

neg. ei ole jätetty 15.8.1976 M

Kertomus tutkimuksista, jotka Pirkko-Liisa Lehtosalo-Hilander suoritti heinäkuussa 1975 Kauttuan Linnavuoren alueella Euran pitäjässä. Paik-kaa ovat aikaisemmin tutkineet Hjalmar Appelgren-Kivalo (1886) ja Jouko Voionmaa (1946). - Tähän kertomukseen liittyy kartta ja kaksi valokuvaa (negatiivien n:ot). Löydökset on luetteloidu esihistorian toimiston päänumerolla 19878.

Pk. 1134 07, x 6777 95, y 562 50

Kauttuan Linnavuori sijaitsee hieman yli 3 km Euran kirkosta etelä-kaakkoon ja n. 1100 m Kauttuan vanhasta kylänpaikasta samaan suuntaan, Luistarin kalmisto on siitä n. 900 m luoteeseen. Linnavuoren lakea, s. o. sitä aluetta, jolla on voitu oleskella ja jonka suuruus on n. 40 x 30 m, rajoittaa pohjoisessa ja idässä äkkijyrkkä kallionseinämä, etelässä ja lännessä on rinne loivempi, ja täällä reunustaa lakea pari metriä leveä ja toista metriä korkea kivivalli, jonka pituus on n. 63 m. Keväällä 1975 olin saanut Museovirastolta luvan suorittaa tutkimuksia täällä alueella apurahalla, jonka Emil Aaltosen säätiö oli myöntänyt, ja heinäkuussa 1975 suoritin mäellä jatkossa kuvatut toimenpiteet. Linnavuoren puhdistusta varten olin saanut työvoimaa A. Ahlström Osakeyhtiöltä, mittauksissa avustivat Rauno Hilander sekä Lea ja Matti Bergström.

Koska Linnavuori oli täysin risukon ja pensaiden vallassa, keskityttiin linnan yleisrakenteen selvittämiseen ja laen ja vallien puhdistukseen. Koekeuoppia tehtiin kaksi, toinen vallien sisäpuolelle, mäen lounaispäässä olevalle kumpareelle, toinen sisä- ja ulkovallin väliin Linnavuoren eteläsivulle. Kuoppa I oli kooltaan 2 x 1 m. Siinä oli ohuen turpeen alla n. 15-20 cm paksu hiililäikkä sisältävä kulttuurikerros ja sen alta tuli kalliopohja vastaan. Löytöinä saatiin saviastian murusia. Kuoppa II oli kooltaan 1 x 1 m, maa siinä oli hieman kirjavaa, mutta mitään todellista kulttuurikerrosta ei tavattu. Kuopasta löytyi pala rautakuonaa.

Koekaivauksissa eri aikoina (Appelgren-Kivalo 1886, Jouko Voionmaa

1946) saatujen löydöksiä perusteella Kauttuan Linnavuorella luulisi olevan pitemmänkin oleskelun jälkiä, löytöihinhän kuuluu mm. jauhin-
kivi (11638:3), mutta kallioperusta näyttää ainakin lupaavimmalta
näyttäneessä lounaispäässä olevan niin lähellä maanpintaa, että mi-
tään paksua kulttuurikerrosta ei siinä ole. Koekuoppa on kuitenkin
saattanut sattua juuri kallioisimpaan kohtaan, ja tuntuikin siltä,
että kulttuurimaakerros paksuni sen länsireunalla. Valitettavasti
määrärahat eivät riittäneet laajan alueen aukaisemiseen tällä kertaa.
Linnavuoren alue saatiin kuitenkin paljastettua risukon alta (valo-
kuvat 1-2) ja vallin voitiin havaita näyttävän kulmikkaalta (katso
karttaliite). Täydellistä kartoitusta ei saatu suoritettua sateisen
sään takia, joten oheinen karttaliite antaa vain kaavamaisen kuvan
vallien muodosta. Yhtenäisen vallin lounaispuolella on mahdollisesti
pätkiä vielä toisesta vallista.

Puhdistettuna Kauttuan Linnavuori on erittäin edustava muinaisjäännös
ja se antaa hyvän kuvan linnavuorien rakenteesta. Sen etuna on sen
pienuus, sillä koko vallin voi nähdä laen keskustassa seisten. Pie-
nuutensa vuoksi se sopisi hyvin myös tutkimuskohteeksi, sillä sen koko
alueen kaivaminen ei olisi ylivoimainen urakka. Vallien sisäpuolisen
alueen pinta-alahan on vain n. 1200 m², josta osan jo Appelgren-Kivalo
ja Voionmaa ovat tutkineet.

Helsingissä 30. joulukuuta 1975

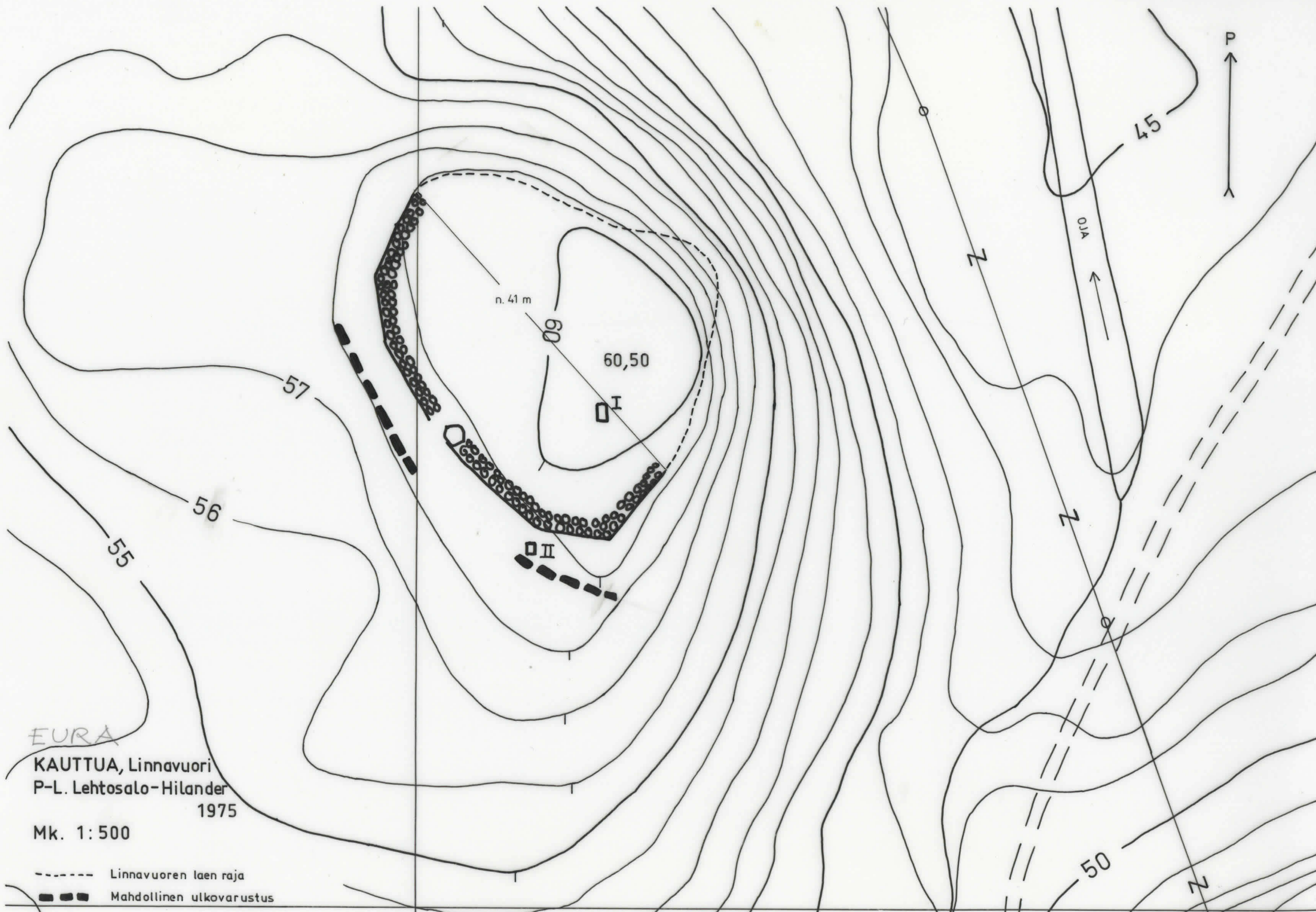
Pirkko-Liisa Lehtoalo-Hilander



Kuva 1. Linnavuoren eteläpään vallia puhdistettuna, kuvattu miltei etelästä.



Kuva 2. Linnavuoren puhdistettua länsisyrjän vallia kuvattuna luoteesta.



EURA

KAUTTUA, Linnavuori
 P-L. Lehtosalo-Hilander
 1975

Mk. 1: 500

- Linnavuoren laen raja
- Mahdollinen ulkovarustus