

JUANKOSKI 19 HELVETINHAUDANPURO

1000 00 36 28

Ajoitus: vanh kivikausi
Laji: asuinpaikka

Kartta: 3333 11 JUANKOSKI
x: 6990 74 y: 3571 58 z: 110

Tutkijat: Jussila T, lokakuu 2003 inventointi, Kaavin inventoinnin aikana tehty ns. vapaa-ajan harrastustarkastus, paikalla, jota olen pitänyt silmällä jo vuosia.

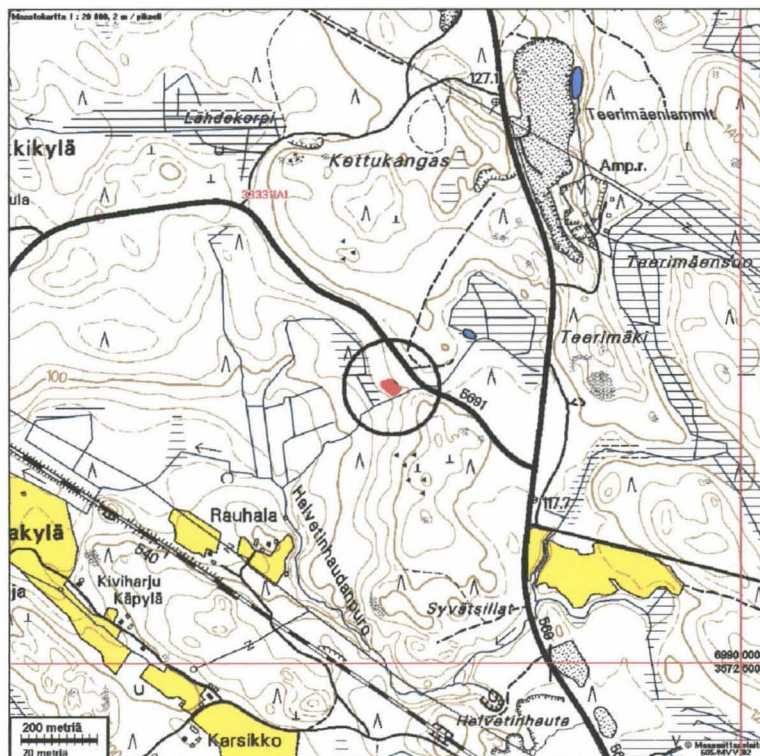
Löydöt: KM 34240, kvartsi-iskoksia, -ytimiä, kaksi kv-kaavinta. Jussila T 2003, diar. 14.11.2003.

Sijainti: Paikka sijaitsee Juankosken kirkosta 6,9 km kaakkoon, n. 1,5 km Akonjärven itäpäästä itään, Kaavi-Juankoski tien ja Akonpohjaan menevän tien risteyksestä 430 m luoteeseen, Akonpohjantien eteläpuolella 40-50 m, purouoman länsipuolella, 400 m Helvetinhaudanpurosto koilliseen.

Huomiot: Muinaisen hiekkaisen rantatörmän päällä purouoman länsipuolella on n. 25 x 25 m alalla runsaasti kvartseja laikutetussa metsämaassa. Asuinpaikan länsipuolella on kaksi avaamatonta isoa hiilimiilua, joista toinen on tuhoutunut metsänlaikutuksessa.

Asuinpaikan korkeus mitattu barometrillä, tarkkuus +-1 m. Asuinpaikan alaraja törmän reunalla 110 m ja yläraja tasanteen pohjoisreunalla ennen jyrkempää rinnettä, 25 m tasanteen reunalta on 112 m. Törmän juuri, soisen maan reunassa n. 107 m. Saimaan alueen rannansiirtymiskronologian mukaan paikka on preboreaalin, n. 8400 eKr. Törmä liittyy Ancyloshuipun (n. 8400 eKr.) aikaiseen hitaamman vedenlaskun aikaan. Sama törmä on monin paikoin selkeästi näkyvä laajalla-alueella Akonpohjan-Juankosken keskustan-Kaavin kk:n välisellä alueella.

Maatokarttaote 1:20 000



17.12.03
Timo Jussila

Juankoski Helvetinhaudanpuro:



Kuvattu Ancylostörmän juurelta pohjoiseen. Asuinpaikka törmän päällä hakkuuaukean alalla. Purouoma jää oikealle.

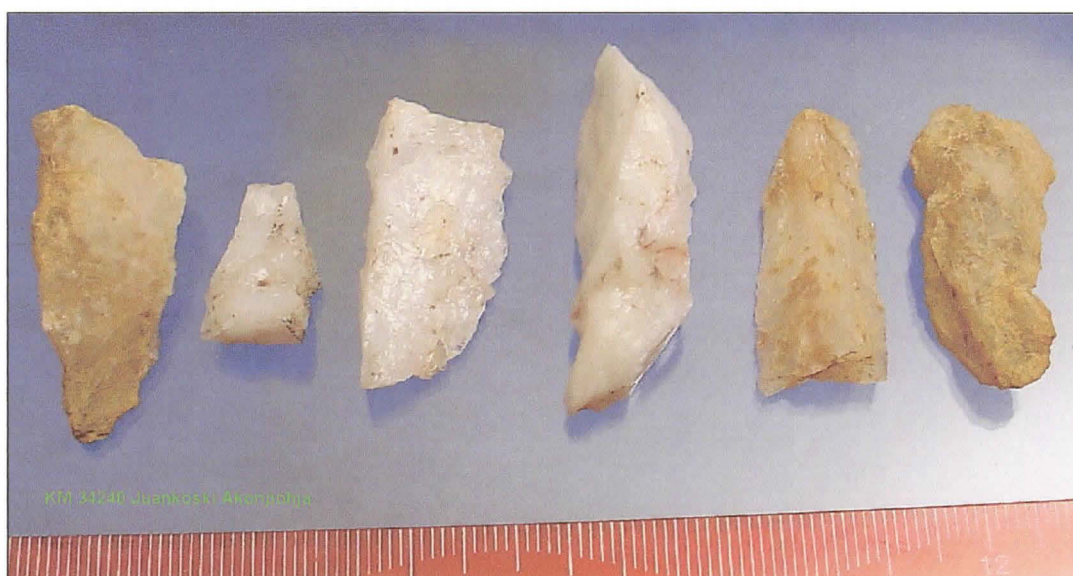


Kuvattu törmän päältä koilliseen. Takana näkyy Akonpohjantien pengeri, oikealla purouoma. Asuinpaikkatasanne etualalla.

Juankoski Helvetinhaudanpuro:



Kvartsikaavin. terä ylhäällä ja vasemmalla. Alla mitaväli 1 mm.



Kvartsisäleitä



kvartsi-iskoksia