

712
180 010005

JYVÄSKYLÄN MLK:N HALKVUOREN KALLIOMAALAUUS

kunta: Jyväskylän mlk.

kylä:

tila:

om:

os:

peruskartta 3212 06 PUUPPOLA

x= 6918 90, y= 438 71, z= n. 155

(1985.0.300)
Palkka Kivikallio - muokaus
x= 6918 85, y= 3438 73, z= 155

Kalliomaalaus sijaitsee Jyväskylän mlk:n koillisreunassa Tikkakosken ja Vihtavuoren välisen maantien pohjoispuolella Halkvuoren lounaisseinämässä. Kaakko-luode-suuntaisen laajakkon Halkvuoren lounaisreuna on jyrkkää, ruhjeista, osin pystysuoraa seinämää, jonka edustalla on pieni, osittain kuivattu suo ja sen keskellä lampi. Lammen koillisreunan kohdalla muodostaa kallio n. 17 m korkean, n. 20 m leveän tasapintaisen, loivasti ulospäin kaltevan seinämän, jonka juurella on muutamana kymmenen metrin levyinen mäntyä ja kuusta kasvava maakannas ennenkuin suo alkaa. Kalliopinnan keskellä on kymmenkunta metriä leveä puuton alue, joka näkyy hyvin tielle saakka. Sen kohdalla on pidetty kallion juurella nuotiota - kallio on siinä määrin ulospäin kalteva, että se tarjoaa sateensuojaa.

Kallion pinta on nuotiopaikan kohdalta nokeentunut parin metrin leveydeltä ja lähes neljän metrin korkeudelle saakka. Tutkiessani kallion pintaa - paikka näytti täyttävän hyvin "kalliomaalaus-kallion" vaatimukset - huomasin katseeni tasalla noen alta hämmöittävän jotain punertavaa, joka oli juuri ja juuri erotettavissa. Pestessäni nokea pois märällä rahkasammaltukulla paljastui kallion pinnalta heikosti erottuva katkelmallinen tikku-ukko.

Saatuani museovirastosta tutkimusluvan jatkoin kalliopinnan puhdistusta ihmishahmon oikealta puolelta, jossa nokikerros oli paksuin. Käytin samaa hyväksi osoitautunutta rahkasammalteknikkaa kuin aikaisemminkin. Kallion pinta ei ollut enää tällä korkeudella tulenpidon vahingoittamaa - nuotio kohdalla oli kallioon kovernut kuoppa. Puhdistamastani kohdasta löytyi toinen tikku-ukko, joka oli paremmin säilynyt kuin ensin löytämäni. Ukosta ei näkynyt merkkiäkään nokikerroksen läpi. Puhdistin kallion pintaa kaikkiaan n. 5 m²:n alueelta mutta lisää kuvioita ei enää löytynyt.

Ihmishahmot sijaitsevat vaakasuoran halkeaman yläpuolella silkeänkössä kalliopinnassa n. 50 cm:n päässä toisistaan. Vasemmanpuoleisen hahmon jalat ovat n. 160 cm:n korkeudella maan pinnasta, oikeanpuoleisen n. 145 cm:n.

Oikeanpuoleisen ihmishahmon pituus pääläestä jalkateriin on 31 cm, leveällään olevien käsien leveys on n. 19 cm. Pää on nuijamainen, kooltaan vartaloon nähden liioiteltu. Jalkateristä eroittaa vain oikeanpuoleinen, vasemmanpuoleisen kohdalla on joko kalliota lohjennut pois tai sitten jalkaterää ei ole piirretty lohkeaman vuoksi - lohkeaman pohjalla näyttää olevan hieman väriä, joka tosin voi olla myöhemmin sinne valunutta.

Ihmishahmon oikealla puolella n. 10 cm siitä on pienempi kuvaesitys, jonka pituus on n. 21 cm, leveys n. 12,5 cm. Kuvion silmiinpistävin piirre on hännän ohella sivulle sojottavat jalat, joista etenkin alempi jalkapari erottuu hyvin selvästi. Ylemmästä jalkaparista erottuu vain oikeanpuoleinen osa sillä ihmishahmon oikeanpuoleinen käsivarsi peittää eläimen toisen etujalan.

Kysymyksessä on epäilemättä saaliiksi saatu eläin, jota metsästäjä roikuttaa kaulasta kiinni pitäen. Eläin voisi olla sen kokonaishahmosta päätellen joko ketu tai ahma - sudeksi se on liian pienikokoinen, vaikka tosin on otettava huomioon, ettei kalliomaalausten kuvioissa yleensä noudateta naturalistisia suhteita.

Vasemmanpuoleinen kuvapari edustaa ilmeisesti samanlaista esitystä, erona on vain

se, että voitonmerkkiä pidetään vasemmanpuoleisessa kädessä. Eläin ei erotu yhtä selvästi kuin maalauksessa oikealla oleva mutta ilmeisesti se on perushahmoltaan samanlainen. Värin valumisen ja haalistumisen vuoksi eläinhahmo jää niin epämääräiseksi, ettei ilman oikeanpuoleista hyvin säilynyttä kuvaesitystä uskaltaisi esittää siitä mitään pitemmälle meneviä johtopäätöksiä.

Vasemmanpuoleisen ihmishahmon alaosa on lohkeaman osittain turmelema niin että vain vasemmanpuoleinen jalka on osittain jäljellä. Lohkeaman olla on väriä, joka lienee osittain valumisen tulosta - ainakaan jalkaosaa ei ole voinut ulottua sinne saakka. Tikku-ukon päästä n. 15 cm yläviistoon oikealle on myös pieni väriläiskä. (Sitä vastoin maalauksesta n. 1,5 m oikealle olevia kahta punaväriläiskää ei pidä erehtyä luulemaan esihistoriallisiksi - ne ovat ilmeisesti leimausmiesten vetäisyjä, vaikka värisävy sattuukin olemaan erehdyttävästi samanlainen kuin kalliomaalauksessa.)

Kuvaesitys, jossa metsästäjä riiputtaa kädestään kuollutta saaliseläintä, on uusi piirros kalliomaalausaineistossamme, jossa kuviot ovat yleensä irrallisia, vailla todistettavia toiminnallisia yhteyksiä toisiinsa. Halkvuoren kalliomaalaus osoittaa myös osaltaan, ettei kalliomaalauksen tarvitse välttämättä olla ns. "pyhä paikka", jossa on suoritettu metsästysmaagisia seremonioita. Halkvuoren maalauksella tuo mieleen pikemminkin eräänlaisen vanhanaikaisen "laatukuvan", vaikkapa vanhan valokuvan, jossa metsästäjät komeilevat saaliillaan. On aivan mahdollista, että muinaiset metsästäjät, jotka ovat yöpyneet tai olleet tulilla vuoren juurella, ovat ennen lähtöään vetäisseet kallioon kuvan, joka todistaa metsästysretken olleen onnistuneen.

Kalliomaalaus, joka löytyi juhannusaattona 1979, tulee epäilemättä vähitellen peittymään jälleen noen alle, jollei paikalle aseteta rauhoituskilpeä sitä suojelemaan.

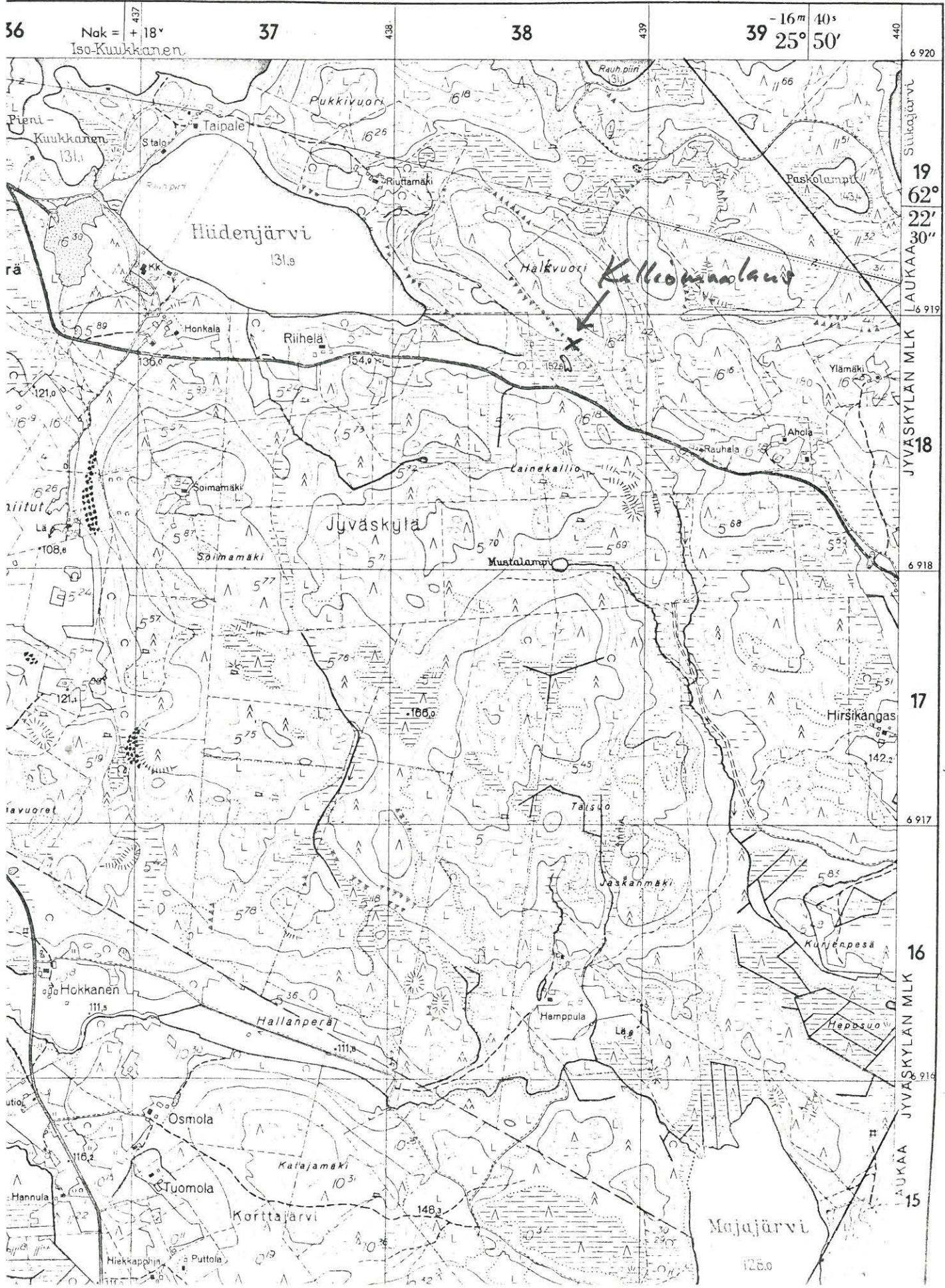
Helsingissä 20.4.1980

Timmo Miettinen

Jyväskylän mlk.
Halvunoren kalliomaalaus
T. Miettinen 1940

N:o 3212 06 PUUPPOLA

Peruskartta 1:20 000

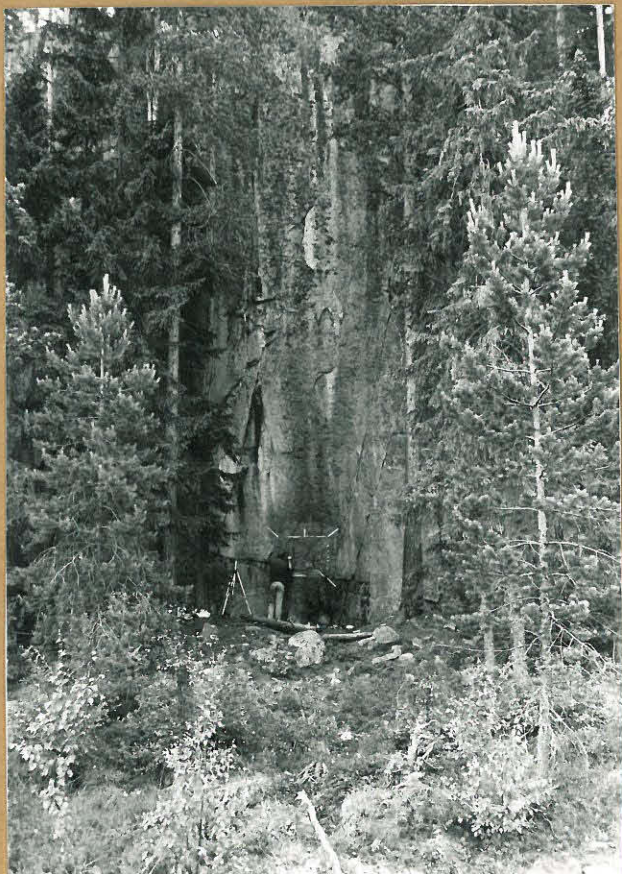


Jyväskylän mlk.
Halkunoren kalliomaalaus
T. Miettinen 1980



Halkunori-jäsen edessä oleva suo laupinon etelä-lounaasta nähtynä.

Kalliomaalaus sijaitsee buvan vasemmassa reunassa kohdassa, jossa kalliin edessä kasvavassa metsässä on aubon ruolet.



Kalliomaalauksen kopiointi käynnissä. Muovin reunojen ulkopuolella näbbyy vaaleampana noest puhdistamani alue.

Kallioseinämän korkeus on n. 17 m., sen lievä ulospäin kalleuus siinä kuvassa.

Etelästä.