

ARKEOLOGISEN KOHTEEN TARKASTUS

205	01	14
-----	----	----

Tunnistetiedot

Kunta: Kajaani Inventointinumero: 14
 Alue: Myllyniemi Luokka: I
 Nimi: Myllyniemi 1 Ajoitus: ajoittamaton
 Kohteen laji: Työpaikat /pyyntikuopat Lukumäärä: 18
 Kohteesta muita kortteja _____ kpl (ks. täyttöohjeet)
 Tarkastaja: Helena Taskinen Tarkastusaika: 2.7.1999

Sijaintitiedot

Peruskartta 3431 09 VUORES LAHTI Pinta-ala _____
 x = 7123 88 y = 3523 19 z = 130-133
 Suunta ja etäisyys kirkosta tms. Kajaanin kirkosta noin 12,4 km länteen.

Hoito ja kunto (ks. täyttöohjeet)

A B C D E F G

Tila ja omistaja (ks. täyttöohjeet)

Kylä/kaupunginosa: Koutalahti
 Tila/Rno/Nimi _____
 tai Kortteli/tontti/palsta _____
 Omistaja: _____ Puhelin: _____
 Osoite: _____ Postitmp: _____

Kiinteistötunnus

205	403	0006	0026
-----	-----	------	------

 vuokrattu, ks huomautukset

Lisää kiinteistöjä kpl

Aiemmat tiedot: Mikko Perkko, inventointi 1980

Aiemmat löydöt:

Tarkastuslöydöt:

TARKASTUSKERTOMUS

Liitteet:

kartat peruskarttakopio, yleiskartta

muut liitteet:

negatiivit:

diat: 41 902 - 41 907

Tarkastuksen aihe:

Kohteen kuvaus:

Pyyntikuopat sijaitsevat Oulujärven Vuoreslahteen laskevan Vuoresjoen länsirannalla, sen ja Myllypuron välisen Myllyniemen kärjessä, maantiesillasta noin 600 m etelään, mäntyä kasvavalla hiekkakankaalla.

Pyyntikuopat ovat halkaisijaltaan 2-6 m ja syvyydeltään 50 - 100 cm. Niemen kärjessä ($x=7123\ 83$, $y=3523\ 21$), rantaan vievästä tiestä noin 10 m itään on erittäin hyvin säilynyt tervahauta. Sen halkaisija on noin 12 m ja syvyys noin 2 m. Tervahaudan ympärillä on noin 3 m leveä, yhtenäinen valli. Tervahaudan lasku-uoma on lounaaseen päin.

Ympäristö ja maasto: (vesistö, vesistöködi, rakennukset, tiet, sorakuopat jne)

Laajuuden arviointiperuste:

Luokitusehdotus perusteluineen: Luokka 1, kohde on laaja, edustava ja maastoltaan ehyt. Alueella oleva hyvin säilynyt tervahauta ja viereinen Myllyniemi 2 täydentävät kokonaisuutta.

Ehdotus suoja-alueeksi:

Havaintomahdollisuudet:

Opas:

Rauhoitustoimenpiteet maastossa:

Tiedossa olevat maankäyttösuunnitelmat, kiireellisyys:

Lähilöytöjä:

Selostus jätetty

3.9.1999

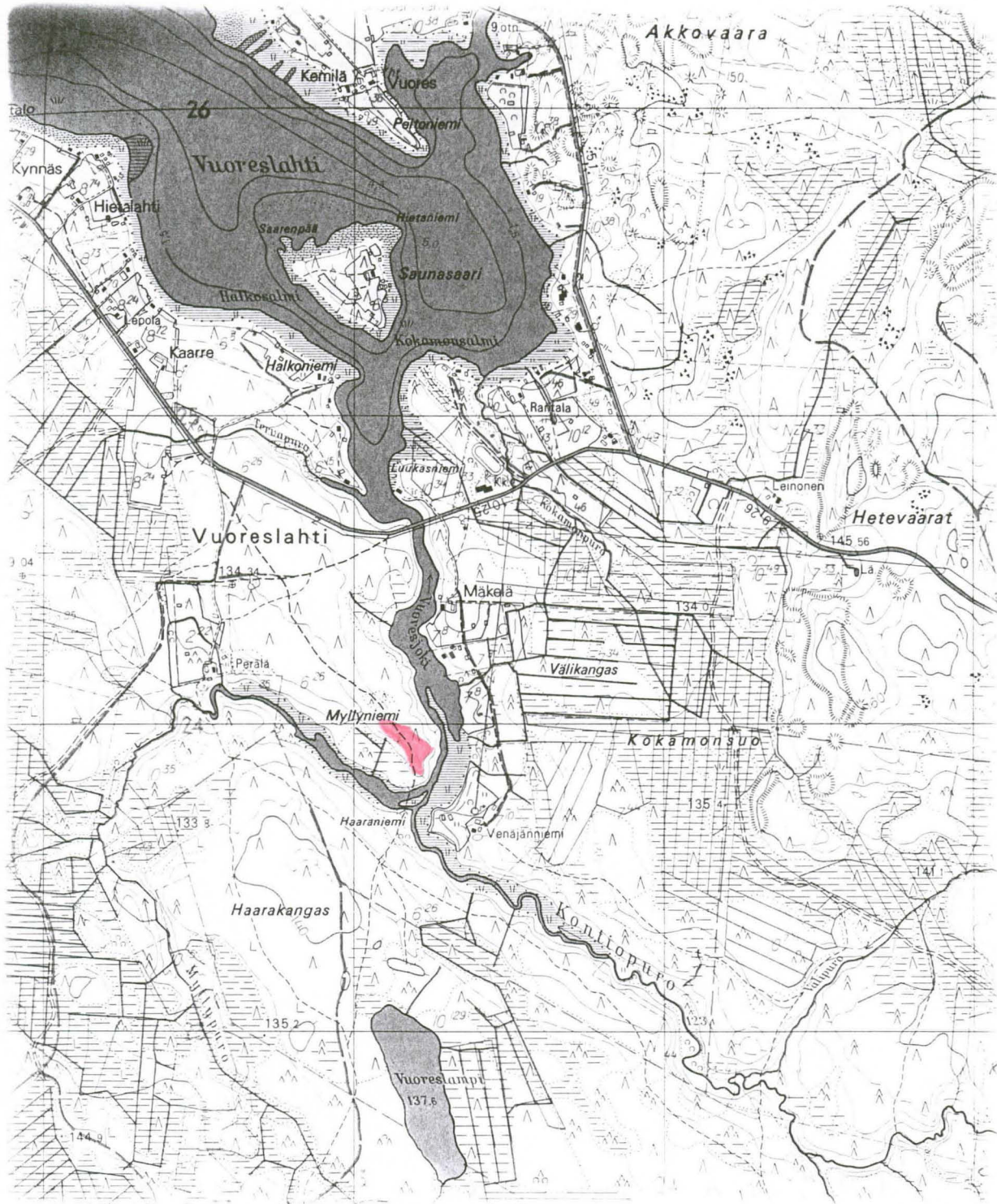
Aika

Helsingissä

Paikka



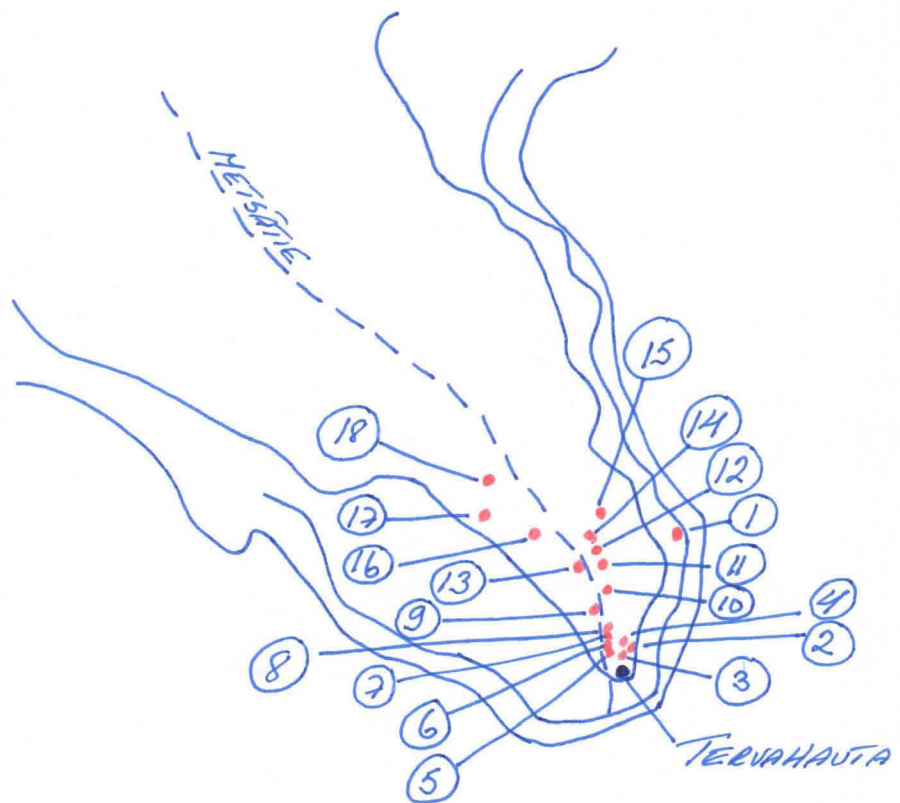
Allekirjoitus



Kajaani 14 Myllyniemi 1 - pyyntikuoppia (18 kpl)

Kajaani 14 Myllyniemi 1

-pyyntikuoppia 18 kpl
yleiskartta, ei mittakaavassa



LUETTELO PYYNTIKUOPISTA

Pyyntikuoppa 1 sijaitsee kaikkein pohjoisimpana ($x=7123\ 96$, $y=3523\ 26$). Kuoppa on halkaisijaltaan noin 4 m ja syvyydeltään noin 50 cm.

Pyyntikuoppa nro 1 on kuopasta nro 14 noin 50 m koilliseen.

Pyyntikuoppa 2 sijaitsee tervahaudasta noin 20 m koilliseen. Sen halkaisija on noin 4 m ja syvyys noin 60 cm.

Pyyntikuoppa 3 sijaitsee tervahaudasta noin 5 m pohjoiseen ja pyyntikuopasta nro 2 noin 10 m etelälounaaseen. Pyyntikuopan halkaisija on noin 4 m ja syvyys noin 60 cm.

Pyyntikuoppa 4 sijaitsee noin 6 m pyyntikuopasta nro 3 pohjoiskoilliseen. Se on halkaisijaltaan noin 3 m ja syvyydeltään noin 50 cm.

Pyyntikuoppa 5 sijaitsee tervahaudasta noin 5 m luoteeseen. Se on halkaisijaltaan noin 2 m ja syvyydeltään noin 30 cm. Noin metrin päässä siitä on pyyntikuoppa nro 6.

Pyyntikuoppa 6 sijaitsee noin metrin päässä pyyntikuopasta nro 5. Se on halkaisijaltaan noin 2 m ja syvyydeltään noin 30 cm.

Pyyntikuoppa 7 sijaitsee noin 6 m luoteeseen kuopasta nro 6. Se on halkaisijaltaan noin 3 m ja syvyydeltään noin 60 cm.

Pyyntikuoppa 8 sijaitsee noin 3 m länsilounaaseen kuopasta nro 7 (koordinaatit: $x=7123\ 88$, $y=3523\ 19$). Se on halkaisijaltaan noin 4 m ja syvyydeltään noin 70 cm.

Pyyntikuoppa 9 sijaitsee noin 12 m länsiluoteeseen kuopasta nro 8, rantaan vievän tien länsipuolella. Se on halkaisijaltaan noin 5 m ja syvyydeltään noin 1 m.

Pyyntikuoppa 10 sijaitsee noin 7 m pohjoiseen kuopasta nro 9, rantaan vievän tien itäpuolella. Kuopan halkaisija on 5-6 m ja syvyys noin 1 m.

Pyyntikuoppa 11 sijaitsee kuopasta nro 10 noin 11 m pohjoiseen, rantaan vievän tien itäpuolella ja autojen kääntöpaikan eteläpuolella. Se on halkaisijaltaan noin 4 m ja syvyydeltään noin 50 cm.

Pyyntikuoppa 13 sijaitsee noin 32 m länsiluoteeseen kuopasta nro 11, rantaan vievän tien länsipuolella, aivan tien vieressä. Se on halkaisijaltaan noin 2 m ja syvyydeltään noin 50 cm.

Pyyntikuoppa 14 sijaitsee noin 9 m kuopasta nro 12 pohjoisluoteeseen. Se on halkaisijaltaan noin 4 m ja syvyydeltään noin 80 cm. Pyyntikuoppa nro 1 on kuopasta nro 14 noin 50 m koilliseen.

Pyyntikuoppa 15 sijaitsee noin 23 m pohjoiskoilliseen kuopasta nro 14. Se on halkaisijaltaan noin 3 m ja syvyydeltään noin 60 cm.

Pyyntikuoppa 16 sijaitsee noin 46 m länteen kuopasta nro 16. Se on halkaisijaltaan noin 4 m ja syvyydeltään noin 60 cm.

Pyyntikuoppa 18 sijaitsee noin 32 m pohjoiseen kuopasta nro 17. Se on halkaisijaltaan noin 3 m ja syvyydeltään noin 50 cm.

TARKASTUSKERTOMUKSEEN LIITTYVÄ DIALUETTELO

- 41 902 **Kajaani Myllyniemi 1.** Maisemakuva pyyntikuoppa-alueesta. Kuvassa vasemmalla pyyntikuoppa nro 11. Kuvattu luoteesta. Kuva: Helena Taskinen 1999.
- 41 903 **Kajaani Myllyniemi 1.** Pyyntikuoppa nro 10. Kuvattu idästä. Kuva: Helena Taskinen 1999.
- 41 904 **Kajaani Myllyniemi 1.** Pyyntikuoppa nro 13. Kuvattu idästä. Kuva: Helena Taskinen 1999.
- 41 905 **Kajaani Myllyniemi 1.** Tervahauta. Kuvattu etelästä. Kuva: Helena Taskinen 1999.
- 41 906 **Kajaani Myllyniemi 1.** Tervahauta. Kuvassa lounaaseen päin oleva lasku-uoma. Kuvattu lounaasta. Kuva: Helena Taskinen 1999.
- 41 907 **Kajaani Myllyniemi 2.** Maakumpu. Kuvattu pohjoisesta. Kuva: Helena Taskinen 1999.