

Rautakautisen löytöpaikan (hauta/kalmisto) tarkastus:

M/R 183 070054

Kunta: JÄMSÄNKOSKI
Nimi: Kissankallio

Kylä: Patala
Inv.nro:

Mj.tyyppi: polttokalmisto Luokka: 2
 Ajoitus: rautakautinen viikinkiaika

Kartta: 2233 07 Koordinaatit: paikka
 X: 6864 82 Y: 2562 20 Z: 100.0

Ilmeisesti polttokenttäkalmistoa. Ainakin naisenhauta.
 Peltojen saartama kallioalue. Aivan Jämsän ja Jämsänkosken rajalla.

Tutkija: Sepänmaa Timo tarkastus vv/kk 1999 / 8

Löydöt: KM 33021 diaar. 14.12.2001

- KM ____ : **1 PYÖREÄ KUPURASOLKI**, Appelgren E, 1 kpl, 35 g, ehjä. Patinakerros. Neula puuttuu. Keskellä häränsilmäleima.
- KM ____ : **2 HEVOSENKENKÄSOLKI**, Salmo 3, 1 kpl, 14 g, rautaa. Ilm. vinoneliön muotoista varrasta. Rullapäinen. Kahdessa osassa. Lyhyemmässä osassa kiinni neula. Vääntynyt epäsäännöllisen muotoiseksi.
- KM ____ : **3 RAUTAVEITSI**, 1 kpl, 22 g, suora, tasaisen kapea. Terän pituus n. 73 mm, ruoto n. 55 mm. Ruoto terän hamaraa hieman alemmalla tasolla. Terän leveys n. 11 mm, hamaran paksuus n. 5 mm.
- KM ____ : **4 METALLILENKKEJÄ**, 1 kpl, 1 g, pieni rauta- ja pronssilenkki yhdessä. Pyöreähköä varrasta (pr. lenkki n. 1 mm ja rauta n. 2 mm). Lenkit soikeahkoja, ulkoläpimitat n. 9x6 mm.
- KM ____ : **5 PRONSSILENKKI**, 1 kpl, 1 g, avoin, soikeahko. Pyöreää, päistä latteaksi lyötyä varrasta, vartaan läpimitta n. 2 mm.
- KM ____ : **6 RAUTALENKKI**, 1 kpl, 1 g, umpinainen. Soikeaa, n. 2x3 mm rautavarrasta. Muoto pyöristetty kolmio.
- KM ____ : **7 LASIMASSAHELMIÄ**, 3 kpl, 8 g, Yhdessä kappaleessa kaksi yhteensulanutta helmeä: keltainen ja tummanpunainen; keltaisen helmen puolikas, sulanut; musta-valkoraitainen latteaksi painunut, hieman kuonaantunut helmi.
- KM ____ : **8 PRONSSISPIRAALEJA**, 2 kpl, 2 g, pyöreästä n. 1 mm:n paksuisesta pronssilangasta kierrettyjä läpimitaltaan 7 mm:n putkia, pituudet 15 ja 12 mm.
- KM ____ : **9 LASIMASSAHELMIÄ**, 2 kpl, 3 g, katkelma tummanpunaisesta sulaneesta helmestä, jossa vihreä koristepilkku sekä litteäksi sulanut pohjaväriltään keltainen helmi, jossa punaisia ja valkoisia koristeiden jäännöksiä.

Tila: Patala (kunta kylä tila talo) 183 406 0021 0004
 Maanomistajat: Yli-Luukko, Marja Anneli
 Yli-Luukko, Risto Juhani
 Osoite: Lahdentie 862, 42100 JÄMSÄ

Paikka sijaitsee Jämsänkosken keskustasta 3.5 km S, aivan Jämsän rajan tuntumassa, kunnanrajasta ja Kissankalliontien pohjoispäästä n. 50 m pohjoiseen, kallioisella peltojen keskellä olevalla metsäsaarekkeella.

Sepänmaa 1999:

Jämsänkoskelainen arkeologian harrastaja Paavo Ihlberg (os: Hangaslammintie 12; 42300 JÄMSÄNKOSKI) löysi 16.17.1999 metallinilmaismella joukon naisen hautaan viittaavia esineitä. Hän jätti paikan tutkimisen sikseen ja ilmoitti samantien löydöstä allekirjoittaneelle. (Ks. Paavo Ihlbergin raportti liitteenä IV.) Kävin tarkastamassa paikan elokuussa 1999.

Paikka on Aivan Jämsänkosken etelärajalla, peltojen rajaaman n. 60 x 60 m suurisen kalliosaarekkeen kaakkoisosassa. Löytöpaikka on vajaa 2 m korkean pystysuoran kalliokielekkeen edustalla. Paavo Ihlbergin paikalle kaivama kuoppa on läpimitaltaan n. 25-30 cm, syvyydeltä (mineraalimaan osalta) n. 15 cm ja hänen löytämänsä esineet (alan:ot 1-7) olivat olleet suppealla alalla. Syvemmälle Ihlberg ei löytönsä jälkeen kuoppaa enää kaivanut eikä tutkinut aluetta sen enempää. Allekirjoittanut tutki tarkastuksen yhteydessä vain Ihlbergin jo kääntämän maan, kvaivamatta kohtaa syvempään tai laajemmalti. Maa oli noensekaista ja siinä oli useita noin nyrkin kokoisia ilmeisesti palaneita kiviä. Tässä yhteydessä maasta löytyi vielä lasimassahelmiä ja pronssispiraaleita (alan:ot 8-9). Palanutta luuta ei tavattu, mutta mm. sulaneet lasimassahelmet viittaavat paikalla olevaan polttohautaan. Koetimme alueella vielä metallinilmaisinta, kaivamatta ilmaisukohtia kuitenkaan esiin. Kuopan pohjalla sekä lähiympäristössä muutaman metrin säteellä on useita ilmaisuja. Paikalla lienee siis ehjää hautaa / kalmistoa. Kalliokielekkeen edustalla maa on vahvan sammalkerroksen ja muun aluskasvillisuuden peitossa. Eri kokoisia kiviä siinä on kuitenkin hahmotettavissa, mutta kaivamatta ei voi sanoa onko kyseessä luontainen kiveys, läheiseltä pellolta metsikköön heitetty kivet vai esimerkiksi polttokenttäkalmiston kiveys.

Koko kalliosaarekkeen alue vaikuttaa ehjältä, "koskemattomalta". Esimerkiksi (myöhempien) rakennusten tms. jäänteitä ei siellä havaittu. Alue on pahoin metsittynyt ja pusikoitunut, joten varsinkaan kesäaikaan ympäristöä on vaikea hahmottaa. Raivauksella paikka saataisiin vaikkapa nähtävyyksikuntoon.

Mielestäni koko kalliosaareke, joka muiltakin osiltaan on täysin potentiaalista kalmistoaluetta (tätä ei tarkastuksen yhteydessä tarkemmin selvitetty), olisi mieluummin säilytettävä rakentamatta taikka rakennustöiden uhatessa perusteellisesti tutkittava. Yhdessä läheisen Viertiönkallion (todennäköisen) kalmiston (n. 200 m NNW), sekä samaan yhteyteen todennäköisesti liittyvien, toistaiseksi todentamattomien rautakautisten asuinpaikkojen ym. muinaisjäännösten kanssa paikka muodostaa Keski-Suomessa harvinaisen edustavan, rautakaudelta periytyvän kulttuurimaisema- ja muinaisjäännöskokonaisuuden.

Jyväskylässä 19.11.1999



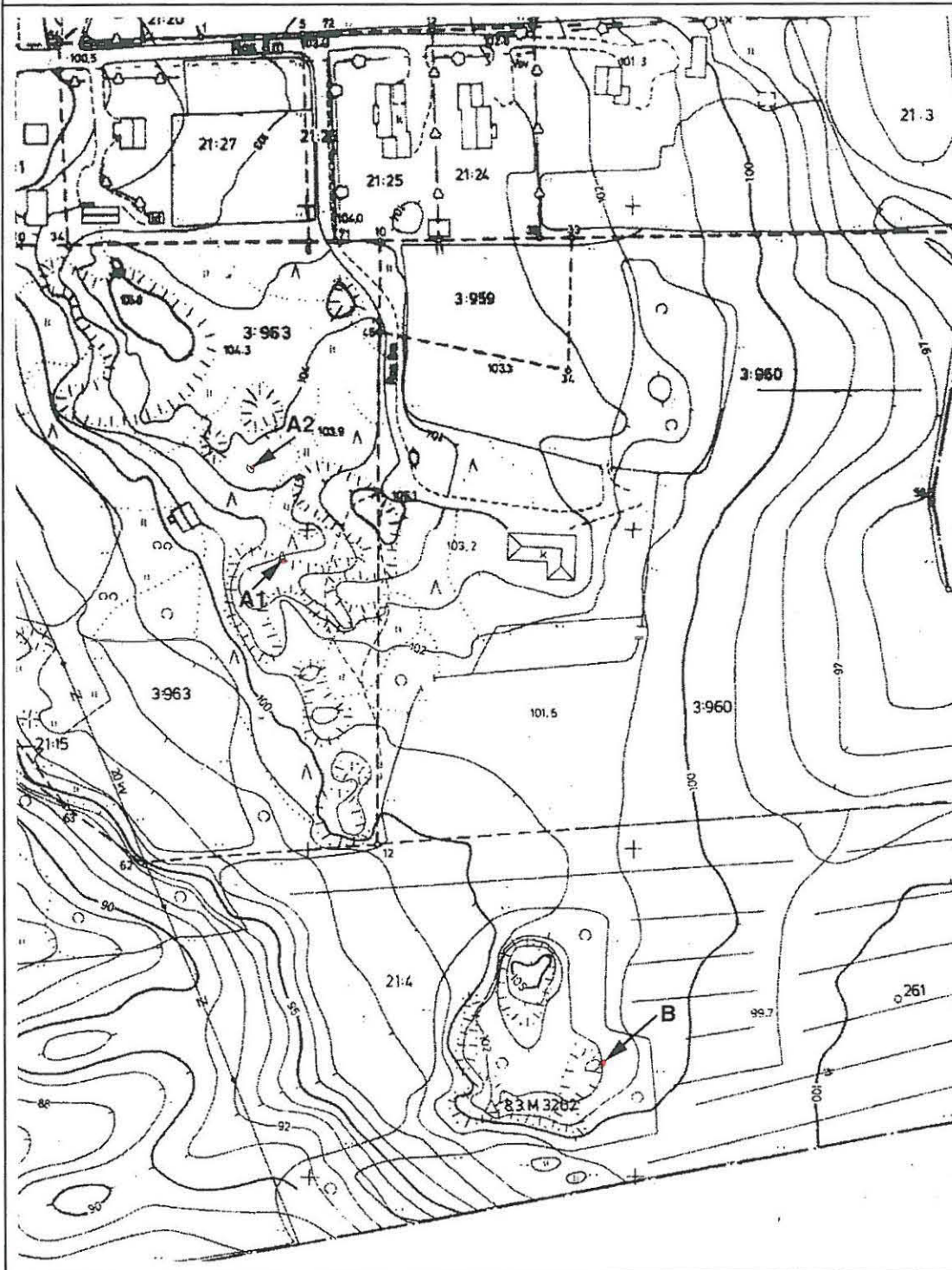
Timo Sepänmaa
tutkija / arkeologi
Keski-Suomen museo

Liitteet:

- I yleiskartta 1:2000
- II peruskartta 1:20 000
- III valokuvia
- IV Paavo Ihlbergin raportti löydöstä (päiv. 16.7.1999)

A: Jämsänkoski, Patala, Viertiö
- rautakautinen löytöpaikka (kalmisto?)
1: miekan löytöpaikka
2: kirveen ja veitsen löytöpaikka
B: Jämsänkoski, Patala, Kissankallio
- rautakautinen hauta

Yleiskartta 1:2000
- pohjana kaavoituksen pohjakartta 1:2000



A: Jämsänkoski, Patala, Viertiö rautakautinen löytöpaikka / kalmisto (?)
 B: Jämsänkoski, Patala, Kissankallio rautakautinen hauta / kalmisto

Peruskarttaote 1: 20 000

Pk 2233 07 JÄMSÄ, 1981



JÄMSÄNKOSKI, Patala, Kissankallio
- rautakautisen haudan / kalmiston tarkastus
T. Sepänmaa / K-S museo 1999
Valokuvia
Kuvaaja T. Sepänmaa



Kuva 1. Naisen hautaukseen viittaavat esineet löytyneet kalliokielekkeen edustalta, nuolen osoittamasta kohdasta. Kuvattu länteen.



Kuva 2. Kuoppa, josta löydöt tulivat. Sisältää palaneita kiviä ja nokimaata. Kaivettu vain ensimmäisten esineiden löytösyvyyteen, n. 10-15 cm.

KISSAKALLIO / KUPURASOLKI, HEVOSENKENKÄSOLKI, PIENI PUUKKO, HELMIÄ 3 KPL, LENKKEJÄ.

Paikan kuvaus: Peltojen keskellä oleva lupaava kallioinen metsäniemeke

Löydön kuvaus: Keskusteltuani puhelimitse arkeologi Timo Sepänmaan kanssa tietooni tulleista toisten kertomista löydöistä, sekä suunnittelemastani uusintakäynnistä parinsadan metrin päässä olevalle Kissakalliolle, lähdimme kyläilemässä olleen Raahelaisen veljenpoikani Markuksen kanssa tutkimaan läheistä lupaavan tuntuista, mahdollista polttokalmistopaikkaa 16/7-99. Alussa sahasimme mäen laella koivunjuuressa kiinniolevan aikaisemmin löytämäni ratanaulan näköisen naulan irti. Sen jälkeen aloitimme tutkaamisen niemekkeen pohjoispäästä, seuraten idän puoleista niemekkeen osaa etelää kohti, mäen laen olin käynyt läpi paria päivää aikaisemmin löytämättä mitään erikoista. Alussa löysimme nauvoja sekä pienoiskivääriin luodin sekä lenkkimakkaran alumiinisulkimen. Pohjoispäässä polun vieressä tuntui heikkoa impulssia josta aloimme kaivamaan, löysimme noin 30cm syvyydestä tuhkaa, nyrkinkokoisia kiviä sekä hiiltä runsaasti ja huomasimme kaivannosta ylösnostetun maan reagoivan myös ilmaisimeen. Aikamme kaivettuamme suljimme kaivannon tuloksetta, epäiltyäni alueen olevan entistä kaskialuetta. Edelleen löysimme piikkilankaa sekä rautalankaa, viinapullon korkin sekä lepänjuuressa kiinni olevan ruostuneen "lattaraudan" pätkän. Jälleen löysimme vanhan peltisen ilmakivääriluotirasian kannen maan pinnasta. Etenin järjestelmällisesti saarekkeen idänpuoleista reunaan ja noin 17:sta ilmaisu tuotti tuloksen. Saarekkeen kaakkoisosassa kallion itä-reunassa tuntui heikko ääni ilmaisimesta joka voimistui pintamaan poiston jälkeen. Jatkoimme kaivamista ja löysimme hiiltä sekä tuhkaa noin 25 cm syvyydeltä, maa oli löysän ja tuhkaisten oloista, joukossa nyrkkiä pienempiä kiviä. Pian tuli esiin löyhästä tuhkamaasta ensin kupurasolki josta puuttui neula, ilmaisim reagoi jälleen joten tuomasin että neula on syvemmällä, sieltä löytyi kuitenkin kokonainen musta/valkoraitainen helmi ja myöhemmin kaksi osaksi sulaneen näköistä keltaista helmeä, sekä ohuita lankalengkkejä sekä ilmeisesti kupurasoljen pronssinen neulan pätkä. Samassa kasassa hiukan sivussa oli vielä pieni puukko sekä hevoskenkäsoljen puolikas. Soljen toinen puoli löytyi vielä myöhemmin. Esineet olivat hyvin suppealla alueella. Ilmaisimen lopetettua reakoimisen lopetimme tutkimukset, suljimme noin 50 cm leveään kaivannon etsien vielä mahdollisia helmiä maan seasta tuloksetta. Tämän jälkeen jatkoimme vielä hetken tarkistustutkaamista jolloin se reagoi heikommin heti kaivannon läheisyydessä sekä voimakkaasti edempänä kallion syrjässä, myös kallion päällä. Osaltaan kyse voi olla myös läheisten asukkaiden tuomasta romusta.

Löydöksiensä sekä lupaavilta tuntuvien lisä-ilmaisujen jälkeen totesin "juhlallisesti" polttokalmistoalueen rauhoitettuksi viranomaisten jatkotutkimuksia varten, joten poistuimme paikalta välittömästi. Kotiin palattuani jätin heti viestin löydöstä arkeologi Timo Sepänmaan kotivastaajaan. (Niemekkeen etelä- sekä länsipuoli jäi täten täysin tutkimattomaksi alueeksi.)

Omat arvioni:

Kyseessä on mielestäni esineistä päätellen viikinkiaikaisen naisen polttohauta ja alueella on ilmeisesti muitakin mahdollisia hautauksia koska ilmaisim reagoi saman arvoisia heijastuksia heti löydön lähettyviltä metrin päästä. Hevoskenkäsoljen hauraus ihmetyttää, onko kyseessä ehkä satoja vuosia vanhempi miehen hautaus?

Alue alkaa olemaan tosi mielenkiintoinen kokonaisuus, sekä näillä kahdella löydettyillä polttohautakalmistoilla on ilmeinen yhteys muinaiseen kalmistojen lähelle ulottuvaan satamanotkoon.

Paavo Ihlberg
Hangaslamintie 12
42300 Jämsänkoski
16/7-99 *Paavo Ihlberg*