

K a l a n n i n K a l m u m ä e n rautakautisen kalmiston tarkastus 14.1.1983

Kylä: Kallela, tl. Kalmumäki, RNro 2:9, omist. Tapio Laine,
os. 23800 Laitila ja Pilpula, RNro 5:12, omist. Kyösti
Suikkanen, os. 23600 Kalanti

Peruskartta 1131 10/KALANTI. Koordinaatit: x = 6744 20, y = 536 35.
Tämä piste ilmoittaa ainoastaan Kalmumäen itälaidalla olevan Kallelan Mylly- ja Saha -nimisen laitoksen sijainnin. Muinaismuistoalue käsittää koko Kalmumäen.

Aikaisemmat tutkimukset: kaivaukset 1923, 1924, 1927, 1928, 1931, 1932 ja 1951 sekä Matti Huurre Kalannin inventointi 1964, s. 94-96.
Löydöt: ks. edellä mainittujen tutkimusten kaivauskertomuksia ja inventointiraporttia.

Liitteet: 2 karttaa

Tammikuun 13 päivänä 1983 Markku Ikäheimo Turun maakuntamuseosta ilmoitti, että Kalannin Kalmumäen sahalla on aloitettu maansiirtotyöt. Koska Kalmumäki on lajissaan ainutlaatuinen muinaismuistoalue ja koska saamieni tietojen mukaan kaivaus oli meneillään suorastaan kalmistomäessä, pyysin Kalannin piirin nimismieheltä virka-apua töiden lopettamiseksi. Edellä mainittuna päivänä matkustin Kalantiin ja totesin siellä seuraavaa:

Kallelan Mylly ja Saha sijaitsee Kalmumäen itälaidalla. Mäen laella kulkee tilanraja pohjois-etelä -suunnassa. Sen länsipuolinen osa kuuluu Pilpolan taloon. Muinaiskalmisto on löydetty 1920-luvulla, sahan rakentamisvaiheessa. Tämän jälkeen kaivauksia on suoritettu mäen laella useaan otteeseen pääasiassa sahan maalla, mutta myös Pilpolan puolella. Tutkimustulosten perusteella tiedämme, että Kalmumäki on rakenteeltaan ja löytöaineistoltaan merkittävä rautakautinen muinaiskalmisto. Kalmistolöytöjen lisäksi sieltä tunnetaan kaksi uhrikiveä.

Kallelan Myllyn ja Sahan entinen omistaja Kosti Lemmilä on kuollut viime vuonna. Hänen jälkeensä maa-alue joutui Kalannin Säästöpankin haltuun, jolta nykyinen omistaja Tapio Laine osti sen tämän vuoden alussa.

Uusi omistaja suunnitteli sahaustoiminnan jatkamista Kalmumäessä. Tästä syystä hän aloitti saha-alueen länsilaidalla loivasti itään viettävän rinteen tasoittamisen saadakseen siitä tukkien varastointipaikan. Samalla alueella oli myös aikaisemmin säilytetty puutavaraa sen jälkeen, kun siinä oli suoritettu kaivauksia vuonna 1928.

Ennen maanraivaustöiden lopettamista mäkeen oli ^{ehditty avata} avattu kuoppa Pilpulan tilan rajan ^(karta 2) viereen. Kuopan pituus oli pohjoissuunnassa n. 33 metriä sekä levys 7-10 metriä askelmitalla arvioituna. Kuopan syvyys vaihteli n. 0,5 - 1,5 metriä. Sen pohjassa oli keltävää hiekkaa ja paikoin savea. Siinä ei näkynyt varsinaisesti kulttuurimaata lukuunottamatta nokisia maapaakkuja, joissa oli kuitenkin laudankappaleita. Oletan, että ne ovat ^{aikaisemmin} tutkittua kalmistomaata. Lisäksi havaitsin kulttuurimaata karttaan nro 2 merkityissä paikoissa. Vahvin kulttuurimaa oli kuopan luoteisosassa Pilpolan rajaa vasten. Havaintojen tekoa vaikeutti talvinen sää. Maa oli ohuen lumikerroksen peitossa, joten kaikkia mahdollisia kulttuurimaesiintymiä siinä oli vaikea todeta. Vaikutelmakseni kuitenkin jäi, että alue on kokonaan vuonna 1928 tutkitulla alueella eikä siinä ole ainakaan huomattavia alueita tuhoutunut. Mahdollisesti aivan Pilpolan rajalla on saattanut hävitä kalmistomaata, mikäli Salmo ei ole vuonna 1928 ulottanut kaivaustaan siihen asti.

Kaivetun alueen maamassat oli ajettu sahan eteläpuolella olevaan rinteeseen. Koska tällä kohdalla on varmasti tutkimatonta kalmistoa jäljellä (Hurre, inv. kert. s. 96), on siellä oleva muinaisjäännös peitetty lain vastaisesti.

Kalmistomäen rauhoituksesta on lähetetty maanomistajalle ilmoitus 21.1.1965. Lisäksi vuonna 1981 museovirasto on korostanut Kalannin

rakennuslautakunnalle lähettämässään kirjeessä (30.7.1981, nro 3384), että koko Kalmumäki on rauhoitettu alatasannetta myöten. Kalannin rakennustarkastaja kertoi puhelimitse allekirjoittaneelle 17.1.1983, että hän oli ilmoittanut uudelle omistajalle Kalmumäen rauhoituksesta ja samalla todennut, että kalmistoalueeseen ei pidä kajota ilman museovirastolta saatua lupaa. Myös uusi omistaja kertoi, että kaupantekovaiheessa hänelle oli ilmoitettu ^{muinaisjäännöksen} rauhoituksesta sekä näytetty karttaa, mihin oli merkitty tutkitut kalmiston osat. Tämän johdosta Tapio Laine oli ymmärtänyt, että rauhoitus ei koske näitä aikaisemmin tutkittuja alueita. Keskustellessani Tapio Laineen ja hänen isänsä kanssa Kalmumäen rauhoituskysymyksestä minulle jäi vaikutelma, että kalmiston raivaus perustui ainakin osittain väärinkäsitykseen.

Lähtiessäni Kalannista aloitettu tasoitustyö oli keskeytetty. Maanomistajan kannalta on tässä vaiheessa tärkeää tietää, miten museovirasto haluaa jatkossa hoitaa Kalmumäen suojelun, rauhoitetaanko Kalmumäki kokonaan vai sallitaanko tasoitustyöt mahdollisten tutkimusten jälkeen. Jos uusi omistaja ei saa toteuttaa aloittamaansa tasoitusta, hän joutuu perumaan kaupan ja luopumaan yrityksestään. Erityisesti hän olisi halunnut jatkaa maapohjan tasoitusta aloittamastaan kohdasta itään. Mahdollisesti tällä alueella on suoritettu kaivaukset loppuun vuonna 1928 (näin toteaa tri Salmo kaivauskertomuksessaan), mutta viime vuosien kokemukset ovat osoittaneet, että muinaismuistoalueet ovat aikaisemmin arvioituja laajempia. Kuopan itäreunassa havaitut kulttuurimaa esiintymät saattavat olla jo tutkitun kalmiston jäännöistä.


Keskustelun yhteydessä Tapio Laine korosti, että hänelle koituu työn keskeytyksestä taloudellista vahinkoa, koska hän on käynnistänyt yrityksen ainakin osittain velaksi. Myös saamalla työskentelevää viisi-kuusi miestä joutuvat työttömiksi.

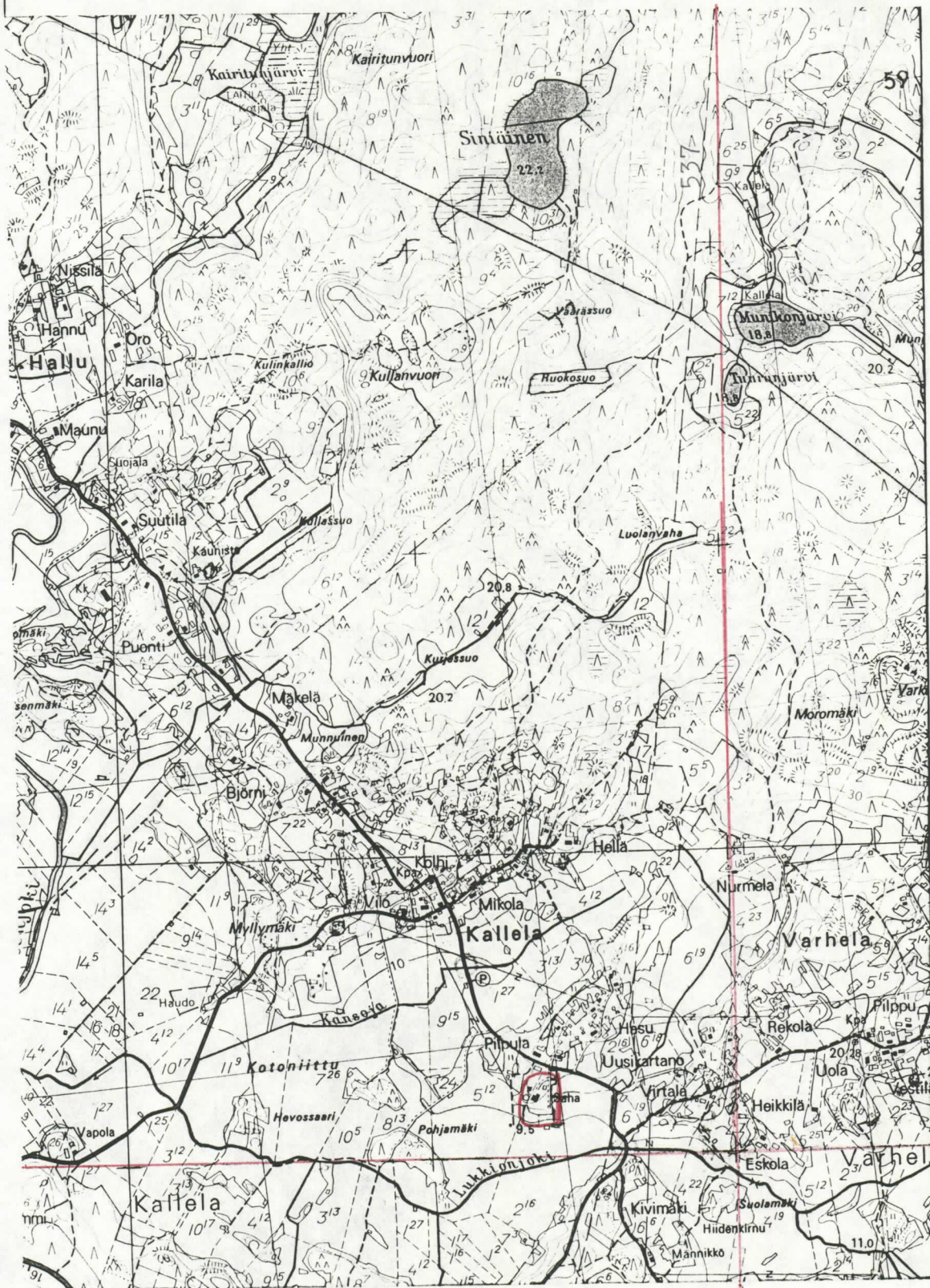
Tämän rauhoituskysymyksen ohella museoviraston tulee ratkaista pyydetäänkö Kalannin piirin nimismiestä suorittamaan Kalmumäessä

aloitetun raivaustyön takia poliisikuulustelut.

Helsingissä 18.1.1983

Anna-Liisa Hirviluoto
Anna-Liisa Hirviluoto

 = Kalmumäki



Jyösti Suikkonen
Kallela
Pilpala

Jalanti
Kallela, Kalmunmäki

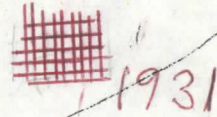
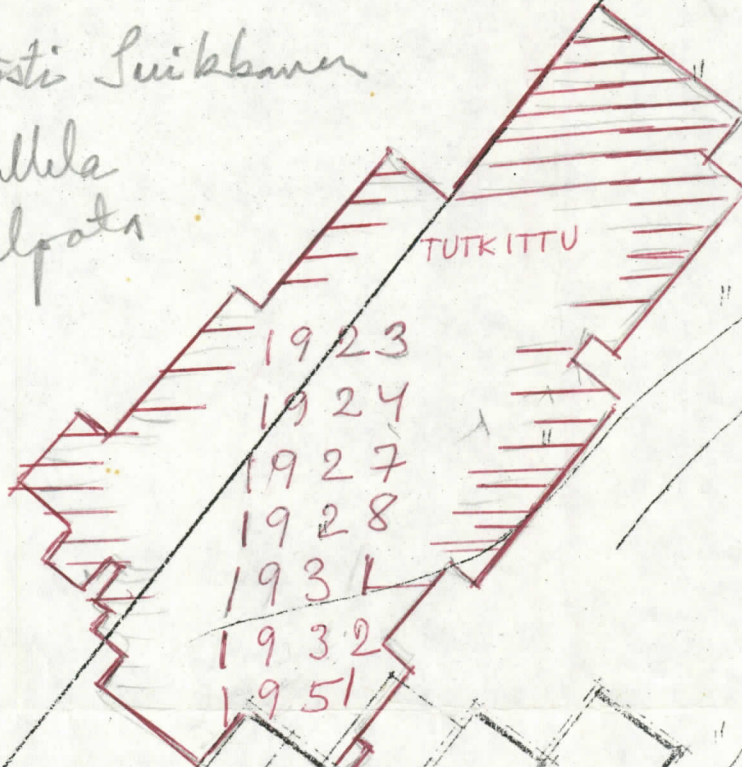
N:o 374

N:o 379

N:o 376

PILPULA

Jyösti Suikkonen
Kallela
Pilpala



1932

SAHA- JA MYLLY-
RAKENNUS



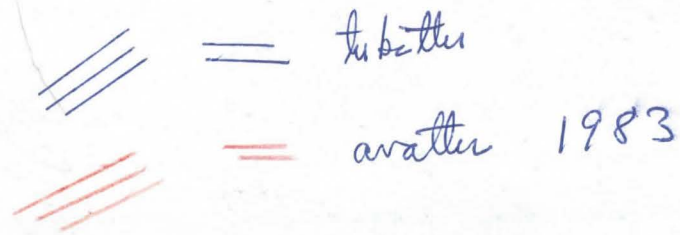
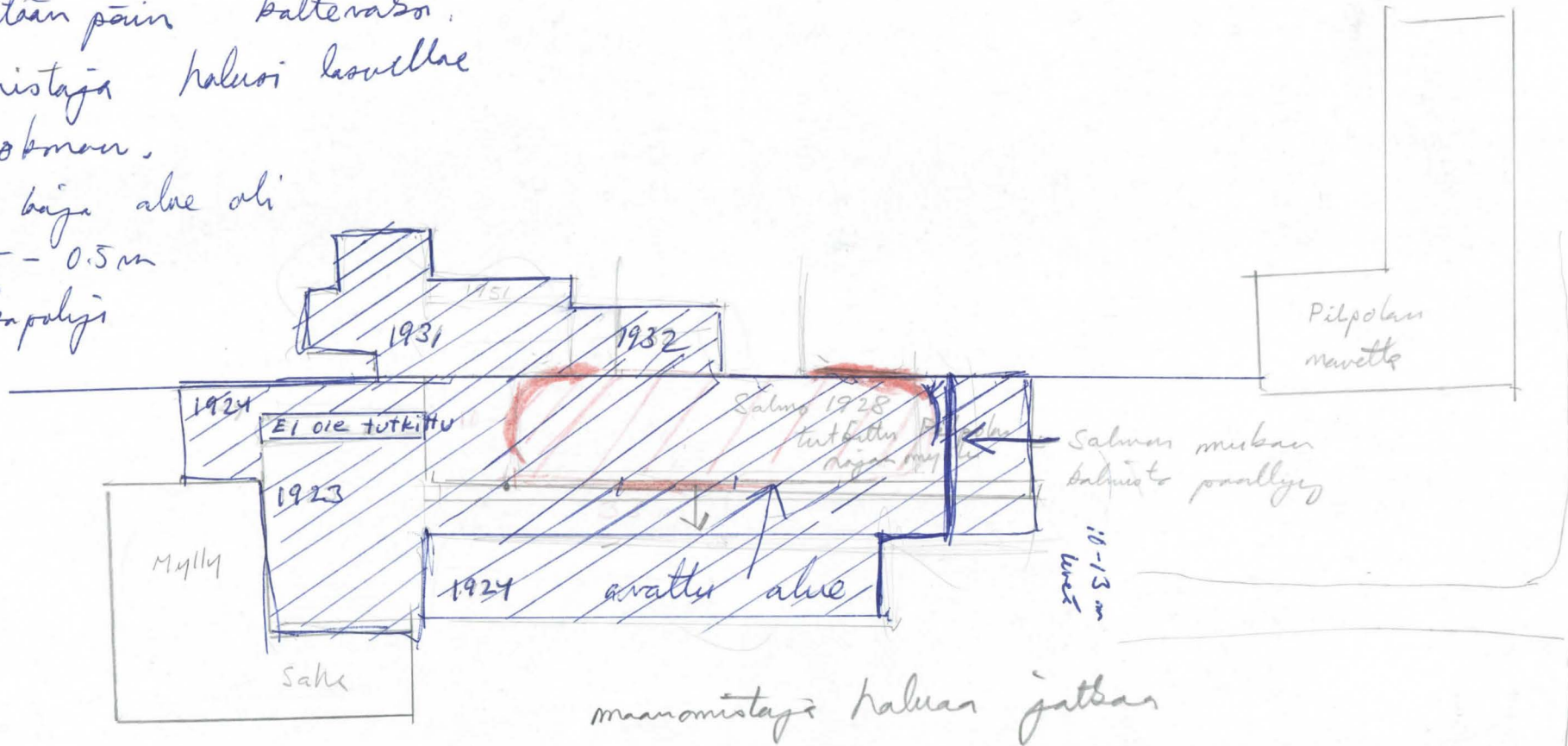
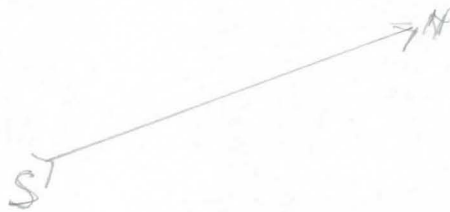
"
sementti sokkeli
kärnteen marjalyön
pöältä

MUUNTAJA
47,5m 6 UHRIKUOPPAA
9 uhrikuoppaa

KALMUNMÄKI RN:O 2:9
OH. KOSTI LEMMILÄ

Alueella on suojittelu
 jo vuonna 1928 paimenkoia,
 sillä sahanomistaja halusi tuottaa
 maan - tukkien tuotoksi. Tällöin
 maasi oli keuhkuihin
 jalkelty itään päin kalteraksi.
 Myös, omistaja halusi lasuilla
 alueen kokoon. 33 x 10 m
 kaja alue oli avattu.
 195 - 0.5 m nys. Hiikkapolyji

Salmo "Hämeen puoleinen" kaluste on nyt kokonaan tutkella



Boisf. Tapio Laine, puh. 922 / 44326

Kampman 1923. Myllyrakim perusta ali
kairotta Kim S - kulmaan, jossa m. 20 anin
S. tuli vastaan tasainen kalli
L: t. perustan N - kulmausest

Kampmanin alue 1924. Kullun². 30-37 an.
N osassa vahvempi kulttuurikerros. Ei hiltä
lajiloja nähtä. Pohja laumante henoa hiltä

1924. Kiviverho tiheä. Maa hyvin nokesta

1928. Tiheään lalotun keveyksen alle
nokesta maante m. 30-40 an. Laumais kulmaa
50 an.

Muinaisjäännökseen kajoaminen Kalannin Kalmumäessä.

Toimistopäällikkö Erä- Esko on erityisesti korostanut, että asian johdosta tulee käynnistää poliisikuulustelu.

viela Haluaisin *18.1. 1983* korostaa, että Kalannin kunnasta saamieni tietojen mukaan maanomistaja on jälleen aloittanut ~~xxxxxxx~~maa-ainesten siirron Kalmumäessä.

Edelleen on todettava, että Kalmumäki on kokonaisuudessaan rauhoitettu, ja sen vastaisissa sitä koskevissa rauhoitus-toimenpiteissä tulee *painottaa* alueen huomattavaa merkitystä.



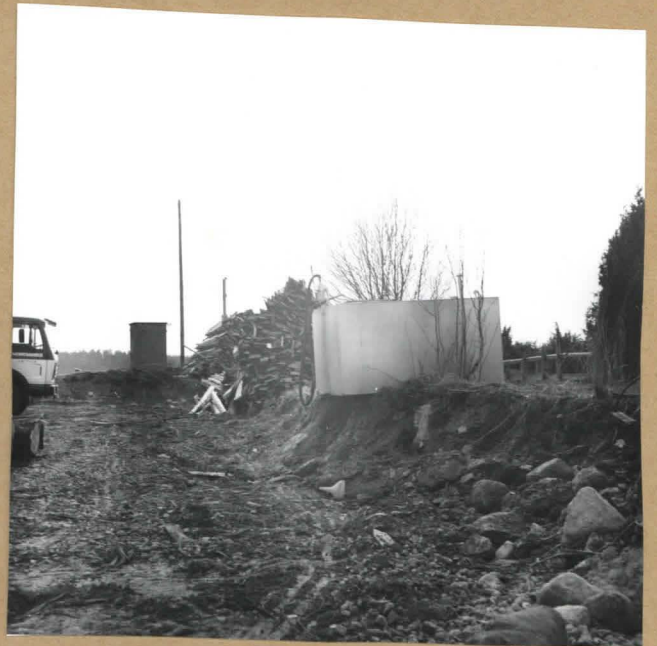
f. 126115



f. 126117



f. 126116



f. 126119

Kalanti, Kalmusmäski



f. 126120



f. 126123



f. 123124



f. 126126



Lalanti, Kalmumäki



f. 126122