

Arkeol. o. 141/7.7.1993

M

ARKEOLOGISEN KOHTEEN TARKASTUS

Tunnistetiedot

Kunta: Kankaanpää Inventointinumero: 1962: 4

Alue: Lorvikylä Luokka: II

Nimi: Lohikosken Alikäytävä Jyllinmäki Ajoitus: kivikausi

Kohteen laji: asuinpaikka Lukumäärä: 1

Kohteesta muita kortteja kpl (ks. täyttöohjeet)

Tarkastaja: T. Heikkurinen-Montell Tarkastusaika: 4 / 5 19 93

Sijaintitiedot

Peruskartta: 1144 12 KANKAANPÄÄ Pinta-ala _____

x= 68 57 22 y= 1572 55 z= n. 80

Suunta ja etäisyys kirkosta tms. Kankaanpään kirkosta 2.4 km luoteeseen

Hoito ja kunto (ks. täyttöohjeet)

A B C D E F G

Tila ja omistaja (ks. täyttöohjeet)

Kylä/kaupunginosa: Kaankaanpään kylä Lorvikylän kaupunginosa

Tila/Rno/nimi: _____

tai Kortteli/tontti/palsta: kortteli 854

Omistaja: Reino Piipari Puhelin: _____

Osoite: Lohikontie 34 Postitmp: 38770 LOHIKKO

Kiinteistötunnus: Vuokrattu, ks. huomautukset

Lisää kiinteistöjä kpl

Aiemmat tiedot:

Unto Salo tark. kert. 1959

Kankaanpään invent. kert. 1962

Satakunnan kiinteät muinaisjäännekseltä 1972, Kankaanpää kohde 14

Aiemmat löydöt:

Aikaisemmat löydöt Satakunnan museon kokoelmissa

Tarkastuslöydöt:

KM 27771 kvartsi-iskoksia

TARKASTUSKERTOMUS

Liitteet:

kartat _____ ote peruskartasta 1144 12 KANKAANPÄÄ (1986), ote rakennuskaavasta 1:2000

muut liitteet _____

negatiivit 92358-61 _____

diat _____

Tarkastuksen aihe:

Reino Piiparin lausuntopyyntö 490/30471992 11.11.1992

koskien rakentamista Lorvikylän kaupunginosan korttelissa 854

Kohteen kuvaus:

Kohde sijaitsee Kankaanpäästä Honkajoelle johtavan tien itäpuolella Pori-Haapamäki radan pohjoispuolella, tien ja radan leikkauskohdassa.

Männikkömetsässä vanhojen heikkakuoppien rikkomalla alueella oli hienossa hiekassa näkyvissä kvartseja. Asuinpaikkaa on mahdollisesti jäljellä vielä hieman aivan tien reunan tuntumassa, tien penkereen päällä.

Maan pinta oli pahoin rikkoutunut, mitään kulttuurikerrosta ei voitu havaita, maa paikoin

Tien länsipuolella olevaan penkereeseen kaivetusta ^{tosin tummaksi värjäytynyttä.} koekuopasta löydettiin yksi

kvartsi. Alue kuitenkin todennäköisesti kokonaan tuhoutunut tien teon ja paikalle kaivettujen sähköpylväiden vuoksi. Tämä kohta myös selvästi alempana kuin tien itäpuoli.

Muinaisjäännöstä on siis mahdollisesti jäljellä vielä tien itäpuolella, josta talteen saadut, maan pinnalta poimitut kvartsit ovat hyvälaatuisia, joukossa myös pari kvartssia, joissa retusointia.

Aluetta ei voida vapauttaa rauhoituksesta ilman koekaivauksia.

Ympäristö ja maasto: (vesistö, vesistökoodi, rakennukset, tiet, sorakuopat jne)

Alue on kokonaan teiden, rautatien ja sorakuoppien tuhoamaa.

Maasto laskee länsiluoteeseen Kankaanjärveä ja Ruokojärveä yhdistävälle joelle päin.

Laajuuden arviointiperuste:

Luokitusehdotus perusteluineen:

II-III

Ehdotus suoja-alueeksi: _____

Havaintomahdollisuudet: hyvät

Opas: Reino Piipari

Rauhoitustoimenpiteet maastossa:

Tiedossa olevat maankäyttösuunnitelmat, kiireellisyys:

rakentaminen tulee ajankohtaiseksi korkeintaan vuonna 1994

Lähilöytöjä:

Selostus jätetty

Aika 28 / 6 19 93 Paikka Helsingissä

Reino Piipari
Allekirjoitus

Jatkotoimenpiteitä:

Koekaivausryhmä suorittaa alueella koekaivauksia 28.6-2.7.1993

Huomautuksia (esim perimätieto) ja lisäyksiä:

Täyttöohjeita:

Tunnistetiedot

Mikäli kohteen alueella on useampia muinaisjäännoslajeja (esim. asuinpaikka ja röykkiöitä), täytä samalla nimellä ja inventoin-
tinumerolla useampi kortti

Hoito ja kunto

A. Kunto: 1=koskematon, 2= tutkittu osittain, 3= tutkittu kokonaan, 4=tuhoutunut osittain, 5= tuhoutunut kokonaan, 6=tutkittu
ja tuhoutunut osittain, 7=tutkittu ja tuhoutunut kokonaan

B. Alkuperäisyys: 1=täysin alkuperäinen, 2=entisöity osittain, 3=entisöity kokonaan, 4=siirretty alkuperäiseltä paikaltaan

C. Hoitotarve: 1=vaatii entistämistä, 2=vaatii kunnostamista, 3=vaatii puhdistamista tai esiin kaivamista, 4=vaatii tuki- tai suo-
jarakenteita, 5=vaatii tutkimuksia tuhoutumisen estämiseksi, 6=vaatii jatkuvaa hoitoa, 7=ei vaadi hoitotoimenpiteitä

D: Hoitotilanne: 1=peruskunnostettu, 2= tuettu rakentein, 3=pidetään puhtaana

E: Rajaustarkkuus: 1=rajattu arvion pohjalta, 2= rajattu osittaisella koekaivauksella, 3= rajattu kokonaan epävarmasti koekai-
vauksin, 4= rajattu kokonaan luotettavin koekaivauksin, 5=rajattu näkyvien rakenteiden perusteella

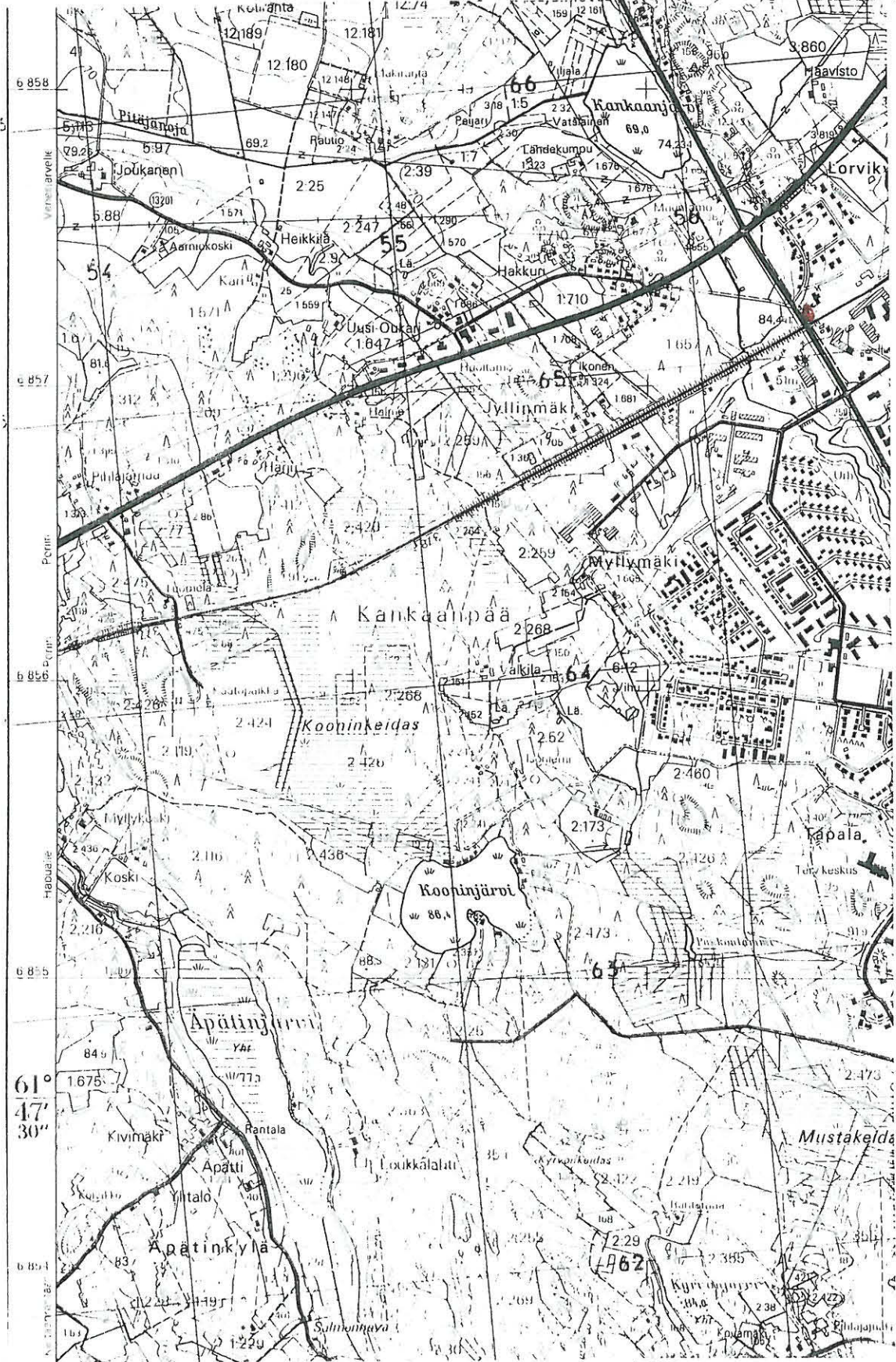
F: Vahvistustapa: 1=rajattu vain muinaisjäännos, 2=rajattu vain suoja-alue, 3=rajattu sekä muinaisjäännos että suoja-alue

G: Maastomerkintä: 1=kuparitaulu, 2=kertova taulu, 3=paalurajaus ilman taulua, 4=paalurajaus ja taulu, 5= aitaus ja taulu,
6=rakennus ympärillä ja taulu

Tila ja omistaja


Mikäli kohde on useamman tilan tai kylän alueella, TÄYTÄ LISÄKORTTI

ote peruskartasta 1144 12 KANKAANPÄÄ (1986)



1571

1572

 kiinteä muinaisjäännös



Kankaanpää Lorvikylä
ote rakennuskaavasta 1:2000

//// alue, jolla kiinteään
muinaisjäännökseen viit-
taavia merkkejä

KANKAANPÄÄ LORVIKYLÄ LOHIKOSKEN
ALIKÄYTVÄ JYLLINMÄKI



92358

Tien penkerettä, josta löydettiin
kvartsi-iskokiviä. SE.
Vasemmalla Kankaanpää - Honka-
järvi tie.



92360

Sama alue kuin edellä.
Kuvattuna N-NW. Taustalla
Pori - Haapamäki - rata.



92359

Kankaanpää - Honkajärvi - tien
länsipuolella oleva pengas, josta
aikaisemmin löydetty kiviä. as. joutikkaan
mittaanerä merkkejä. Todennäköisesti
alkuperäiset kokonaan. E.



92361

Sama alue kuin edellä.
Kuvattuna NW.
Taustalla Pori - Haapamäki - rata.