

TARKASTUSRAPORTTI 10.6.2009

KANNUS, PAHIKAISHARJU
Jätinkirkon tarkastus

Kaisa Lehtonen



MUSEOVIRASTO

KANNUS, PAHIKAISHARJU 217010014

Kunta: Kannus
Nimi: Pahikaisharju
Ajoitus: pronssikautinen
Muinaisjäännöstyyppi: muinaisjäännösryhmät
Tyypin tarkenne: röykkiöt, jätinkirkot
Rauhoitusluokka: 2
Lukumäärä: 7

Koordinaatit:

p=7100138 i=3347023 z m mpy: 57,5

Koordinaattiselite: jätinkirkon etelä-kaakkoiskulman koordinaatit, GPS-mittaus

p=7100154 i=3346993 z m mpy: 57,5

Koordinaattiselite: jätinkirkon pohjois-luoteiskulman koordinaatit, GPS-mittaus

p=7100138 i=3347017 z m mpy:57,5

Koordinaattiselite: "minijätinkirkon" keskikoordinaatit, GPS-mittaus

Etäisyystieto: Kannuksen kirkolta 7,5 km pohjoisluoteeseen

Peruskartta: 2324 12 Välikannus

Tarkastuksen aihe:

Kohteen tarkastivat maakunta-arkeologi Pentti Rislä ja tutkija Kaisa Lehtonen 10.6.2009 purmolaisen arkeologian harrastajan Hans Myhrmanin ilmoituksen johdosta. Myhrmanin tiedonannon mukaan alueella on jo entuudestaan tunnettujen 6 röykkiön lisäksi metsänkäsittelyn yhteydessä osittain tuhoutunut jätinkirkko.

Kuvaus:

Pahikaisharju sijaitsee Välikannuksen kylän Kattilakosken koulusta 2,5 kilometriä koilliseen. Harju on kaakkois-luoteissuuntainen, 160 metriä pitkä, pitkulainen moreeniharjanne. Tarkastuksessa kutakuinkin harjanteen lakialueen keskeltä/kaakkoispäädystä havaittiin suorakaiteenmuotoinen, pitkän soikea kivirakennelma, ilmeinen jätinkirkko. Valleja rakennettaessa on käytetty hyväksi harjanteen luontaista, jääkauden aikaista kivikkoa, ja rakennelma noudattelee harjanteen luonnollista kaakkois-luoteissuuntaista muotoa. Jätinkirkon sisäpuoli on raivattu kivistä; sisäpuolella kasvaa nuorehkoa mäntyä suhteellisen tiheässä. Vallirakennelman pituus on noin 28 metriä ja leveys noin 12-15 metriä.

Vallin ympärillä olevassa kivikossa on ns. kraatteriröykkiöitä tai kivikkoon tehtyjä kuoppia. Lisäksi jätinkirkon kaakkoispäädystä on ikään kuin jonkinlainen "minijätinkirkko"; kivivallien ympäröimä pienempialainen kivistä raivattu alue, jonka koko on noin 4 x 8 metriä. Mahdollisesti jonkinlaista rakennelmaa/raivannetta on myös jätinkirkon etelä-lounaisosassa.

Vallit ja kraatteriröykkiöt ovat osittain tuhoutuneet metsäkoneella yliajattaessa. Syntyneistä vahingoista johtuen kokonaiskuvan saaminen kohteesta suhteellisen lyhyen ja pintapuolisen tarkastuksen aikana oli vaikeaa. Mitä ilmeisimmin kohde on ollut hieno ja näyttävä.

Vaasassa 4.7.2009

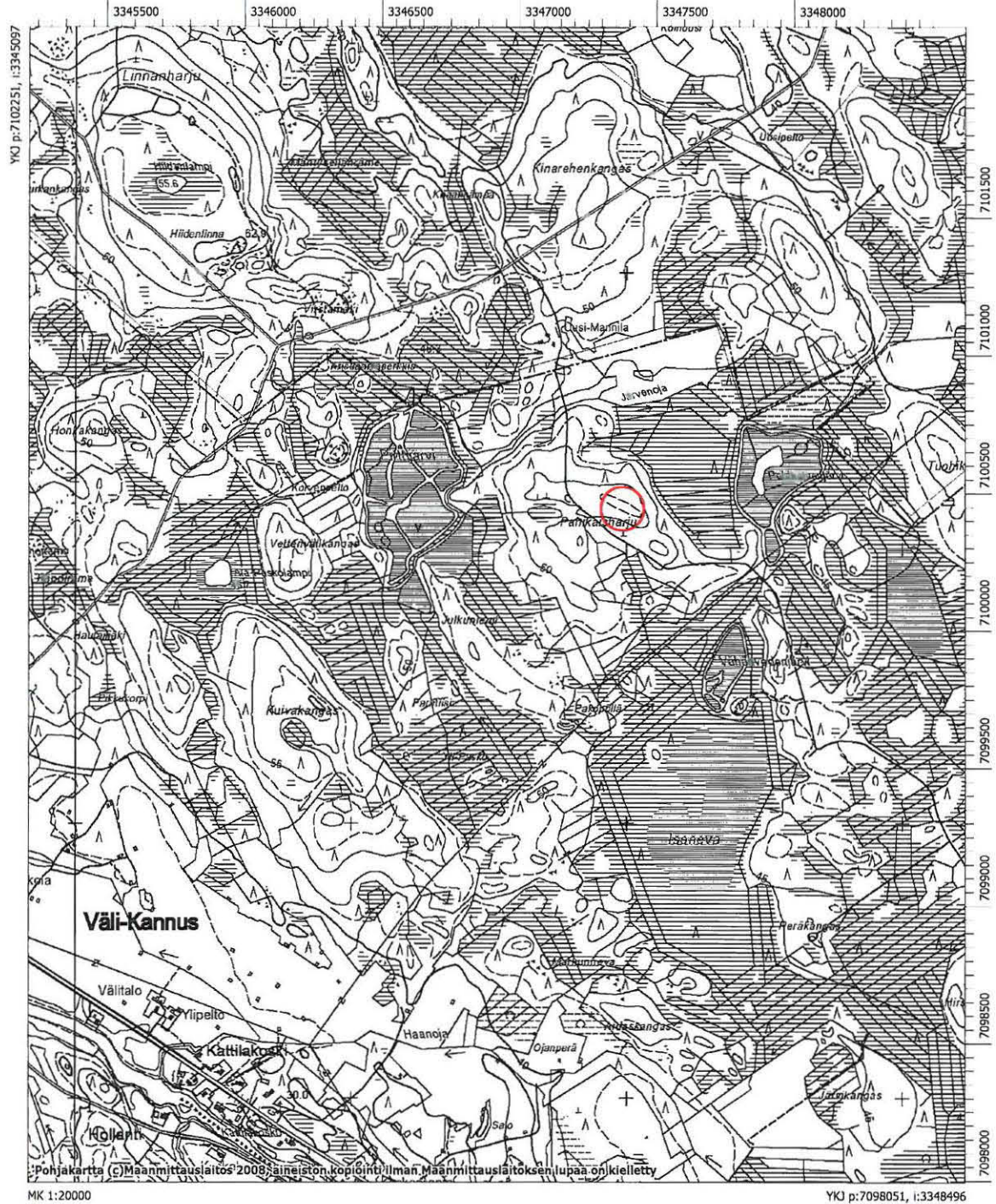


Kaisa Lehtonen

Karttaliite 1. Kannus, Pahikaisharju

Ote peruskartasta 2324 12 Välikannus
MK 1:20 000

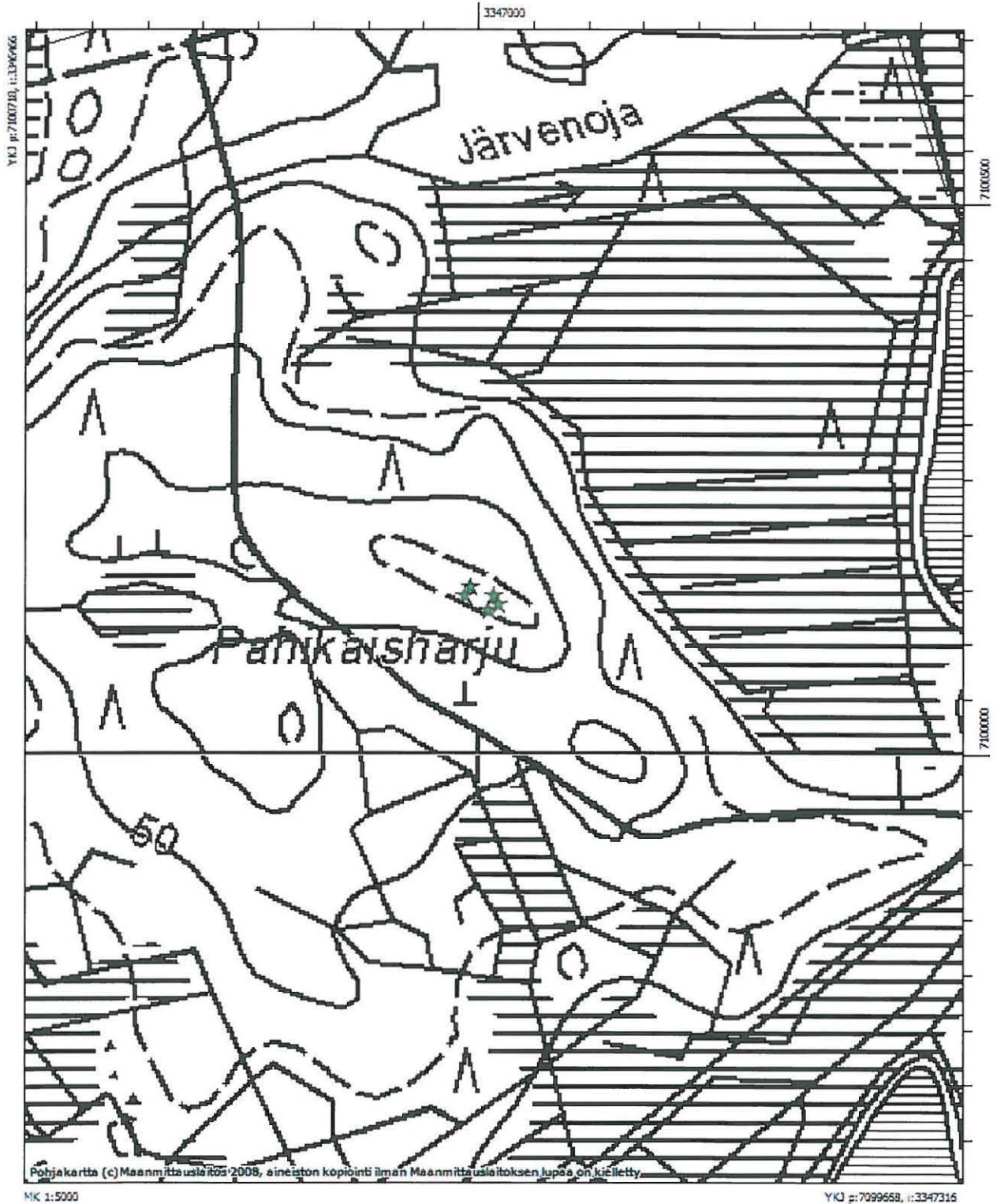
Kohde on merkitty karttaan punaisella ympyrällä



Karttaliite 2. Kannus, Pahikaisharju

Ote peruskartasta 2324 12 Välikannus
MK 1:5000

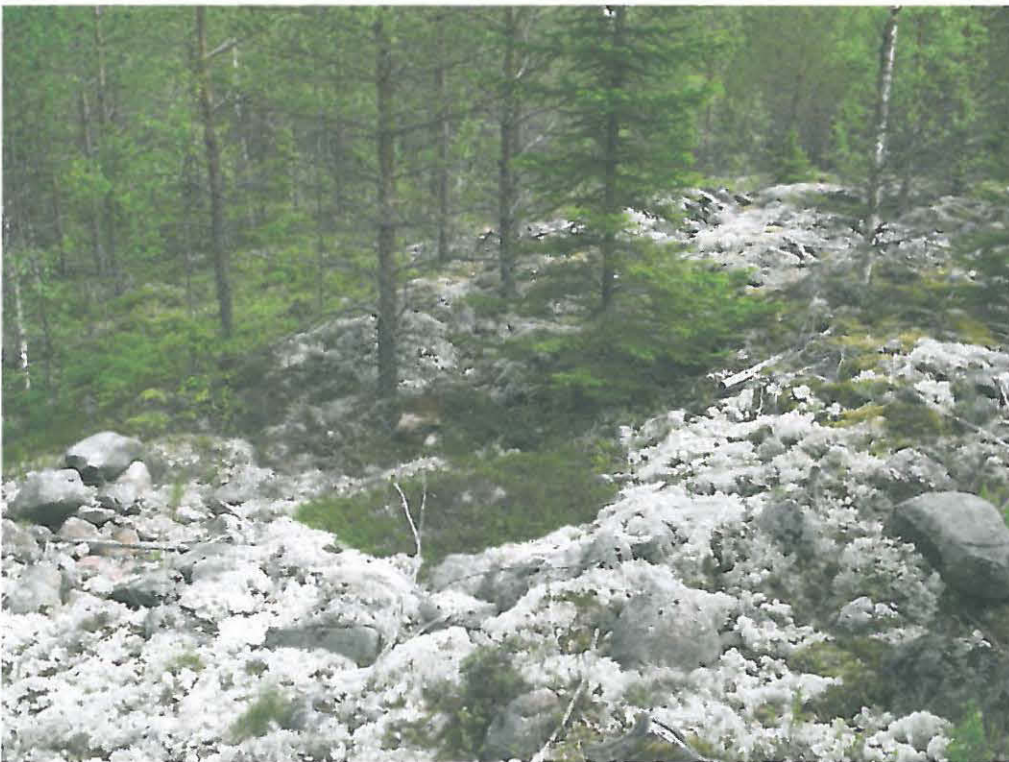
Jätinkirkon sijainti on merkitty karttaan vihreillä tähdillä, kaakkoispäädystä oleva tähti on minijätinkirkon keskikoordinaatti.



TARKASTUKSEEN LIITTYVÄT KUVAT:



Kuva 1. Jätinkirkon kaakkoispäädyn vallia, kuvattuna koilliskulmasta.



Kuva 2. Jätinkirkon pohjoisvallia, kuvattuna luoteesta.



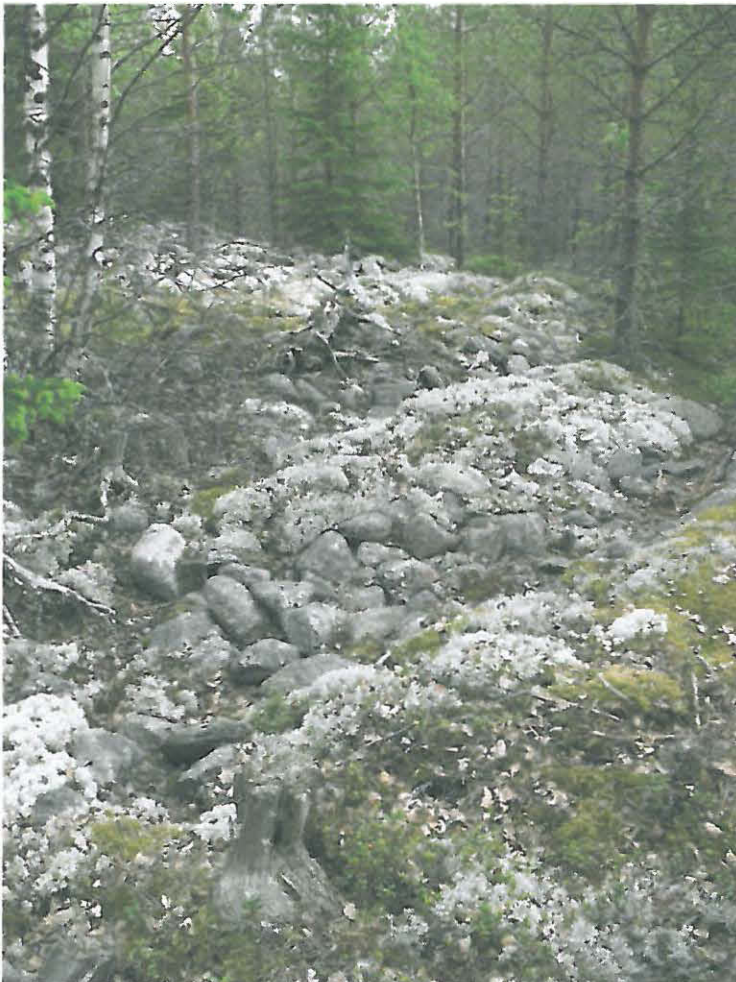
Kuva 3. "Minijätinkirkko" jätinkirjon kaakkoispäädyssä, kuvattuna pohjoisesta.



Kuva 4. "Minijätinkirkko" jätinkirjon kaakkoispäädyssä, kuvattuna lounaasta.



Kuva 5. Metsäkoneen yliajama kraatteriröykkiö jätinkirkon kaakkoispäädyssä.



Kuva 6. Metsäkoneen aikaansaamat ajourat jätinkirkkoalueella.