

KANNUS, YLÄ-VIIRRE, KARJAKANGAS, PUKKI-MATIN TAIVAS JA
NEVETTAPELLONKANGAS

röykkiöiden tarkastus

SKL n:o 22, 23, 24

Museovirasto
esihistorian toimisto

Päivi Pykälä-aho 1982

Esipuhe

Toimiessani kaivauksenjohtajana Kannuksen Ylä-Viirteen Karjankankaan pronssikautisilla röykkiökaivauksella sain kyläläisiltä tietää, että lähiseudulla oli ainakin kaksi entuudestaan tuntematonta röykkiötä.

Onnistuin saamaan oppaakseni maanviljelijä Viljo Puoma-Korven, jonka kanssa tarkastimme 6.7.1982 Pukki-Matin taivaan ja 8.7.1982 Navettapellonkankaan röykkiöt.

Tarkastuskertomukseen liittyy kiinteiden muinaisjäännösten sanallisen kuvauksen lisäksi valokuvat f 55737-55740, diat sekä kaksi peruskarttaotetta.

Helsinki 9.9.1982

Päivi Pykälä-aho
Päivi Pykälä-aho

KANNUS 1

SKL no 22

peruskartta 2324 12

x = 7091 56

y = 490 62

z = n. 50 m

Ylä-Viirre, Karjakangas

Pronssikautinen röykkiö, luokka II

Tutkiessani Karjakankaan topografiaa löysin mainitun harjun kaakkoispäästä karttaan merkityn polun itäpuolelta röykkiön. Se on lähes kokonaan turpeen peitossa ja erottuu ympäristöstään vain vähäisenä kohoumana. Puusto on lähes yksinomaan mäntyä.

Röykkiön halkaisija on noin 5 m ja korkeus noin 40 cm. Siinä on keskellä ns. "aartenetsijöiden kuoppa" - 75 x 75 cm.

Maanomistaja:

tila RNro 8:26

Valokuvat: f. 55740

Diat: 6107

kts. peruskarttaotetta s. 4

KANNUS 2

SKL no 23

peruskartta 2324 12

x = 7091 98

y = 490 44

z = n. 37,5 m

Ylä-Viirre, Pukki-Matin taivas

Kaksi pronssikautista röykkiötä, luokka II

Kävin tarkastamassa 6.7.1982 Kannuksen Ylä-Viirteen Kylän Pukki-Matin taivaassa sijaitsevat kaksi entuudestaan tuntematonta röykkiötä. Oppaana toimi Viljo Puoma-Korvela.

Röykkiöt sijaitsevat Latokorven suosta kohoavalla moreeniharjanteella. Suo on ojitettu, ja se kasvaa kituliasta kuusta ja koivua. Myös Pukki-Matin taivaan valtapuulajina on kuusi.

Harjanteen laella on noin 20 m pitkä ja metrin leveä röykkiö, joka on kasattu kahden maakiven väliin suunnassa lounas-koillinen. Se on turpeen peitossa ja erottuu vain vähäisenä kohoumana ympäristöstään. Halkaisijaltaan pyöreä röykkiö sijaitsee edellisestä noin 20 m koilliseen saman harjun laella. Sen läpimitta on noin 6 m, ja keskellä on ns. "aartenetsijöiden kuoppa" suuruudeltaan 75 x 75 cm. Röykkiön korkeus on noin 70 cm.

Maanomistaja:

RNro 8:33

Valokuvat: f. 55738 ja 55739

Diat: 6108 ja 6109

kts. peruskarttaotetta s. 4

Lisäyksiä:

KANNUS 3

SKK no 24

peruskartta 2324 09

x = 7091 78

y = 489 96

z = n. 40 m

Ylä-Viirre, Navettapellonkangas

Pronssikautinen röykkiö, luokka II

Kävin 8.7.1982 tarkastamassa Kannuksen Ylä-Viirteen kylän Navettapellonkankaalla entuudestaan tuntemattoman röykkiön. Oppaana toimi Viljo Puoma-Korvela.

Röykkiö sijaitsee Karjakankaan tutkitusta röykkiöalueesta noin 250 m länteen mäntymetsää kasvavalla harjulla. Se on noin 25 m pitkä, 3 m leveä ja noin 60 cm korkea. Se on kasattu kahden maakiven väliin. Röykkiön suunta on lounas-koillinen. Sen lounaispäässä on "aartenetsijöiden kuoppa" - noin 75 x 75 cm. Röykkiö on jäkälän peitossa ja erottuu selvästi ympäristöstään.

Maanomistaja:

RNro 8:27

Valokuvat: f. 55737

Diat: 6110

kts. peruskarttaotetta s. 5

Lisäyksiä:

1. Ylä-Väilo, Karjakangas
2. Ylä-Väilo, Pukki-Malus hawas

490

491

492

493

7094

7094

7093

7093

7092

7092

7091

7091

7090

7090

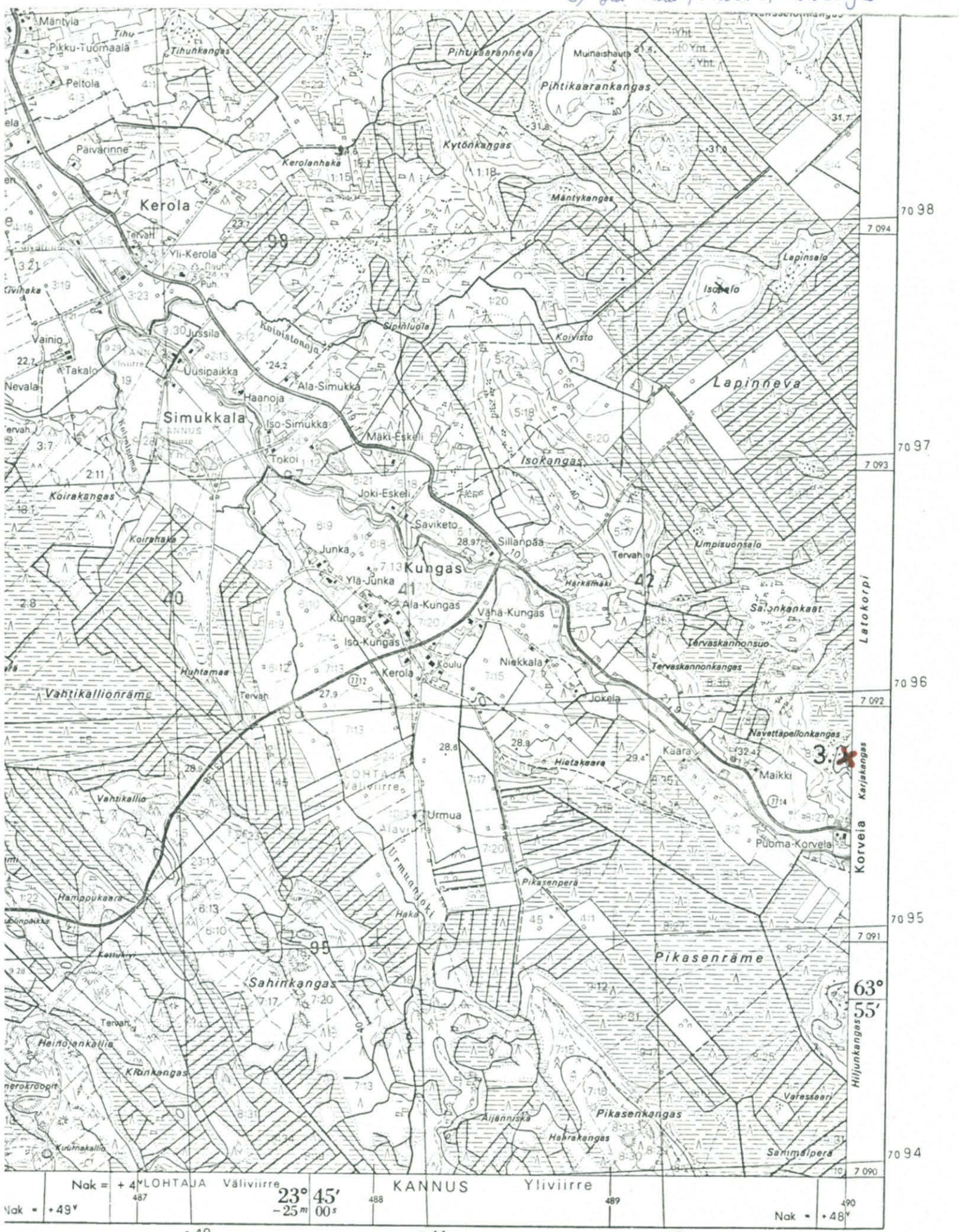
490

491

492

493



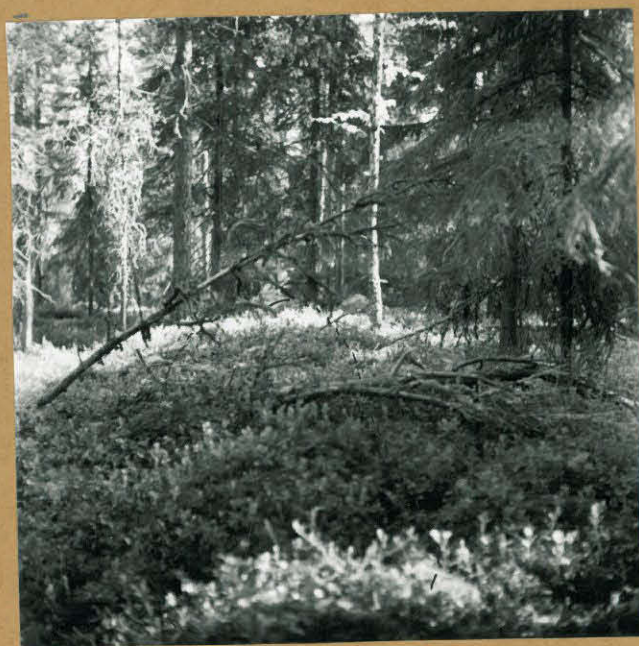


Nak = +49°
 23° 45' 00" S
 -25 m 00 s
 KANNUS Yliviirre
 Nak = +48°



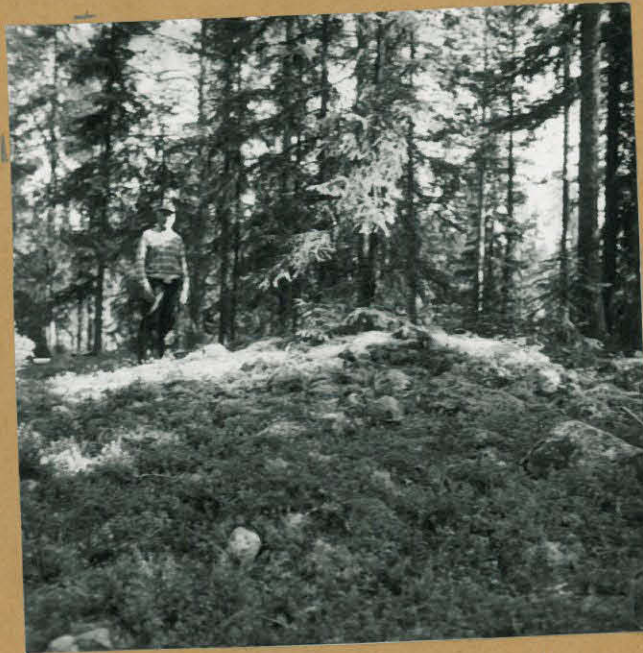
F 55740

Pöytä röykkiö kaakosta kuvattuna
PK 2324 12, $x = 7091.64$, $y = 490.28$
ja $z = \text{m. } 50 \text{ m.}$



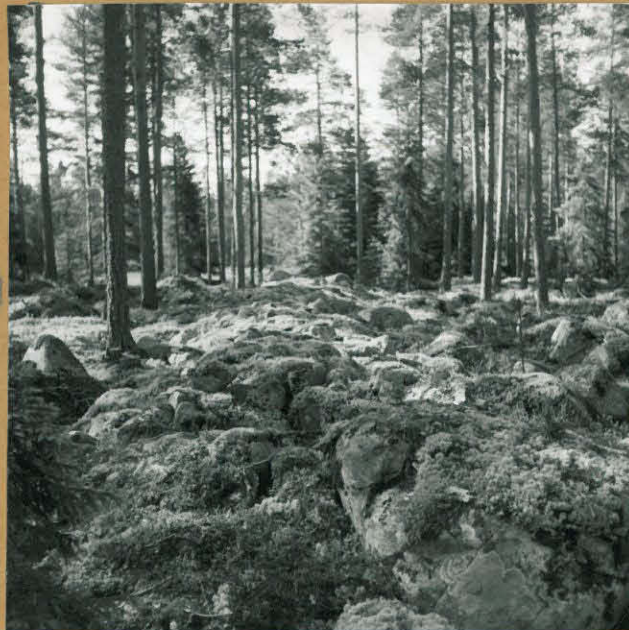
F 55739

Soikea röykkiö kaakosta kuvattuna.
PK 2324 12, $x = 7091.96$, $y = 490.44$
ja $z = \text{m. } 37.5 \text{ m.}$



F 55 738

Pyyölä köykeä kaakosta kuvattuna.
Kuvassa Viljo Ruoma -Kavela.
PK 2324 12, $x = 7091$ 96, $y = 490$ 44
ja $z = m$ 37.5 m



F 55 737

Noin 25 m pitkä köykeä koillisesta
kuvattuna PK 2324 09, $x = 7091$ 78,
 $y = 489$ 98 ja $z = m$ 40 m.