

Enkl. os,

H E M B Y G D S F O R S K N I N G E N S

V Ä N N E R r.f.

H A N G Ö

Hangö, den 16 juni 1967

Till Arkeologiska kommissionen,
Helsingfors

Enligt en skrivelse från e.o.amanuens Ari Siiriäinen till Hembygdsforskningens Vänner i Hangö av den 10 april 1967 hade Arkeologiska kommissionen på dennes förslag bifallit till, att de i Hangö hösten 1966 upptäckta forngravarna, som delvis kartlades av amanuens Siiriäinen vid dennes besök härstädes, skulle undersökas under sommaren 1967, och att kontakt med föreningen skulle tagas under maj månad. Då något meddelande från Arkeologiska kommissionen inte har kommit till Hembygdsforskningens Vänner i Hangö tager jag mig friheten att på föreningens vägnar förfråga mig, hur det blir med ifrågasvarande sak. Styrelsen har, som känt, beviljat en summa på tusen mark som bidrag till utgrävningarna denna sommar, och bl.a. därför skulle det för oss vara viktigt att veta, om de kommer till stånd, för i motsatt fall måste vi disponera beloppet för annat ändamål.

Samtidigt ville Hembygdsforskningens Vänner vänligen förfråga sig, när Arkeologiska kommissionen anser sig vara i tillfälle att fridlysa holmarna vid Gädttarmen med de värdefulla ristningarna och där uppsätta anslag. Faran för förstörelse är visserligen inte i detta nu överhängande, då adelsvapnen och de andra ristningarna är tydligt framträdande efter det arbete, som där utförts. Men risken finnes ju alltid. Hembygdsforskningens Vänner har för sin del skött om att en större bronsplatta med en manande text på vartdera språket färdigställts, men denna maning skulle säkert ha större tygd, om den kompletterades med ett anslag om fridlysning, bakom vilket Arkeologiska kommissionen stod.

Birger Boström
Birger Boström
ordförande

911/7543

Lahjavaramintti

*glo Pohjakkalaisen lupaus suorittaa
elokuussa*

M

Hangon kaupunki
Lillmårsbergen
Sijainti peruskartalla No: 201108
X = 663724
Y = 44156
Tila = Rek. No: 7²⁰
Hangon kylä (om. Hangon kaupunki)
Aikaisemmat kertomukset:
Ari Siiriäinen : Tarkastusmatka Hankoon 4.10.1966.
(top. ark.)

Röykkiön kaivaus Hangon kaupungin, Hangon kylän Lillmårs-
bergenillä 8. - 16.8. 1967.

Liitteet: yleiskartta alueesta (liite 1)
kaivauskarttoja 5 kpl.
valokuvia 15 kpl. f. No: **33170-33184**

Suoritin 8.-16.8. 1967 välisenä aikana röykkiön tutkimuksen Hangossa. Kaivaus suoritettiin paikallisen kotiseutuyhdistyk - sen, Hembygdsforskningens Vänner i Hangö r.f:n toivomuksesta ja kustannuksella.

Kaivauksen yhteydessä otettiin talteen hiiltä näytteeksi , 3,2 x 1,3 cm:n kokoinen puunpalanen ja savenpalanen. Ne ovat luetteloidut Kansallismuseon Esihistoriallisen Osaston pää - luetteloon No: lla **17369; 1-6**

Kysymyksessä on laaja ryhmä erityyppisiä kivistä röykkiöitä , jotka sijaitsevat Hankoniemen pohjoisrannalla, Hangon kaupun - gin alueella olevan Hangonkylän (Hangöbyhamn) sataman lähiym - päristössä. olevassa kalliomaastossa. (Ari Siiriäisen tark.kert) Paikalla harvaksen mäntyä kasvavat kalliopaljastumat (Lill - mårsbergen) kohoavat merestä pohjois- eteläsuunnassa n.10 m:n korkeudelle merenpinnasta, laskeutuen taas etelään ryteikköi - seksi sekametsäksi. Kalliopaljastumien väliin jää loivasti me - renrannasta nousevia lahdekkeita, joissa kasvaa pensaita ja lehtimetää.

Nyt tutkittu röykkiö (Siiriäisen kertomuksessa röykkiö D) on n. 180 m itään Hangonkylän sataman aallonmurtaajasta ja n.7m merenpinnan yläpuolella, yhden kalliopaljastuman etelälaidassa (liite 1) siten, että röykkiön pohjoisreuna on n. 1m : n korkuista kallioseinämää vasten.

Röykkiön pintakivet olivat halkaisijoiltaan 20 - 50 cm:n suuruisia ja ne oli kasattu ilman järjestystä. (I kerroksen kartta, kuvat 2 ja 15). Joitakin päällimmäisiä kiviä oli vieritetty röykkiöstä alas sen itäpuolelle. Kivien välejä peitti sammal ja turve. Lisäksi röykkiön päällä kasvoi pari kata - jaa ja pihlaja.

Kuten edeltä käy ilmi, rajoittui röykkiö pohjoisessa kal - lioseinämään (esim. kuva 6). Itäpuolella rajana oli alaspäin laskeva kallioreunama, josta joitakin pintakiviä oli vieritetty alas (kuva 9), etelässä kivet loppuivat loivaan notkelmaan (kuva 9) ja lännessä oli verrattain selvät reunakivet (kuva 1).

Kiintopisteen korkeus merenpinnasta on 8m 57cm. Se on merkitty kallioon hakatulla ympyrällä, jonka keskellä on piste. (liite 1 KP).

Kaivaus suoritettiin sektoreittain, siten, että ensin kaivettiin sektorit AED ja BEC pohjaan (kuvat 3- 9) ja sitten sektorit CED ja AEC (kuvat 3,8,10,14). Lopuksi purettiin profiilit (liitekartta).

Röykkiöstä piirrettiin 4 karttaa ja 2 profiilia.

Röykkiön pintakivien alta alkoi n. 10 - 30 cm: n paksuinen hiesukerros, jonka pinnassa oli joitakin pieniä hiilisuikeleita. Toisessa kerroksessa kiviä oli jo harvemmassa, kuin ensimmäisessä; nokilaikkuja ja hiilenpalasia oli koko röykkiön alueella. Sektorin AED reunakivet olivat lähellä kallion pinta - ta, mutta röykkiön pohja laskeutui loivasti itään päin (kuva 6). Röykkiö olikin rakennettu epätasaiselle kalliopohjalle, jossa pieni kallioharjanne jakoi röykkiön ikäänkuin kahteen osaan , siten, että sektorit AEB ja ~~AED~~ jäivät kuopanteeseen, jonka pohjoispuolella oli kallioseinämä ja eteläpuolella röykkiön - alainen kallioharjanne. Sektorit BEC ja CED olivat etelään loivasti viettävällä rinteellä (kuva 9).

Profiili BED jäi osaksi kallioharjanteen pohjoiseen viettävään rinteeseen (kuva 13), profiilin AEC mennessä harjan - teen yli (kuva 12). Eteläisissä sektoreissa oli kiveystä kahdessa kerroksessa (I,II; III kerroksien kartat). Hiiltä ja nokea oli aivan sekaisin hiesussa, kuitenkin siten, että niitä oli runsaammin ja paksummalti alaspäin mentäessä. Pohjal la kalliopintaa vasten oli n. 1-2cm:n paksuinen nokikerros.

Pohjoisissa sektoreissa AEB ja AED kiveystä oli syvemmäl-
ti, sitä jouduttiin piirtämään neljään kerrokseen, kolmannen
ja neljännen kerroksen kivien ollessa suurimmaksi osaksi
pieniä, nyrkinkokoisia.

Sektorissa AED oli kaksi pyöreää halkaisijaltaan n. 5cm ko-
koista, muutaman senttimetrin syvyistä nokiläiskää (II kerrok-
sen kartta, kuva 4), hiilenpalasten ja noen ollessa muuten ai-
van sekaisin hiesussa. Noin 5cm pohjasta löytyi 3,2 x 1,3cm:n
kokoinen puunpalanen (IV kerroksen kartta). Saman sektorin
seulontakasasta, luultavimmin kolmannen kerroksen maasta löy-
tyi pieni savenpalanen. Sektorissa AED kallion alle menevässä
kolossa (kuva 6) oli hiesua, mutta ei nokea, eikä hiiltä.
Sektorissa AEB ei tätä kallion alle menevää koloa ollut, vaan
pohjoinen rinne laskee kaltevasti kalliopohjaan. Muuten sektori
oli rakenteeltaan AED :n kaltainen. Myös näissä sektoreissa
kalliopohjaa peitti ohut tasainen nokikerros, jonka alta kal-
liopohjasta irtosi helposti ohuita kiviliuskoja.

Kokonaisuutena katsoen röykkiön rakenne oli seuraava:

Pohjaa peitti ohut 1 - 2cm:n paksuinen nokikerros, joka
päättyi röykkiön reunoilla. Sen päällä oli n. 10 - 30 cm:n
paksuinen hiilen ja noen sekainen hiesukerros, jonka joukossa
oli nyrkinkokoisia kiviä, harvaksen suurempiakin ja hiesu -
kerroksen päällä olivat suuret ^{PINTA} kivet , joiden koloista
turvekerros ulottui paikoin hiesukerrokseen saakka.

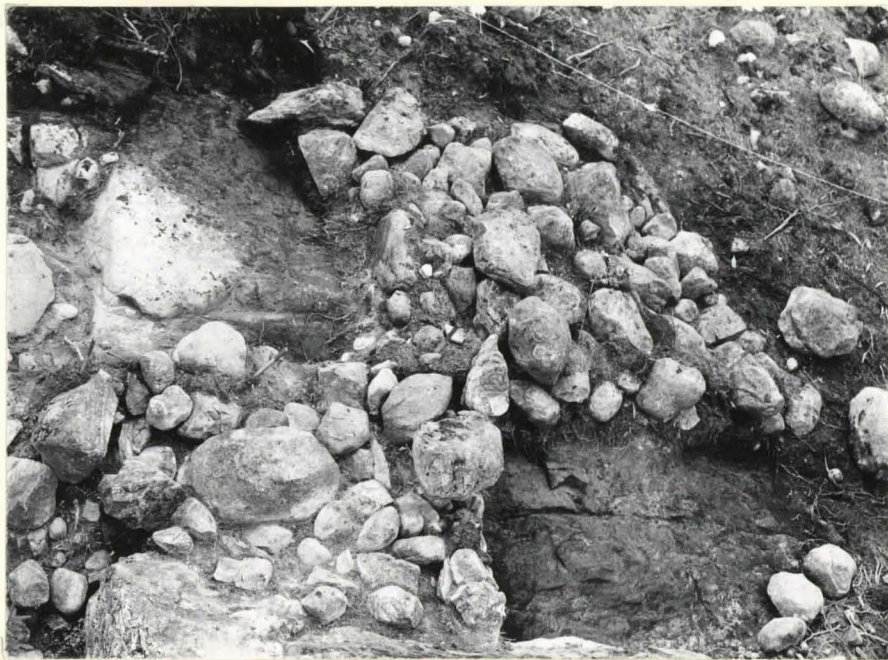
Mitään esineitä ei kaivauksessa tavattu.

Tutkimuksen jälkeen kasattiin röykkiö ennalleen.

Helsingissä 18. 12. 1967

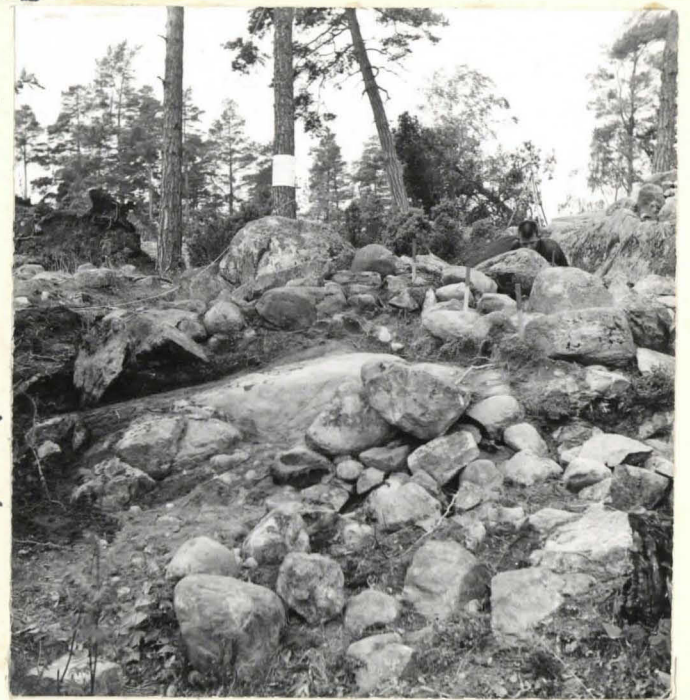
Lauri Pohjakallio

Lauri Pohjakallio



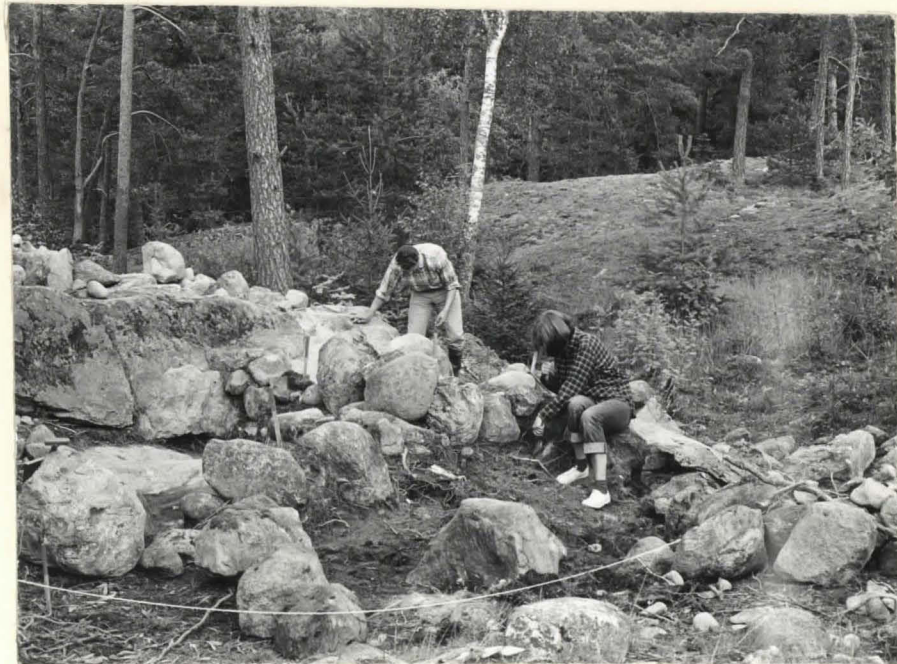
← KUVA 8. SEKTORIT
AED JA BEC KAIVET-
TU POHJAAN

KUVA 9. →
SEKTORI BEC POH-
JA. ETUALALLA
RÖYKKIÖSTÄ ALAS
VIERITETTYJÄ
KIVIÄ SE →



33178

33177



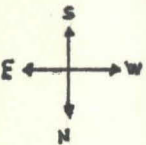
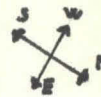
← KUVA 10. SEKTORIN
CED HIESUMAATA
ENNEN POHJAA
SW →

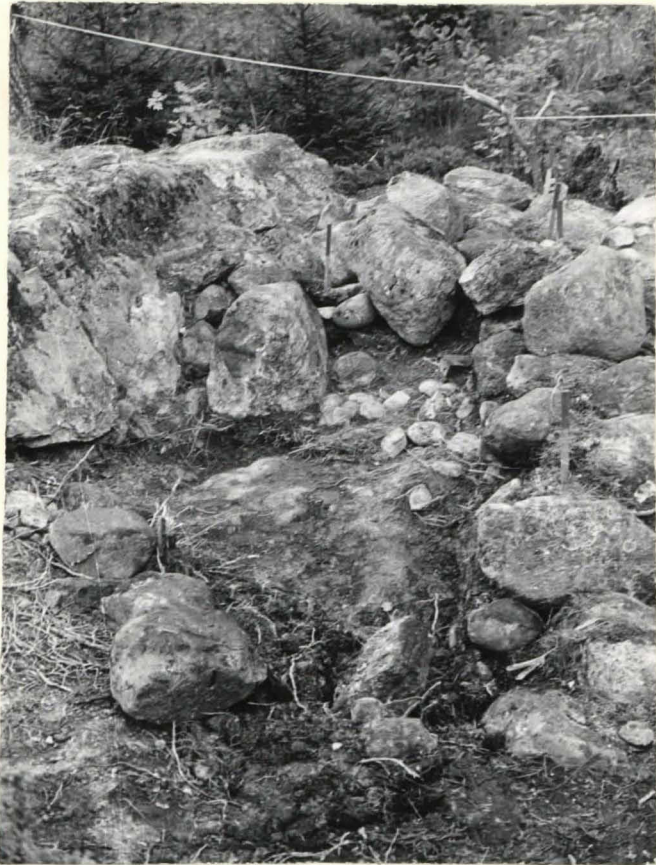
KUVA 11 →
SEKTOREIDEN AEB
JA CED II KERROS



33180

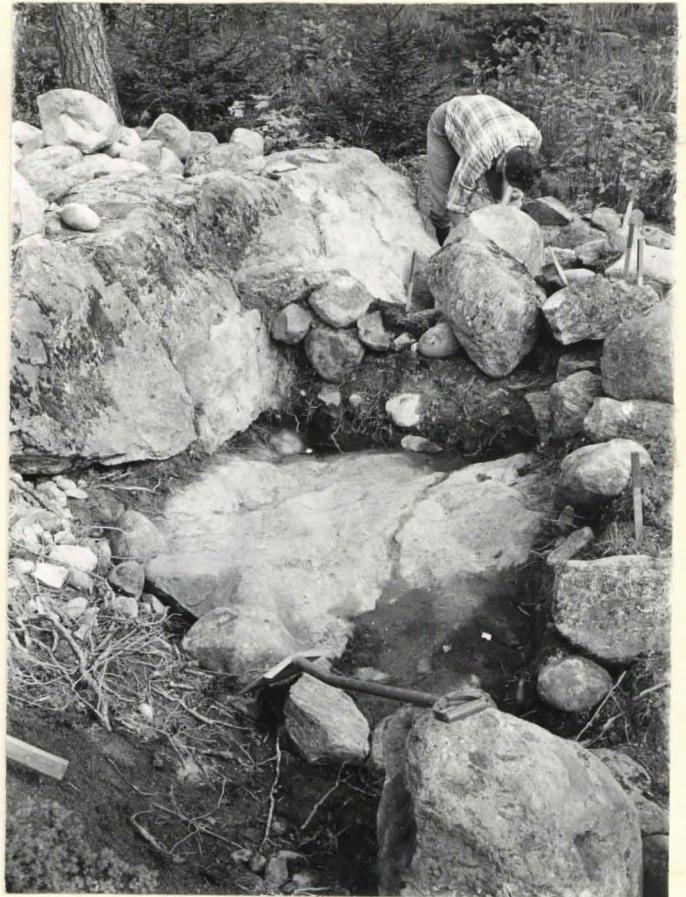
33179
VALOK. L. POHJAKALLIO 1967





33174

KUVA 5. SEKTORI AED III KERROS
W →



33175

KUVA 6. SEKTORI AED POHJA
W →



33176

KUVA 7. SEKTORI BEC II KERROS SE →



← 33170

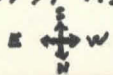
KUVA 1. ENNEN KAIVAUSTA SW →



53171 →

KUVA 2. ENNEN KAIVAUSTA SE →

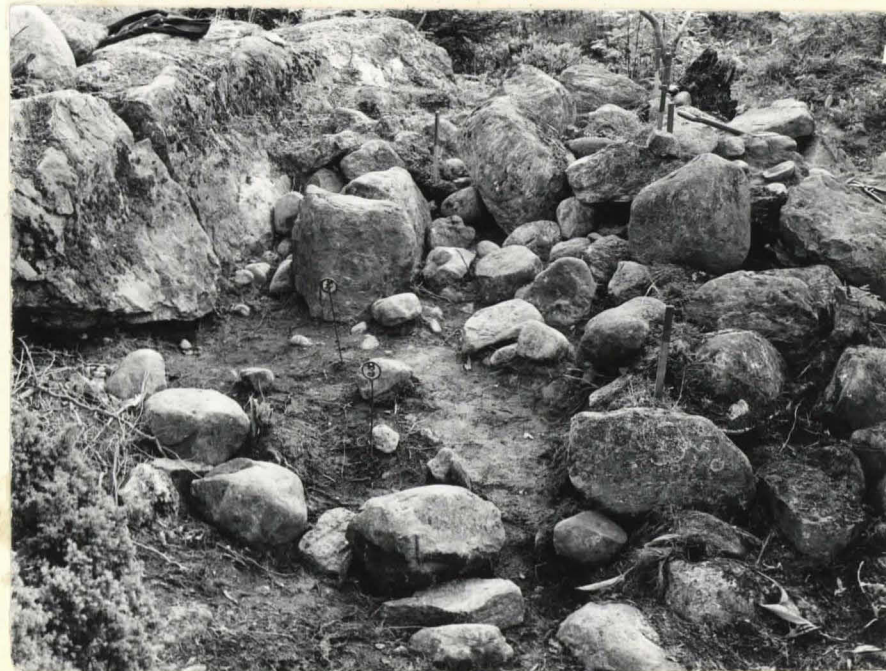
KUVA 3. SEKTOREISTA AED JA BEG TURVE POISTETTU



← 33172

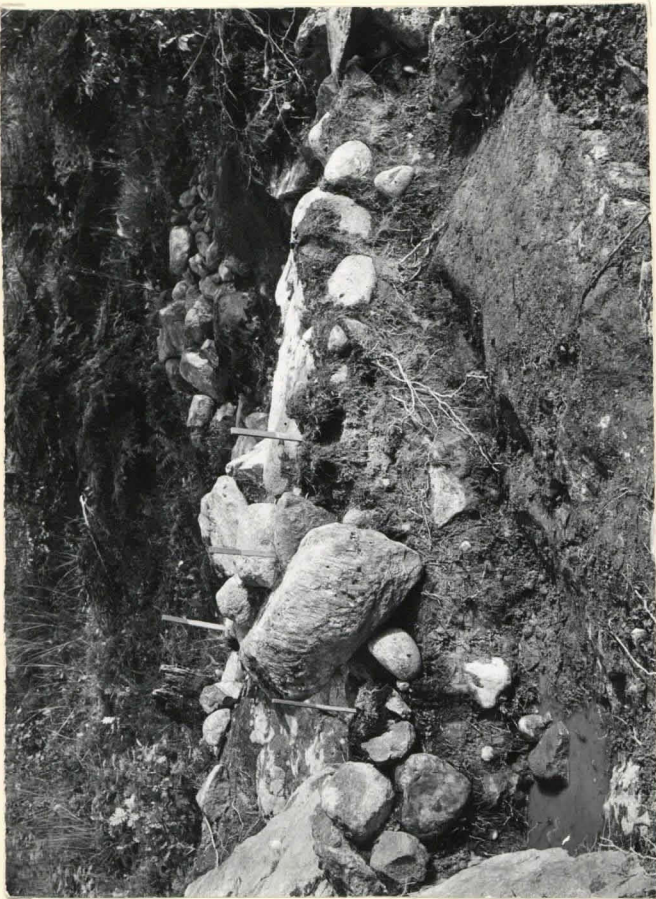
VALOK. L. POHJA KALLIO 1967

KUVA 4. SEKTORI AED II KERROKSEN KIVEYSTÄ NOKILÄIKÄT MERKITTY PIIKEILLÄ →



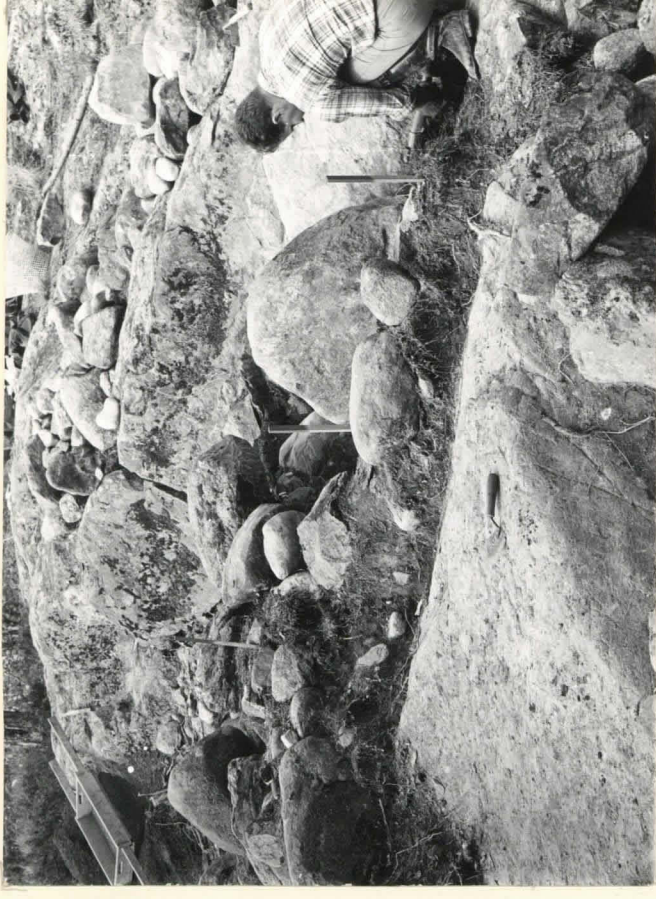
33173 →

HANKO, HANGONKYLÄN SATAMA, LILLMÄRSBERGEN RÖYKKIÖ D



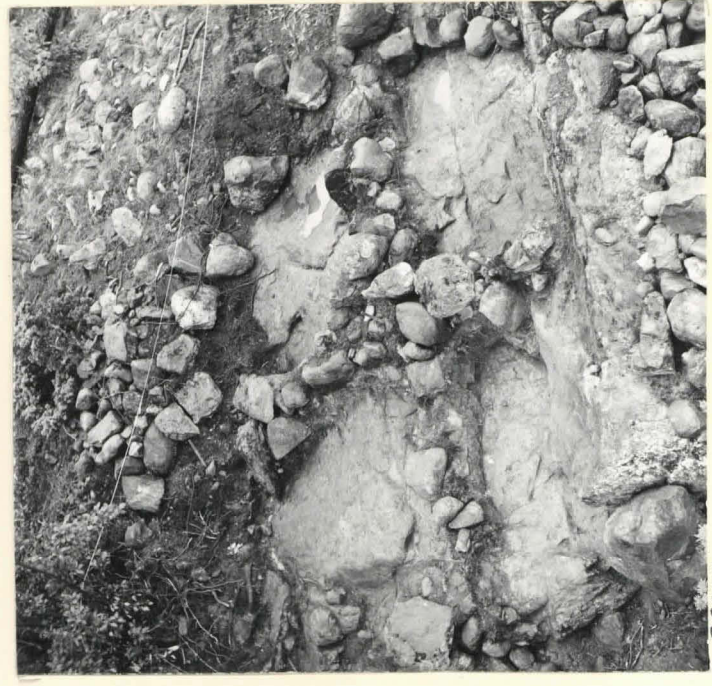
33181

KUVA 12. PROFIIILI AEC NW →



33182

KUVA 13. PROFIIILI BE SE →

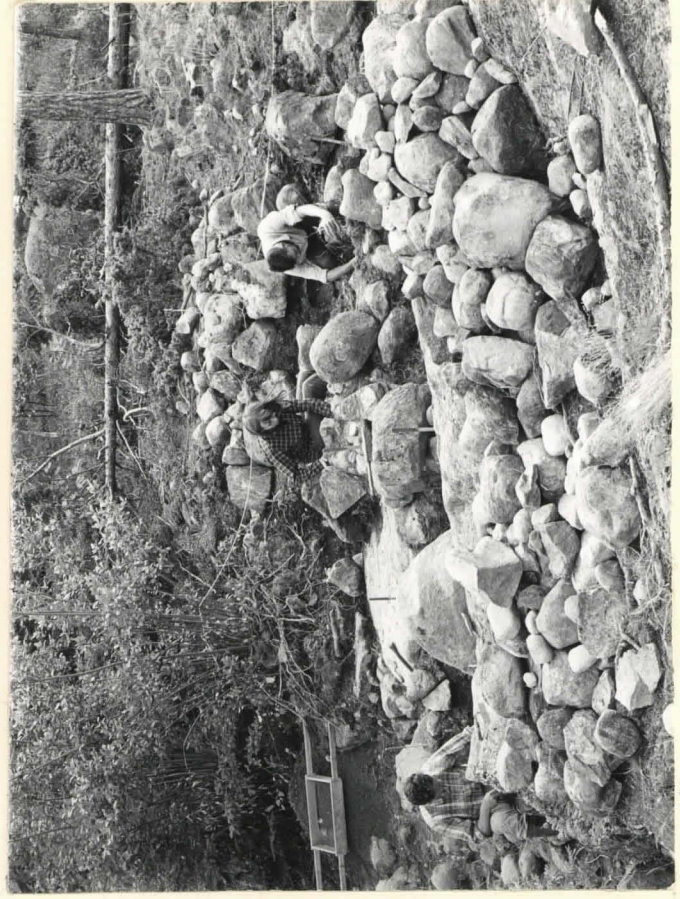


33193

VALOK. L. POHJAKALLIO 1967

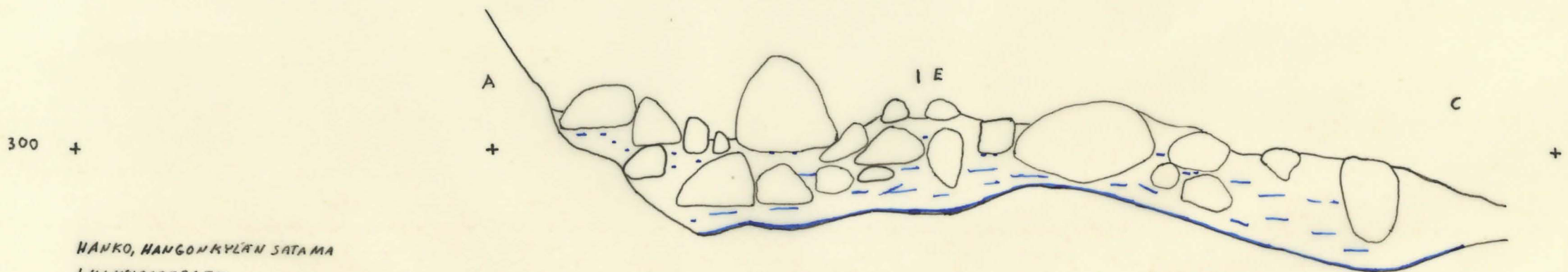
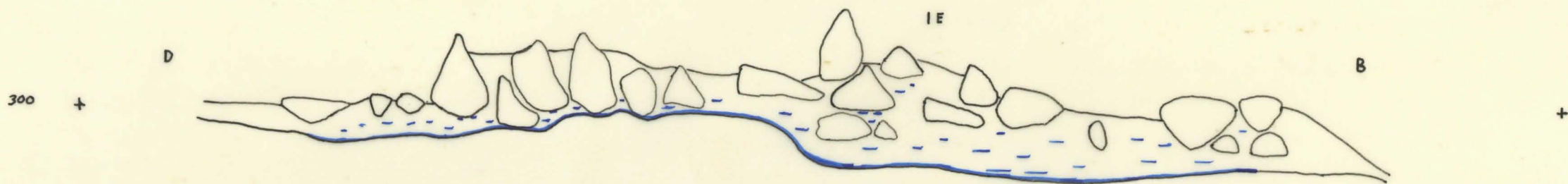
KUVA 14.

KAIKKI SEKTORIT
KAIVETTU POHJAAN



33184

KUVA 15
KAIVAUSTÖ KÄYNN-
NISSÄ.

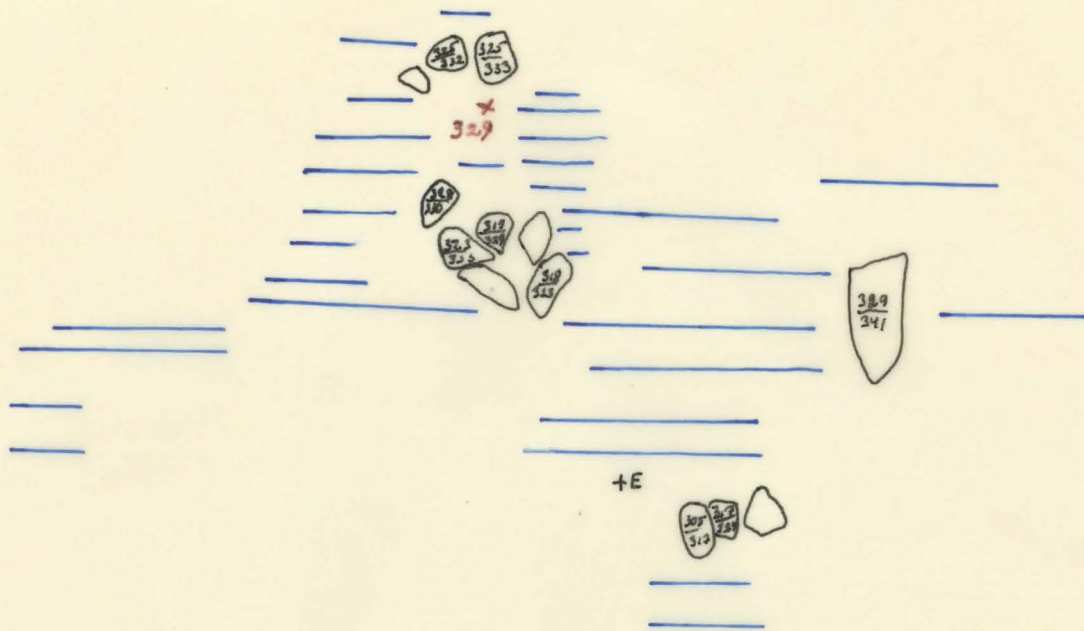


HANKO, HANGONKYLÄN SATAMA
 LILLMÄRSBERGEN
 RÖYKKIÖ D PROFILIT DEB JA AEC
 1:25
 ANNA-LEENA JAUHAINEN 1967
 NOENJAMILLEN VEIKKAISTA —
 HIEOVA
 KP=2.10 = 8,57 M YMP.

+D



+A



+B

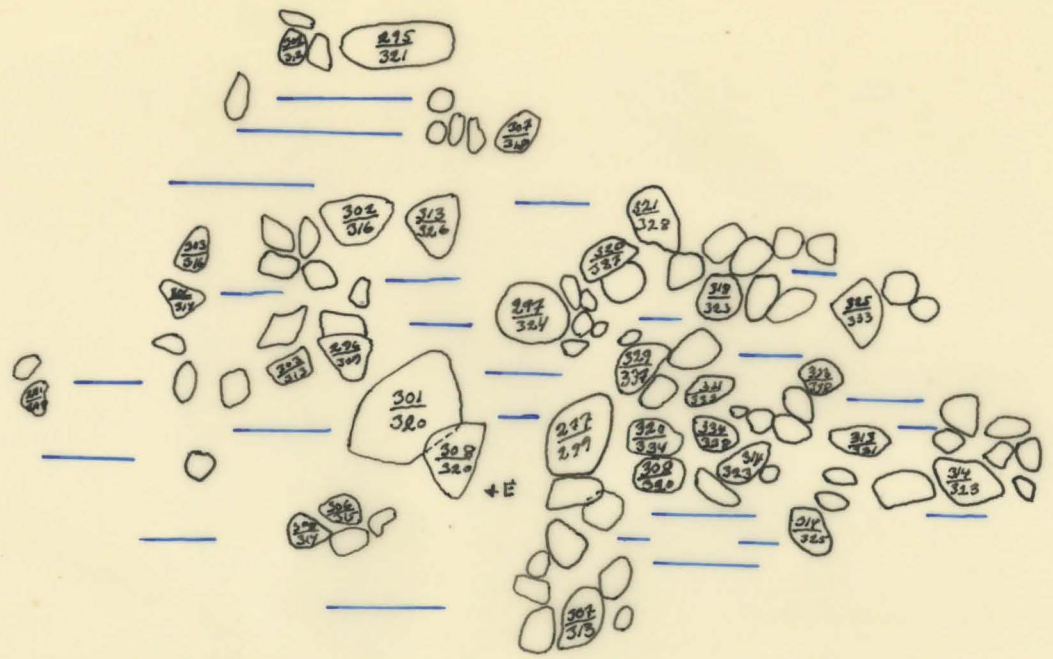
HANKO, HANGONKYLÄN SATAMA
 LILLMÄRSBERGEN
 RÖYKKIÖD. II KERROS
 1:25
 ANNA-LÉENA JAUHAINEN 1967
 NOENJAKKILLEN SEKAUTA NIESUA
 PUUNPALASEN LÖYTÖPAIKKA X
 KP=210=8,57 M VMP.

+C

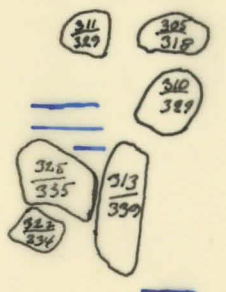
+D



+A



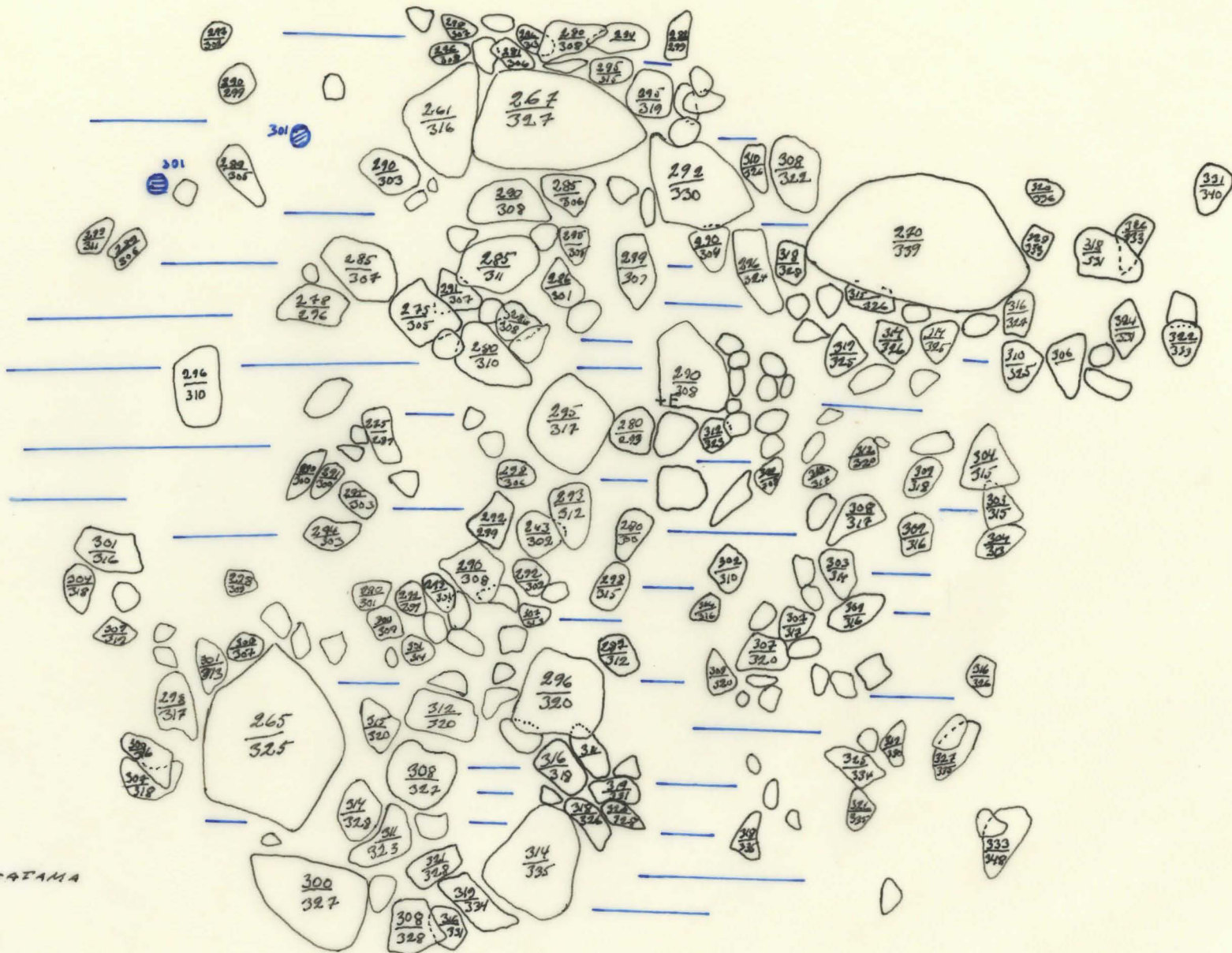
+B



+ A

+ D

+ B



HANKO, HANGON KYLÄN SAATAMA

LILLMÄRSBERGEN

RÖYKKÖD II KERROS

1:25

ANNA-LĒĒ NA JAGHAINEN 1967

NOEN JA HULEN SEKAISTA

KIESUA

KP = 210 = 8,57M YMP.

+ C

+D

+A

+B

+C

HANKO, HANGON KYLÄN SATAMA
 LILLMÄRS BERGEN
 RÖYKKIÖ D I KERROS
 1:25
 ANNA-LEENA SAUKKAINEN 1967
 KALLIORAJA - - - - -
 R.P. = 210 = 8,57 m YMP.

