

ARKEOLOGISEN KOHTEEN TARKASTUS

--	--	--

Tunnistetiedot

Kunta: Karkkila Inventointinumero: _____
Alue: _____ Luokka: 2
Nimi: Ali-Paastonjärvi Ajoitus: historiallinen
Kohteen laji: viljelysröykkiöitä Lukumäärä: _____
Kohteesta muita kortteja _____ kpl (ks. täyttöohjeet)
Tarkastaja: Petro Pesonen Tarkastusaika: 1.6.2005

Sijaintitiedot

Peruskartta 2042 02 VUOTINAINEN Pinta-ala _____
p = 6726 695 i = 3342 200 z = 125-150 m mpy
Suunta ja etäisyys kirkosta tms. Karkkilan kirkosta n. 12 km luoteeseen

Hoito ja kunto (ks. täyttöohjeet)

A B C D E F G

Tila ja omistaja (ks. täyttöohjeet)

Kylä/kaupunginosa: _____
Tila/Rno/Nimi _____
tai Kortteli/tontti/palsta _____
Omistaja: _____ Puhelin: _____
Osoite: _____ Postitmp: _____
Kiinteistötunnus
Lisää kiinteistöjä kpl vuokrattu, ks huomautukset

Aiemmat tiedot: -

Aiemmat löydöt: -

Tarkastuslöydöt: -

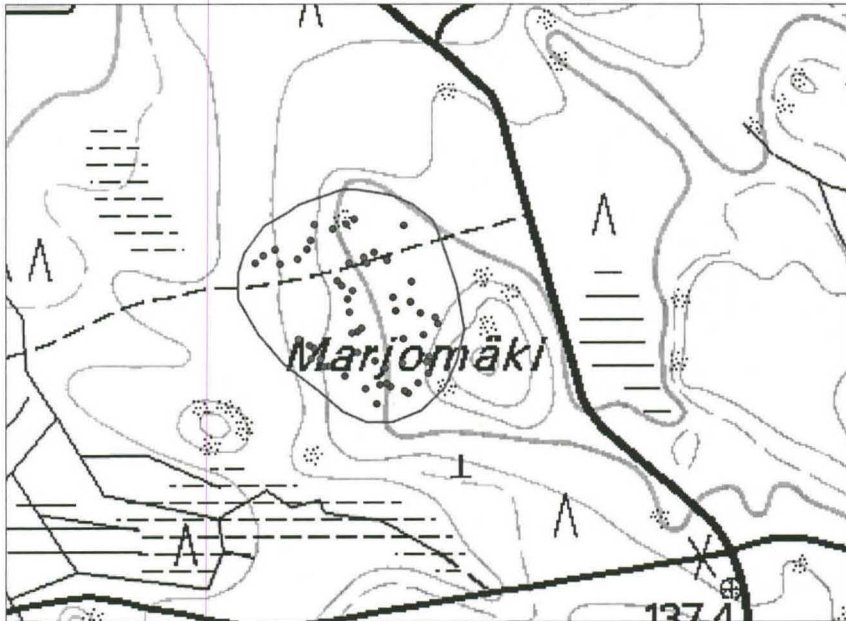
TARKASTUSKERTOMUS

Liitteet:

kartat	peruskarttaote 1:20000
muut liitteet:	kuvataulu
negatiivit:	139978-139979
diat:	57526-57527

Tarkastuksen aihe: Röykkiöalue tarkastettiin Turun yliopiston sedimentologian ja stratigrafian proessorin Matti E. Räsänen antaman vihjeen perusteella. Hän oli havainnut kenttäretkellä alueella 5-10 röykkiötä.

Kohteen kuvaus: Röykkiökohde sijaitsee lähellä Karkkilan ja Lopen rajaa olevan pienen Ali-Paastonjärven kaakkoispuolella olevan Marjomäen länsirinteellä. Marjomäki on moreeniharjanne, jonka rinteistä ja laesta suuri osa on aikoinaan aukkohakattu ja sittemmin metsä-äestetty. Yksittäinen suuri kiviröykkiö (n. 4,5 x 4,5 m), joka on poikkeuksellisesti mäen pohjoisrinteellä, näkyy Ali-Paastonjärven pohjoisessa ohittavalle tielle, mutta muut ovat mäen harjanteella sekä länsirinteellä. Noin 60:n kiviröykkiön sijainti mitattiin GPS-paikantimella, mutta todennäköisesti niitä on alueella enemmänkin, sillä näkyvyys ei kaikin paikoin ollut hyvä taimikon vuoksi. Mäen alarinteellä olevat röykkiöt erottuivat hyvin, sillä täällä niitä oli ehjässä kuusimetsikössä. Osa röykkiöistä muodosti myös kiviaitoja. Röykkiöitä on rinteellä n. 200 x 200 metrin kokoisella alueella. Siellä täällä maan saattoi havaita olevan muhevaa multaa, joten aluetta on myös kivikkoisuudestaan huolimatta viljelty. Alueen koillisosassa oli talon kivijalka, kooltaan 3 x 4 m, jonka keskellä olevassa mulloksessa oli tiiltä, lasia, keramiikkaa ja fajanssia. Röykkiöalue lienee tämän torpan asujan työn tulosta, mikä on ehkä viljelty kaskeamalla.



Röykkiöiden sijainti kohteessa, mk. 1:5000.

Ympäristö ja maasto: (vesistö, vesistöködi, rakennukset, tiet, sorakuopat jne)
Ali-Paastonjärvi

Laajuuden arviointiperuste: näkyvät röykkiöt

Luokitusehdotus perusteluineen: 2

Ehdotus suoja-alueeksi: Karttaotteelle rajattu alue.

Havaintomahdollisuudet: Hyvät.

Opas:

Rauhoitustoimenpiteet maastossa:

Tiedossa olevat maankäyttösuunnitelmat, kiireellisyys:

Lähilöytöjä:

Selostus jätetty

13.4.2006

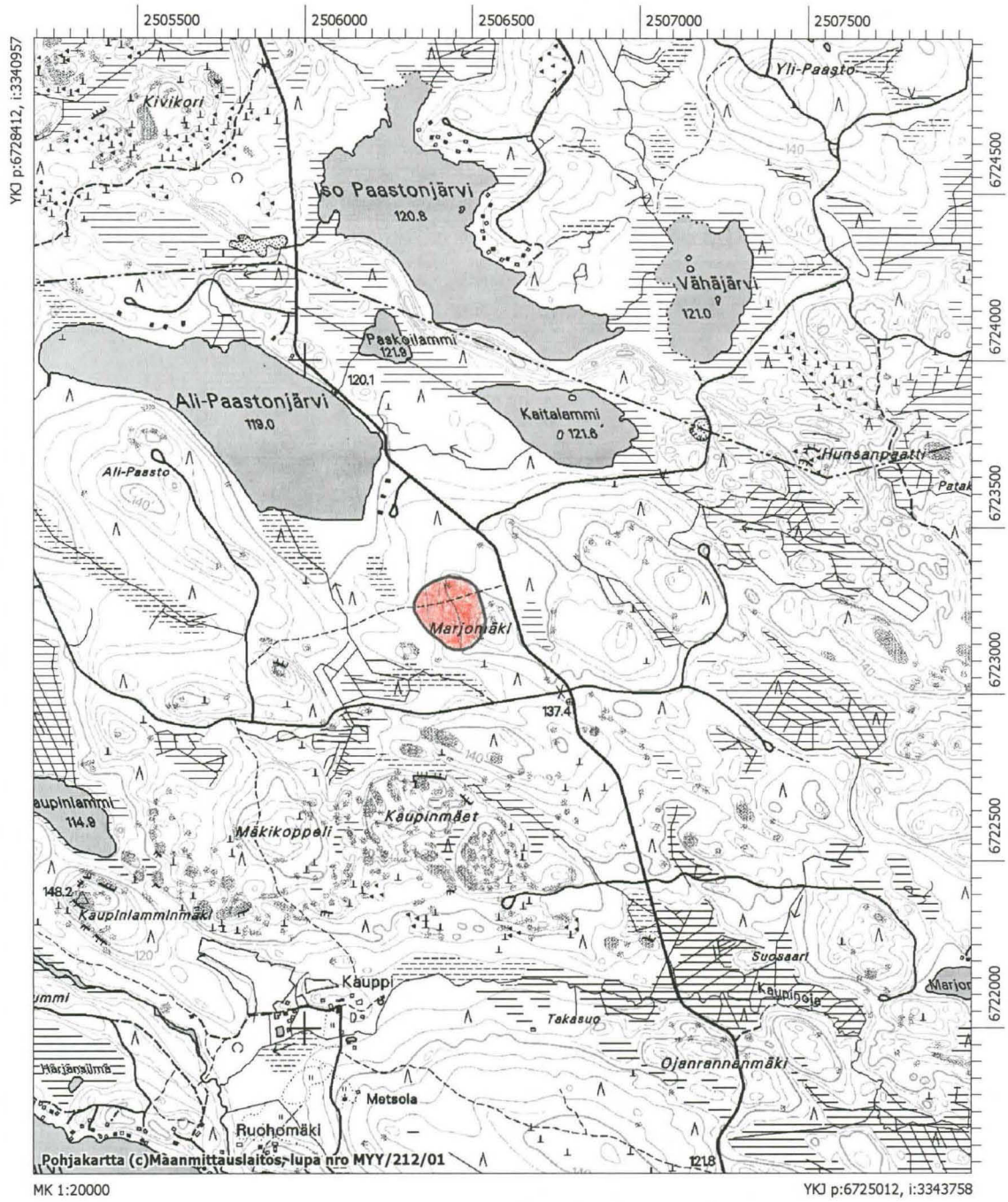
Aika

Helsinki

Paikka


Allekirjoitus

Ote peruskartasta 2042 02 VUOTINAINEN, Karkkila Ali-Paastonjärvi, viljelysryötkiöt merkitty punaisella värillä.



KARKKILA ALI-PAASTONJÄRVI
Petro Pesonen 2005



*Iso kiviröykkiö Murtomäen koillisrinteellä,
N-S. 1.6.2005. (139978).*



*Röykkiöitä hakkuualueella Murtomäen
lounaisrinteellä, E-W. 1.6.2005. (139979).*