

ARKEOLOGISEN KOHTEEN TARKASTUS

--	--	--

Tunnistetiedot

Kunta: Karjaa Inventointinumero: _____
 Alue: Bällby Luokka: I lk
 Nimi: Övergård Ajoitus: varhaisrautakausi
 Kohteen laji: röykkiöitä Lukumäärä: 7
 Kohteesta muita kortteja _____ kpl (ks. täyttöohjeet)
 Tarkastaja: Jukka Moisanen Tarkastusaika: 12.10.1994

Sijaintitiedot

Peruskartta 2014 12 Kirkniemi Pinta-ala n. 5000 m²
 x = 6673 94 y = 2491 14 z = 45 m
 Suunta ja etäisyys kirkosta tms. Mustion ruukin kirkosta 2,2 km pohjoiseen

Hoito ja kunto (ks. täyttöohjeet)

A B C D E F G

Tila ja omistaja (ks. täyttöohjeet)

Kylä/kaupunginosa: Bällby
 Tila/Rno/Nimi 1:97 Övergård
 tai Kortteli/tontti/palsta _____
 Omistaja: Birger Lindberg Puhelin: _____
 Osoite: Bällby Postitmp: 10260 Svartå
 Kiinteistötunnus

220	421	0001	0097
-----	-----	------	------

 vuokrattu, ks huomautukset
 Lisää kiinteistöjä _____ kpl

Aiemmat tiedot: -

Aiemmat löydöt: -

Tarkastuslöydöt: -

TARKASTUSKERTOMUS

Liitteet:

kartat	Peruskarttaote 2014 12 Kirkniemi
muut liitteet:	
negatiivit:	
diat:	

Tarkastuksen aihe: Muinaisjäännösten hoitoryhmän havainto ennestään tuntemattomasta röykkiöryhmästä

Kohteen kuvaus:

Röykkiöt sijaitsevat Övergårdin tilan mailla tilakeskuksen lounaispuolella peltojen takana Hemängshagen-nimisellä kallio- ja moreeniselänteellä noin 0,5 km päässä Lohjanjärven rannasta. Kohteen eteläpuolella noin 600 m päässä on Mustion kaivoksen avolouhos. Hoitoryhmä ilmoitti, että alueella on kahdeksan röykkiötä, mutta tarkastuksessa löydettiin vain seitsemän. Röykkiöt ovat suppealla alueella lähellä toisiaan ja ne sijaitsevat hyvin loivalla, kaakkoon antavalla rinteellä mäkien koillisreunaa kulkevan polun kummallakin puolella.

Röykkiöiden koon määrittely on vaikeaa, sillä ne ovat suurimmaksi osaksi turpeen peitossa. Ne ovat kuitenkin matalia (korkeus on alle 0,5 m) ja niiden läpimitta vaihtelee 2-4 m välillä. Muoto vaikuttaa pääasiassa soikealta. Joissakin röykkiöistä on suurempia yksittäisiä reunakiviä, jotka eivät kuitenkaan muodosta selviä reunarakenteita. Röykkiöt vaikuttavat koskemattomilta.

Alue on muhevaa lehtomaista kuusikkoa, minkä vuoksi on mahdollista, että kohde on tässä kuvattua laajempi ja että alueella on useampia röykkiöitä.

Röykkiöt muistuttavat sekä ulkoasultaan että sijainniltaan tälle alueelle tyypillisiä pääasiassa esiroomalaiselle rautakaudelle ajoitettuja röykkiöitä. Lähin tunnettu röykkiökalmisto on Bällbyn Lomanotko, joka on pohjoisessa n. 1,8 km päässä.

Ympäristö ja maasto: (vesistö, vesistököödi, rakennukset, tiet, sorakuopat jne)
Kohde sijaitsee luode-kaakko -suuntaisella moreeni- ja kallioselänteellä, jonka kummallakin puolella ovat alavat, Lohjanjärven suuntaan laskevat pellot. Röykkiöt ovat harjanteen kahden korkeamman huipun välisessä notkelmassa. Alue on kuusetuttua lehtoa, jossa korkeiden kuusien varjossa kasvaa tiheähkö pähkinävaltainen lehtipuusto. Alueella kasvaa runsaasti taikinamarjaa

Laajuuden arviointiperuste: Laajuus on arvioitu röykkiöiden perusteella

Luokitusehdotus perusteluineen: I lk, ryhmä vahingoittumattomia röykkiöitä

Ehdotus suoja-alueeksi: Hemängshagenin selänne peltojen rajaamalla osalta siten, että lounaassa ja kaakossa rajana ovat selänteen korkeammat huiput

Havaintomahdollisuudet: täysin tyydyttävät, koska myöhäisestä ajankohdasta johtuen lehtipuut olivat varsin paljaina

Opas: -

Rauhoitustoimenpiteet maastossa: -

Tiedossa olevat maankäyttösuunnitelmat, kiireellisyys: Maanomistaja kaataa alueelta polttopuita sekä omaan tarpeeseen että myyntiin. Kysymyksessä näyttävät olevan varsin vähäiset hakkuut

Lähilöytöjä: Bällbyn röykkiöryhmä 1,8 km pohjoiseen. Lars Nybergin (Borgmästars, Karjaa) mukaan jostain samalta alueelta on tehty kivikautiseen asuinpaikkaan viittaavia löytöjä (Ollan talo/Hummelkärrin pellot tai Övergårdin pellot) - tieto varmistamaton.

Selostus jätetty

16.12.94

Helsinki

Aika

Paikka

Allekirjoitus



Jatkotoimenpiteitä:

Huomautuksia (esim. perimätieto) ja lisäyksiä:

Täyttöohjeita:

Tunnistetiedot

Mikäli kohteen alueella on useampia muinaisjäännöslajeja (esim. asuinpaikka ja röykkiöitä), täytä samalla nimellä ja inventointinumerolla useampi kortti

Hoito ja kunto

A. Kunto: 1=koskematon, 2=tutkittu osittain, 3=tutkittu kokonaan, 4=tuhoutunut osittain, 5=tuhoutunut kokonaan, 6=tutkittu ja tuhoutunut osittain, 7=tutkittu ja tuhoutunut kokonaan

B. Alkuperäisyys: 1=täysin alkuperäinen, 2=entisöity osittain, 3=entisöity kokonaan 4=siirretty alkuperäiseltä paikaltaan

C. Hoitotarve: 1=vaatii entistämistä, 2=vaatii kunnostamista, 3=vaatii puhdistamista tai esiin kaivamista, 4=vaatii tuki- tai suojarakenteita, 5=vaatii tutkimuksia tuhoutumisen estämiseksi, 6=vaatii jatkuvaa hoitoa, 7=ei vaadi hoitotoimenpiteitä

D. Hoitotilanne: 1=peruskunnostettu, 2=tuettu rakentein, 3=pidetään puhtaana

E. Rajaustarkkuus: 1=rajattu arvion pohjalta, 2=rajattu osittaisella koekaivauksella, 3=rajattu kokonaan epävarmasti koekaivauksin, 4=rajattu kokonaan luotettavin koekaivauksi, 5=rajattu näkyvien rakenteiden perusteella

F. Vahvistustapa: 1=rajattu vain muinaisjäännös, 2=rajattu vain suoja-alue, 3=rajattu sekä muinaisjäännös että suoja-alue

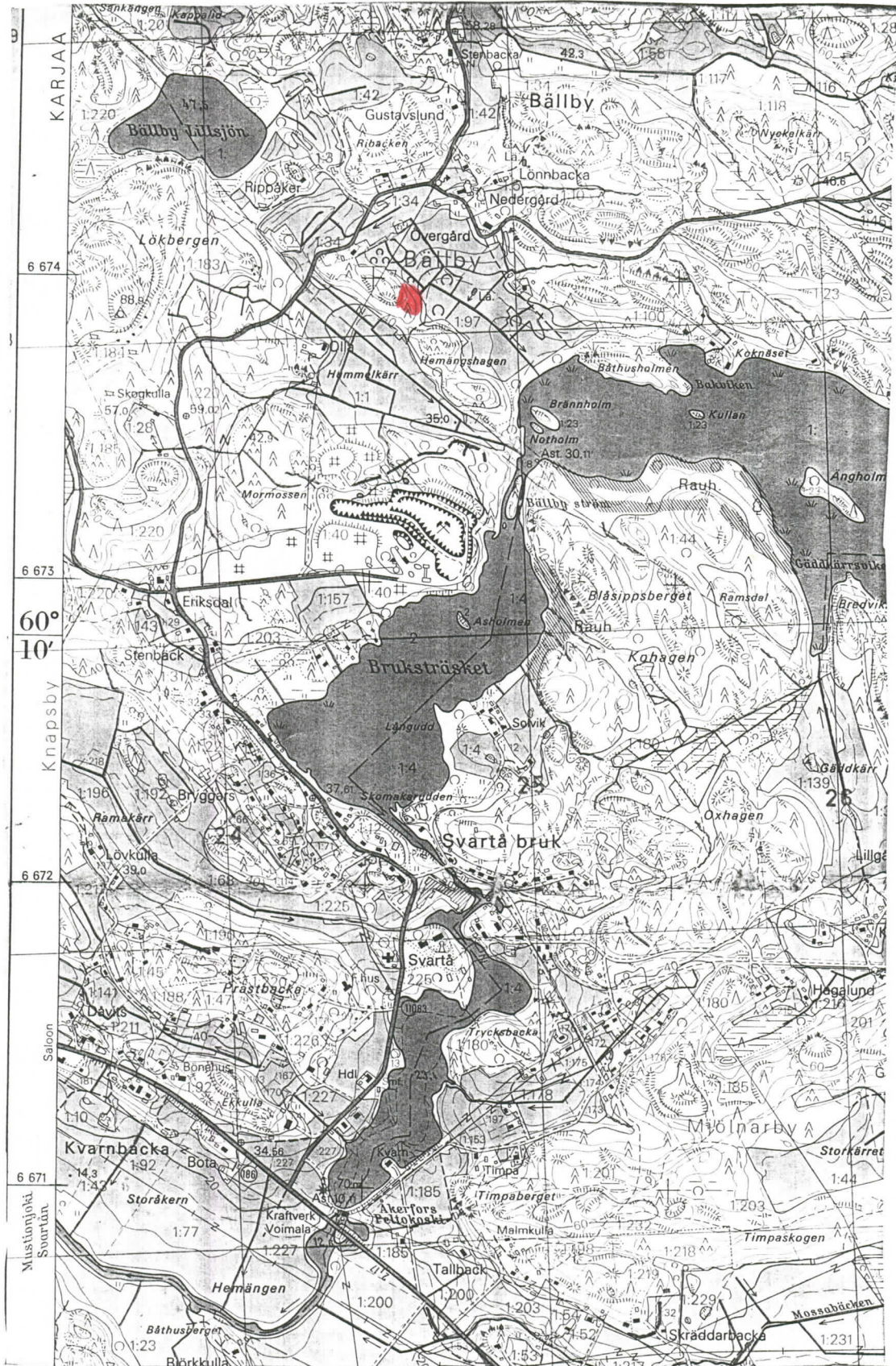
G. Maastomerkintä: 1=kuparitaulu, 2=kertova taulu, 3=paalurajaus ilman taulua, 4=paalurajaus ja taulu, 5=aitaus ja taulu, 6=rakennus ympärillä ja taulu

Tila ja omistaja

Mikäli kohde on useamman kylän tai kunnan alueella, TÄYTÄ LISÄKORTTI

PERUSKARTTAOTE 2014 12 KIRKNIEMI

→
6673 94



↑
2491 14