

# ARKEOLOGISEN KOHTEEN TARKASTUS

--	--	--

## Tunnistetiedot

Kunta: Kauhava Inventointinumero: 1000013879  
 Alue: \_\_\_\_\_ Luokka: II  
 Nimi: Ojutjärvi Ajoitus: Ajoittamaton  
 Kohteen laji: Raudanvalmistuspaikat Lukumäärä: 1  
 Kohteesta muita kortteja \_\_\_\_\_ kpl (ks. täyttöohjeet)  
 Tarkastaja: Kaisa Lehtonen Tarkastusaika: 17.9.2008

## Sijaintitiedot GPS-koordinaatit

Peruskartta 231111 Pinta-ala \_\_\_\_\_  
 p = 7000517 i = 3304504 z = 63-65  
 Suunta ja etäisyys kirkosta tms. Kauhavan kirkosta noin 5,8 km eteläkaakkoon

## Hoito ja kunto (ks. täyttöohjeet)

A  B  C  D  E  F  G

## Tila ja omistaja (ks. täyttöohjeet)

Kylä/kaupunginosa: Kauhava  
 Tila/Rno/Nimi Eerola 233-403-7-127  
 tai Kortteli/tontti/palsta \_\_\_\_\_  
 Omistaja: Antila Lauri Puhelin: \_\_\_\_\_  
 Osoite: Hannuksentie 40 Postitmp: 62200 KAUHAVA  
 Kiinteistötunnus   vuokrattu, ks huomautukset  
 Lisää kiinteistöjä kpl

**Aiemmat tiedot:** Ei ole.

**Aiemmat löydöt:** Ei ole.

**Tarkastuslöydöt:** KM 37779 (rautakuonaa)

# TARKASTUSKERTOMUS

## Liitteet:

kartat Peruskarttaotteet, mittakaava 1:20 00 ja 1:10 000

muut liitteet: Kuvat 1-4

negatiivit:

diat:

### Tarkastuksen aihe:

Kauhavalainen Markus Alanen ilmoitti Museoviraston tutkija Kaisa Lehtoselle sähköpostitse keväällä 2008, että hän oli veljensä kanssa löytänyt Kauhavan Ojutjärven rannalta rautakuonaa. Ilmoituksen perusteella Lehtonen teki yhdessä Alasen kanssa paikalle maastotarkastuksen 17.9.2008.

### Kohteen kuvaus:

Kohde sijaitsee Kauhavan eteläosassa, lähellä Lapuan rajaa, jonne on matkaa noin 1,8 km. Ojutjärvi sijaitsee valtatie 16 (Vaasa-Alajärvi) pohjoispuolella, noin 5 km kyseisestä tiestä pohjoiseen. Löytöpaikka sijaitsee Ojutjärven itärannalla, järven kaakkoisosassa. Löytöpaikka on Ojutjärven ja Vähäjärven välisen lasku-uoman läheisyydessä, sen pohjoispuolella.

Markus Alanen oli yhdessä veljensä kanssa löytänyt talvella 2008 paikalta, aivan järven rannan tuntumasta, rautakuonaa. Tarkastuskäynnillä paikalle kaivettiin koekuoppa, josta tulikin esiin runsaasti rautakuonaa. Maaperä paikalla oli värjäytynyt erittäin punertavan ruskeaksi. Kohteen luonne ei tarkastuksessa selvinnyt, eikä myöskään sen laajuus. Koska paikka sijaitsee aivan järven rannalla, on hyvin mahdollista, että järvestä on aikoinaan nostettu järvimalmia, jota olisi järven rannalla voitu myös pelkistää. Löytöpaikka sijaitsee järven rannalla olevan, todennäköisesti luontaisen (?) penkereen päällä, mutta mitään varsinaisia raudan pelkistämiseen liittyviä rakenteita, esimerkiksi sulatuskuoppaa ei paikalla voitu havaita.

Rautakuonakeskittymän lisäksi Alanen näytti järven rannalta paikan, jossa hän on jo vuosia sitten veljensä kanssa havainnut järveen laskevassa kalliopinnassa kaiverruksia. Nyt tehdyllä maastokäynnillä ei kyseisiä kaiverruksia löydetty. Kalliopinnalle oli kasvanut sammalta ja muuta kasvillisuutta, mikä ehkä peittää ne alleen. Oletettu kaiverrusten sijaintipaikka on merkitty raportin liitekarttoihin.

**Ympäristö ja maasto:** (vesistö, vesistököödi, rakennukset, tiet, sorakuopat jne)

**Laajuuden arviointiperuste:**

Kohteen laajutta ei tunneta.

**Luokitusehdotus perusteluineen:**

**Ehdotus suoja-alueeksi:**

**Havaintomahdollisuudet:**

**Opas:** Markus Alanen, puh. 040-7482388, Rytiläntie 216, 62200 KAUHAVA

**Rauhoitustoimenpiteet maastossa:**

**Tiedossa olevat maankäyttösuunnitelmat, kiireellisyys:**

**Lähilöytöjä:**

\*\*\*\*\*

**Selostus jätetty**

17.3.2009

Aika

Vaasa

Paikka

*Kaisa Joutsen*

Allekirjoitus

**Jatkotoimenpiteitä:****Huomautuksia (esim. perimätieto) ja lisäyksiä:****Täyttöohjeita:****Tunnistetiedot**

Mikäli kohteen alueella on useampia muinaisjäännöslajeja (esim. asuinpaikka ja röykkiöitä), täytä samalla nimellä ja inventointinumerolla useampi kortti

**Hoito ja kunto**

**A. Kunto:** 1=koskematon, 2=tutkittu osittain, 3=tutkittu kokonaan, 4=tuhoutunut osittain, 5=tuhoutunut kokonaan, 6=tutkittu ja tuhoutunut osittain, 7=tutkittu ja tuhoutunut kokonaan

**B. Alkuperäisyys:** 1=täysin alkuperäinen, 2=entisöity osittain, 3=entisöity kokonaan 4=siirretty alkuperäiseltä paikaltaan

**C. Hoitotarve:** 1=vaatii entistämistä, 2=vaatii kunnostamista, 3=vaatii puhdistamista tai esiin kaivamista, 4=vaatii tuki- tai suojarakenteita, 5=vaatii tutkimuksia tuhoutumisen estämiseksi, 6=vaatii jatkuvaa hoitoa, 7=ei vaadi hoitotoimenpiteitä

**D. Hoitotilanne:** 1=peruskunnostettu, 2=tuettu rakentein, 3=pidetään puhtaana

**E. Rajaustarkkuus:** 1=rajattu arvion pohjalta, 2=rajattu osittaisella koekaivauksella, 3=rajattu kokonaan epävarmasti koekaivauksin, 4=rajattu kokonaan luotettavin koekaivauksi, 5=rajattu näkyvien rakenteiden perusteella

**F. Vahvistustapa:** 1=rajattu vain muinaisjäännös, 2=rajattu vain suoja-alue, 3=rajattu sekä muinaisjäännös että suoja-alue

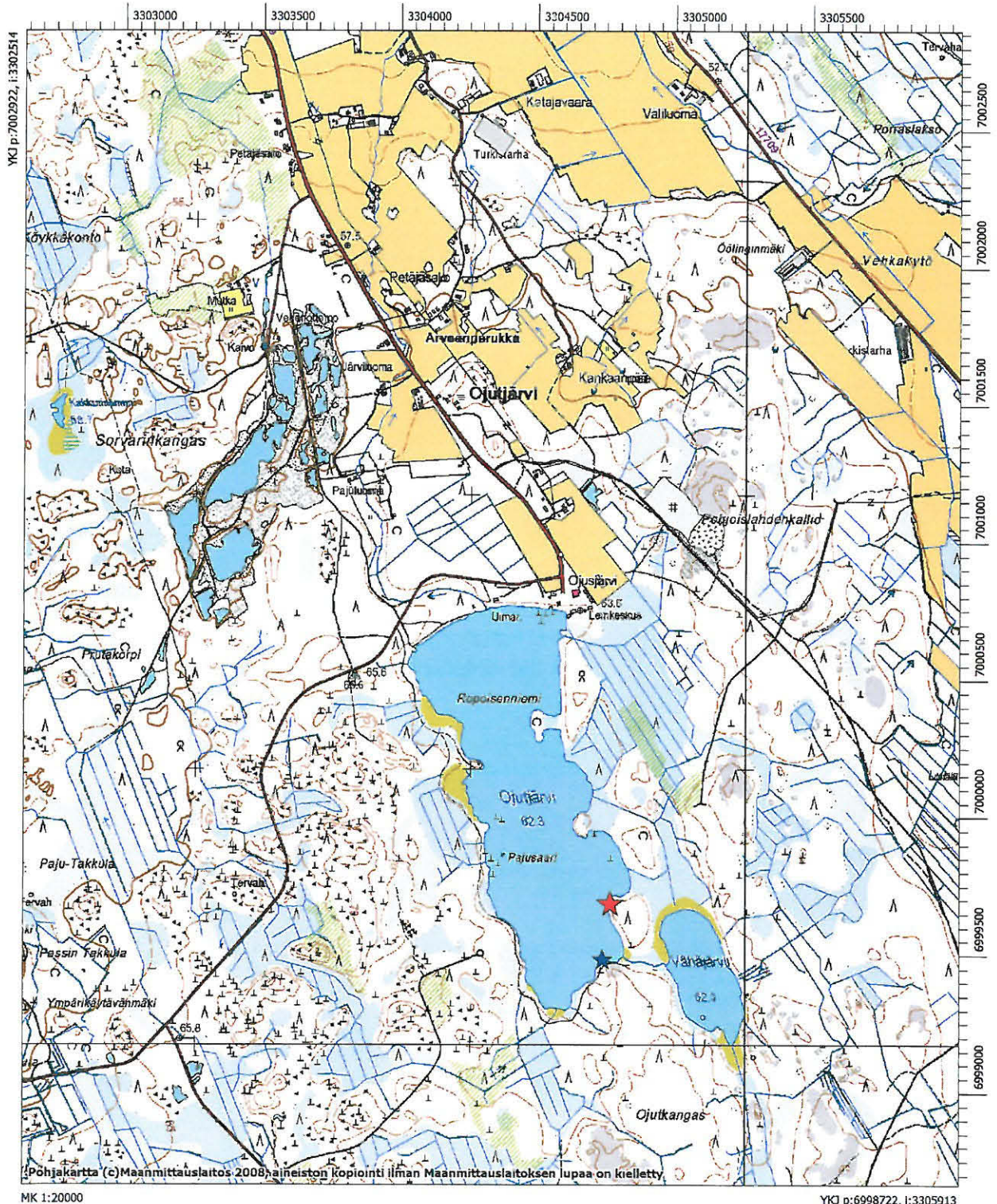
**G. Maastomerkintä:** 1=kuparitaulu, 2=kertova taulu, 3=paalurajaus ilman taulua, 4=paalurajaus ja taulu, 5=aitaus ja taulu, 6=rakennus ympärillä ja taulu

**Tila ja omistaja**

Mikäli kohde on useamman kylän tai kunnan alueella, TÄYTÄ LISÄKORTTI

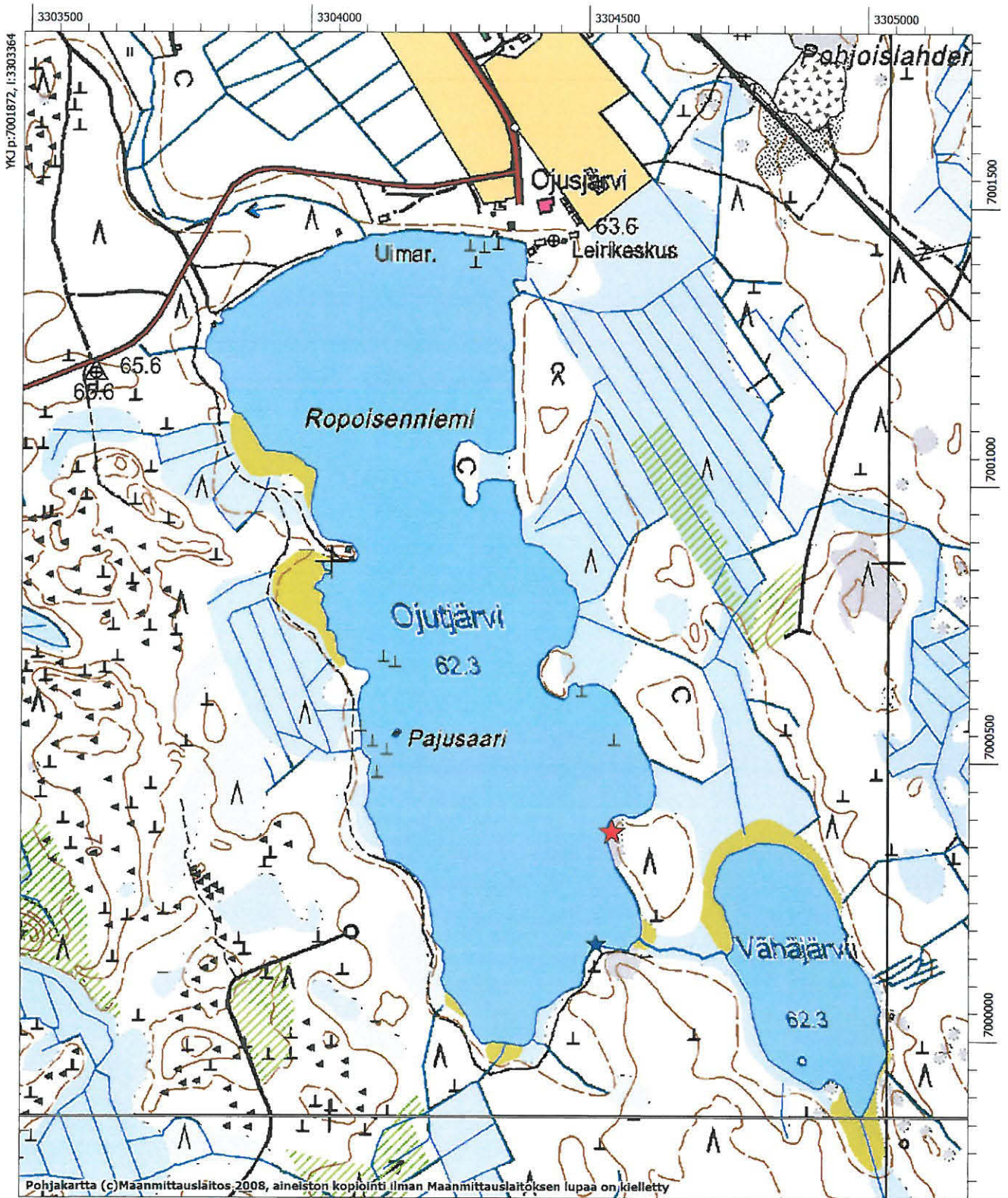
Ote peruskartasta 2311 11  
MK 1:20 000

Rautakuonakeskittymä on merkitty karttaan punaisella tähdellä, mahdolliset kalliokaiverrukset sinisellä tähdellä.



Ote peruskartasta 2311 11  
MK 1:10 000

Rautakuonakeskittymä on merkitty karttaan punaisella tähdellä, mahdolliset kalliokaiverrukset sinisellä tähdellä.



KERTOMUKSEEN LIITTYVÄT KUVAT:  
Kuvaaja Kaisa Lehtonen



Kuva 1. Rautakuonan löytöpaikka Ojutjärven rannalla.



Kuva 2. Löytökeskittymä on männyn kohdalla, jossa näkyy punertavanruskeaa maata.



Kuva 3. Maa koekuopassa oli erittäin punertavanruskeaksi värjäytynyttä.



Kuva 4. Rautakuonaa tuli koekuopasta erittäin runsaasti.