

KEMIJÄRVI 216 Isokylä Kalliolampi ja
250 Isokylä Kaisankangas

- pyyntikuopparyhmien tarkastus Kemijärven vedenottamo-
hankkeiden johdosta vuonna 1991

Hannu Kotivuori
Lapin maakuntamuseo
4.11.1991

Kemijärvi 216

peruskartta 36³/12 12 Untamovaara
 x = 7393 75 - 7394 00
 y = 533 10 - 52
 z = n. 160

Isokylä Kalliolampi

pyyntikuoppia 50 kpl, luokka II

Löydöt: -

Kalliolampi sijaitsee Soppelan kylästä, Kemijärven itärannalta, noin kuusi kilometriä itä-kaakkoon, aivan Soppelasta Räisälään vievän metsäautotien laidassa. Inventoinnissa kesällä 1989 tuli erään poromiehen ilmoituksen kautta ilmi, että Kaisankankallakin on peurahautoja. Tarkastuksen yhteydessä tuolloin ilmeni, että lähes koko kangas on ollut kuoppajärjestelmien kaivukohteena aina Kalliolammelta Kaisanlahteen asti. Kalliolammen puoleisen kokonaisuuden osalle voidaan lukea laajuus noin 270 x 70 m, joista varsinaisesti kohdenumerolle 216 on luettu kuopat 138 - 173 ja samaan ryhmään lukeutuvat myös kohdenumerolle 250 eli Kaisankankaaseen kuopat 124 - 137 (ks. karttaliite). Järjestelmä sisältää selvästi eriaikaisia kuoppia, joita on kaivettu varsinkin kapean, soiden tai rämeen rajaaman moreeniharjun niskalle, ainoalle luontaiselle kulkuväylälle. Kaakkoispäässä on luontainen suppakuoppa, pohja-alaltaan varsin tasainen ja noin 100 x 70 m laaja sekä 6 - 7 m syvä. Kalliolammen puoleinen rinne nousee harjanteeksi, jonka laella on 7 - 8 rivimäisesti asetettua kuoppaa suppua rajaavaksi ryhmäksi. Rinteen ja lammen väliselle kaistalle on tehty kesämökki, sille vievä tie ja pihamaa. Metsikkö on paikoin sankkaa karsimatonta mäntytaimikkoa ja maapohja moreenia tai hiekkaa. Lammen puoleisessa supan rinteessä on yksi tervahauta ja jonkillaisen salvetun pikkutuvan perustus, ehkä juuri tervanpolttajan majan jäännös. Kulmassa on uunikiveys. Vastakkaisessa eli luoteispäässä suppua on alavammin kohoava rinne, jonka reunassa on kymmenkunta maatunutta pyyntikuoppaa sulke-massa vaellusreitillä länsiosaa. Inventointikertomuksen osassa 2, s. 171 on aluetta koskeva karttaluonnos, jossa numerot 144 - 173 on merkitty pyyntikuoppa-numeroin 1 - 30. Laajemmassa karttakuvauksessa kuopat on numerollisesti yhdistetty Kaisankankaan kuoppiin.

Marraskuun 4. päivänä 1991 tarkastin kohdealueet Kemijärven kaupungin teknisen viraston otettua vedenottamohankkeiden vuoksi yhteyttä Lapin maakuntamuseoon. Suunnitteluinsinööri Sauli Särkelä ja kaupungingeodeetti Pöyliö näyttivät maastossa jo vuonna 1985 alulle saatetun hankkeen sisältämät suunnitelmat. Tekninen virasto on toimittamassa museovirastoon lausunnolle oheisiä liitteitä vastaavat asemapiirroksat, joihin liittyen tässä tarkastuskertomuksessa on laadittu muutosehdotukset alueilla olevien pyyntikuoppien turvaamiseksi välittömältä tuhoutumisuhalta.

Maanomistaja: Rno 165: , Kemijärven kaupungille erotettu tila vedenottamoa varten

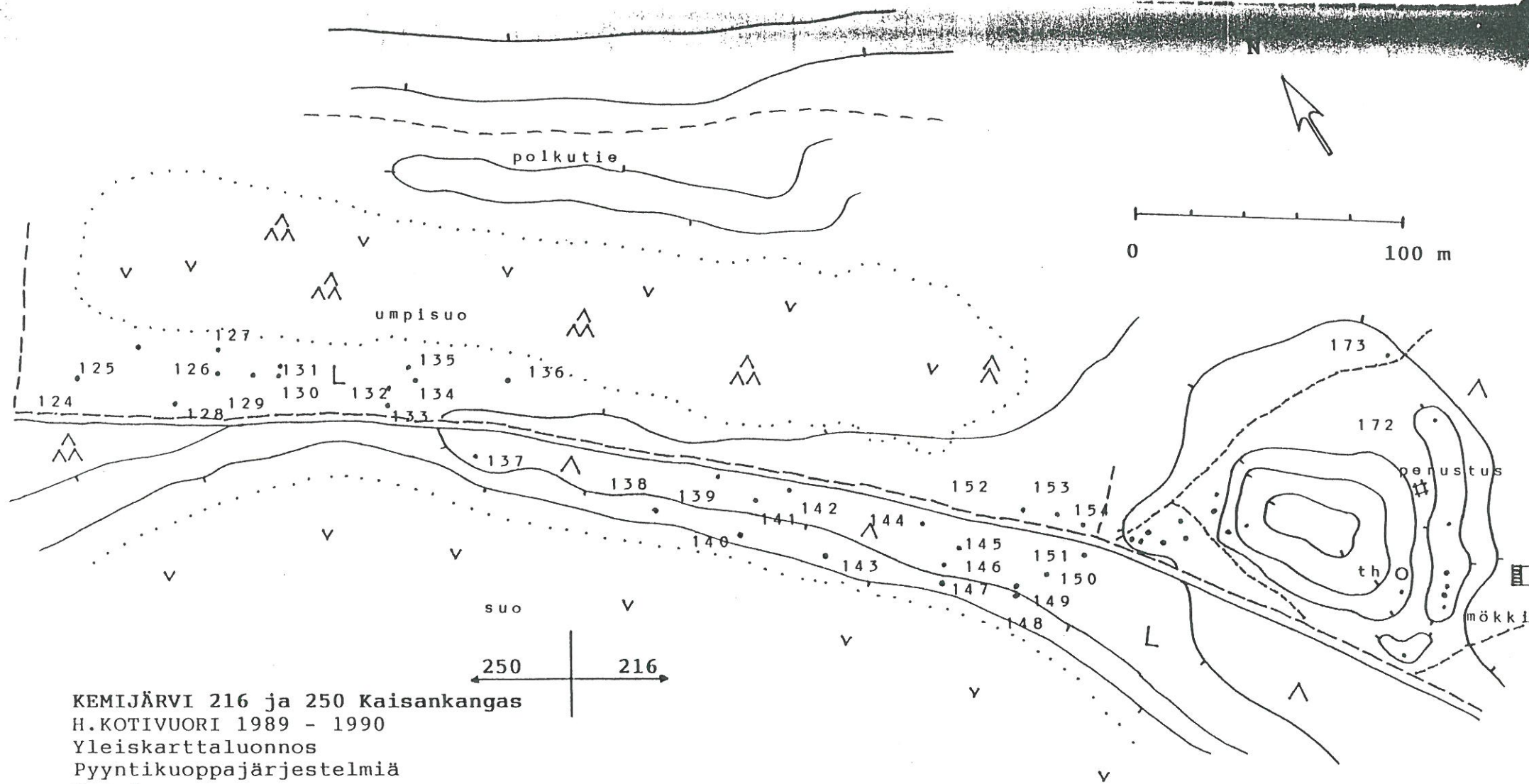
Aikaisemmat tutkimukset: H.Kotivuori 1989. Inv.kert.,osa 2,
s. 111, 171 - 172.

Lehtikirjoitukset: RAITO 1/1990, s. 48 - 49, kartta 2.
RAITO 2/1990, s. 31 - 34, kartta 4.
(H.Kotivuori)

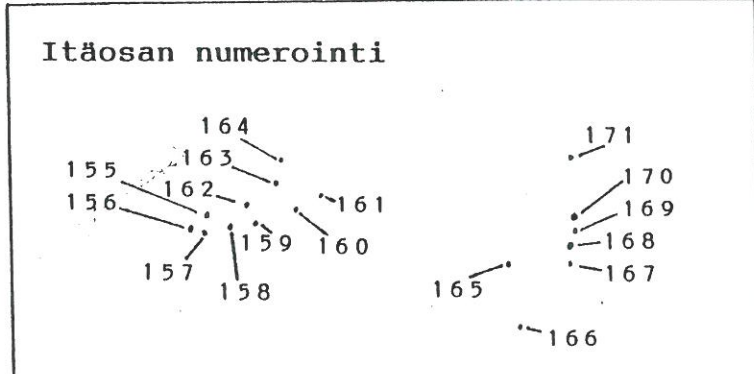
Valokuvat:

- ks. peruskarttaote s. 111, osa 2.

- lisäyksiä:



KEMIJÄRVI 216 ja 250 Kaisankangas
 H.KOTIVUORI 1989 - 1990
 Yleiskarttaluonnos
 Pyyntikuoppajärjestelmiä
 Osa 4



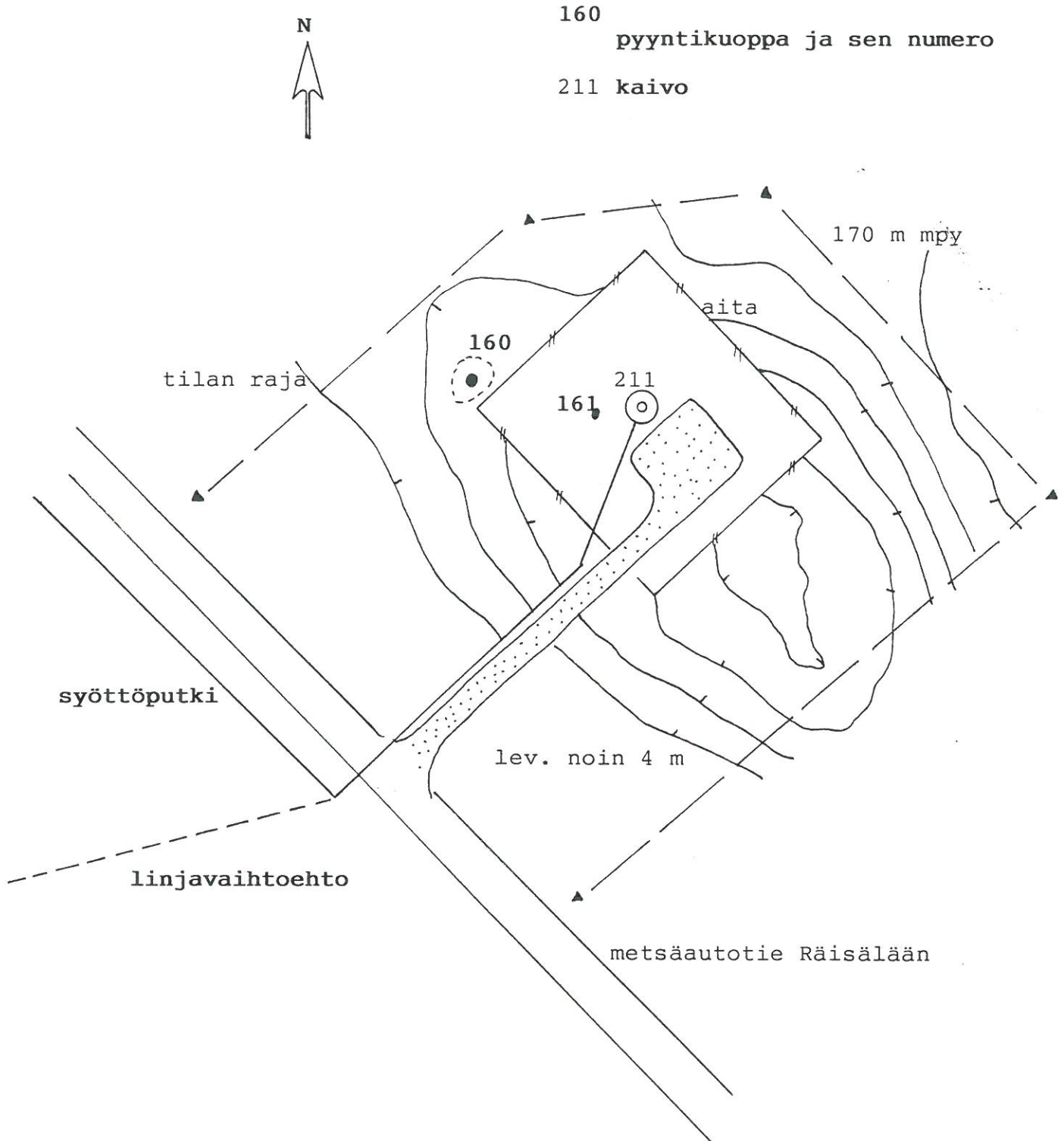
KEMIJÄRVI 216 Kaisankangas Kalliolampi

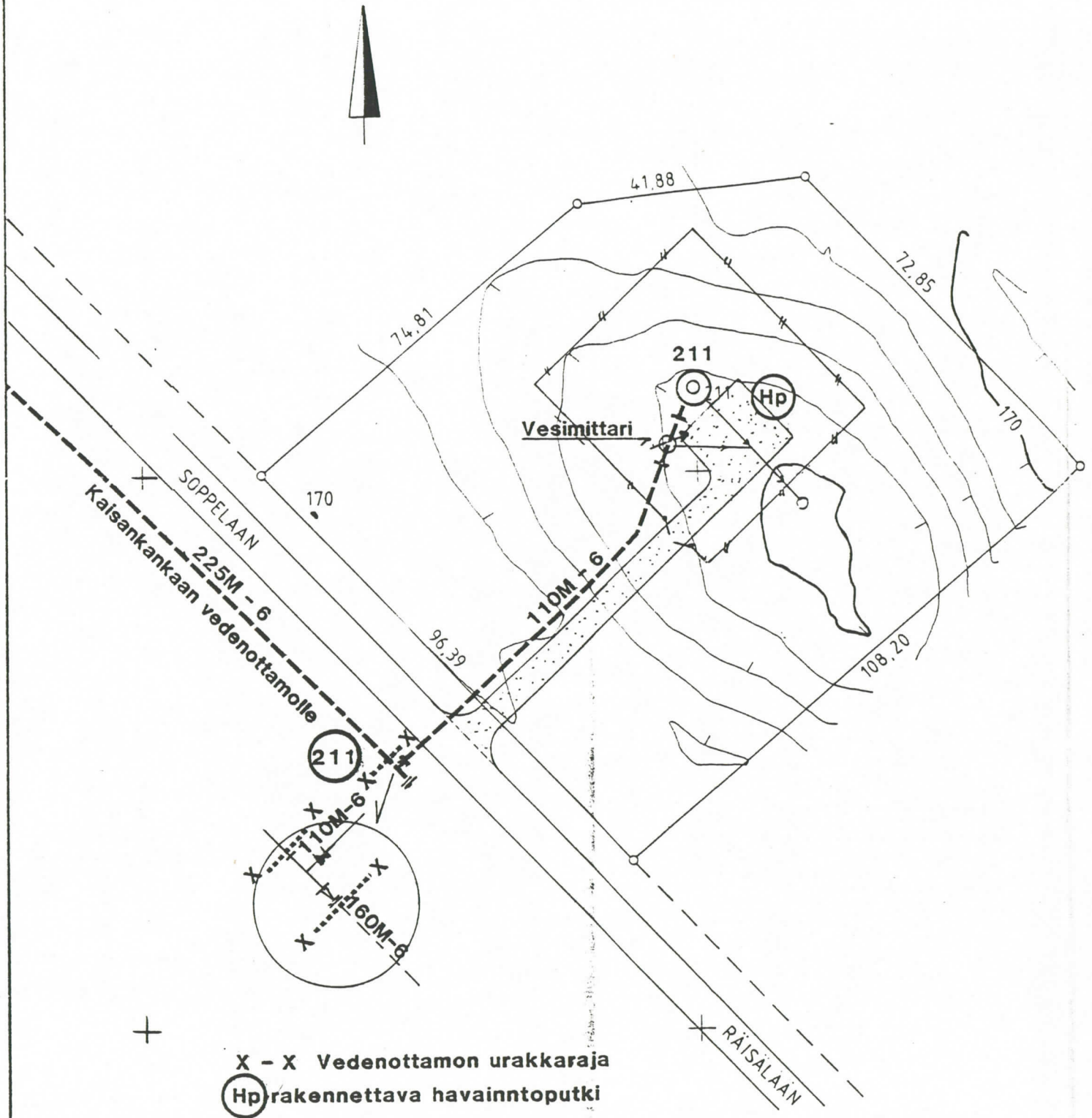
tarkastus 4.11.1991

VEDENOTTAMOSUUNNITELMAN NYKYTILA

Hannu Kotivuori
Lapin maakuntamuseo

Pohjakarttana Kaisankankankaan Kalliolammen
puoleisen osan vedenottamoalueen asemapiirustus
1:1000/Kemijärven kaupunki, Tekninen virasto, 1991.






X - X Vedenottamon urakkaraja
 Hp rakennettava havaintoputki

KALLIOLAMMEN
 VEDENOTTAMOALUE
 ASEMAPIIRUSTUS 1:1000

Pohjavesikaivo rakennetaan
 pisteeseen 211

Tilaaja sekä suunnittelukohteen nimi ja osoite KEMIJÄRVEN KAUPUNKI KESKUSTAAJAMAN VEDENHANKINTA KALLIOLAMMEN VEDENOTTAMO		Piirustuksen sisältö ASEMAPIIRROS	Mittakaava 1:1000
 MAA JA VESI OY Puistokatu 34 A . 90120 Oulu 12 Puh. 981-225644		PIIRT <i>EV</i> SUUNN <i>[Signature]</i>	Työn ja piirustuksen n:o 060897.246
PAIVAYS OULU 1.8.1991	TARK <i>[Signature]</i>	Muutos	
osa Kyä	Kortteli Tila	Tontti RN o	Viranomaisten arkistointimerkintöjä varten
Rakennustoimenpide VESIHUOLLON RAKENTAMINEN			Piirustusajan
Rakennuskontteen nimi ja osoite KALLIOLAMMEN VEDENOTTAMOALUE		Piirustuksen sisältö ASEMAPIIRUSTUS	Mittakaava 1:1000
KEMIJÄRVEN KAUPUNKI		Suunn T. Sipovaara	Muutos
TEKNINEN VIRASTO		Piirt. M. Sipovaara	Korvattu
16.07.1991		Tark <i>[Signature]</i>	Korvaa

KEMIJÄRVI 250

peruskartta 3632 12 Untamovaara
 x = 7394 30 - 70
 y = 530 93 - 533 00
 z = n. 155 - 160

Isokylä Kaisankangas

pyyntikuoppia 123 kpl (138 kpl), luokka II

Löydöt: -

Soppelan kylän itäpuolella, Kaisanlahden kaakkoiskulmalla alkaa noin 3 km pitkä ja 500 - 100 m leveä Kaisankangas, männiköä kasvava soraharju, joka muinoin toimi peurojen luontaisena vaellustienä ja sai alueelleen ainakin todetut 174 peurahautaa. Lukuisia kuopanteita näyttää tuhoutuneen keskiosassa harjua olevan soranoton vuoksi. Alueen kuopparyhmät ovat laajimmat koko Peräpohjossa ja ilmeisesti kolmen laajimman joukossa myös Suomessa. Ne näyttävät liittyvän Soppelan keskustasta löytyneen lappalaisten talviasuinpaikan, "kylän", yhteyteen (KEMIJÄRVI 222). Kyläpaikan löydöksinä sain talosta mukaani mm. kolme 1000 - 1100-luvun kelttiä, hauenluita ja kivisen väärttinäpyörän. Paikalla on tuvanpohjista päätellen asuttu vielä myöhemminkin, kenties 1600 - 1700-luvuilla (ks. RAITO 1/1990, s. 42 - 52). Kuopparyhmät kiertävät kankaan reunoja etenkin sen eteläpuolella, mutta niitä on paljon myös keskiosassa ja länsipäässä. Erikokoiset painaumat ovat yleensä selkeinä ryhminä, jonoina harjanteiden niskalla tai törmän reunassa (ks. osan 2 sivut 184 - 187). Muotovalikoima on vaihteleva ja viitanee eriaikaisuuteen (vrt. RAITO 2/1990, s. 31 - 34). Kohteen 216 tarkastuksen yhteydessä 4.11.1991 on selostus kaupungin vedenottamohankkeen vaikutuksista Kaisankankaalla ja Kalliolammen tuntumassa (ks. liitteet). Alueen länsipäähän on aikomus tehdä toinen vedenottamo kuoppien 13 - 16 vaiheille siten, että ne ovat vaarassa tuhoutua kokonaan. Ratkaisun ongelmaan voi löytää siirtämällä suunnittelussa esitettyä huoltorakennusta ja sen pihamaa-alaa kohti tontin koilliskulmaa ja vetämällä kaivosta nro 208 a lähtevän syöttöputken rinteeseen alapuolelta kyseiseen rakennukseen, josta lähtevä putkisto tulisi ohjata pyyntikuoppien pohjoispuolelta muuhun verkostoon. Pyyntikuopat tulisi erottaa esimerkiksi nailonköydellä vähintään neljä metriä matalina kohou-

mina näkyvistä valleistaan olevaksi rauhoitusalueeksi rakennusvaiheen ajaksi. Verkkoaitojen tulee kiertää alueen ympäri (ks. liitekartta).

Maanomistaja: Rno 108:90

,Kemijärven kaupungille
erotettu tila vedenottamoa
varten.

Aikaisemmat kertomukset: H.Kotivuori 1989. Inv.kert., osa 2.

Lehtikirjoitukset:

RAITO 1/1990, s. 48 - 49, kartta 2.
RAITO 2/1990, s. 31 - 34, kartta 4.
(H.Kotivuori)

Valokuvat:

- ks. peruskarttaote s. 111, osa 2.

- lisäyksiä:

KEMIJÄRVI 250 Kaisankangas Upola
H.Kotivuori 1989
Yleiskarttaluonnos
Pyyntikuoppajärjestelmiä (länsiosa)



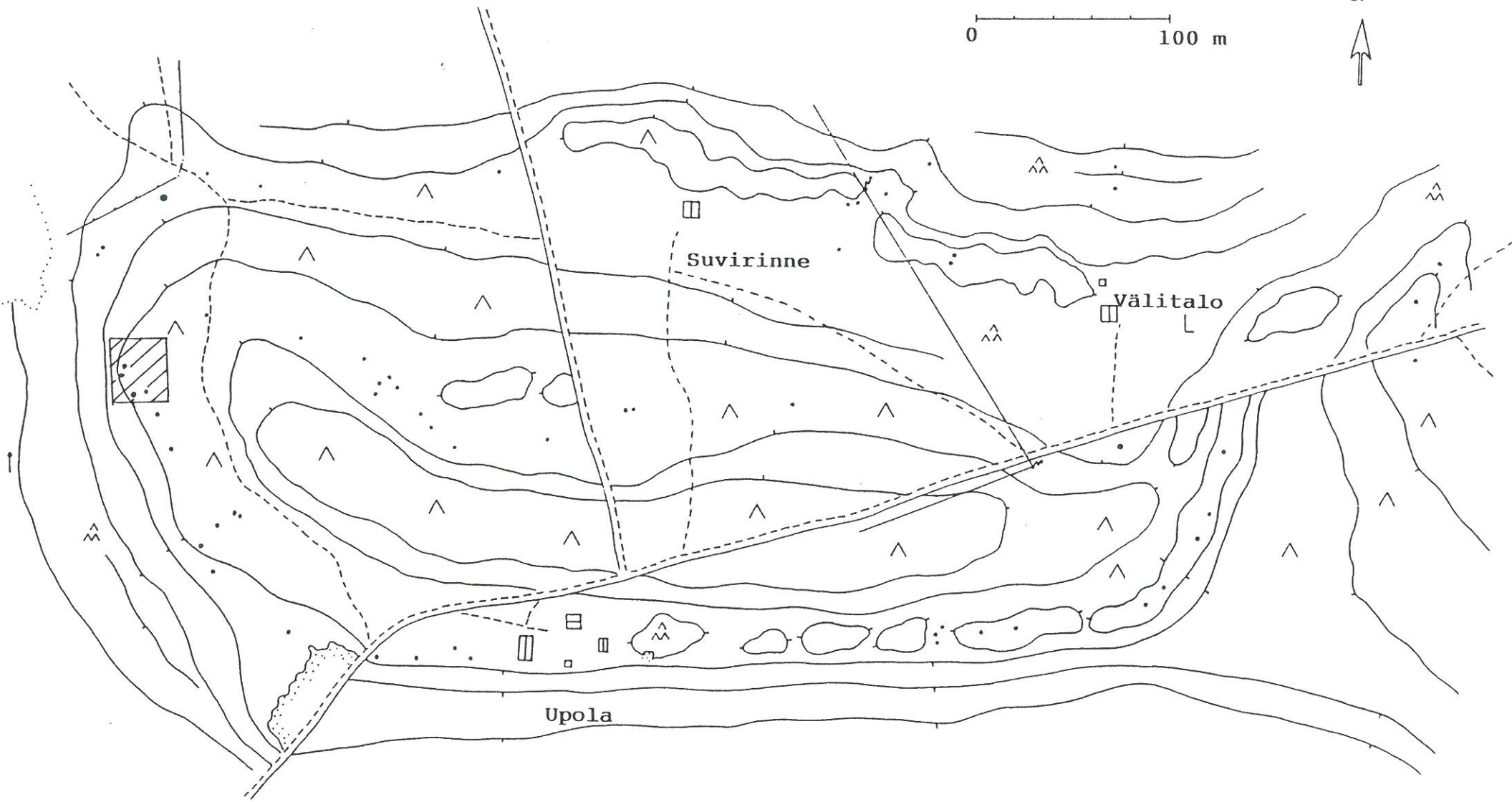
Vedenottamoksi suunniteltu alue



Pyyntikuoppia

0 100 m

N



KEMIJÄRVI 250 Kaisankangas Upola
VEDENOTTAMOSUUNNITELMAN NYKYTILA

tarkastus 4.11.1991
 Hannu Kotivuori
 Lapin maakuntamuseo

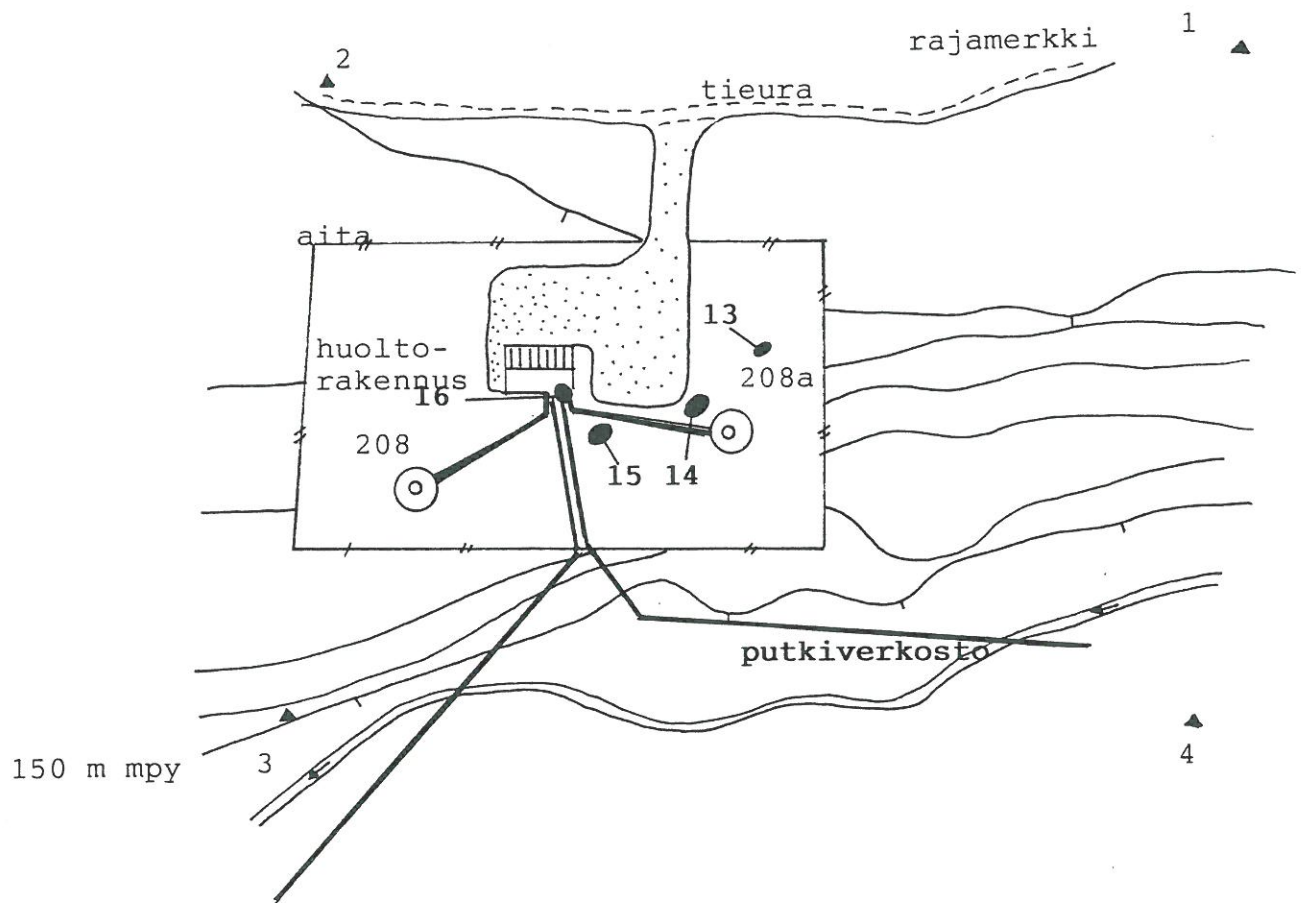
Pohjakarttana Kaisankankaan vedenottamo-
 alueen asemapiirustus 1:1000/Kemijärven
 kaupunki, Tekninen virasto, 1991.



14 pyyntikuoppa ja sen numero

208 kaivo

208a "



KEMIJÄRVI 250 Kaisankangas Upola
VEDENOTTAMON VAIHTOEHTOINEN SUUNNITELMA

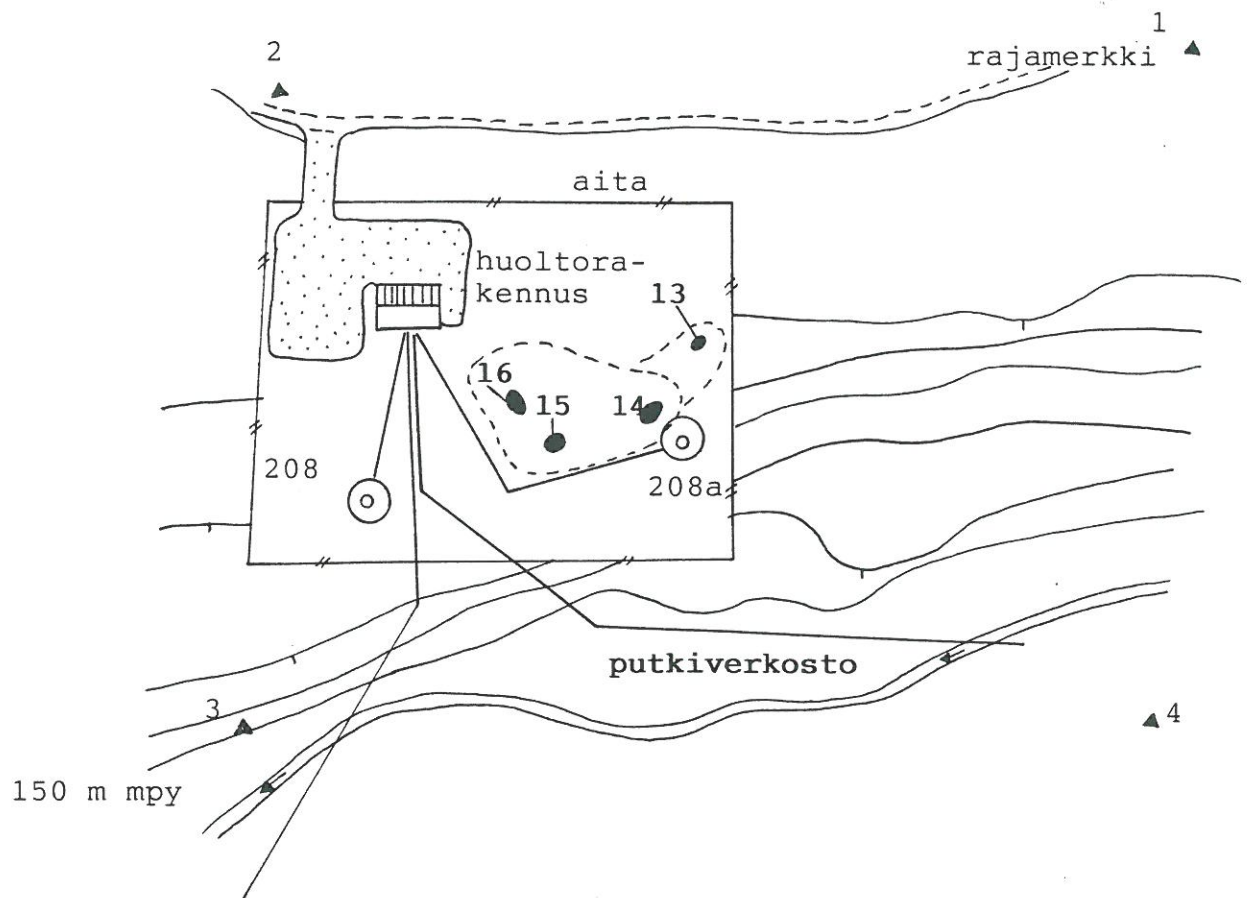
tarkastus 4.11.1991
Hannu Kotivuori
Lapin maakuntamuseo

Pohjakarttana Kaisankankaan vedenottamoalueen
asemapiirros 1:1000/
Kemijärven kaupunki,
Tekninen virasto, 1991.



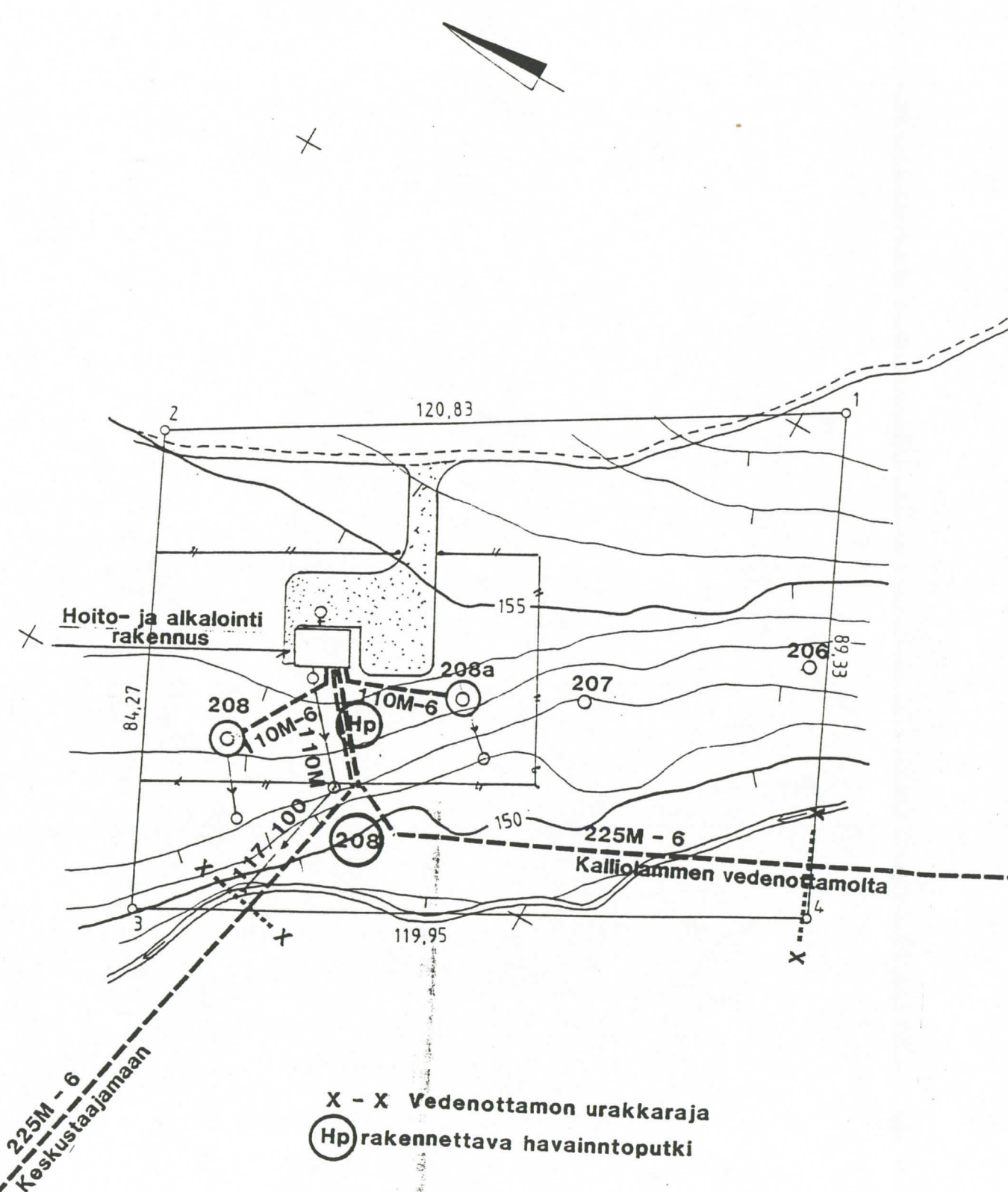
- 14 pyyntikuoppa ja sen numero (ks. inv.kert.1990/H.Kotivuori)
 lippusiimalla tms. rajattava alue

- 208 kaivo
208a "

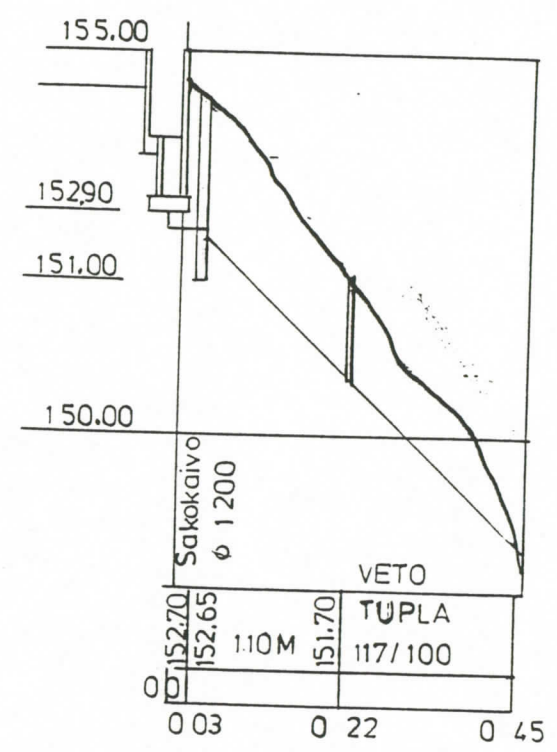


KAISANKANKAAN
VEDENOTTAMOALUE
ASEMAPIIRUSTUS 1:100

Rakennuksen viemäri 1:100 / 1:1000



Pohjavesikaivot rakennetaan
pisteisiin 208 ja 208a

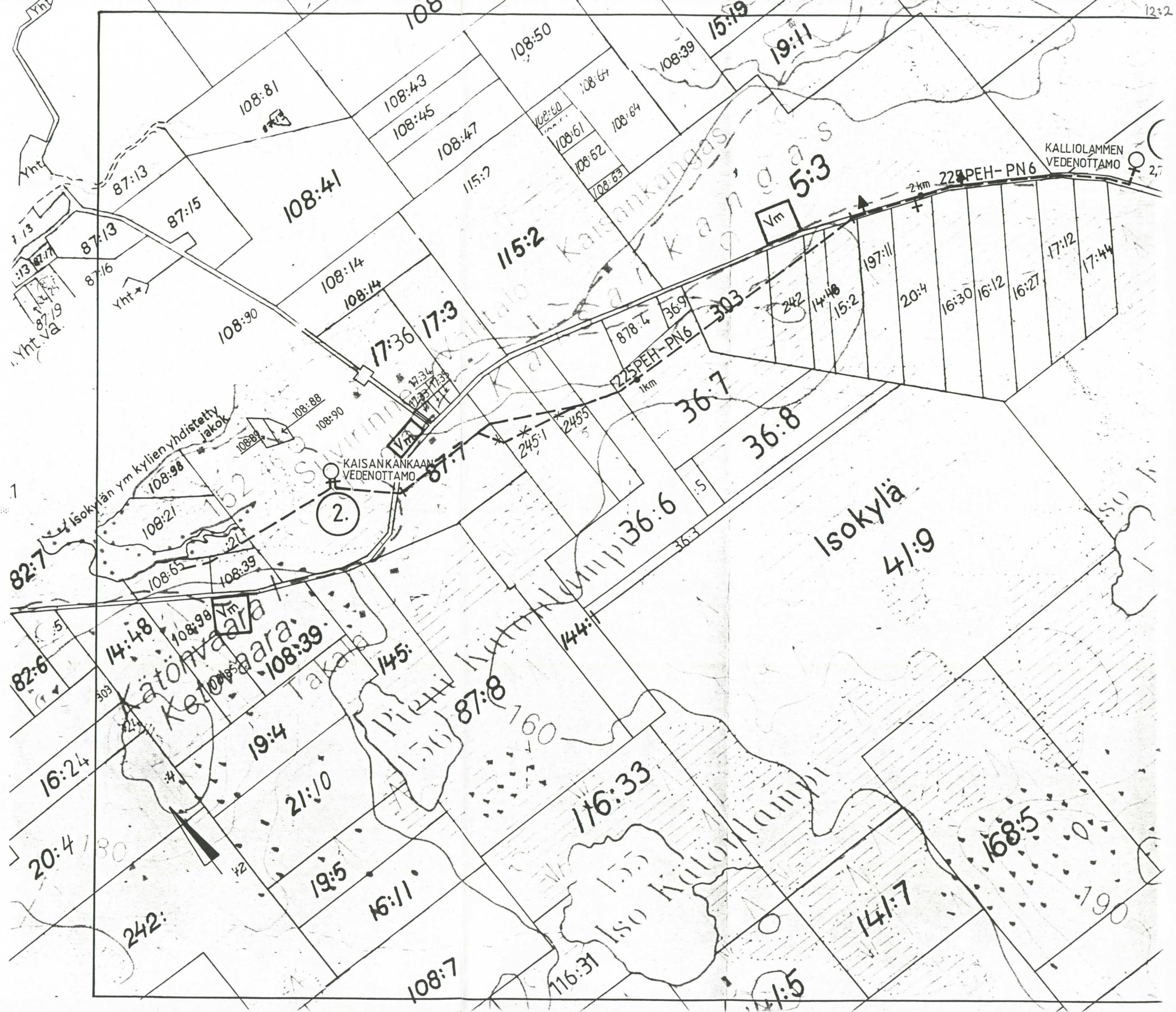


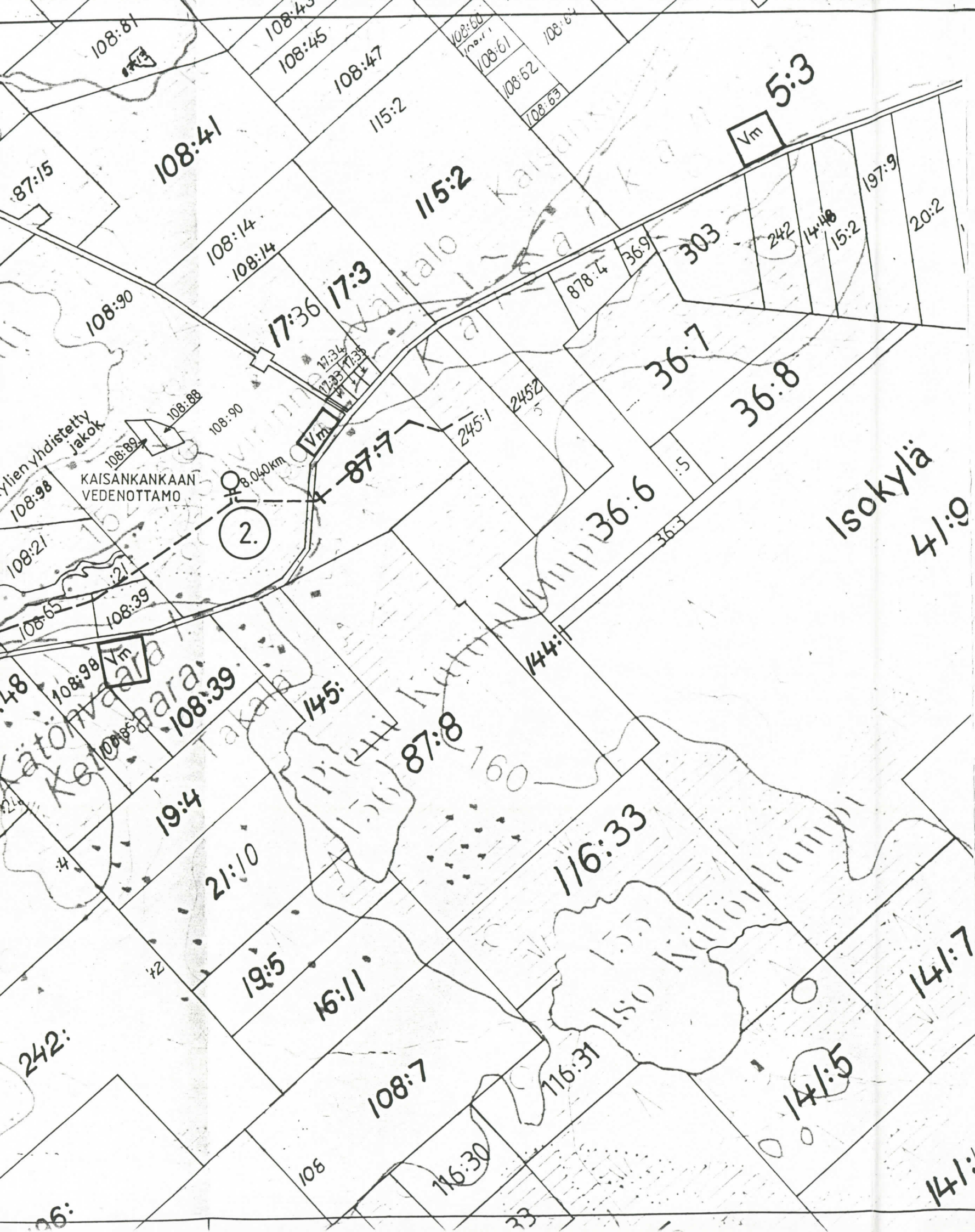
Tilaaaja sekä suunnittelukohteen nimi ja osoite KEMIJÄRVEN KAUPUNKI KESKUSTAAJAMAN VEDENHANKINTA KAISANKANKAAN VEDENOTTAMO		Piirustuksen sisältö ASEMAPIIRROS	Mittakaavat 1:1000
MAA JA VESI OY Puistokatu 34 A 90120 Oulu 12 Puh. 981-225644		PIIRT EV SUUNN <i>[Signature]</i>	Työn ja piirustuksen n:o 060897.245
PAIVAYS OULU 1.8.1991	TARK <i>[Signature]</i>	Muutos	
K. Osa Kylä SOPPELA	Korttelin Tila Tontin RN n:o	Viranomaisien arkistointimerkintöjä varten	
Rakennustoimenpide VESIHUOLLON RAKENTAMINEN	Piirustusaika		
Rakennuskohteen nimi ja osoite KAISANKANKAAN VEDENOTTAMOALUE	Piirustuksen sisältö ASEMAPIIRUSTUS Mittakaava 1:1000		
KEMIJÄRVEN KAUPUNKI TEKNINEN VIRASTO	Suunn. T. Sipovaara Piirt. M. Sipovaara Tark.	Muutos	
16.07.1991 <i>[Signature]</i>	Korvattu		
	Korvaa		



KESKUSTAAJAMAN VEDENHANKINTA
 SYÖTTÖVESIJOHTO
 KAISANKANGAS - KALLAANVAARA
 JOHTOLINJA 2.-1.
 Plv. 0-2700
 SUUNNITELMAKARTTA 1:10000

K.osa/Kyla	Kortteli/Tila	Tontti/RN:o	Viranomaisten arkistointimerkintöjä varten	
ISOKYLÄ				
Rakennustoimenpide	VESIHUOLLON RAKENTAMINEN		Piirustuslaji	Juoks.n:o 2.
Rakennuskohteen nimi ja osoite	KESKUSTAAJAMAN VEDENHANKINTA SYÖTTÖVESIJOHTO KAISANKANGAS - KALLAANVAARA JOHTOLINJA 2.-1.		Piirustuksen sisältö	Mittakaavat 1:10000 Plv 0-2700
KEMIJÄRVEN KAUPUNKI	Suunn.			Muutos
TEKNINEN VIRASTO	Piir. V. Kangas			Korvattu
	Tark.			Korvaa 060897.148
12.8.1991	Antti Tarkkila			





KESKUSTAAJAMAN VEDENHANKINTA
 SYÖTTÖVESIJOHTO
 KAISANKANGAS - KALLAANVAARA
 JOHTOLINJA 3.-2.
 Plv. 0-8040
 SUUNNITELMAKARTTA 1:10 000

K.osa/Kylä	Kortteli/Tila	Tontti/RN:o	Viranomaisten arkistointimerkintöjä varten	
ISOKYLÄ			Piirustuslaji	Juoks.n:o
Rakennustoimenpide	VESIHUOLLON RAKENTAMINEN			5.
Rakennuskohteen nimi ja osoite	KESKUSTAAJAMAN VEDENHANKINTA SYÖTTÖVESIJOHTO KAISANKANGAS KALLAANVAARA JOHTOLINJA 3.-2.		Piirustuksen sisältö	Mittakaavat
			SUUNNITELMAKARTTA Plv 0-8040	1: 10 000
KEMIJÄRVEN KAUPUNKI TEKNINEN VIRASTO	Suunn.		Muutos	
	Piirt.	V. Kampela	Korvattu	
	Tark.		Korvaa 060897.147	
12.8.1991	Sauli Järvelä			

