

Esilirt. krt 26/1977

HALIKON RIKALANMÄEN
KAIVAUSKERTOMUS
13.6-8.7.1977

Kimmo Seppänen

SISÄLLYSLUETTELO

1. JOHDANTO.....	s. 2
2. SIJAINTI JA KAIVAUSTEN KULKU	s. 3
3. KAIVAUSALUEEN LÖYDÖT	s. 5
1. Kaivausalueen kaakkois- ja eteläosa	s. 5
2. Navetan perusta	s. 6
3. Kaivausalueen luoteisosaa	s. 8
4. Koeoja -S -1-13	s. 10
4. YHTEENVETO	s. 10
LUETTELO KARTTALIITTEISTÄ	s. 12
LUETTELO VALOKUVISTA	s. 12
LUETTELO KERTOMUKSEEN LIITTYVISTÄ DIAPOSITIIVEISTA	s. 13
Ote peruskarttalehdestä 20 2108 HALIKKO	s. 15
Paikalliskartta 1:2000	s. 16
Yleiskartta kaivausalueesta 1:100	s. 17
Taskokartta 1:25 (I taso ruuduista -OPQRST 1-10, -QRST 11-14 ja -QR 15-16)	s. 18
Tasokartta 1:25 (II taso ruuduista -OPQRST 1-13, -ST 14, -QR 15-17, -MN 9-10 ja -JKL 10)	s. 19
Taso- ja profiilikartta 1:25 (II taso koeojasta -S -1-13)	s. 20
Profiilikartta 1:25 (kaivausten pääalueen profiilit)	21
Kuvataulut	s. 22-26
Löytöluettelo	s. 27-41

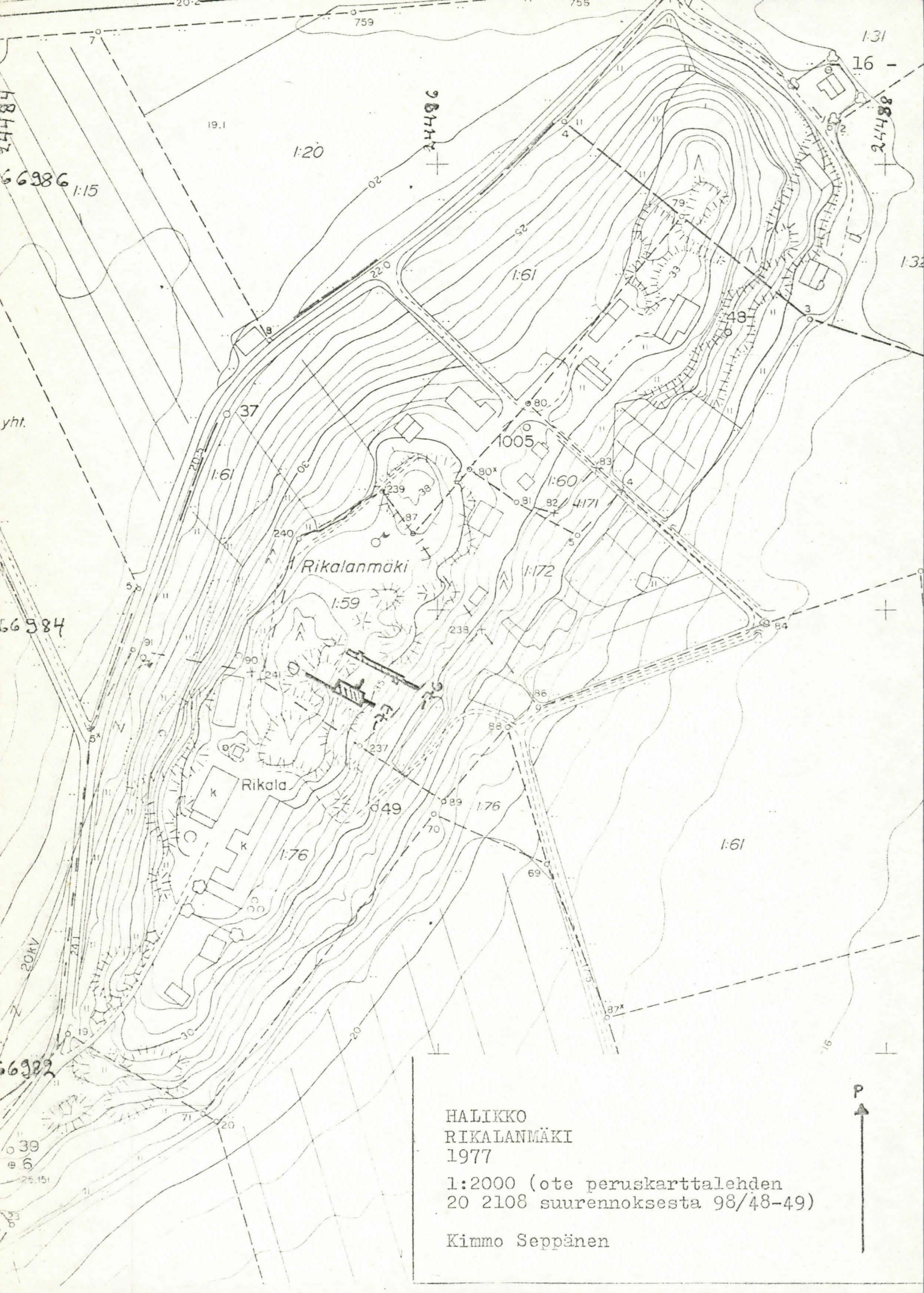
46 Nak = +14°

47

48 Nak = +57°

-27m 40s 23° 05' 49 -15-





HALIKKO
RIKALANMÄKI
1977

1:2000 (ote peruskarttalehden
20 2108 suurennoksesta 98/48-49)

Kimmo Seppänen



1. JOHDANTO

Halikon Rikalanmäellä jatkuivat tutkimukset Turun yliopiston arkeologian osaston toimesta kolmantena perättäisenä kesänä. Projektin "Suomen kaupunkilaitoksen synty ja varhaisvaiheet" puitteissa otettiin ensimmäisen kerran syksyllä 1975 mäen rinteiltä ja lähistöltä fosfaattinäytteitä. Seuraavana kesänä souritettiin runsaan kahden viikon ajan koekaivauksia kolmella erillisellä alueella ja täydennettiin fosfaattitutkimuksia mäen päältä (ks. allekirjoittaneen kertomukset 1975 ja 1976).

Kesällä 1977 jatkettiin kaivauksia edellisenä vuonna keskeneräiseksi jääneellä kaivausalueella III, josta tuolloisten tutkimusten loppuvaiheessa oli löydetty viikinkiajan (1000 -luvun) ketjunjakaja (TYA 89:27). Entisen kaivannon (6 m²) ympärille avattiin nyt yhteensä 114 neliön suuruinen yhtenäinen alue.

Rahoitukseen saatiin varoja Halikon kunnalta, Suomen Akatemialta tutkimusmäärärahoista em. projektiin ja Ester sekä Mauno Wanhalinnan lahjoituksesta. Lähes kuukauden: 13.6-8.7.1977 kestäneiden kaivausten valvojana toimi professori Unto Salo allekirjoittaneen johtaessa maastotöitä. Lisäksi niihin osallistui arkeologian opiskelijoita Turusta: HuK Mariella Haavisto, yo Ulla Hyrkkö, HuK Riitta Ilvonen ja HuK Ritva Koponen sekä viisi koululaista. Kartanpiirtäjinä toimivat Ritva Koponen ja Ulla Hyrkkö, joista viimeksi mainittu piirsi kaivauskartat puhtaaksi.

Turussa 30. maaliskuuta vuonna 1978

Kimmo Seppänen
hum. kand. Kimmo Seppänen

HALIKKO, RIKALANMÄKI

Myöhäisrautakautisen ja historiallisen ajan asuinpaikan
kaivaus 1977

Kylä: Rikala

Tila: Rikalanmäki 1:59

Maanomistaja: Valtiolle lunastettu muinaisjäännösalue

Peruskarttalehti 20 2108 HALIKKO, pain. 1964

Kaivausalueen koordinaatit: x = 6698355-6698372

y = 448542- 448572

z = noin 34-40 mpy

Paikalta ovat löydöt: 1862 KM 5512:46-47

1950 KM 12549:1-73

1950 KM 12690:1-483

1951 KM 12841:1-90

1953 KM 13298:1-154

196 KM

1975 TYA 88

1976 TYA 89:1-29

1977 TYA 97:1-83

2. SIJAINTI JA KAIVAUSTEN KULKU

Tutkittu alue sijaitsee mäen keskivaiheilla sen kaakkoisrinteellä. Paikka on mäen korkeimmasta huipusta kaakkoa kohden melko jyrkästi viettävää avokallion koillispuolelle jäävää ruohikkoista rinnettä. Vuoden 1977 kaivausalue sijaitsi siis edellisenä kesänä kaivetun alueen III ympärillä eli vuoden 1976 päätutkimusalueen lounaispuolella (ks. paikalliskartta/vastikään valmistunut uusittu ote alueen peruskarttalehdestä s.16).

Vuoden 1976 kertomuksessa oli kaivausalue III epähuomiossa jäänyt merkitsemättä samaan kaivausruudukkoon alueen I kanssa, vaikka edellinen olikin suoraan jälkimmäisestä mitattu. Tässä tutkimuksessa asia on korjattu, kuna vuoden 1977 kaivausaluekin on kiinnitetty samaan koordinaatistoon siten, että peruslinjasta A-B on ruudukkoa jatkettu lounaaseen negatiivisin kirjaimin merkit-

tynä ja vastaavasti A-C linjanta luoteeseen negatiivisin numeroin. Koordinaatiston origo sijaitsi siten edelleen vuoden 1976 kaivausalueen I luoteiskulmassa, jolloin vuoden 1977 varsinaisen kaivausalueen luoteisreuna oli linjan A-C tasolla. Sen luoteispuolelle jatkui ainoastaan metrin levyinen koeoja -S -1-13. Vuoden 1976 kaivausalueen III todelliset ruutumerkinnät ovat siis -QR 7-10

Kaivausruudut olivat 2 x 2 metrin suuruisia, mutta ruudut nimettiin metrin välein lounaaseen negatiivisesti kasvavin kirjaimin: -A, -B, -C jne. sekä kaakkoon kasvavin numeroin: 1, 2, 3 jne. Vastaavasti linjan A-C luoteispuolella käytettiin negatiivisia numeroita: -1, -2, -3 jen.

Kiintopiste jouduttiin kiinnittämään kaivauspaikalle uudestaan. Paikaksi valittiin muinaisaluetta kiertävän aidan kaakkoiskulmasta lukien (kulmatolppa mukana) lounaissivun neljännen kivitolpan betonijalan terassin luoteisnurkka. Tämän lukema vaaituskoneessa oli 255 ja korkeus merenpinnasta 35,67 m mitattuna kiintopisteestä n:o 6 Rikalanmäen lounaispäästä. Lisäksi jouduttiin rinteen jyrkkyyden takia ottamaan aivan viimeisinä päivinä toinen vaaituskoneen paikka koeojaa -S -1-13 varten ylempää mäeltä. Tämän koneen kiintopiste sijaitsi vastaavasti saman aidan lounaissivun yhdeksännen kivitolpan, kaakkoiskulmasta lukien, huipussa. Latan lukema koneessa oli 199 ja korkeus merenpinnasta 38,80 m. Molemmat koneen ja kiintopisteiden paikat selviävät yleiskartasta s. 17.

Kaikki tutkimukset kesällä 1977 keskittyivät tähän yhtenäiseen kaivausalueeseen, joka kaivettiin kolmessa noin 10 cm syvyisessä tasossa normaalisti lastoilla puhtaaseen maahan asti. Keskuksaluetta jatkettiin em. 13 metrin pituinen koeoja luoteeseen mahdollisten löytökerrostumien havaitsemiseksi ylempää mäeltä. Lisäksi alueen keskivaiheille avattiin muutama ylimääräinen ruutu koilliseen selvitettäessä paljastuneen kivijalan merkitystä. Kaakkoisosassa näyttivät maakerrokset merkityksettömämmiltä ja myös kallioperä oli täällä muuta osaa matalammalla. Sinne avattiinkin vain kahden metrin levyinen koeoja maanpinnan yläpuolella (ruuduissa 19-21) näkyvään kiviterassiin asti.

Tasokartat piirrettiin koko kaivausalueelta kahdesta tasosta, jotka keskusalueen osalta piirrettiin molemmat myös puhtaaksi. Luoteispään koeojasta piirrettiin puhtaaksi vain II taso. Kolmas taso oli samalla koko alueella pohjatasoa. Kaikista selvistä leikkauksista tehtiin myös profiilikartat suhteessa 1:25, samoin kuin tasokartatkin.

Valokuvamateriaali oli kaivauksilla epäonnen kohteena. Diakamerani valotusmittarin kieltäytyttyä toimimasta teki vastaavan tempun myös varakameran valotuslaitteisto ylivalottamalla kuvat - kuitenkin siten, ettei vikaa kentällä havaittu. Näin ollen lähes koko diamateriaali (noin 130 kuvaa) meni pilalle. Musta-vaikuvauksessa suurin osa kuvista sentään onnistui, joten hyvien kaivauskarttojen ohella ne antanevat riittävän kuvan alueesta kaivauksiin osallistumattomallekin.

3. KAIVAUSALUEEN LÖYDÖT

3.1. Kaivausalueen kaakkois- ja eteläosa

Vuonna 1976 kaivettujen kahdeksan neliön (ruudut -QR 7-10) kaakkois- ja eteläpuolelle avatut ruudut -QRST 9-14 ja -QR 15-20 muodostivat löydöiltään melko yhdenmukaisen alueen. Hajanainen, pääasiassa nyrkinkokoisista kivistä koostuva kiveys alkoi noin 10 cm syvyydeltä ja oli ainoastaan ruuduissa -S 12 ja 14 melko yhtenäinen ensimmäistä tasoa syvemmälläkin (ks. II tasokartta s. 19). Laikullista nokimaata oli siellä täällä kiveyksen seassa ja kallion juuressa (ks. valokuvat 9-11 ja tasokartat s. 18-19) koko alueella linjan -QR 16 luoteispuolella. Toisessa kaivauskerroksessa nokimaa keskittyi selvästi pääasiassa peruskallion reunalle ja notkelmiin. Eriytyisen vahva nokimaa-alue oli ruudussa -QR 14-16 kiveyksettömällä alueella peruskallion päällä noin 15-30 cm syvyydellä.

Ensimmäisessä kerroksessa oli joka puolella nokimaan seassa myös tiiltä, nauvoja, liitupiipun osia yms. Tämän alueen ainoa merkittävä esine keramiikan lisäksi oli ruudusta -R 16 löydetty pahoin rapistunut yksinkertainen ripustuslenkillinen pronssinappi noin 10-12 cm syvyydeltä. Saviastian palaset, joita em. ruuduista tuli yhteensä vain noin 50 g, eroavat alueen muusta keramiikasta suuresti. Kuvailtavana olevien ruutujen keramiikkaa on mustaa,

rosoista, vahvasti kivisekotteista, koristelematonta ainesta, jota yllättävää kyllä löydettiin myös koeojan -S -9 ruudusta noin 40 g. Parista reunapalasta (löytönumero 5) näkyy astian suun olevan tasapaksun tai taivutetun sisäänpäin.

Alueen kaakkosipäässä, ruuduissa -Q 18-20, oli luode-kaakko-suuntainen melko kookkaista kivistä muodostuva kivistä, jonka molemmiin puolin tuli ohutta ikkunalasia, kankaan ja nahkakengän paloja sekä tiilijätettä kivien pohjatasolta. Kiveys saattaa liittyä ruuduissa 20-22 sijaitsevaan koillis-lounassuuntaiseen kiviterassiin (ks. valokuvat 13 ja 14), johon asti ko. kiveys ulottuu. Terassikiveys jatkuu enemmän tai vähemmän yhtenäisenä vuoden 1976 kaivausalueen I kaakkoisosista siten ainakin 25-30 metrin matkan lähes korkeuskäyrien suuntaisena.

3.2. Navetan perusta

Ruuduista -D 9-13 ja -JKLMN 9-10 tuli esiin rakennuksen kivi-jalka, joka kuului paikalla vielä vuosisadan alussa sijainneeseen (purettiin ilmeisesti 1910-luvulla) navettaan ja rehusuojaan. Kivijalan eteläsivun pituus oli noin 4,2 m ja länsisivun ainakin 5 m. Länsisivun keskivaiheilla (?) on sijainnut tiilistä ja kivistä muurattu uuni (ks. II tasokartta s. 19).

Tähän kivijalkaan ilmeisesti liittyviä löytöjä tehtiin koko joukko lähiruuduista. Koko tältä alueelta tavattiin I-II tasoista posliinin, lasitetun keramiikan, ikkunalasin ja tiilen palasia. Osa tiilijätteestä muistutti pieninä paloina erehdyttävästi saviastian palasia (vrt. löytönumero 57). Pääosa kaivausten rautaesineistöistä tehtiin myös kivijalan läheisyydestä -ainoastaan nauvoja tuli koko kaivausalueen pintaosista suhteellisen tasaisesti. Muita merkityksellisiä löytöjä po. ruuduista olivat kaksi rautakuonakimpaletta (tutkimusten ainoat) ruuduista -O 10 ja -P 10 sekä palaneen luun sirut (noin 5 g eli 2/3 koko alueen palaneista luista) ja palamattoman luun kasautuma (430 g) ruuduista -MNO 9-12.

Navetan perustaan liittyvistä metalliesineistä valtaosa oli rautaa; vain kaksi pronssiesinettä löydettiin sen lähistöltä. Löytöihin kuului mm. kaksi puukon terää (n:ot 10 ja 80), hevosen-

VUODEN 1977 KAIVAUSALUEEN PINTA- JA POHJAVAAITUSLUVUT

- T - S - R - Q - P - O - N - M - L - K - J

	034 065	043 069	042 072	045 075	046 077	044 078	043 073			
1								1		
2	051 072	055 079	059 081	050 085	050 085	048 086	053 085	2		
3	067 095	065 092	069 095	064 094	065 095	066 097	070 093	3		
4	075 102	072 107	074 107	075 107	072 104	073 103	084 106	4		
5	094 123	092 119	087 118	097 117	096 095	103 125	104 124	5		
6	108 148	142	113 137	112 139	120 150	116 146	129 147	6		
7	130 162	136 156	138 156	136 164	136 161	145 161	146 164	7		
8	149	151 180	150 176	181	157 176	175	149 177	8		
9	136 159	152 165	168 191	163 193	190	154 170	130	9		
10	143 160	158 179	178 206	160 203	170 197	197	152 199	10		
11	151 179	161 182	185 213	181 214	214	186 209	173 206	11		
12	182 200	177 191	207	205 226	235	216 225	179 212	12		
13	189 208	193 218	218 235	216 232	212 240	249	221 242	228 244	13	
14	194 224	200 226	227 252	224 250	224 254	258	231 243	221 232	228 244	14
15	210 240	217 260	229 248	239 247	239 258	270	239 263			15
16	240 255	244 259		257 263			256 287			16
17	252 267	255 274		273 293		266 294	257 295			17
18	258 292	261 297		298 319		304	297 310			18
19	270 300	265 307		319 331			311 320			19
20	274 306	280 303		340 347			310 328			20
	280 300	294 325		363 375			324 330			

kengän osia (n:ot 48, 51 ja 59), kannus (n:o 11), lehmänkello (n:o 56), lukko (n:o 81) ja vesurimainen, ainakin 30 cm pitkä teräesine (n:ot 38, 39, 41 ja 48, jotka lienevät saman esineen eri puolille levinneitä katkelmia). Nämä kaikki rautaesineet kuulunevat historialliselle ajalle ja liittyvät läheisesti navetan perustukseen.

Ruudusta -P 11 löydettiin lisäksi kaksi pronssiesinettä: avoin, hylsymäinen, toiseen päähän kapeneva pronssiputki (n:o 55), jonka pituus on noin 3 cm sekä pronssiesineen katkelma (n:o 62), joka on peräisin hieman kaarevan, ehkä kellomaisen esineen reunasta. Molemmat pronssiesineet löydettiin II tasosta eli 22-25 cm syvyydeltä. Esineiden ajoitukseen ei ole saatu toistaiseksi varmuutta.

Näyttää ilmeiseltä, että kun em. navettaa ja rehusuojaa on rakennettu, niin samalla on rikottu paikalla sijainnut vanhempi asutuskerrostuma. Tästä on mielestäni todisteena se, että kivijalan läheisyydestä puuttuu kaivausalueen muille ruuduille ominainen kiveys ja nokimaa (ks. II tasokartta s. 19 ja valokuvat 19-20). Tältä alueelta ei myöskään tavattu ollenkaan esihistoriallisia saviastian paloja. Epäselväksi jää toistaiseksi kysymys, kuuluvatko em. kaksi pronssiesinettä (n:ot 55 ja 62) esihistorialliseen vai myöhempään kerrostumaan. Rakennuksiin liittyviä osia saattaa sijaita idempänä ruuduissa -Q15 -20, joista paikoitellen tuli runsaasti tiilijätettä ja em. (ks. s. 6) kivirivi. Löytöjen ilmeisen nuoruuden tähden niitä ei tarkemmin yritetty selvittää.

3.3. Kaivausalueen luoteisosa

Kaivausruudut -OPQRST 1-8 muodostivat yhtenäisen esihistoriallisen asutuskerroksen, jolle oli ominaista runsas, noensekainen kiveys ja pronssiesineiden katkelmat sekä yhtenäinen keramiikka-keskittymä. Runsaasti epäsäännöllisiä nokialueita sisältävä kiveys kattoi lähes koko alueen. Kiveys koostui yleensä alle nyrkinkokoisista kivistä, jotka sijaitsivat epäsäännöllisissä muodostelmissa jättäen välille kivettömiäkin alueita (ks. tasokartat s. 18 ja 19). Ainoa rökkiömäinen, yhtenäinen läpi eri tasojen ulottuva kiveys oli ruuduissa -RST 3-4, jonka länsipuolella oli kivetön vahvasti nokinen alue. Tämä rökkiömäinen kiveys toi vaivattomasti mieleen kysymyksen polttohautauksesta

etenkin, kun välittömästi röykkiön kaakkoispuolelta, aivan sen reunalta, löydettiin pinta- ja I-tasosta kaksi katkelmaa eri paksuisesta pronssiketjusta (löytönumerot 19 ja 60). Palanutta luuta tai muita merkityksellisiä löytöjä (lukuunottamatta paria saviastian sirua, n:o 32b) ei kiveyksestä tehty. Itse kiveys harveni selvästi II kaivaustasossa. Mielestäni tulkintaa hautauksesta ei täysin voi sulkea pois, vaikeivät löytöyhteydet tätä käsitystä tukeneet.

Ruuduista -P(Q) 4-5 pisti jo I tasossa esille itään viettävä kallio, jonka ympärillä oli mielenkiintoisia löytökerrostumia. Ensinnäkin 7/8 koko kaivausten keramiikasta (noin 880 g) tuli ruuduista -P 2-3 ja -Q 3-4. Tämä keramiikka eroaa kaivausalueen kaakkoisosien saviastian paloista suuresti: pääosa keramiikasta on tumman harmaata tai ruskeaa, kivisekotteista, "rasvaista", "kalisevaa" ainesta, jossa ei näy koristelua. Seinän paksuus voi olla jopa 1,4 cm ja reunapala on tasapaksu, sisään päin kallistuva tai astian suussa voi olla paksunnos (löytönumerot 25 ja 61). Tämä saviastia-aines oli maassa yleensä sangen pieninä murusina. Samantyyppistä keramiikkaa oli myös lähiruuduissa muutama kymmen gramma muodostaen yhtenäisen em. mustan, hauraan keramiikan löytöalueesta erottuvan levintäalueen.

Oman lukunsa muodostivat pronssiesinelöydöt, jotka liittyivät olennaisesti kaivausalueen luoteisosan nokimaa-alueisiin ja harvaan kiveykseen. Turvemaan alta alkava kiveys tiheni erityisesti linjan -OPQRST 5 luoteispuolella vielä II kaivaustasossa. Kaivausalueen luoteisosan kaikki pronssilöydöt saattavat liittyä samaan korusysteemiin - tosin pronssiketjua on kahta eri vahvuutta. Kesällä 1976 ruudusta -Q 7 saatiin talteen heti I tasosta, noin 12 cm syvyydeltä, 1000-luvun puoliväliin ajoittuva ketjunjakaja (TYA 89:27) ja pronssilangan lenkki (TYA 89:28). Vuoden 1977 tutkimuksissa neljä pronssiketjun katkelmaa. Ruuduista -T 5 ja -P 7 tuli molemmista katkelmia ohuesta (lenkin halkaisija on 0,5-0,6 cm ja langan paksuus 0,1 cm), kaksilenkkisestä pronssiketjusta. Edellinen oli vain 3-5 cm syvyydessä ja sisälsi kolme lenkkiä (TYA 97:8). Jälkimmäinen (TYA 97:19) sisälsi 15 lenkkiä ja yhden irtotaisen lenkin - niiden löytösyvyys oli noin 9 cm.

Ruutujen -T 4/5 rajalta löytyi noin 18 cm syvyydeltä noin 17,5 cm (avattuna) pituinen katkelma kaksilenkkistä pronssiketjua (TYA 97:60), jonka lenkin halkaisija on 0,8-1,0 cm ja langan paksuus noin 0,2 cm.

Näiden löytöjen lisäksi ei alueelta tehty muita merkittäviä esine-löytöjä. Palanutta luuta oli äärimmäisen niukalti: vain pari grammaa ruutujen -S 2 ja -T 1 kiveyksettömän nokialueen alalta. Hiiltä ja nokialueita kiveyksien keskellä oli useita, mutta niissä ei juuri voinut havaita mitään säännönmukaisuutta. Kulttuurimaa loppui suunnilleen 30 cm syvyydessä.

3.4. Koeoja -S -1-13

Tässä metrin levyisessä koeojassa, joka kaivettiin osittain mäen laelle, oli maaperä suurelta osin hiekkapitoista. Ohut kulttuuri- maakerros oli lähes koko koeojan alueella hiekkamaan tai kallion päällä. Varsinaista nokimaata oli kuitenkin niukalti - pääasiassa vain ruudussa -S -6 olleessa kahden kookkaan kiven eteläpuolelle muodostuvassa notkelmassa. Tältä kohdista löytyivät myös koeojan ruskeanharmaan, kivisekotteisen keramiikan palaset, yhteensä 30 g ruuduista -S -5-7. Saviastian palasten osalta mielenkiintoista on, että näiden ruutujen luoteispuolelta ruudusta -S -9, jossa oli myös nokimaata, löydettiin mustaa, haurasta keramiikkaa, samanlaista kuin kaivausalueen eteläosista, yhteensä 40 g. Muuten pintamaan nauloja ja lasitettua keramiikkaa lukuunottamatta oli koeoja löydötön.

4. YHTEENVETO

Koko vuonna 1977 tutkittu kaivausalue muodostaa mielenkiintoisen esihistoriallisen asuinkerroksen, joksi löytö on lähinnä mielestani tulkittava. Löytökerroksen tulkinta ei ole mutkatonta. Tuntuu oudolta, että näinkin arvokkaita (ehjä ketjunjakaja) metallisineitä olisi noin vain hukattu asuinkerrokseen. Esineiden hajallinen sijainti, harvan kiveyksen struktuurittomuus sekä löytökerroksen epämääräisyys eivtät tue käsitystä kalmistokerroksesta. Toisaalta runsas keramiikka ruuduissa -P 2-3 ja -Q 3-4 (yhteensä noin 880 g) paneemotaksumaan paikalle rikotun useampia astioita. Mielenkiintoinen seikka on, että keramiikka rajoittuu

lähes kokonaan näin suppealle alalle avokallion lounais- ja länsireunalle. Toinen merkitsevä piirre keramiikan esiintymisessä on sen kahtiajakoisuus. Kahta toisistaan selvästi poikkeavaa keramiikkalaatua löydettiin toisistaan irrallisilta alueilta.

Tuntuu ilmeiseltä, että kaivausalueen luoteisosan kulttuurimaa-kerrostumat ajoittuvat ketjunjakajan tavoin viikinkiajan lopulle. Pronssiketjun katkelmat sopivat hyvin tähän ajoituskuvaan, mutta keramiikan osalta sen koristelemattomuuden vuoksi on vaikea esittää tarkkaa ajoitusta. Ainekseltaan tämän tyyppistä keramiikkaa on joka tapauksessa esiintynyt runsaasti myös viikinkiajalla.

Tätä kerrostumaa rikkoo alueen koillisosassa sijainnut navetta ja rehusuojarakennus, jiden yhteyteen liittyy runsaasti nuorempia rautaesineistöjä. Täältä löydetyt kaksi pronssiesinettä ja ruudun -R 16 pronssinappi voivat kuulua vanhempiin kerrostumiin. Em. pronssiesineet saatiin talteen nappia lukuunottamatta, joka tyyppiltään lienee historialliselle ajalle kuuluva, navetan kivi-jalan pohjatasolta eli syvemmältä kuin alueen rautaesineet.

Joka tapauksessa merkittävimmät esihistorialliset kerrokset keskittyvät selvästi rinteeseen yläosiin. Sen sijaan kaivausalueen alapäässä (kaakossa) jatkui jo vuoden 1976 kaivausalueella I havaittu kiviterassi. Terassikiveys jatkuu siten ainakin 25-30 metrin matkan vinosti korkeuskäyriä vastaan kulkevana pengerryksenä rinnetasanteen alareunassa.

LUETTELO KARTTALIITTEISTÄ

- s. 15 Ote peruskarttalehdestä 20 2108 HALIKKO, pain. 1964
- s. 16 Paikalliskartta 1:2000, ote peruskarttalehden 20 2108 uusitusta osasuurennoksesta 98/48-49, pain. 1977
- s. 17 Yleiskartta kaivausalueesta 1:100
- s. 18 Tasokartta 1:25 (I taso ruuduista -OPQRST 1-10 ja -QRST 11-14 sekä -QR 15-16)
- s. 19 Tasokartta 1:25 (II taso ruuduista -OPQRST 1-13, -ST 14, -QR 15-17 ja -MN 9-10 sekä -JKL 10)
- s. 20 Taso- ja profiilikartta 1:25 (II taso koeojasta -S 1-13)
- s. 21 Profiilikartta 1:25 (kaivausten pääalueen profiilit)

LUETTELO VALOKUVISTA

- s. 22 Kuva 1, yleiskuva kaivausalueesta luoteesta (neg. TYA 1163)
Kuva 2, yleiskuva kaivausalueesta kaakosta (neg. TYA 1164)
Kuva 3, ruudut -OP 1-2 kaakosta I tasossa (neg. TYA 1141)
Kuva 4, ruudut -OP 1-5 kaakosta I tasossa (neg. TYA 1143)
- s. 23 Kuva 5, ruudut -OPQRST 3-4 lounaasta I taso (neg. TYA 1147)
Kuva 6, ruudut -RST 5-6 lounaasta I tasossa (neg. TYA 1146)
Kuva 7, ruudut -ST 5-8 kaakosta I tasossa (neg. TYA 1145)
Kuva 8, ruudut -OPQ 7-8 kaakosta I tasossa (neg. TYA 1139)
- s. 24 Kuva 9, ruudut -OPQRST 9-10 lounaasta I/II (neg. TYA 1154)
Kuva 10, ruudut -QRST 11-12 koillisesta I taso (neg. TYA 1132)
Kuva 11, ruudut -QRST 13-14 koillisesta I t. (neg. TYA 1131)
Kuva 12, ruudut -QR 15-17 kaakosta I taso (neg. TYA 1148)
- s. 25 Kuva 13, ruudut -QR 17-20 luoteesta I taso (neg. TYA 1149)
Kuva 14, ruudut -PQRST 19-20 lounaasta - kiviterassi (neg. TYA 1150)
Kuva 15, ruudut -OPQRST 7-8 lounaasta I/II (neg. TYA 1153)
Kuva 16, ruudut -ST 7-13 kaakosta II taso (neg. TYA 1156)
- s. 26 Kuva 17, ruudut -QR 6-10 luoteesta II taso (neg. TYA 1159)
Kuva 18, ruudut -QR 16-17 lounaasta II taso (neg. TYA 1155)
Kuva 19, kivijalka ruuduissa -O 9-12 ja -NM 9-10 paljastettuna II/III tasossa (neg. TYA 1165)
Kuva 20, yleiskuva ruutujen -JKLMNO 9-13 kivijalasta kaakosta pohjatasossa (neg. TYA 1167).

LUETTELO KERTOMUKSEEN LIITTYVISTÄ DIAPOSITIIVEISTA

- tähän kertomukseen on yhdistetty valikoima ottamistani diapositiivesita vuosien 1975-77 tutkimusten yhteydessä

1. Yleiskuva tieltä Rikalanmäelle koillisesta (1975)
2. Yleiskuva Rikalanmäen lounais- ja keskiosista luoteesta (1975)
3. Yleiskuva Rikalanmäen koillispäästä luoteesta (1975)
4. Yleiskuva Rikalanmäen lounaispäästä ja Linnamäestä luoteesta
5. Yleiskuva Rikalanmäen lounaispäästä lounaasta (1975)
6. Rikalanmäen keskiosan kaakkosirinnettä kaivausalueiden kohdalta kaakosta (1975)
7. Janne Koski fosfaattikuopan teossa Rikalanmäen koillispuolen pellolla, taustalla Halikon kellotapuli (1975)
8. Halikon Linnamäen luoteissivun vallitusta (1975)
9. Yleiskuva Rikalanmäestä Linnamäen huipulta (1975) lounaasta
10. Rikalanmäen koillispään tutkimusalue (1976) kuvattuna Halikon hautuumaan luoteisreunalta pohjoiskoillisesta
11. Linnamäki koillisesta samasta paikasta (1976)
12. Yleiskuva Rikalanmäestä ja Linnamäestä koillisesta (1976)
13. Yleiskuva vuoden 1976 kaivausalueesta II ruudut B 12-17 mäen koillispäässä (1976)
14. Vuoden 1976 kaivausalueen II ruudut B 14-17 (1976)
15. Vuoden 1976 kaivausalueen II ruutu B 12 (1976)
16. Yleiskuva vuoden 1976 kaivausalueesta I idästä
17. Yleiskuva vuoden 1976 kaivausalueen luoteispäästä idästä
18. Yleiskuva vuoden 1976 kaivausalueen I kaakkoispäästä idästä
19. Yleiskuva vuoden 1976 kaivausalueesta I kaakosta
20. Yleiskuva vuoden 1976 kaivausalueen I keskiosista kaakosta
21. Yleiskuva vuoden 1976 kaivausalueesta I luoteesta
22. Vuoden 1976 kaivausalueen II ruutu A 15, jossa pronssiesine (TYA 89:22)
23. Vuoden 1976 koillispään paalutettu kaivausalue II idästä
24. Yleiskuva Halikon kirkosta, Rikalanmäestä ja Linnamäestä vesitorninmäeltä koillisesta (1976)
25. Ruudut AB 22-24 kaivausalueella I (1976)
26. Ruudut AB 3-5 kaivausalueella I, II taso (1976)
27. Ruudun B 7 kivikehä kaivausalueen I 2. tasossa (1976)
28. Ruudut AB 3-8 kaivausalueella I, II taso (1976)

29. Ruudut A 26-33 kaivausalueella I kkaakosta (1976)
30. Ruudut -QR 7-10 kaivausalueella III kaakosta (1976)
31. Kaivausalue III luoteesta (1976)
32. Yleiskuva kaivausalueista III ja I lounaasta (1976)
33. Yleiskuva kaivausalueesta I pohjatasossa luoteesta (1976)
34. Pronssinen ketjunjakaja ruudussa -Q 7 kaivausalueella III (-76)
35. Terassikiveystä ruuduissa +A-A 27-28 kaivausalueella I (1976)
36. Terassikiveystä ruuduissa +A-A 27-28 kaakosta (1976)
37. Kaivausalueen III ruudut -Q 7-8 2. tasossa kaakosta (1976)
38. Kaivausalueen I ruutujen B/C 6 profiili (1976)
39. Sama (1976) kauempaa
40. Kaivausalueen I ruudut C 5-6 II tasossa (1976)
41. Yleiskuva vuoden 1977 kaivausalueesta alkuvaiheessa lännestä
42. Ruudut -TS 7-8 I tasossa lännestä (16.6.1977)
43. Ruudut -ST 9-10 I tasossa lännestä (16.6.1977)
44. Ruudut -ST 11-12 I tasossa lännestä (16.6.1977)
45. Ruudut -ST 13-14 I tasossa lännestä (16.6.1977)
46. Ruudut -ST 1-2 I tasossa lounaasta (21.6.1977)
47. Ruudut -ST 1-3 I tasossa luoteesta (21.6.1977)
48. Pronssiketjua (TYA 97:19) ruudussa -T 5 I tasossa (21.6.1977)
49. Pronssiketjua (TYA 97:19) ruudussa -T 5 I tasossa (21.6.1977)
50. Yleiskuva kaivausalueen luoteisosista ruuduista =OPQRST 1-9 kaakosta (21.6.1977)



Kuva 1. Yleiskuva kaivausalueesta luoteesta lopussa (neg. TYA 1163).



Kuva 2. Yleiskuva kaivausalueesta kaakosta lopussa (neg. TYA 1164).



Kuva 3. Ruudut -OP 1 ja 2 kaakosta I tasossa (negat. TYA 1141).



Kuva 4. Ruudut -OP 1-5 kaakosta I tasossa (negat. TYA 1143).



Kuva 5. Ruudut -OPQRST 3 ja 4 lounaasta I tasossa (neg. TYA 1147).



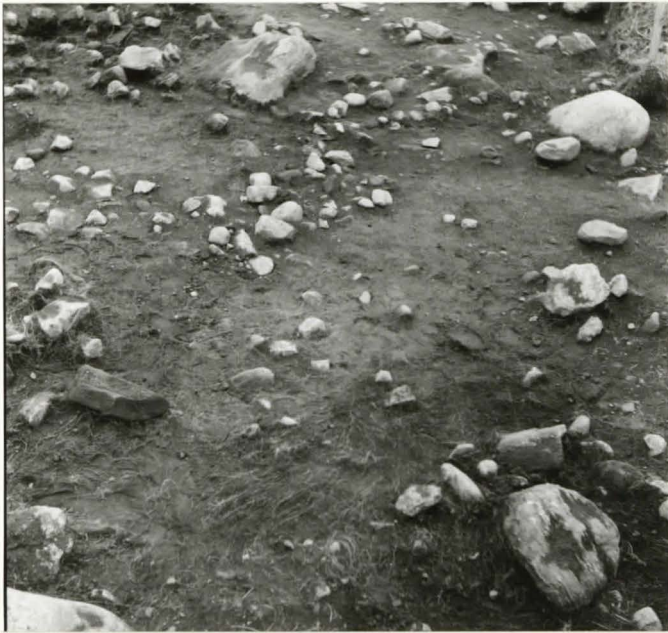
Kuva 6. Ruudut -RST 5 ja 6 lounaasta I tasossa (negat. TYA 1146).



Kuva 7. Ruudut -ST 5-8 kaakosta I tasossa (negat. TYA 1145).



Kuva 8. Ruudut -OPQ 7 ja 8 kaakosta I tasossa (negat. TYA 1139).



Kuva 9. Ruudut -OPQRST 9 ja 10 lou-
naasta I/II tasossa (neg. TYA 1154).

Kuva 10. Ruudut -QRST 11 ja 12 koilli-
sesta I tasossa (negat. TYA 1132).

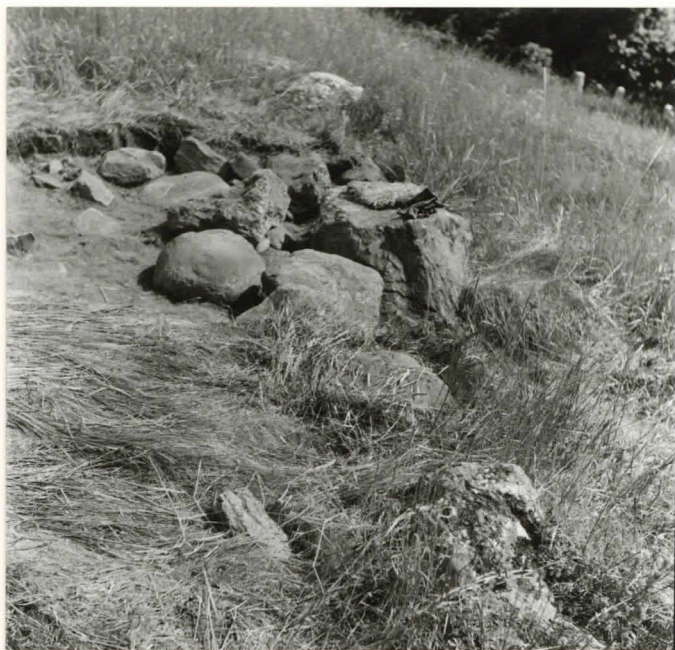


Kuva 11. Ruudut -QRST 13 ja 14
koillisesta I taso (neg. TYA 1131).

Kuva 12. Ruudut -QR 15-17 kaakosta
I tasossa (negat. TYA 1148).



Kuva 13. Ruudut -QR 17-20 luoteesta I tasossa (negat. TYA 1149).



Kuva 14. Ruudut -PQRST 19-20 lounaasta - kiviterassi (negat. TYA 1150).



Kuva 15. Ruudut -OPQRST 7 ja 8 lounaasta I/II tasossa (neg. TYA 1153).



Kuva 16. Ruudut -ST 7-13 kaakosta II tasossa (negat. TYA 1156).



Kuva 17. Ruudut -QR 6-10(-12) luoteesta II tasossa (neg. TYA 1159).

Kuva 18. Ruudut -QR 16 ja 17 lounaasta II tasossa (neg. TYA 1155).



Kuva 19. Ruutujen -O 9-12 ja -NM 9-10 kiveys paljastettuna II/III tasossa kaakosta (negat. TYA 1165).

Kuva 20. Yleiskuva ruutujen -JKLMNO 9-13 kivijalasta kaakosta (neg. TYA 1167).