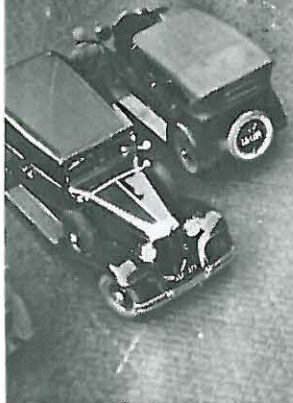




KESKUSKADUN KATUYMPÄRISTÖN HISTORIAN SELVITYS

ARKKITEHTIRYHMÄ FORMA URBIS



Arkkitehtiryhmä Forma Urbis:
Päivi Jääskeläinen - Agu Kūlm - Mona Schalin

"Tietynlainen metropolitaaninen tuntu" - Keskuskadun katu ympäristön historian selvitys

40850 VILPURI
RAKENNUSHISTORIA
Oskari Oksanen

JOHDANTO	3
Tilaaaja, selvityksen laatijat, tehtävän tarkoitus	
KAUPUNKITILAN HISTORIAN SELVITYS- TEHTÄVÄN ERITYISPIIRTEET JA RAJOITUKSET	3
Metodi, lähteet, raportointi Raportin kuva-aineisto	
KESKUSKADUN MUODOSTUMINEN	4
RAKENNUSKANTA KESKUSKADUN VARRELLA	7
KESKUSKATUUN LIITTYVÄT MERKITTÄVÄT SISÄTILAT	12
KESKUSKADUN KATUKUVAN KEHITYS KADUN YMPÄRISTÖN RAKENTUMINEN JA KADUN ILMEEN MUUTTUMINEN	13
Neljä läpileikkausta vuosilta 1915, 1930, 1970, 2003	
MAANALAISEN (JA MAANPÄÄLLISEN) YMPÄRISTÖN PIIRTEITÄ	20
ATENEUMIN PUISTIKON VAIHEET	21
YHTEENVETO JA PÄÄTELMÄT	22
HAVAINNEKUVAT:	23
1915 - 1-4	
1915-30	
1930 - 1-6	
1950-70 - 1-2	
1970 - 1-4	
2003 - 1-4	
KRONOLOGIA	
LÄHDELUETTELO	

KUVA Keskuskatu 1930-luvulla, Fred Runeberg MVHKA



JOHDANTO

Selvitys on laadittu Kaupunkisuunnitteluviraston tilaamana touko- ja kesäkuun aikana vuonna 2003. Perustana on, että Keskuskatu kaavoitetaan kävelykaduksi keskustan huoltotunnelin, uuden maanalaisen pysäköintilaitoksen, Makkaratalon ja Stockmannin kaavoittamisen myötä. Keskuskadun historiaselvitys on laadittu kaavoituksen ja katu ympäristön suunnittelun lähtömateriaaliksi ja sen tarkoituksena on palvella suunnittelua käytännön tietoaineistona.

Selvityksen tavoitteena on kartoittaa

Kadun rooli eri aikakausina

Kadun liikenteellinen rooli ja toiminnallinen luonne muutoksineen

Kadun kaupunkikuvallinen ja -rakenteellinen rooli muutoksineen

Asemakaavallinen historia

Kadun ja siihen liittyvien kortteleiden kaavoituksen vaiheet

Ympäröivien rakennusten käyttötarkoitukset eri aikoina

Arkkitehtuurin ja kaupunkikuvan muutokset

Rakennusten suhde katutilaan

Kadun poikkileikkaukset

Kadun pintamateriaalit, detaljit

Kadunkalusteet ja varusteet

Työn ohjausryhmään ovat kuuluneet arkkitehti TkT Leena Makkonen ja arkkitehti TkT Riitta Salastie Kaupunkisuunnitteluviraston ympäristötoimistosta sekä arkkitehti Anne Karppinen, ja arkkitehti Hanna Pikkarainen Kaupunkisuunnitteluviraston Keskusta-projektista. Selvityksen tekijät ovat lisäksi olleet yhteydessä Helsingin Kaupunginmuseoon, FT Anne Mäkiseen. Selvitystyöstä vastaa arkkitehtityöryhmä Forma Urbis: Päivi Jääskeläinen, arkkitehti SAFA / Studio Mezzo Agu Külm, arkkitehti / Studio Rendo Arkkitehdit Mona Schalin, arkkitehti SAFA / Kati Salonen ja Mona Schalin Arkkitehdit Oy

KAUPUNKITILAN HISTORIAN SELVITYS- TEHTÄVÄN ERITYISPIIRTEET JA RAJOITUKSET

Selvityksen tekstiosuus on tiivis ja keskittyy nimenomaan tarjouspyynnön ja ohjausryhmän painottamiin kysymyksiin: kadun rooliin eri aikakausina, asemakaavalliseen historiaan, arkkitehtuurin ja kaupunkikuvan muutoksiin. Raportti painottuu havainnekuviin, jotka sisältävät mahdollisimman paljon lähdeaineiston avulla koottua tietoa. Rakennusten pohja- ja julkisivupiirustuksia on skannattu, käsitelty ja yhdistetty tasopiirustuksiksi ja katujulkisivuiksi. Erityisenä metodina on selvityksessä käytetty historiallisten valokuvien osasuurennoksia yksityiskohtien tulkitsemiseksi ja havainnollistamiseksi. Lähdeluettelo ja lähdeaineiston perusteella laadittu kronologia edesauttavat mahdollisten myöhempien lisäselvitysten tekemistä.

Havainnekuvat

Keskuskadun historian vaiheita havainnollistetaan neljän eri ajankohdan tilannetta esittävien "löpöleikkauksen" avulla. Havainnekuvat esittävät kadun ja kadunvarsirakennusten pituusleikkauksia (katujulkisivuja), valaistusta, kalustusta, pintamateriaaleja ja yksityiskohtia. Valitut ajankohdat ovat seuraavat:

1915

Hakasalmenkatu on kahden korttelin välinen, Aleksanterinkadulta Kaivokadulle johtava katu

1800-luvun rakennuskantaa edustavat Ateneum, VPK:n rakennus, rautatieläisten asuintalo ja Hermeksen talo. 1900-luvun alun uutta rakennuskantaa ovat ns. Centralin talo (1905) ja siihen liittyvä Tallbergin kauppakaja (1910).

Kadun rooli on muuttumassa: vuonna 1916 julkistetaan Eliel Saarisen laatima Keskuskatusuunnitelma.

1930

Hakasalmenkadun eteläinen jatke on avattu 1921, ja alkuperäinen Hakasalmenkatu on levennetty, kadun nimi on vuodesta 1928 Keskuskatu.

Kadun varrelle on noussut huomattavia uusia liikerakennuksia: Liittopankki, Ab Kino-Palats Oy ja Stockmann. VPK:n rakennus on muutettu myymälätiloiksi.

1970

Kadun ilme on muuttunut ratkaisevasti 1960-luvun suurten rakennushankkeiden tuloksena ja autoliikenteen kasvaessa. Kadun pinta on puhkaistu rakentamalla maanalaisiin tiloihin vieviä ajoramppeja ja portaita. Henkilöautojen pysäköintijärjestelyt hallitsevat kadun pohjoisosaa ns. Makkaratalon kohdalla.

Asematunneli ja siihen liittyvä tunneliyhteys Ateneumin länsipuolelta ovat valmistuneet 1967-69. Autoliikenteen hallitsevaan asemaan kohdistuva kritiikki ja Kävely-Aleksin kokeilu ennakoivat kuitenkin tulevaisuuden muutoksia.

1950- ja 60-luvun uudisrakennukset ovat Rautatalo (1954), Akateeminen kirjakauppa (1969), City-Centerin "ensimmäinen vaihe" ja HOP:n uudisrakennus. Entinen VPK:n rakennus on purettu, samoin Ab Kino-Palats Oy:n kulma-osa.

2003

Liikekeskustan jalankulku ympäristön kehittäminen 1970-luvun lopulta alkaen.

Uudisrakennuksia ja merkittäviä muutoksia:

Stockmannin laajennus on valmistunut 1989, "Makkaratalossa" on tehty vähittäisiä muutostöitä, WTC-Plaza on valmistunut entisen pankin tiloihin 1996; kortteleiden sisäosissa on suoritettu muutoksia; Aleksanterinkadun päällysteiden uudistaminen on tekeillä.

Lähdeaineisto

Selvityksen tekstiosuus perustuu suurelta osalta julkaistuihin lähteisiin ja monisteisiin, joista mainittakoon Helsingin kaavoitushistoriaa käsitteleviä teoksia, Kunnalliskertomuksia, Keskuskadun ympäristön rakennusten historiaa koskevia selvityksiä ja tutkimuksia, arkkitehtien monografioita (Höijer, Settergren, Lindqvist, Saarinen, Blomstedt, Frosterus, Aalto, Revell, Gullichsen) kaavoituksen liittyviä raportteja ja selvityksiä, pamfletteja ja lehtiartikkeleita.

Keskuskadun vaiheita valottavia kaavoja, karttoja, asemapiirroksia, rakennuspiirustuksia ja teknisiä piirustuksia on koottu useista arkistoista. Rakennuspiirustusten ensisijainen lähdeaineisto on kerätty Rakennusvalvontaviraston ja Kaupunginarkiston mikrofilmikokoelmista sekä Senaatti Oy:n ja VR:n arkistoista. Keskuskadun arvokkaan rakennuskannan joukossa on Suomen johtavien arkkitehtien suunnittelemaa rakennuksia, joita koskevaa aineistoa säilytetään esim. Rakennustaiteen museon ja Alvar Aalto Säätiön arkistoissa. Kaavoitus-, kartta- ja katupiirustusaineisto on koottu Kaupunkisuunnitteluviraston arkistosta, Kaupunginarkistosta, Kaupunkimittaustoimiston ja Rakennusviraston arkistosta.

Kuva-aineistona on käytetty sanoma- ja aikakauslehdissä julkaistuja piirroksia, pilapiirroksia ja lehtikuvia. Historiallinen valokuva-aineisto on koottu etenkin kaupunginmuseon kuva-arkistosta ja Museoviraston historian kuva-arkistosta, sekä Rakennustaiteen museon valokuva-arkistosta. Nykytilanteen valokuvat ovat Forma Urbis-ryhmän kuvamia kesäkuussa 2003.

KESKUSKADUN MUODOSTUMINEN

ASEMAKAAVOITUS 1830-LUVULTA 1920-LUVULLE KADUN NIMEN VAIHEET

Rakentaminen Kluuvin vesijättömaalle

Vuonna 1838 annetun keisarillisen käskykirjeen mukaan kaupungin asemakaava oli laajennettava käsittämään myös Kluuvilahden seudun, joka oli jaettava asuintonteiksi ja istutuksiksi.

Seutu oli aikoinaan Kluuvilahden rantaa ja siinä oli porvareiden peltoja. Täällä sijainneista rakennuksista voidaan mainita Gebauerin kesähuvila, jonne hän lähti kaupunkiasunnostaan nykyisen Balderin salin paikkeilta, ja josta Aug. Schauman kertoo ("Nu och förr") että rakennus seisoi vielä 1860-luvulla paikallaan Ekbergin talon pihalla "korkeiden, tyhjen kivimuurin ympäröimänä".

C.W. Gyldeénin, C.L. Engelin ja A.W. Arppen laatimien suunnitelmien mukaan muotoutui lopullinen korttelijako (Stenius 1969).

Aleksanterinkatu sai nykyisen nimensä 1835-1837. Gyldeénin julkaisemassa kartassa vuodelta 1837 (Gyldeén 1837)

Aleksanterinkatu on piirretty täyteen pituuteensa, ja siihen on merkitty neljä uutta, Kaivo- ja Hakasalmenkadun erottamaa korttelia.

Nykyisen Keskuskadun kohdalla lienee Gebauerin huvila ollut silloin ainoa rakennus. Ensimmäiset Aleksanterinkadun kivitalot - Gaddin (n:o 7) ja huonekalutehtailija Jonas Litoniuksen (n:o 50, v 1846) talot herättivät ansaittua huomiota. Leipurimestari Ekberg alkoi rakentaa omaa taloaan 1863 Aleksanterinkadun varrelle. Seuraavana vuonna avattu leipämyymälä ja Café Parisien olivat aikanaan kaupungin suosituimpia. Sittemmin Ekbergin talo myytiin Helsingin Rautakauppa Oy:lle ja purettiin lopulta vuonna 1917 alkaneiden Keskuskadun raivaustöiden tieltä. (Alho-Rauanheimo s.134)

Hagasundsgatan - Hakasalmenkatu

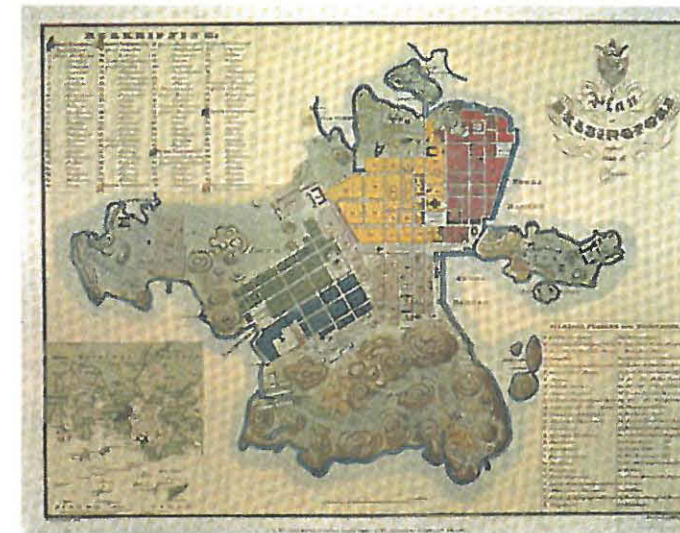
Vuonna 1836 C.W. Gyldeén laati ensimmäisen suunnitelman Kluuvilahden ympäristön kaavoittamiseksi, johon sisältyi viisi uutta korttelia. Pohjois-eteläsuuntaisen uuden kadun nimi vahvistettiin vuonna 1837 muotoon Hagasunds Gatan. Katu esitettiin vuoden 1838 painetussa kartassa (Gyldeén 1838). Kaivokadun risteyksessä oli pieni aukio, ja sen keskellä yleinen kaivo.

Hagasund oli Kluuvilahden ja Töölönlahden välinen salmi, Hakasalmi, joka täytettiin 1860-luvulla ratapiha-alueeksi. Alkuperäisen suunnitelman mukaan Hagasunds Gatan ulottui Aleksanterinkadulta Vilhonkadulle, mutta rautatieaseman ja Rautatienorin valmistumisen jälkeen enää vain Kaivokadulle Vuonna 1866 otettiin käyttöön suomenkielinen nimi Haakasunninkatu, 1880-luvulla Hagasundinkatu, 1909 virallistettiin nimi

Hakasalmenkatu. (Helsingfors gatunamn)

Helsingin asemarakennuksen valmistuminen vuonna 1862 (ks. Kjerrströmin kartta 1878) loi perustan Hakasalmenkadun tuleville muutosvaiheille 1900-luvun kuluessa. Vielä 1900-luvun vaihteessa O.M.Reuter kuvaili Hakasalmenkatua "pieneksi" kaduksi. Hänen mukaansa sen sijaan komeiden rakennusten ympäröimä Erottajan aukio oli kohta, johon tiivistyi Helsingin orastava suurkaupunkivaikutelma. Reuter vertasi Erottajan aukion näkymiä San Franciscoon tai Torinoon (Reuter 1901).

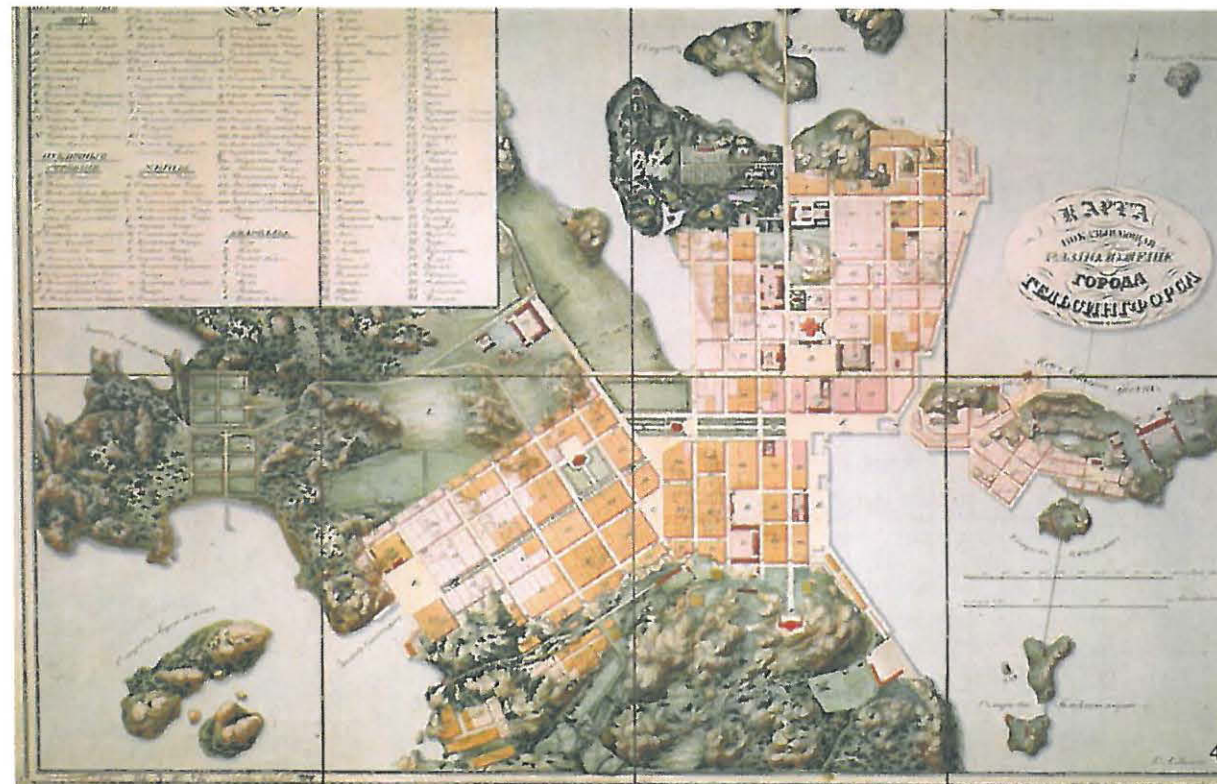
1800-luvun sanomalehdissä Hakasalmenkatu esiintyi arkisten tapahtumien ja ilmoitusten yhteydessä. Esimerkiksi vuonna 1877 tarjottiin Hakasalmenkadun varrelta kesäksi vuokralle "kalustettu, suurehko huone ja osuus puutarhasta, talosta n:o 4" (Hbl 19.5.1877).

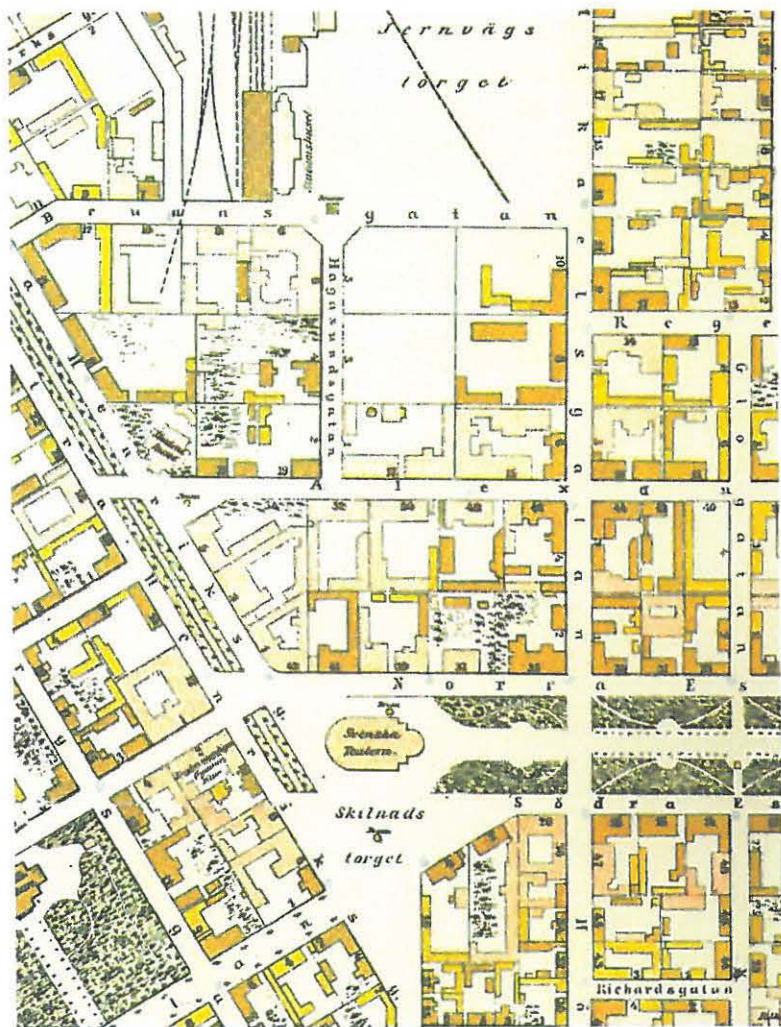


KUVAT

Helsingin kartta 1838, julkaissut C.W. Gyldeén, Plan af Helsingfors, utgifven 1838 av C.W. Gyldeén, painettu

C.A. Engelin Helsingin kartta n. 1837 (KA, valok. Kalervo)



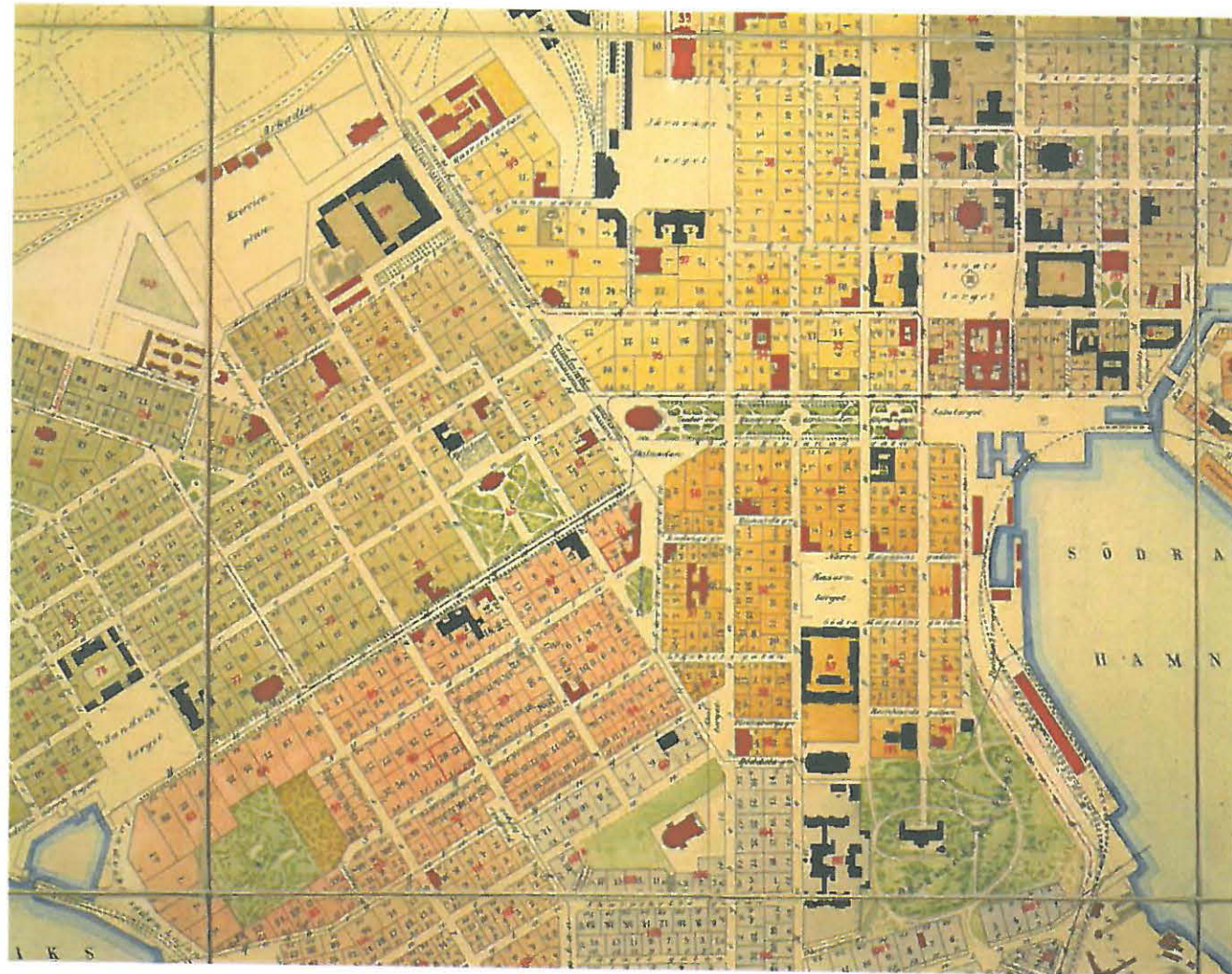


KUVAT

Detalj-Plan af Helsingfors Stad. Upprättad i överensstämmelse med stadens planering och byggnadsart vid ingången af år 1878 af Claes Kjerrström. Ns. Kjerrströmin kartta 1878 (painotuote)

KUVAT

Plan af Helsingfors Stad / Helsingin kartta 1897 (Kansallisarkisto, valok. Kalervo)



Centralgatan - Keskuskatu

Keskuskatu syntyi osana mm. Julius Tallbergin ja Eliel Saarisen suurkaupunkivisioita 1910- ja 20-luvulla. Nimi ehdotettiin jo 1916 suunniteltua, hieman idempänä sijaitsevaa katua varten. Ab Centralgatan Oy:n (1916-21) perustajajäsenet insinööri Allan Hjelt ja arkkitehti Eliel Saarinen ajoivat uuden kadun avaamista korttelin läpi Pohjois-Esplanadinkadulta Aleksanterinkadulle. Yhtiö omisti tontit Aleksanterinkatu 52 ja Pohjois-Esplanadinkatu 37-41. Keskuskatu-yhtiö ajoi yhdessä Litoniuksen perheen kanssa uuden väylän rakentamista (HKPA 1917:14). Eliel Saarisen piirtämä Keskuskadun suunnitelman lintuperspektiivi (KUVA) julkaistiin ahkerasti lehdissä jo heti vuonna 1916 ja usein myöhemminkin.

Maaliskuussa 1917 hyväksyttiin kaupunginvaltuustossa kadun avaaminen ja työt aloitettiin (Kaupunginvaltuuston päätös 6.3.1917, Senaatin vahvistama asemakaava 15.5.1917). Vuonna 1920 katu päätettiin kuitenkin siirtää Hakasalmenkadun linjan jatkeeksi. Kaavamuutoksella vuonna 1920 Hakasalmenkatu jatkettiin etelään Esplanadille saakka, mutta kun katu rakennettiin Hakasalmenkadun jatkeeksi, se sai nimen Hakasalmenkatu. Katu avattiin liikenteelle 2.11.1921. (Valto 1990; HKKH 1920, 1921; Valtuuston painetut asiakirjat 1920:3).

1928 nimi muutettiin muotoon Keskuskatu - Centralgatan Oy Stockmann Ab:n ehdotuksesta, uuden tavaratalon rakentamisen takia. Nimen "muutos" koski koko katua etelästä pohjoiseen. (Helsingfors gatunamn, Helsingfors stads publikationer Nr 24 1971)

Pohjoisosan leventäminen ja Liittopankin uudisrakennuksen rakennusoikeuskysymys tulivat ajankohtaisiksi 1920-luvun lopulla. Kaupungin ja tontinomistajan, Oy Liittopankin, väliset neuvottelut johtivat sopimukseen, "joka oli sikäli historiallinen, että silloin aloitettiin ns. ilmanmyynti Helsingissä." (US 16.10.1966, s.4). Pankki sai rakentaa kerrosta korkeamman talon kuin rakennusjärjestys edellytti ja kaupunki sai puolestaan lunastaa tontista 6,5 metrin kaistaleen kadun levittämistä varten. Kaupungin tuli korotetun rakennusoikeuden lisäksi suorittaa Liittopankille tuntuva korvaus. Ateneumin puistikosta hävisi samalla kaistale kadun levennyksen yhteydessä. (HKKH 1926 I:38; II:195; 1927 I:6,13; II:141, II:185; 1929 I:7; HKPA 1926:3; HKPA 1927:4; US 16.10.1966).

1930-luvulle tullessa Keskuskatu oli tavallaan muotoutunut valmiiksi. Valokuvien ja kuvauksien perusteella katu koettiin todella urbaanina ympäristönä, mikä ilmenee myös 1930-luvun taitavien arkkitehtuurivalokuvaaajien kuvista. Vuonna 1955 kirjoitti Alvar Aalto Rautatalon esittelyn yhteydessä, että Keskuskatu on Helsingin keskustan kiteytymä.

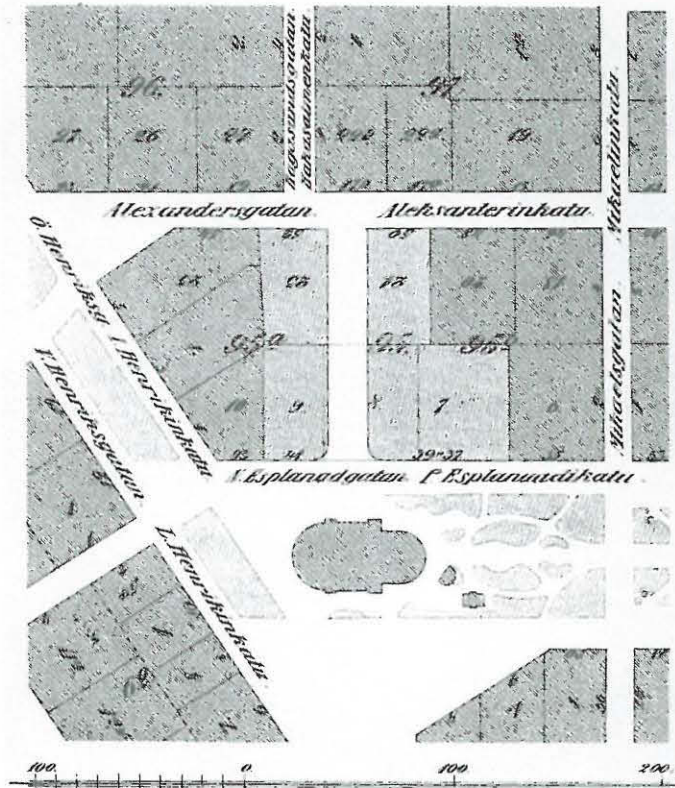
Seuraavan kerran Keskuskatuun liittyvät rakennusoikeuskysymykset ja kiinteistörajat tulivat ajankohtaisiksi 1960-luvulla, jolloin sekä

Asematunnelihanke, City-Centerin rakennusprojekti että Stockmannin laajennus- ja uudisrakennushankkeet edellyttivät kaavoitusta ja kaupunginhallituksen tai -valtuuston päätöksiä.

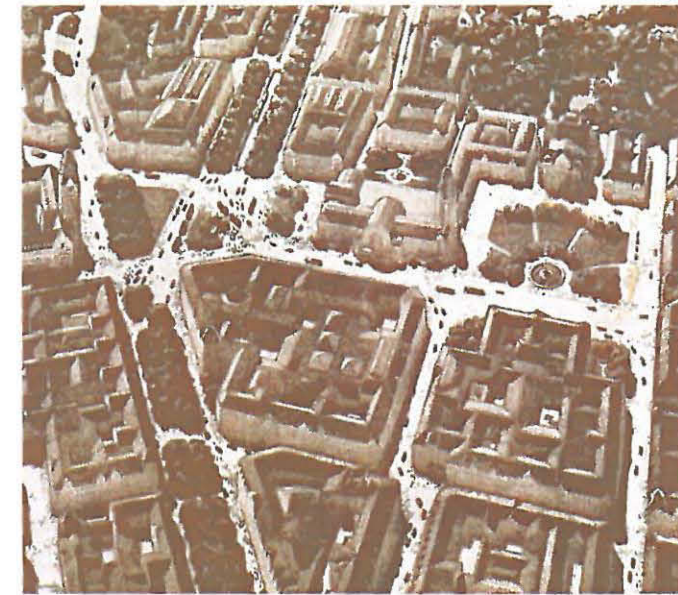
KUVA
Asemakaavanmuutos, koskeva korttelia No 95 II kaupunginosassa Helsingissä, 4 joulukuuta 1916 Bertel Jung, HKPA 1917:14

*Stadsplaneändring,
berörande kvarta-
ret No 95 i II stadsde-
len av Helsingfors.*

*Asemakaavanmuutos,
koskeva korttelia
No 95 II kaupungin-
osassa Helsingissä.*

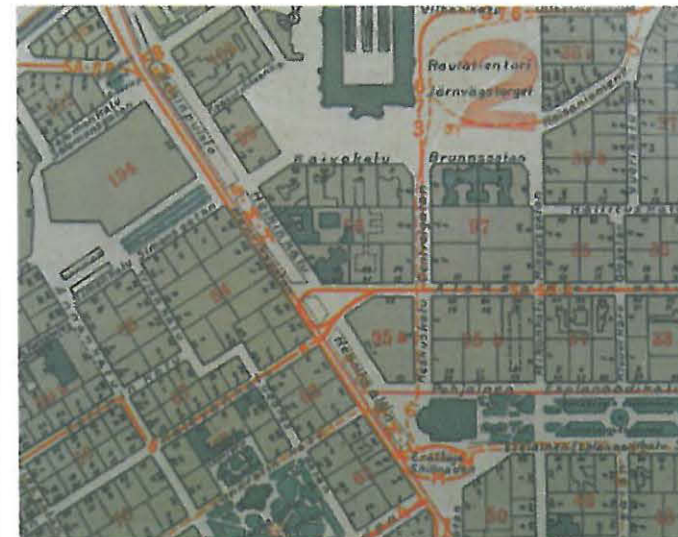


HELSINGFORS STADS BYGGNAUSKONTOR



KUVA
Eliel Saarisen piirtämä Keskuskadun suunnitelman lintuperspektiivi julkaistiin ahkerasti lehdissä jo heti vuonna 1916 ja usein myöhemminkin.

KUVA
Helsingin kartta 1929 (painotuote, Helsingin Kaupunginarkisto)



RAKENNUSKANTA KESKUSKADUN VARRELLA

Lyhyen Keskuskadun varrella on joukko Suomen tunnetuimpien arkkitehtien rakennuksia. Suunnittelijoista voidaan mainita Höijjer, Sjöström, Blomstedt, Lindqvist, Saarinen, Frosterus, Aalto, Revell, Castrén ja Gullichsen.

Vaikka rakennusten julkisivut ovat materiaaleiltaan ja käsittelyiltään yksilöllisiä, niissä näkyy yleensä myös selviä pyrkimyksiä kunnioittaa naapurirakennuksien mittakaavaa ja rytmiä. Itsetietoisena poikkeuksena tästä on Makkaratalo, joka ajorampeineen ja parvikerroksineen aikanaan toi täysin uusia, suurimittakaavaisia, mutta samalla veistoksellisia ja tunnusomaisia elementtejä katukuvaan. (vrt Kervanto Nevanlinna 2001).

Keskuskadun katu ympäristön historiaan liittyvät olennaisesti myös kadunvarsirakennusten merkittävät, hallimaiset sisätilat alkaen Vapaan palokunnan salista.

Seuraavassa käsitellään lyhyesti Keskuskadun varrella olevia rakennuksia, niiden edeltäjiä ja katu ympäristön historian kannalta huomionarvoisia muutoksia rakennusajasta nykypäivään.

A) Kadun itäpuolen rakennuskanta etelästä pohjoiseen



KIRJAPALATSI, AKATEEMINEN KIRJAKAUPPA 1969

II / 95b / 5

Keskuskatu 1a

Arkkitehdit Alvar ja Elissa Aalto.

Puretun Kino-Palatsin tilalle rakennettiin vuosina 1967-69 Kirjapalatsi Lähtökohtana oli voittanut kutsukilpailuehdotus vuodelta 1961.

Kuparilla päälystetyn rasterijulkisivun takana sijaitsee "Pohjoismaiden suurin kirjakauppa" kolmikerroksisine valopihoineen, joka pitkänomaisena ulottuu Kino-Palatsin kadunvarsirakennuksen taakse. Hallin marmoriverhous toistaa naapurirakennuksen, Rautatalon Marmorihallin teemoja, ja kahvila on 1990-luvun alussa sisustettu Rautatalosta siirretyiltä kalusteilla. Rakennuksen alla on kolme maanalaista paikoituskerrosta. Yhdyskäytävä Keskuskadun alla yhdistää kirjakaupan Stockmannin tavarataloon.

Aikaisemmat vaiheet:

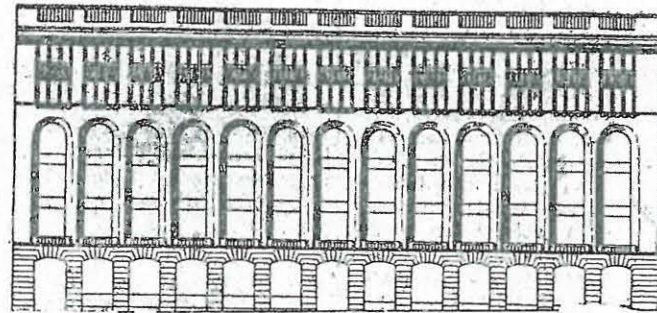
Stockmann osti tontin vuonna 1963 ja purki vuonna 1965 vastustuksesta huolimatta 1800-luvulta olevan

kadunvarsirakennuksen sekä 1910 rakennetun Jung & Bomanssonin piirtämän Kino-Palatsin elokuvateatterin. Uudisrakennustöitä odoteltaessa purkutonttia käytettiin vuoden verran tavaratalon henkilökunnan paikoitusalueena (Helander 1970, Valto 1990, Hansson 1988, Arkkitekten 6/1922, Arkkitehti 6/1974)

Myöhemmät muutokset

Rakennuksessa on suoritettu tilamuutoksia 1990- ja 2000-luvulla.

Uutta Helsinkiä.



RAUTATALO 1953-54

II / 95b / 4

Keskuskatu 3a

Arkkitehti Alvar Aalto, voittanut kutsukilpailuehdotus 1951;

rakennusvuodet 1953-54, rakennuttaja Hakasalmen Oy.

Rautakaupan keskusjärjestölle suunniteltu toimistotalo. Kuparilla ja pronssilla verhottu rasterijulkisivu ja Litoniuksen talon puoleinen "palomuuuri" on suunniteltu viereisen Kinopalatsin tiilijulkisivua ja muita Keskuskadun rakennuksia kunnioittaen. Pääoven sijoittuminen Stockmannin sisäänkäyntiä vastapäätä loi Keskuskadun poikki yhteyden Frosteruksen suunnittelemaan tavaratalon valopihaan. Pohjakerros jatkoi paikalta puretun basaarirakennuksen kookkaiden näyteikkunoiden teemaa. Aikanaan Karjakunnan myymälä ja Artekin sisustusmyymälä maanalaisine kerroksineen täydensivät osaltaan pidettyä arkkitehtuurin tyyllistä eheyttä. Rakennuksen arkkitehtonisena ja toiminnallisena keskuksena ja julkisen kaupunkitilan jatkeena toiminut, 2. kerroksen tasolla oleva, sittemmin rakennussuojelulailla suojeltu Marmorihallin valopiha, säilyi 1980-luvulle alkuperäisessä käytössään suihkulähteineen, viherkasveineen, kahviloineen ja vaate- ja muotoilumyymälöineen.

Nykyisen rakennuksen edeltäjät

Keskuskadun läpimurtotyön jälkeen rakennettiin korttelin keskeltä paljastuneen palomuurin tilalle uusi katujulkisivu, jonka eteen rakennettiin yhtenäiseen suunnitelmaan perustuva yksikerroksinen basaarirakennus suurine näyteikkunoineen ja terassikaiteineen Valter Jungin piirustusten mukaan (Jung & Jung 1925).

Myöhemmät muutokset

Rautatalon ja Marmorihallin ovet sulkeutuivat yleisöltä vuosia jatkuneen odottelun jälkeen uusimman muutosvaiheen valmistuessa vuonna 2001. Nordean pankkitoimintojen edellyttämät muutostyöt suunnitteli arkkitehtitoimisto SARC. (Aalto 1955, MARC 1999 Final Report, Nissi 2002, Hansson 1988)

AB KINO-PALATS OY:N LIIKETALO 1921

Keskuskatu 1b

II / 95 b / 2

Arkkitehti Eliel Saarinen, rakennuttaja Handverkare-Aktiebanken / AB Kino-Palats OY. 1910 rakennetun elokuvateatterin mukaan nimetty liikerakennus.

Suunnittelusta rakennuksesta toteutui komea, Keskuskadun puoleinen, arkadiaiheinen osa. Santamäen tummasta tiilestä muuratun julkisivun pohjakerros on tummanharmaata gabroa,

Myöhemmät muutokset

Handverkare-Bankenin jälkeen rakennukseen sijoittui Pohjoismainen (Suomalainen) Yhdyspankki. Pankkisali sisustettiin vuonna 1948. Sisätiloja on muutettu ja uudistettu useaan otteeseen, ja vuosina 1973-76 suoritettiin Risto Skogströmin suunnittelema peruskorjaus. Näyteikkunoita ja ulko-ovia muutettiin 1970-luvulla. Stockmannin tavaratalon myymälätilat ovat laajentuneet entisiin pankkitiloihin.

(Valto 1990, Hansson 1988, Arkkitekten 6/1922, Moilanen, Tiili 2/1978,)

(KUVA: Julkisivupiirros, Uusi Suomi 14.11.1920)





DOMUS LITONII 1845(1848)1920-I, 1950-I.

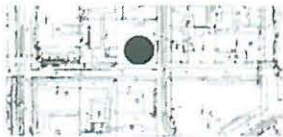
II / 95b / 3

Keskuskatu 3b

Litoniuksen talon alkuperäiset rakennuspiirustukset ovat vuodelta 1845, mutta myöhempiä muutoksia on tehty runsaasti. Rakennuttaja oli verhoilijamestari ja huonekalutehtailija Jonas Litonius, ja talo oli järjestyksessä kaupungin kuudes kolmikerroksinen yksityistalo. Huomattava muutos oli rakennuksen leventäminen ja korottaminen yhdellä kerroksella vuonna 1889. Museoviraston arkistovalokuvassa silloinen rakennuttaja poseeraa talonsa edessä Aleksanterinkadulla.

Myöhemmät muutokset

Keskuskadun rakentamisen yhteydessä Litoniuksen perilliset ostivat Ekbergin rakennuksesta jäljelle jääneen seitsemän metrin levyisen tontinkaistaleen. Siihen suunniteltiin myymälärivi, ja samassa yhteydessä myös itse Litoniuksen talon julkisivun "siistimistä ja koristelua ajanmukaisella tavalla". (Hbl 15.3.1922). Arkkitehti Valter Jung (Jung & Jung) suunnitteli Keskuskadun varrelle 1-kerroksisen myymäläsiiven terasseineen (1925-1928), joka alunperin ulottui Kínopalatsiin asti, kunnes osa purettiin Rautatalon tieltä 1950-luvulla.



LIITTOPANKKI 1929

II / 97 / 5

Keskuskatu 5

Arkkitehti Pauli.E. Blomstedt voitti arkkitehtikilpailun 1927 ja rakennus valmistui 1929. Liittopankkia pidettiin aikanaan modernin kaupunkikulttuurin tunnuskuva. Julkisivussa käytettiin harmaata graniittia ja terastirappausta. Rakennuksen julkisivun vertikaalikorostus on kunnianosoitus amerikkalaisille pilvenpiirtäjille, ja erityisesti Louis Sullivanin arkkitehtuurin periaatteille, jotka samalla sallivat tiheän väliseinäjaon monikäyttöisessä rakennuksessa. Liiketilöjen ohella ylimpiin kerroksiin sijoitettiin hotelli Carlton. Puhdaslinjaisen lasikatteisen Pankkisalalin pääsisäänkäynti avautui Aleksanterinkadulle, ja hotellin vestibyyli Keskuskadulle. Pohjakerros oli jaettu myymälätiloiksi, joissa toimivat mm. Solio, Finska Gummifabrikerna ja Keskuskadun myymäläikkunoiden rivin päätteenä pieni siemenkauppa. Alunperin myymäläkerroksen

kaarevien näyteikkunoiden yläpuolella oli liikkeiden nimet koottu friisaiheen puitteisiin, ikkunoita varjostivat suorat, raidalliset markiisit, ja rakennusta kiertävä tiheä rivi pallovalaisimia loi omaleimaisen, suurkaupunkimaisen valoiheen (HKM 1932), jota säästi viereisen, entisen VPK:n rakennuksen valaisinrivi ja Litoniuksen talon basaarikerroksen balusterivalaisimet. (Suomen rakennustaidetta 1932)

Nykyisen rakennuksen edeltäjät

Liittopankin tieltä purettiin kadun varrelta kolme matalahkoa kivirakennusta. Samalla levennettiin entisen Hakasalmenkadun katualueita kuudella ja puolella metrillä, ja tontinomistajan, Liittopankin, menetyks korvattiin mm. lisääntyneen kerrosluvun muodossa.

Myöhemmät muutostyöt

Liittopankin tilat toimivat myöhemmin Helsingin Osakepankin pääkonttorina. Hotelli lopetti toimintansa 1960-luvulla. Vuonna 1996 taloon asetui World Trade Center. Muutos- ja korjaustöistä vastasi Arkkitehtitoimisto Jan Söderlund Oy. Entinen pankkitalo taipui uuteen käyttöön ja rakennuksen pohjakerros yhdistettiin toiminnallisesti naapurirakennuksen korttelin sisäisiin kulkureitteihin myymäläineen, kahviloineen ja ravintoloineen.



Kiinteistö Oy Keskuskatu 7 Fastighets Ab 1968-70

II / 97 / 1

Keskuskatu 7

Pankki- ja toimistorakennus vuodelta 1968-70.

Arkkitehtuuritoimisto Heikki Castrén & Co

Liittopankin rakentamisen jälkeen esitti arkkitehti Pauli E. Blomstedt vuonna 1930 Arkkitehti-lehdessä (2/1930) hahmotelmia pankin laajentamiseksi liikerakennusten tasakorkuiseksi rivistöksi Ateneumin taakse. Sitten Mikonkadun puolelle rakennettu Aikatalo (1959) ja Ateneuminkuja, kaupakujayhteys Hallituskadun jatkeeksi, noudattivat Blomstedtin esittämiä periaatteita. Vuonna 1967 totesi Heikki Castrén: "Näin on uudelleen rakennettavan Kiinteistö Oy:n Keskuskatu 7:n massoiteltu määritelty tavallaan ennakoita umpikorttelirakennuksena täyttämään paikkaansa kaupunkikuvaa eheyttävällä tavalla. Ateneumin länsipuolella olevaa puistikkoa on

laajennettu suunnitteleamalla uusi liiketalo kulmansa osalta pilareille, jolloin Keskuskadun jalankulkuliikenne saa katetun 'suvantopaikan' istutuksineen ja suihkukaivoineen. Tältä piazzalta tullaan tekemään uusi sisäänkäynti Helsingin Osakepankin pankkisaliniin". (Arkkitehti 1-2/1967 s.16, vrt. kohta Maanalaiset ja maanpäälliset tilat). Pankkirakennuksen julkisivumateriaaleina käytettiin pronssia ja keraamista laattaa pilastereiden korostuksina.

Nykyisen rakennuksen edeltäjät:

Vapaaehtoisien Palokunnan (VPK) talo 1888, arkkitehti Theodor Höijer. O.M. Reuterin mukaan (1901) juhlasalia käytettiin konserttisalina. Myöhemmin 1900-l. alussa sali toimi mm. yksikamarisen eduskunnan kokoussalina ja sittemmin Liittopankin (Unionsbanken) pankkisaliniin. Ulkonevien sivurisalitiien väliin rakennettiin 1900-luvun alussa yksikerroksinen basaarityyppinen myymälärivi, johon sijoittui rivi "yhden ikkuna-akselin" vähittäismyymälöitä.

Keskuskadun leventäminen 1920-luvulla johti siihen, että Vapaaapalokunnatalon sivurisalitiit ja basaariosa poistettiin. Muutospiirustukset laati arkkitehti Runar Finnilä. Höijerin rikaspiirteinen julkisivuarkkitehtuuri korvattiin klassistisen pelkistyneellä, Liittopankkia säestävällä julkisivulla. Rakennuksessa ehti toimia Bomanin huonekalumyymälä, AB Grönros OY:n liiketiloja ja TE-MAN myymälä. Entinen VPK:n sali, johon Suomen ensimmäinen lainmukainen yksikamarinen valtiopäiväkokous oli kokoontunut, säilyi muutoksen jälkeen uusien julkisivujen takana, tosin jaettuna välipohjalla. Yläkerrassa toimi huonekalumyymälä ja alakerrassa aluksi IKL:n suosima ravintola Musta Karhu, ja sotien jälkeen arkkitehti Aarne Ervin sisustama, Kalevalaisten Naisten pyöröhuone, maineikas ravintola Kestikartano.

Myöhemmät muutokset

Lasikattoinen kahvila- ja myymäläpiha yhdyskäytävineen korttelin sisäosiin toteutettiin Arkkitehtitoimisto Jan Söderlundin suunnitelmien mukaan 1994-97;



ATENEUM 1887, 1901, 1991

II / 97 / 4

Keskuskatu 9

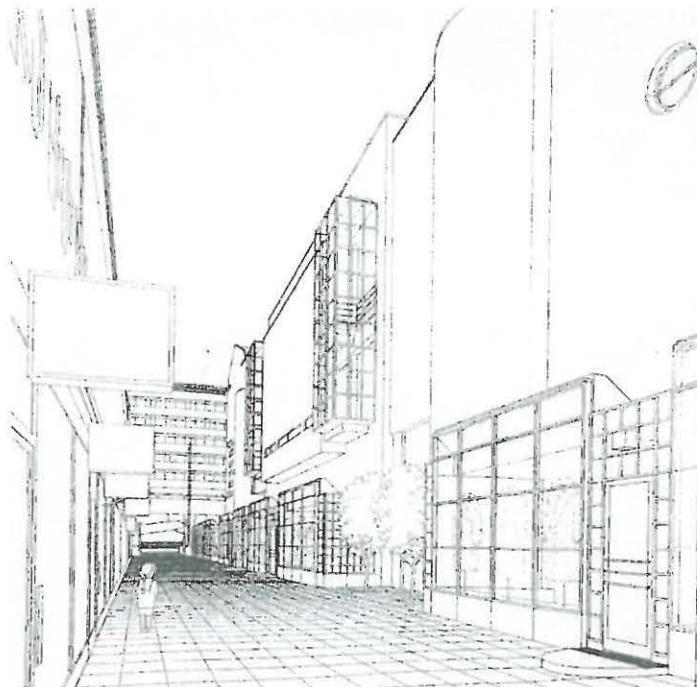
Suomen Taideyhdistyksen ja Taideteollisuusyhdistyksen talohankkeen toteuttaminen alkoi vuonna 1884, jolloin senaatti hyväksyi Theodor Höijerin laatimat piirustukset. Rakennus valmistui 1887. Huomattava laajennus toteutettiin 1901, edelleen Höijerin piirustusten mukaan, jolloin mm. siipiosia pidennettiin.

"Rautatien torin luonne on kokonaan muuttunut kahden uuden rakennuksen ansiosta. 1887 valmistunut, Höijerin suunnittelema Ateneum... "loisteliasta renessanssia"... Taiteen ja taideteollisuuden tyyssija... Siihen kuuluu nyt suuri näyttelyhalli, kokoelmasaleja, koulutiloja, ateljeetiloja ym." (O.M.euter 1901 s 41-48)

Myöhemmät muutokset

1970-luvulla rakennuksen tilat eivät enää vastanneet käyttäjiensä taidemuseon, Taideteollisen korkeakoulun ja Suomen Taideakatemian koulun vaatimuksia. Rakennus päätettiin siirtää kokonaan Suomen Taideakatemian säätiön käyttöön. Korjaus- ja uudistustyön yhteydessä avattiin Kaivokadun pääsisäänkäynnin rinnalle toinen kulku Ateneuminkujalta pihan kautta. Korjaus- ja uudistustyö 1980-luvulla suoritettiin Arkkitehtitoimisto Laiho-Pulkkinen-Raunio suunnitelmien perusteella.

Eteläpuolen naapurikiinteistöille oli myönnetty kioskirakennusoikeus, mikä oli tuonut Ateneumin takaseinää vasten kioskien rivistön. Naapurikiinteistöjen kanssa neuvoteltiin ratkaisu, jonka mukaan kioskit uusittaisiin ja liikenne Ateneumista kujalle tulisi mahdolliseksi. Ateneumille suunniteltiin uusi kujanpuoleinen julkisivu. Asemakaavaehdotuksessa kioskit oli suunniteltu julkisivuun alistuvaksi osaksi, mutta ne toteutettiin Ateneumin korjaustyön suunnittelijoiden mukaan sitä vastoin "itsenäisinä ja kansallisgallerian julkisivusta selvästi poikkeavana". (Laiho, Pulkkinen 1991)



KUVA

Ateneumin takasivun kioskirivit uusittiin 1980-luvulla.
Perspektiivipiirros 1988 Arkkitehtitoimisto Jauhiainen-Nuutila

B) Kadun länsipuolen rakennuskanta etelästä pohjoiseen



STOCKMANNIN TAVARATALON LISÄRAKENNUS 1989

Keskuskatu 2
II / 95a /
Gullichsen Kairamo Vormala Arkkitehdit Ky

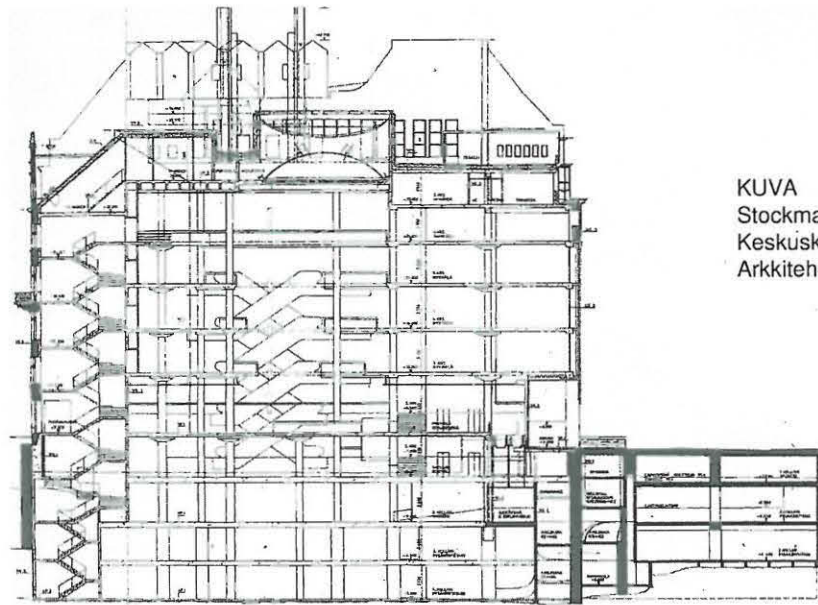
Stockmannin tavaratalon laajennuskilpailu julistettiin 1983-84. käsittäen myös Mannerheimintien puoleisen John Settergrenin (Arkkitehtitoimisto Grahn-Hedman-Wasastjerna, 1896) piirtämään Argoksen talon. Voittaneen ehdotuksen laatijat olivat Kristian Gullichsen, Erkki Kairamo, Timo Vormala ja Jaakko Sutela, Ehdotuksen mukaan purettiin Argos kokonaan julkisivua lukuun ottamatta. Keskuskadun ja Pohjois-Espladin kulman uudisrakennus valmistui vuonna 1989. Rakennus liitettiin Mannerheimintien puolella Argos-talon säilytettyyn julkisivuun ja Keskuskadun puolella Sigurd Frosteruksen Stockmannin tavarataloon vuodelta 1930. Valopiha sijoitettiin Keskuskadun puolelle.

Julkisivumateriaalina käytettiin pääasiassa lasitiiltä yhdistettynä graniittiin. Uusi sisäänkäynti sijoitettiin Pohjoisesplanadin ja Keskuskadun kulmaan siten, että sisäänkäynnin eteen muodostui pieni, graniittilaatoitettu etupiha.

Nykyisen rakennuksen edeltäjät

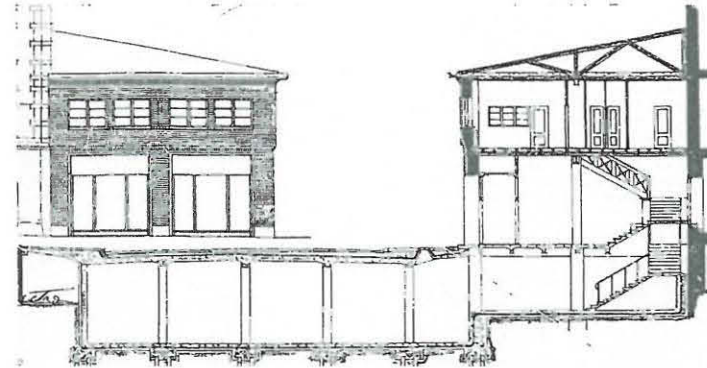
Paikalla on aikaisemmin sijainnut matala, Stockmannin rakennuttama ja Sigurd Frosteruksen suunnittelema basaarirakennus vuodelta 1921, jossa alun perin toimi urheiluosasto ja Albionin lamppumyymälä.

Akateemisen kirjakaupan uudisrakennuksen yhteydessä toteutettiin 1960-luvun lopulla Keskuskadun eteläpäähän huomattava muutos - ajoramppi rakennettiin Stockmannin kellarikerrokseen ja maanalaisiin pysäköintitiloihin, ja Eteläesplanadin länsipäähän sijoitettiin vastaavasti toinen ajoramppi. Keskuskadun jalankulkijat ohjattiin uuden ajorampin tieltä Stockmannin julkisivulinjan sisäpuolelle rakennuksesta lohkaistuun arkadikäytävään.



KUVA

Stockmannin lisärakennus ja Keskuskadun leikkaus v. 1987. Keskuskadun alapuolella yhdyskäytävä ja kaksi pysäköintikerrosta. Arkkitehdit KY 1987.

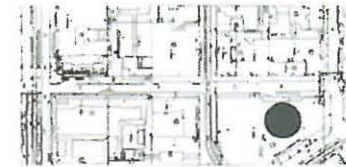


STOCKMANNIN TAVARATALO 1930

II / 95a /
Keskuskatu 2
Arkkitehti Sigurd Frosterus., arkkitehtikilpailun vuonna 1916 palkitun ehdotuksen kehittävyvaiheiden jälkeen. Keskuskadun katurakennustöiden jälkeen valmistui ensin matalampi "Stockmann-alkio", joka vuoteen 1930 mennessä korotettiin täyteen korkeuteensa, kahdeksaan maanpäälliseen kerrokseen. Tavaratalo, jonka sisäänkäynnit avautuivat kolmelle keskustan vilkkaimmista kaduista, ja jonka kokoavana sisätilana toimi valokatteinen suuri keskushalli, toi mannermaisen säväyksen Keskuskadun kaupunkikuvaan. Kimmo Sarje on todennut, että transparenttisuuden ihanne - ulko- ja sisätilan välinen yhteys sekä hyvät näköyhteydet rakennuksen sisällä - on ominainen Stockmannille. Jo alunperin rakennukseen liittyi Keskuskadun alle ulottuva kellarikerros. (Ab Stockmann Oy 1931; Suomen rakennustaidetta 1932; Sarje

KUVA

Sigurd Frosteruksen suunnittelema basaarirakennus. Leikkauksessa näkyy Keskuskadun alle sijoitettu kerros. Piirustus 1921.



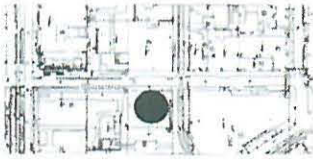
1995)

Nykyisen rakennuksen edeltäjät

Juuri vanhan Hakasalmenkadun päätteeksi rakennettu Ekbergin uusrenessanssitalo purettiin kadun avauksen yhteydessä. Stockmannin nykyisen korttelin Aleksanterinkadun puolelle oli vuosisadan alussa pystytetty yksikerroksinen basaarirakennus.

Myöhemmät vaiheet

Stockmannin tavaratalossa on vähitellen toteutettu sisäisiä muutoksia, jotka kuitenkin jäävät tämän selvityksen ulkopuolelle. Siihen kuuluvat sen sijaan ajoluiskan vaatima, edellä mainittu sisäänveto 1960-luvulta ja Keskuskadun alapuolisten tilojen muutokset.



HERMEKSEN TALO 1895-97

Keskuskatu 4
II / 96 / 30

Arkkitehtitoimisto Grahn, Hedman & Wasastjernan suunnittelema Hermeksen liike- ja asuintalo Aleksanterinkadun ja silloisen Hakasalmenkadun kulmassa (piirustukset vuodelta 1895) muodostui eräänlaiseksi toimiston läpimurtoetyöksi (Argos-talon piirustukset on päivätty seuraavana vuonna). Aleksanterinkadusta oli juuri kehitymässä kaupungin tärkeimpiin kuuluvia liikekatuja, ja komea viisikerroksinen uusrenessanssitalo näyteikkunoiineen poikkesi mittakaavaltaan kadunvarren vanhemmasta, matalammasta rakennuskannasta (Hansson 1998). Rakennuksen naapurisiin valmistui 1899 Stefan Michailoffin suunnittelema liiketalo, jonka rakennuttajana oli vuodesta 1887 rakennustarvikekauppaa harjoittanut suurliikemies Tallberg.

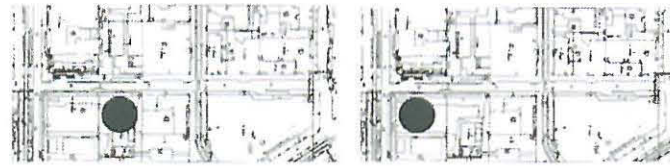
Aikaisemmat vaiheet

Y. Weilin kirjoitti muistelmissaan vuosilta 1885-88 Hermeksen talon edeltäjästä, kadun kulmassa sijainneesta punakeltaista, yksikerroksisesta puutalosta, jossa oli kaaripäätteiset ikkunat. Siellä oli toiminut Panoptikum. Kauppias Rydman vuokrasi talon ja avasi siihen lamppukaupan, joka säilyi myöhemminkin Keskuskadun katukuvassa Albionin lamppukaupan nimellä. (Alho-Rauanheimo s 136 kuva Aleksanterinkadun länsipää 1895).

Korjaus- ja muutostyöt

Arkkitehti W.G. Palmqvist laati 1920-luvulla suunnitelmat näyteikkunoiden suurentamiseksi. Vuodesta 1985 alkaen toteutettiin rakennusten korjaus- ja muutostöitä Arkkitehtitoimisto Jauhiainen-Nuutilan suunnitelmien mukaan. Rakennuksen sisäpiha oli tuolloin vielä säilyttänyt kivikaupungin takapihan luonteensa, ja siellä toimi joitakin pienyrityksiä, mm. peltisepänverstas. Arkkitehti-lehden lyhyt projektiesittely kiteytti: "Päämääränä on muuttaa tämä perinteisesti suljettu tontti rakennuksineen myös piha-alueiltaan toimivaksi liike- ja kävelytilaksi, osaksi City-korttelin ja Helsingin keskeisimpien kortteleiden sisäistä, laajaa jalankulkuverkkoa". (Arkkitehti 6-7/1985).

(Hansson 1998, Arkkitehti 6-7/1985)



MAKKARATALO, City-Center 1963-68

Keskuskatu 6 ja 8
II / 96 / 4
Viljo Revell ja Heikki Castrén

Vuonna 1958 alkoi kiinteistön omistajien tilauksesta arkkitehti Viljo Revellin koko korttelia käsittävän City-Centerin yleissuunnittelu. Vanhojen rakennusten purkutyöt aloitettiin 1964. City-Centerin ensimmäinen vaihe valmistui 1967 huhtikuussa, ja nimi "City-makkara" tuli heti käyttöön (US 13.4.1967). Arkkitehti Viljo Revellin (k. 1964) työtä jatkoi Heikki Castrén.

Rakennuksen julkisivut olivat alaosassa osittain marmoria, osittain puhtaaksi valettua betonipintaa, ylempien kerrosten seinäpinnat päällystettiin keraamisilla laatoilla. Lehtitiedon mukaan kohua herättänyt "City-makkara" oli maistraatin päätöksen mukaan päällystettävä pronssilla (US13.4.1967).

City-Centerissä toteutettiin liikenteellinen monitasoratkaisu tunneliväylälineen, Suomessa harvinainen ratkaisu, jossa omistussuhteista riippumatta lastaus- ja paikoitusratkaisut tehtiin kokonaissuunnitelma, ja sisäänajot toteutettiin keskitetysti. Ns. Makkaratalon tuomat Keskuskadun pohjoispään liikennejärjestelyt paikoitusasoille ylös ja alas johtavine ajoramppeineen aiheuttivat huomattavan muutoksen jalankulkijoiden ympäristöön. Itse paikoitustason reuna pyöristettyine betonikaiteineen jouduttiin käsittelemään lääninhallitusta myöten, kun toteutus ei vastannut myönnettä rakennuslupaa. (HKKH 1964 II:23-24; HKKH 1971:153)

Aikaisemmat vaiheet

Keskuskatu 6
1900-luvun alkuun asti oli palomuurien varjossa säilynyt yksikerroksinen empirepuurakennus vehreine pihapuuvarhoineen ja lasiverantoineen. Tontti myytiin Tallbergille ja rakennus purettiin n.1905. Paikalle nousi arkkitehti Selim Lindqvistin suunnittelema ja Julius Tallbergin rakennuttama yksikerroksinen wieniläisjugend-tyylinen basaarirakennus myymälöineen ja ravintoloiineen, ns. Centralin talo. Tämä taas joutui väistymään kun paikalle alettiin toteuttaa City-Center-suunnitelmaa.

Keskuskatu 8
Viereinen, korttelin kulmatalo oli alunperin Frans Anatolius Sjöströmin ja Theodor Höijerin piirtämä rautatiehallituksen nelikerroksinen asuin- ja liikerakennus vuodelta 1875 (1878). Kulman viistetty muoto

palautui 1800-luvun varhaiseen asemakaavaan, jossa Hakasalmenkatu oli vedetty Kaisaniemen puistoon asti ja kulma muodosti osan neljän kadunkulman viistämällä luotua aukiomaista risteystä (vrt Helsingin kartta 1847). Ennen purkua City Centerin alta rakennus tunnettiin Skohan talona. (Valto 1990, Arkkitehti 6-7/1985, Viljo 1985, US 16.10.1966)

Liikemies Julius Tallbergin 1900-luvun alussa kaavailemat keskustan jalankulkuyhteydet ja kauppakujat loivat suuntaa Soopelikorttelin (96) myöhemmille muutoksille. Tallbergin ja Eliel Saarisen hankkeet leimasivat korttelin rakenteen kehitystä. Vuonna 1908 on päivätty Eliel Saarisen luonnospiirustukset Tallbergin kauppakujaa varten. Sekä pihatasolta että II kerroksen jalankulkutasolta oli avattu porrasliittymä Hakasalmenkadulle avautuvaan poikkikujaan. Vuonna 1909 valmistui Hermann Geselliuksen laatima kauppakujasuunnitelma, ja vuosina 1909-10 toteutettiin Tallbergin kauppakujarakennuskompleksi "Citypassagen", Eliel Saarisen piirustusten mukaan. Hakasalmenkadun puolelle nousi Lindqvistin piirtämän kadunvarsirakennuksen taakse kolme-nelikerroksinen rakennus, jonka läpi johti porttikäytävä varsinaiselle kauppakujalle. (Valto 1990):

Myöhemmät muutokset

Makkaratalon länsipuolella toteutettiin vuosina 1979-83 Arkkitehtitoimisto Jauhiainen-Nuutilan suunnitelmien mukaan City-korttelin rakennusten ja jalankulkumiljöön saneerauksen ja täydentämisen A-vaihe, käsittäen OY Tallberg AB:n kiinteistöt. B-vaihe, City-Centerin saneeraus, aloitettiin vuonna 1984. "City-Centerin saneerauksessa keskityttiin ensisijaisesti niiden 1960-luvulla keskeneräiseksi jääneisiin pihajulkisivun ja paikoituksen osiin, jotka olennaisesti vaikuttavat Eliel Saarisen rakennusta kiertävän kävelyväylän nykyiseen vakaakäyttöön ja asemaan korttelin jalankulkuverkon sekundaaritalana". Tavoitteena oli "ehyttävän rakentamisen avulla parantaa jalankulkumiljöötä, ja elävöittää toiminnallisesti kävelymiljöötä". Samalla tutkittiin "kävelytasojen ja paikoituskerrosten raskaahkojen kaiteiden keventämistä uusilla materiaaleilla". (Arkkitehti 6-7/1985).

Korttelin sisäosissa on suoritettu muutostöitä 1981-83 ja 1986-87, jolloin myös rakennettiin ns. Prisma Hermeksen palomuurin kylkeen. Keskuskadun varren arkadikäytävään lisättiin kioskeja "makkaran" alle 1990-luvun alussa.

KESKUSKATUUN LIITTYVÄT MERKITTÄVÄT SISÄTILAT

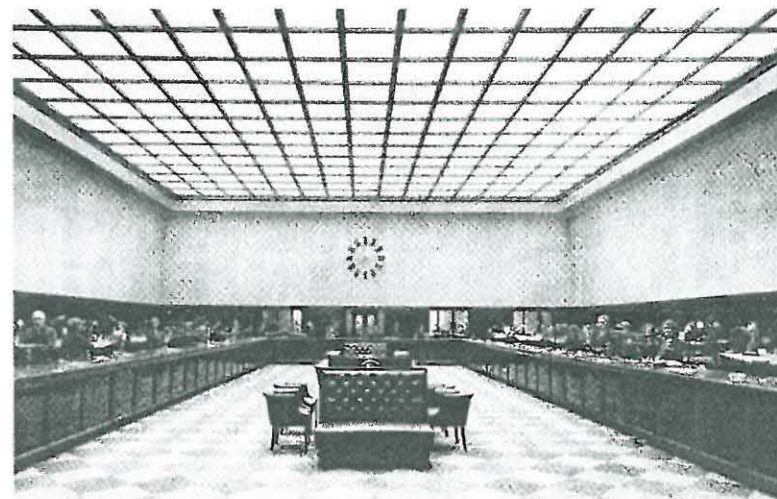
Keskuskadun katu ympäristön historiaan liittyvät olennaisesti myös kadunvarsirakennusten merkittävät, hallimaiset sisätilat alkaen Höijerin suunnittelema Vapaan palokunnan salista, joka olemassaolonsa aikana 1880-luvun lopulta 1960-luvulle ehti palvella varsin kirjavia käyttötarkoituksia. Kadunvarren pienehköt myymälätilat ovat kokeneet lukuisia muutoksia. Vanhemmat, sisustukseltaan viimeistellyt myymälät, kuten Rautatalon alkuperäinen Karjakunta-myymäälä tai Artek, ovat kadonneet.

Keskuskadun arkkitehtonisesti ja historiallisesti merkittävistä sisätiloista purettiin 1960-luvulla VPK:n sali ja Kino-Palatsin elokuvateatteri. VPK:n mukana katosivat ravintola Kestikartano ja kahvila Nissen. Samoihin aikoihin katosi Liittopankissa alusta alkaen toiminut hotelli Carlton. 1970-luvun vaihteessa kuvailtiin keskustan toiminnallista muuttumista seuraavin sanoin: "Onko keskusta olemassa kaupunkilaisia varten? Ei, sillä suuryritykset rakentavat automyymäälänsä ja pankkipalatsinsa sinne missä ennen oli kahviloita, ravintoloita ja elokuvateattereita. Siksi kaupunki kuolee iltaisin". (Kenen Helsinki? 1970, s.57)

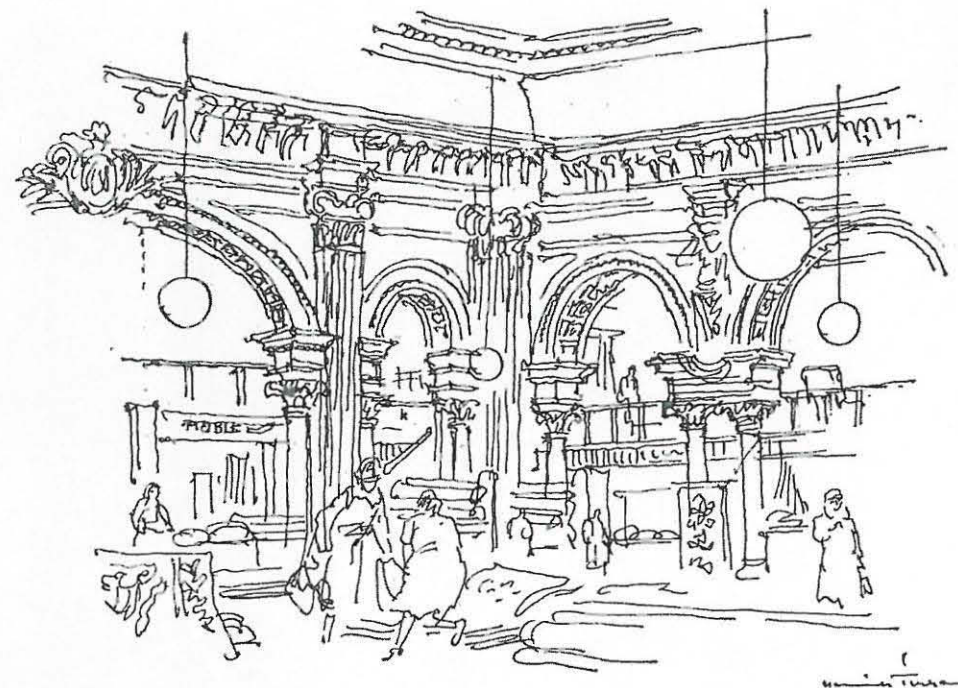
Keskuskadun rakennusten sisätiloja on käsitelty tarkemmin jo edellisessä luvussa. Merkittävimpiä nykyisiä sisätiloja ovat Pauli.E. Blomstedtin suunnittelema Liittopankin sali, Sigurd Frosteruksen suunnittelema Stockmannin tavaratalon valopiha, Alvar Aallon suunnittelemat Rautatalon Marmorihalli ja Kirjapalatsin myymälähalli. Liittopankin entinen, lasikatteinen pankkisali on saanut sopivan käyttötarkoituksen World Trade Centerin osana, Stockmannin tavaratalon valopiha on alkuperäisessä käytössään, samoin Akateeminen kirjakauppa. Sen sijaan Keskuskadun sisätilojen kohokohta, Marmorihalli, on suljettu ulkopuolisilta toimiessaan muutos- ja korjaustyön jälkeen pankin lounaskahviona.



KUVA
Rautatalon Marmorihalli vuodelta 1955. Alvar Aalto seitsemässä talossa 1998.



KUVA
Liittopankin pankkisali. Standertskjöld 1996.



KUVA
VPK:n juhlasaliin sijoitettu
mattomyymälä. Henrik Tikkasen piirros
1966, Hufvudstadsbladet.

KESKUSKADUN KATUKUVAN KEHITYS

Kadun ympäristön rakentuminen ja kadun ilmeen muuttuminen

NELJÄ LÄPILEIKKAUSTA VUOSILTA 1915, 1930, 1970, 2003

Keskuskadun historian vaiheita havainnollistetaan neljän eri ajankohdan tilannetta esittävien "läpileikkausten" avulla. Jokainen ajankohta havainnollistetaan kadun pituusleikkausten (katujulkisivut) avulla, joihin liittyy valaistusta, kalustusta, pintamateriaaleja ja yksityiskohtia kuvaavaa aineistoa sekä selventäviä tekstejä.

HAKASALMENKATU 1915

Vuonna 1915 Hakasalmenkatu oli vain kahden korttelin välinen katu, jonka päättäneenä oli etelässä Ekbergin kivitalo Aleksanterinkadun varrella. Pohjoispää aukeni Rautatienrille, ja 1840-luvun kartassa esitetystä viistokulmaisesta aukiosta oli enää jäljellä rautatieleisten asuintalo, Theodor Höijerin ja Frans Anatolius Sjöströmin 1870-luvulla suunnittelema uusrenessanssityylinen asuinrakennus. Aleksanterinkadun kulmaan oli vuonna 1897 noussut komea Hermes-talo. Tämän naapurina oli vielä 1900-luvun alkuun mennessä väistyvän puukaupungin jäänte: yksikerroksinen puurakennus lasikuisteineen. Rakennus purettiin ja sen tuuhea puutarha hävisi Selim Lindqvistin suunnitteleman basaarirakennuksen tieltä.

Kadun itäpuolelle oli 1800-luvun viime vuosikymmeninä rakennettu Ateneum ja Vapaapalokunnan talo, jonka keskiosa oli arvokkaasti vedetty sisään jalkakäytävältä. Ulkonevien sivurisalitiien väliin oli vuoteen 1915 mennessä rakennettu yksikerroksinen basaarimainen myymälärivi, jossa välillä myytiin konjakkia ja jalkineita, myöhemmin mm. pölynimureita. Kun Liittopankki (Unionsbanken) muutti entisen juhlasalin ja eduskunnan kokoussalin pankkisaliksi, katosivat myymälät joksikin aikaa. Ateneumin päädyn ja jalkakäytävän väliselle alueelle oli istutettu tuuhea puistikko, jota suojasi ilmeikkäästi muotoiltu rauta-aita. Aidan tolppien muoto on vielä säilynyt Ateneumin 1990-luvun korjaustöiden yhteydessä uudistetun puistikon aidassa.

Vuosisadan vaihteen postikortissa (päivätty 1905) Hakasalmenkatu näyttäytyi vielä varsin rauhallisena kadunpätkänä. Ajourata oli päälystetty mukulakivillä (jo ennen 1881, HKKH 1890) ja katua valaisivat matalat kaasuvälilyhdyt. Jalkakäytävien ulkoreunalla oli lisäksi raitiovaunujen monimuotoisia johdintolppia. Idänpuoleisen jalkakäytävän reunakivi oli hakattua graniittia ja päällysteenä asfaltti. Länsipuolen jalkakäytävä oli vielä vanhempaa perua: siihen kuului viistetty mukulakivet pengeri ja reunavyöhyke, sekä isoja graniittilaattoja.

Vuonna 1904 julkaistujen Helsingin katuja koskevien tilastotietojen mukaan Hakasalmenkadun pituus oli 148,09 m ja leveys 14,85 m (tarkistusmittaus v.1926, HKPA 1926:3). Katu oli kokonaan kivetty seuraavasti:

Ajotie noppakiveä: 440,10 m² (v.1904); 753,40 m²; mukulakiveä 249,11 m²

Jalkakäytävät "Asfalttia tai Sementtiä" 459,45 m²; "Noppa-, Paasi- tai Mukulakiveä" 455,07 m².

Kokonaisala oli 2,357,13 m², "Käytävän" leveys 3,00 m (HKKH 1904; Taulu N:o 9)

Kadun päällysteet ja yksityiskohdat muuttuivat vuoteen 1915 mennessä. Kadun päällyste vaihdettiin 1900-luvun alkuvuosina nupukiveksi. 1910-luvulla kahdet raitiovaunukiskot kulivat rinnakkain ajoradalla ja uudet sähköiset pylväsvalaisimet valaisivat katua.

KESKUSKADUN MUODOSTUMINEN 1915-1930

(Kuva: Piirros HeSa 3.11.1921 Uusi kulkuväylä keskikaupungilla).

(Kuva: perspektiivipiirros US 2.11.1921)

(Kuva: Mainospiirros Hbl 21.3.1926 " I morgon öppnas i Unionsbankens affärshus, Hagasundsgatan 7, huvudstadens nyaste Automobilaffär. Pääkaupungin Automyynti O.y.)

Keskuskadun syntyyn liittyvät vaiheet, aloitteet, päätökset, kaavoitus ja kiinteistömuodostus, ovat luettavissa kunnallisista asiakirjoista (HKPA 1917:14; HKPA 1920:3; HKPA 1926:3; HKPA 1927:4; HKKH 1917,1920,1921,1926 1:38,1927 1:6).

Hakasalmekadun avajaisia 2.11.1921 selostettiin Helsingin Sanomissa seuraavasti:

"Eilen klo 3 i.p. awattiin liikenteelle Hakasalmenkadun uusi osa pienellä juhllisuudella, johon ottivat osaa rakennuttajain G.F.Stockmann Oy:n, ja Oy Kinopalatsin, kaupunginwaltuuston ja kaupungin wiranomaisen sekä rakentajan Oy Constructorin edustajia. Paljon yleisöä oli kerääntynyt toimitusta katselemaan. Kun oli ripustettu kolme lippua liehumaan poikki kadun, astuivat estenauhan wiereen Stockmann-yhtiön johtaja, konsuli Karl Stockmann ja kaupungin kunnallispormestari J. von Haartman, joista edellinen lyhyellä puheella luowutti kadun kaupungille, kohdistaan muutamia kiitosten sanoja kadun warsinaisille suunnittelijoille professori Eliel Saariselle ja tohtori Sigurd Frosterukselle, rakentajalle Oy. Constructorille sekä Helsingin kaupungille, joka on awustanut kadun rakentamista määrärahalta ja muulla kannatuksella. Lausuttuaan toivomuksen, että katu tuottaisi rakennuttajain toiwoman hyödyn kaupungille, leikkasi pormestari estenauhan poikki ja julisti uuden kulkuwäylän awatuksi."

Lehdessä annettiin rakentamista koskevia yksityiskohtaisia tietoja. Uusi katu oli 110 metrin pituinen ja 23,5 metrin levyinen. Kadun alle oli rakennettu kellari Stockmann-yhtiön varastoja varten. Kellari oli suurin koko kaupungissa, sillä se käsitti uuden kadun koko alustan. Kellarin pituus oli 109 metriä, leveys 20 metriä ja korkeus 3,6 - 5,5 metriä. (HeSa 3.11.1921)

Kadun valaistuksessa luovuttiin pylväsvalaisimista 1920-luvun kuluessa. Valokuvien perusteella on ripustettujen valaisinten malleja vaihdettu ainakin kerran vuosikymmenen kuluessa. (kuvat 1921, 1925, 1927 jne.; sähkövalaistuksesta HKKH 1921:107.)

KESKUSKADUN KATUKUVAN KEHITYS

Kadun ympäristön rakentuminen ja kadun ilmeen muuttuminen

KESKUSKADUN MUODOSTUMINEN

1915-1930

KUVAT

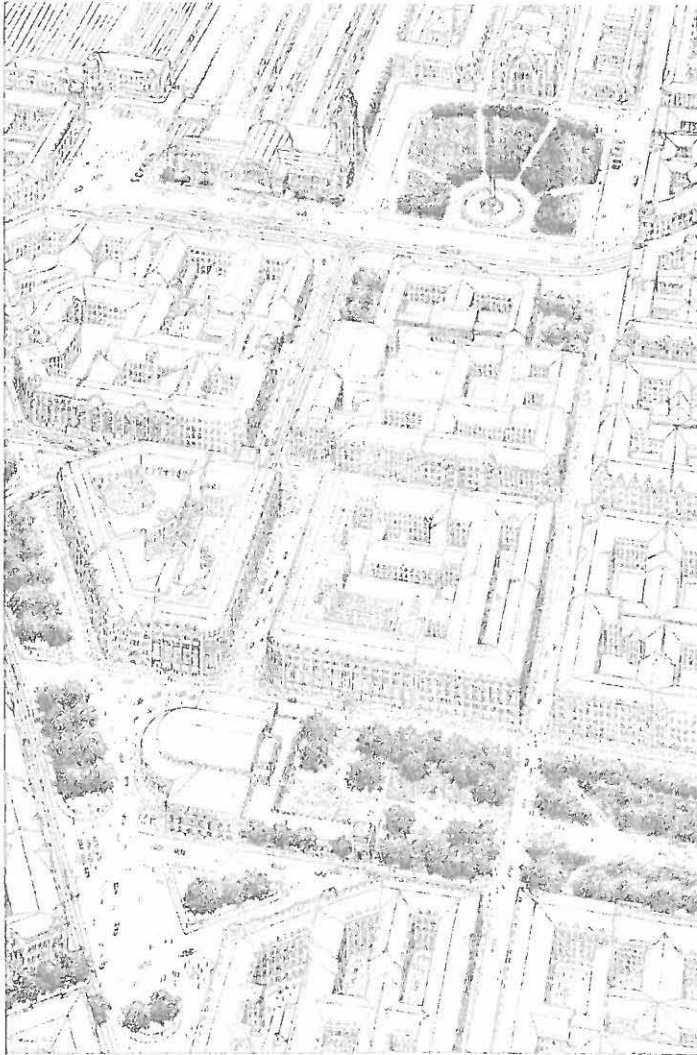
Keskuskadun havainnepiirros, Eliel Saarinen 1916 (ARK 1-2/1967)

Uusi kulkuväylä keskikaupungilla, piirros HeSa 3.11.1921

Uusi katu..., perspektiivipiirros US 2.11.1921

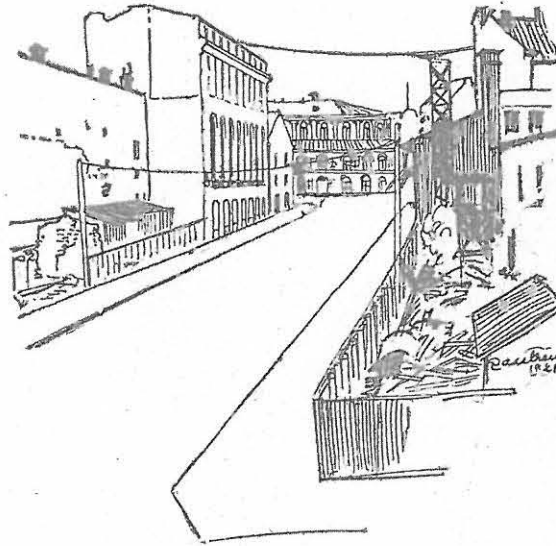
"I morgon öppnas....Pääkaupungin Automyynti O.y., mainospiirros

Hbl 21.3.1926



Uusi katu pääkaupungin keskukseen.

Hakasalmenkadun jatko avataan
tänään liikenteelle.



Uusi kulkuväylä keskikaupungilla.



I MORGON

ÖPPNAS
i Unionbankens
affärshus, Haga-
sundsgatan 7, hu-
vudstadens

NYASTE AUTOMOBIL- ÄFFAR

Bemyndigad försäljare för Ford och Lincoln automobile
samt Fordson traktorer.



Hagasundsgatan 7. Telefoner: 23 950 & 23 960.
Verkstud och garage: Skilttnaden 2. Tel. 23 970.

KESKUSKADUN KATUKUVAN KEHITYS

Kadun ympäristön rakentuminen ja kadun ilmeen muuttuminen

KESKUSKATU 1930

1920-luvulla oli avattu Hakasalmenkadun jatke Pohjois-Esplanadille asti ja kadun pohjoisosa oli levennetty. Kadun virallinen nimi oli nyt Keskuskatu. Kino-Palatsin, Liittopankin ja Stockmannin uudisrakennukset antoivat katukuvalle modernin, mannermaisen leiman. Keskuskadun urbaani tunnelma välittyy Fred Runebergin, Pietisen, Olof ja Eric Sundströmin ottamista valokuvista, jotka myös auttavat hahmottamaan kadun yksityiskohtien muuttumista.

Kaupungin kartta vuodelta 1929 osoittaa raitio- ja linja-autoliikenteen reittejä Keskuskadulla ja Aleksanterinkadulla. Keskuskadun pohjoisosassa kulkivat raitiolinjat 3,6 ja 7 vastakkaisiin suuntiin, Aleksanterinkadun ja Vilhonkadun suuntaan. Raitiovaunukiskojen ohella profiloidut, tunnusomaiset johdinpylväät olivat edelleen osa katukuvaa. Linja-auton n:ro 01 reitti kulki koko Keskuskadun pituudelta (kartta 1929, HKA).

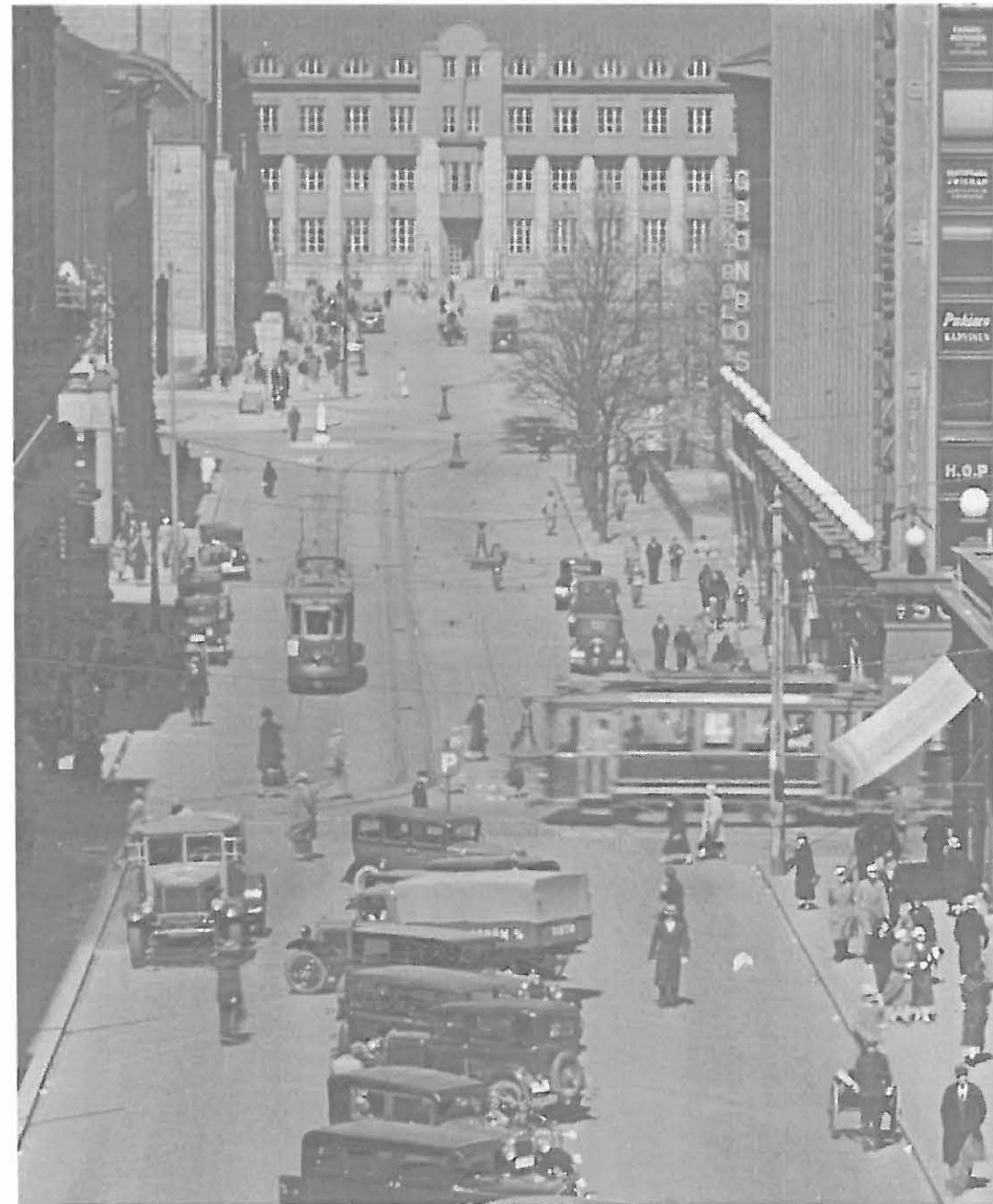
Stockmannin edessä olevan kadunosan liikennejärjestelyt poikkesivat tavanomaisesta: kadun keskelle oli liikennemerkein osoitettu vinopysäköintikaista. Aleksanterinkadun pohjoispuolella, jossa kulki raitiovaunuja, noudatettiin kadunvarsipysäköintiä.

Ajoradan päällysteenä oli edelleen yhtenäinen nupukiveys, jonka limityskuvion suunta oli poikittainen kadun pituussuuntaan nähden. Jalkakäytävien reunat olivat graniittia, mutta käytävien päällysteissä esiintyi asfaltin lisäksi vaihtelua: Stockmannin edessä oli omaleimainen, väritykseltään ja mitoitukseltaan rakennuksen arkkitehtuuriin sovitettu kiveyskuvio. Centralin basaarirakennuksen edessä näkyy 1930-luvun valokuvissa vinolaatoitus, joka lienee koostunut vaaleasta keraamisesta laatasta. Vastaavanlainen laatoitus oli vielä 1990-luvun alussa säilynyt Lasipalatsin edessä.

Kadulle oli 1920-luvun kuluessa sijoitettu korokkeita, mm. liikennemerkkejä (pysäköintimerkki) varten. Valokuvassa vuodelta 1936 näkyy Stockmannin edessä erikoinen polkupyöräteline (HKM 14010, Pietinen), joka mainittiin vielä lehtiartikkelissa vuonna 1966.

Muita katukuvan leimallisia piirteitä ovat mainosten lisääntyminen, sekä mainoskylteinä että silmiinpistävinä palomuurimainoksina. Myymälöiden nimikyltit koottiin tyylikkäästi julkisivufriisiksi Liittopankin uudisrakennuksessa, ja Hermeksen talossa pyrittiin yhtenäistämään pohjakerroksen myymäläjulkisivua rakentamalla kevyt, viistopintainen mainosnauha koko Keskuskadun julkisivun pituudelta (Eric Sundström 1927, neg 25420).

1930-luvun katuvalaistuksessa käytettiin sekä kadun yli ripustettuja, kellomallisia valaisimia että julkisivuihin kiinnitettyjä, konsolien kannattamia opaailiasipalloja.



KUVA

Keskuskadun ja Aleksanterinkadun risteys, kuva Fred Runeberg neg 192518 MVHKA

KESKUSKADUN KATUKUVAN KEHITYS

Kadun ympäristön rakentuminen ja kadun ilmeen muuttuminen

KATUKUVAN MUUTTUVIA PIIRTEITÄ 1950-1970

Uusia piirteitä katukuvassa edustivat 1950-luvulta alkaen kadunkulmien putkisuojakaiteet, merkikäveillä osoitetut suojakorokkeet, mainoskioskit ja suuret valomainokset. Kadun keskiliinjan vinopysäköinti oli sallittu 1950-luvulla myös Aleksanterinkadun pohjoispuolella kun sieltä oli siirretty raitiolinjat kulkemaan Mannerheimintien kautta.

Nimimerkki Urbanus käsitteli vuonna 1966 Uudessa Suomessa Keskuskadun historiaa ja nykytilannetta. Keskuskadun merkitystä ja ongelmia liikenteen katuna hän kuvaili seuraavasti:
"Juuri sellaiseksihan se alunperin rakennettiin. Olisikohan viittäkääntöistä vuotta enempiä siitä, kun ajoradan keskelle ollut viistopysäköinti lopetettiin? Tuskin ja silloin siinä oli myös Stockmannin tavaratalon polkupyöräteline. Se on jäänyt mieleeni siitä merkillisestä syystä, että joskus vuosia sitten olin semmoisessa virassa, että tehtäväkseni tuli selittää mihin perustui tämä pyörätelineenpito-oikeus. Ongelma ei tullut koskaan ratkaistuksi, sillä Stockmann itsekään ei tiennyt sitä, mutta kun viistopysäköinti lopetettiin, Stockmann vapaaehtoisesti (onneksi) luopui telineestään ja uudet tuulet alkoivat silläkin kertaa puhallella kadulla. Tai oikeastaan pakoputket, sillä niistä tuulistahan lähinnä on kysymys. Mutta merkilliseksi ja ainutlaatuiseksi, tässäkin suhteessa ratkaisemattomaksi ongelmaksi on Keskuskatu jäänyt siinä suhteessa, että juuri Keskuskadulla ja nimenomaan vain Keskuskadulla on sallittu tuo 'vihonviimeinen' 'kaksoisparkkeeraus', pysäköinti keskelle ajorataa, toisen, jalkakäytävän reunaan jo pysäköidyn ajoneuvon viereen (....) Keskuskadulla ei tapahdu mitään. kaikki seisovat, pysäköidyt autot, eteenpäin pyrkivät autot, seisautumispaikkaa etsivät autot (...) Tosin ovat maksullinen pysäköinti ja osittainen seisautumiskielto parantaneet tilannetta, mutta parantamista on vieläkin." (US 16.10.1966, s.4)



KUVA

Keskuskatu vuonna 1959, kuva Fred Runeberg 1959, MVHKA
Asfalttia sateessa, kuva B. Dilén 1953, HKM Lauantai
Liikeneruuhka Keskuskadulla, kuva Hufvudstadsbladet 14.4.1968
Talvinen Keskuskatu, kuva: Hbl 17.1.1951, MVHKA

KESKUSKADUN KATUKUVAN KEHITYS

Kadun ympäristön rakentuminen ja kadun ilmeen muuttuminen

KESKUSKATU 1970

"Tietynlainen metropolitaaninen tuntu"

"City-kulma ja City-keskus ovat juuri jo ehtineet harjannostajaisia pitemmälle, Kino-palatsin tontilla ovat työt jo alkaneet ja vastapäisen kulman, myös Stockmannin omistaman, rakennustyöt odottavat vain tämän valmistumista. Ja samanlaiseen vaiheeseen on ehtinyt palokunnantalon-Kestikartanon rakennus, jonka seuraajasta ovat ensimmäiset tiedot jo tihkuneet julkisuuteen. Hämmästyttävää on siis se muodonvaihdos, jonka Keskuskatu on juuri nyt kokemassa." (US 16.10.1966,s.4)

"Keskuskadun kasvat ovat muuttuneet jälleen kerran - ja jälleen kerran on tässä muuttumisessa ollut olennaisena tekijänä kaupunkimme liike-elämä. Sen yritykset toimistoiheen, myymälöineen ja esittelyhuoneistoiheen ovat antaneet Keskuskadun ja Asema-aukion kasvoille taas uuden leiman. Sen vaiheille on nyt pesiytynyt tietynlainen metropolitaaninen tuntu, Helsinki on saanut oman, jalankulkija-ostajalle omistetun 'Mall'nsa, ja vaikka sen ahtaahko ympäristö Keskuskadulta itseltään käsin katsottuna ei ehkä teekään täyttä oikeutta sen jyhkeälle arkkitehtuurille, niin joka tapauksessa on sisältö sitä kiintoisampi".(US 13.4.1967)

"Kaupunkikeskustojen järjestelyongelmaksi on tullut kysymys siitä, olisiko niissä sallittava suuren ihmismäärän vai joltisenkin automäärän pyöriskely ja seisominen" (Jorma Mänty, Arkkitehti 1-2/1967)

"Poikkiliikenteen huomattavaksi väyläksi on muodostunut Keskuskatu, jopa niin, että on tullut aiheelliseksi sallia sillä vain pohjoisesta etelään kulkeva liikenne ja johtaa vastakkaissuuntainen liikenne Mikonkatua pitkin". (Jorma Mänty 1967)

City-korttelin rakennuskompleksin suunnittelu ja toteuttaminen merkitsi Keskuskadun katukuvan perusteellista muutosta. Hankkeen "ensimmäinen vaihe" tuli käsittämään Tallbergin tontit Kaivokadun ja Keskuskadun puolella sekä Postisäästöpankin omistaman kulmatontin, entisen Skohan kulman. Kaupunginvaltuuston rakennusoikeuksia koskeva päätös vuonna 1961 johti suunnitelmien tarkistamiseen. Selkärankana toimiva "City-käytävä" pysyi edelleen keskeisenä ideana, mutta suunnitelmat muuttuivat etenkin Keskuskadun puolella. Ratkaisun periaatteena oli ulkoisesti yhtenäinen, eri taloyhtiöistä muodostuva kokonaisuus, ja tilojen jäsennöinti "sitien, että alakerrokset muodostavat erillisen tavaratalo- ja myymälärakennuksen, jonka päälle on sijoitettu rakennusmassa, osaltaan itsenäinen konttoritalo. Tavaratalon ja konttoritalon väliin on jätetty tyhjä välikerros, kolmannen kerroksen avoterassi - osittain katettu- johon on sijoitettu henkilöautojen parkoitusmaat. Henkilöautot ajetaan parkoitussterassille Keskuskadun puolelta kadun suuntaisena nousevia rampeja myöten, jotka kääntyvät jalkakäytävien ylitse talon

sisäosiin ja syöttävät liikenteen eritasoratkaisuna." (US 13.4.1967). Rakennuskompleksi, johon liittyi kiinteästi Kaivokadun alle rakennettava tunneliyhteys Rautatieasemalle, valmistui vaiheittain 1966-1967.

City-Centerin kymmenistä liiketiloista Keskuskadun korotetulle jalankulkuväylälle avautuivat HOK:n ja SKOHA:n myymälät, Kaivokadun kulmaan sijoittui PSP:n pankki. Keskuskadun myymälärivin pohjoispäästä löytyi "Hyvämaksu". Kadulta City-Centerin sisäpihalle johtavan Marmorikujan varrelle sijoittui yhdeksän pienmyymälää, joissa myytiin "kemikalio tavaroita, laukkuja, lahjoja herroille, tupakkaa, koruja, kelloja, kukkia ja sukkaa". (US 13.4.1967).

Toinen pienmyymälöiden, tai pikemmin kioskien reunustama, aikaisempaa leveämpi kuja rakennettiin Keskuskadun itäpuolelle Ateneumin ja Osakepankin rakennusten väliin, osana HOP:n uudisrakennushanketta. Pankkirakennuksen sisätilojen kautta oli toinenkin yhteys suunniteltu korttelin läpi Aikatalon sisäpihan suuntaan. ("Nytt promenadstråk bak HAB-kvarteret", Hbl 15.6.1970)

Keskuskadun ilme oli 1960-luvun lopulla laajojen rakennustöiden leimaama. Tammikuussa 1967 lehdissä kuvailtiin, kuinka Stockmannin auto-osaston ja "Kirjapalatsin" työmaan väliin oli puolenyön aikaan tuotu tilapäisen ylikulkusillan valmis teräsrunko, katu oli suljettu neljäksi tunniksi liikenteeltä ja silta oli asennettu rakennusten väliin kahdeksan metrin korkeuteen. Helsingin Sanomien mukaan "jalankulkijat voivat tästä lähtien turvallisemmin ja nopeammin kuin aikaisemmin ylittää helposti ruuhkautuvan Keskuskadun". (HS 18.1.1967). Tosin silta oli tarkoitettu ainoastaan kadun molemmin puolin työskenteleville rakennustyöläisille. Rakenteilla oli jo "Kirjapalatsi" puretun kulmarakennuksen tontille. Siihen liittyvä alin rakennustaso oli 13 metriä katutasen alapuolella. Nyt alettiin myös toteuttaa Stockmannin mittavaa tunnelihanketta, jonka sisäänajoluiska sijoittui Keskuskadulle ja ulosajo Etelä-Esplanaadikadulle. Samalla hävisi Ruotsalaisen teatterin kolmionmuotoinen, noin 50-vuotiaiden lehmusten ryhmä. Tunnelihanke käsitti mm. 250 maanalaisen pysäköintipaikan ja Stockmannin huoltoajoyhteyksien rakentamista. Kaupunginhallituksen päätöksen mukaan (1965) Kirjapalatsin käyttöönotto edellytti liikennetunnelin valmistumista. (Hbl, US, HeSa, SS, KU 19.1.1967).

1960-luvulla suurten muutosten myötä Keskuskadun katu ympäristö ja liikennejärjestelyt puhuttivat aikalaisia. Vuonna 1968 julkaistiin Suomen Sosiaalidemokratissa Reino Forsbergin puheenvuoro, joka vaati jalkakäytävien rakentamista Keskuskadulle. "Keskuskadulle pitäisi rakentaa samanlevyinen jalkakäytävä kuin asemankin kohdalla. Vastaavasti olisi tehtävä leveä suojatie jalankulkijoille Kaivokadun ylitse. Leveä jalkakäytävä pelastaisi jossain määrin Keskuskadun, joka pilattiin kun rakennettiin valtavat autorampit. Käytäntö on osoittanut, että liikenne City-korttelin autopaikotuskerrokseen on niin vähäistä, että ramppien edessä voi hyvin olla jalankulkijoille käytävä... Jalankulkijaa ei saa kaupunkisuunnittelussa kohdella pelkkänä osana ostajakunnasta,

joka ehdetaan sokkeloisiin käytäviin liiketalomassan sisäpuolella. City-korttelin suunnittelu ja toteuttaminen on osoittautunut onnettomuudeksi. Rakennus on ylikosmopoliittinen, suuren maailman mittoja matkiva. Se ylittää Helsingin pienen ruutuasemakaavan. "

Valaistus, kadun päällysteet

Keskuskadun pohjoisosan valaistuksessa oli vuoteen 1970 mennessä siirrytty aikansa tyyppillisiin, korkeisiin pylväsvalaisimiin, joissa oli kulmikkaat peltikuvut. Valaisinpylväät (6 kpl) sijoitettiin Keskuskadun itäisen jalkakäytävän reunaan Aleksanterinkadun kulmasta Kaivokadun kulmaan.

Pohjoisosan ajoradan nupukiveys vaihtui asfalttiin suurten uudisrakennushankkeiden myötä. Makkaratalon ajoramppien edusta oli asfaltoitu kadun keskiin jaan asti jo vuonna 1967. Kesällä 1970 asfalttoitiin ajoradat HOP:n edessä, ja työ oli suunniteltu jatkettavaksi Aleksanterinkadulle saakka (Hbl 1.6.1970)



KUVA

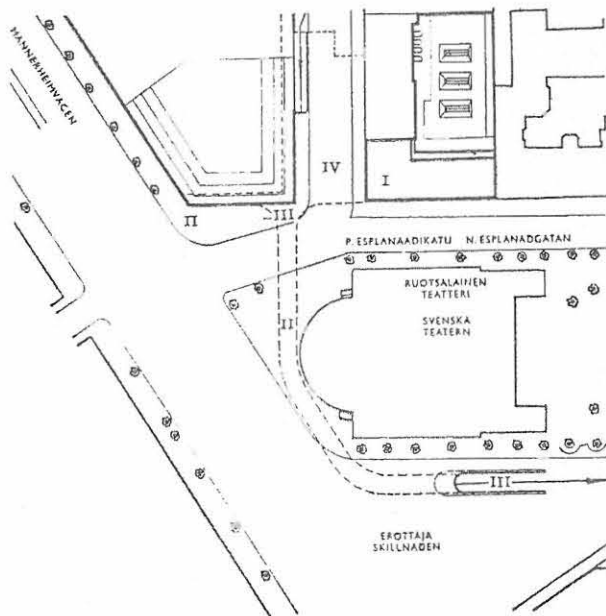
Keskuskadun pohjoisosan jalankuuympäristö vuonna 1971, Kari Hakli, HKM

muuttuminen
liiketilat

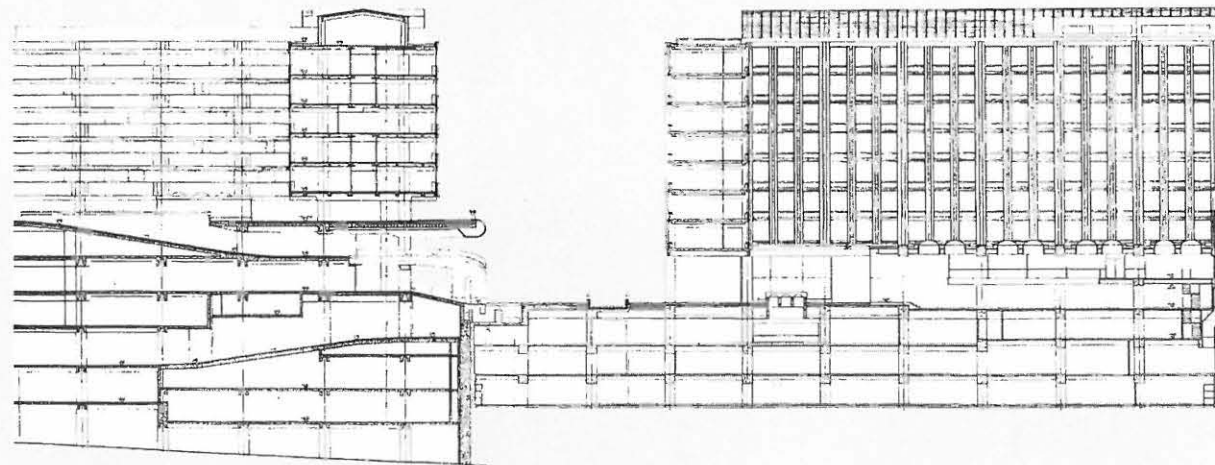
KESKUSKADUN KATUKUVAN KEHITYS
Kadun ympäristön rakentuminen ja kadun ilmeen
muuttuminen

KESKUSKATU 1970

Arbetsbro dragen över Centralgatan



KUVA
Vuonna 1967 julkaistu Stockmannin tunnelisuunnitelma
työvaiheeseen. Hbl 1967.



KUVA
Keskuskadun pohjoispään poikkileikkaus. Vasemmalla makkaratalo,
oikealla HOP:n rakennus.



KUVA
Keskuskadun eteläosan leikkaus. Vasemmalla Rautatalo (1955) ja
oikealla Stockmann (1930).

KESKUSKADUN KATUKUVAN KEHITYS

Kadun ympäristön rakentuminen ja kadun ilmeen muuttuminen

KESKUSKATU VUONNA 2003

Katukuvan piirteet

Keskuskatu vaikuttaa kirjoitusajankohtana, alkukesän arkipäivänä vuonna 2003 lähes kaotteiselta ympäristöltä, johon jokainen liikkeenharjoittaja pyrkii tuomaan oman lisänsä pysyvien ja tilapäisten elementtien muodossa, ja jossa Aleksanterinkadun katutyömaa vielä osaltaan luo satunnaisia jalankulkuesteitä. Keskuskadun katukuvan mainostaulut, ulkoterassien suojarakennelmat, värikkäät viirit ja liput, räikeät markiisit ja katupinnan kirjavat päällysteet luovat levottomuuden ja tilapäisyyden vaikutelman, joka korostuu jos vertailuaineistoksi otetaan vaikkapa Fred Runebergin ja Pietisen kiireettömyyttä mutta silti kaupunkimaisuutta henkivät Keskuskadun yleiskuvat 1930-luvulta.

"Pitkät sivuttaisnäkyvät tarjoutuvat yleensä vain poikkikatujen kohdalla. Näiden näkymien merkitys on huomattava: ne sitovat jalankulkijan kaupungin katuverkkoon, tekevät hänestä tämän kaupungin eikä vain tämän kadun kävelijän. Varsin pienet tekijät, esim. liikennemerkkit, saattavat estää havaitsemasta kokonaisia katunäkymiä".

"Jalankulkijan kannalta erittäin tärkeitä katuelementtejä ovat detaljit, kadun seinien ja lattian muotoelämä ja materiaali. Nykypäivän ihminen näyttää kylläkin kadottaneen osan seinien ja katupinnan tekstuuriin kohdistuvasta mielenkiinnosta."

(Jorma Mänty 1967)

Pohjois-Esplanadin jo valmistuneiden ja Aleksanterinkadun tekeillä olevien graniittilaatoitusten kohdatessa Keskuskadun vaihtelevia päällysteitä on syntynyt erilaisia törmäystilanteita. Keskuskadun pinta on nykyisellään kuin näytelä, sisältäen muistumia monien rakennusvaiheiden päällysteistä. Kuitenkin ainoastaan eteläosan ajoradan kiveys muistuttaa enää 1900-luvun alkuvaiheen pyrkimyksestä eheään, laadukkaaseen kaupungin perustasoon, jonka yksikkönä on suorakaiteen muotoinen nupukivi, ja jota rajaavat sileiden asfalttijalkakäytävien graniittireunakivet (vrt. Sundman, Mikael 2001: Stadsrummets fundament, gatan). Stockmannin julkisivun edessä on säilynyt fragmenttina alkuperäinen kiveys, johon liittyy julkisivun pilarijakoon sovitettu, omintakeinen kiviladontakuvio lasitiiliupotuksineen, jonka perusyksikkö on erikoismittainen, julkisivun tummaan tiileen sovitettu punertava graniittiharkko. Tätä Sigurd Frosteruksen aikaista teemaa on jatkettu pelkistetyssä muodossa Kristian Gullichsenin suunnitteleman laajennuksen jalkakäytävällä, jonka materiaalina on graniitin lisäksi punertava betonikivi.



KESKUSKADUN MAANALAISEN (JA MAANPÄÄLLISEN) YMPÄRISTÖN PIIRTEITÄ

Jo 1910-luvulla, Keskuskadun muodostumiseen liittyvien sopimusten ja kaavatyön yhteydessä Oy Stockmann Ab sai oikeuden rakentaa maanalaisia tiloja koko kadun osuudelta lukuun ottamatta kolmen metrin kunnallisteknistä varausta. Tavaratalon laajentamiseen on liittynyt ajoramppien ja paikoituskerrosten rakentamista yhä syvemmälle kadun alle. Samoin on Aleksanterinkadun pohjoispuolelle rakennettu kadun alle maanalaisia pysäköintitiloja, jalankulkutunneleita ja katupinnan puhkaisevia ajoluiskia City-Centerin toteuttamisen yhteydessä. Keskuskatu 7:n toimistorakennuksen pysäköintihalliratkaisu ajoluiskineen liittyi tavallaan City-Centerin syntyyn, koska alkuperäiset luonnokset laati sama arkkitehti, Viljo Revell. Taustalla oli vielä paljon vanhempi visio, jonka P.E.Blomstedt oli aikanaan esittänyt, koskien Liittopankin laajentamista Mikonkadulle asti ulottuvaksi liikerakennuskompleksiksi. Tämä toteutui tavallaan ensin Eliel Muoniovaaran suunnittelemaan Aikatalon ja HOP:n uudisrakennuksen maanalaisten ja maanpäällisten yhteyksien muodossa. Keskuskatuun liittyvien kortteleiden sisäiset muutokset, eri tonttien yhä laajeneva yhdistäminen myymäläkujien ja sisäpihojen muodostamaksi verkostoksi, on nähtävä Julius Tallbergin 1900-luvun alussa aloittaman city-kehityksen osana.

Keskuskadun ympäristöstä käydyssä keskustelussa on usein tuotu esiin törmääviä intressejä ja kulloinkin vallitsevia arvoja: "Jalkakäytävät korvataan autorampeilla. Ihmiset työnnetään varjoon. Melkein jokaisen keskustan rakennushankkeen yhteydessä vähenevät asukkaiden mahdollisuudet liikkua ulkoilmassa. Heidän aluettaan valtaavat paikoitusväylät, autorampit, levennetyt ajoradat, katusillat, ja uudisrakennusten pilarit". (Vems är Helsingfors 1970? (Kenen Helsinki) s. 37)

City-korttelin ajoramppien sijoittumista Keskuskadulle on käsitelty kohdassa Keskuskatu vuonna 1970. City-korttelin suunnitellut Viljo Revell ehdotti aikanaan maanalaisten yhteyden rakentamista Rautatieasemalle, ja vuodesta 1963 perustettiin yritys hanketta ajamaan. Asematunneli suunniteltiin osana valtavaa maanalaisten jalankulkuyhteyksien verkostoa, ja oli Sundman-Helanderin mukaan ensimmäinen liikenne-erotteluideologian toteutus Helsingissä. Vuonna 1969 valmistuneen Asematunnelin kautta kulki 60.000 ihmistä päivittäin, ja tunnelin myymälät saivat erioikeuden pitää ovensa auki iltaisin. (Vems är Helsingfors 1970? s. 39).

Heikki Castrénin toimiston laatimiin Kiinteistö Oy Keskuskatu 7:n uudisrakennussuunnitelmiin (1967) kuuluivat olennaisena osana maanalaisten tilojen rakentaminen. "Paikoitus- ja huolto liikenne pyritään ratkaisemaan eritasoristeyksenä jalankulun kanssa kahdella Keskuskadun suuntaisella rampilla, jolloin rakennus saa autoilla lähestyviä asiakkaita varten erillisen alasisäänkäynnin ylimmän kellarikerroksen tasoon. Täältä tasolta jatkuvat rampit alemmille

paikoitustasoille, joihin on tarkoitus liittää myös Keskuskadun alle jäävä osa tontin edessä". Suunnitelman edellyttämä asemakaavamuutos oli tekeillä vuonna 1967 (Arkkitehti 1-2/1967 s.16). Suunnitelman vastakkaiset ajorampit oli sijoitettu puoleksi tontin puolelle, puoleksi jalkakäytävän alueelle, jolloin jalankulku olisi ohjattu ajoramppien sisäpuolelle Liittopankin kulman alta HOP:n pankkirakennuksen alle ja sieltä Ateneuminkujan kautta takaisin Keskuskadun varteen.

Helsingin Osakepankki hankki luvan rakentaa kolme maanalaista kerrosta Keskuskadun alle oman tontinrajan ulkopuolelle. Kaupunkisuunnittelulautakunta oli joulukuussa 1966 puoltanut asemakaavan muutosta (HeSa, Hbl 8.12.1966, US 9.12.1966). Ylin kerros varattiin kaupungin vaatimuksesta lyhytaikaiseen yleiseen pysäköintiin. Sopimukseen kuului myös HOP:n rakennuttama maanalainen jalankulkuyhteys Asematunnelin suuntaan. (Hbl 14.4.1968) Varsin vähin äänin toteutettiin tämä Asematunnelin ensimmäinen laajennus, tunneliyhteys Ateneumin länsipuolelle, joka porrasaukkoineen ja ajorampeineen perusteellisesti muutti Keskuskadun katu ympäristöä. "Kaupunkilaiset saivat vain yllätykseksen todeta, kuinka uusi tunnelin haara oli valmistunut kun Ateneumin luona olleet rakennustelineet purettiin. Tunnelit näyttävät syntyvän kuin itsestään" (Kenen Helsinki 1970? s. 39 ruots.painos).

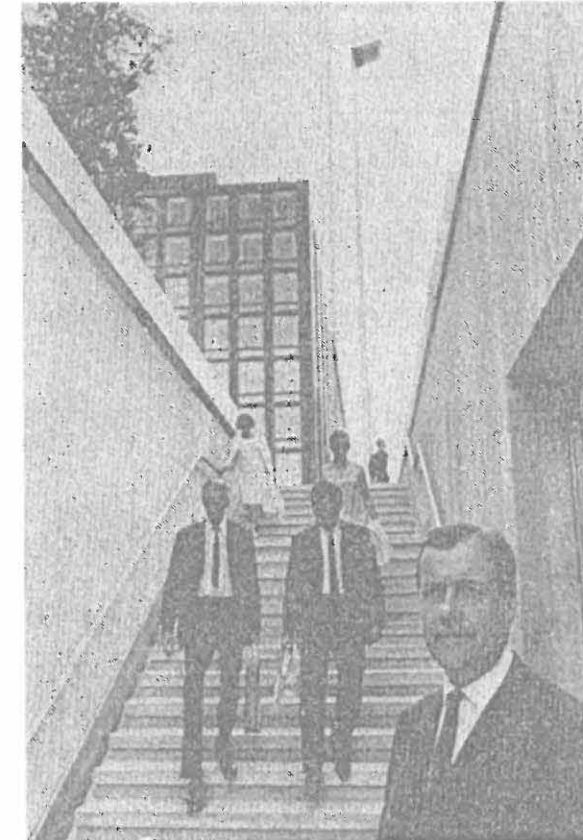
Stockmannin huolto- ja pysäköintiliikennettä palveleva tunnelihanke toteutettiin 1967-68. Voidaan todeta, että jo 1930 valmistuneen tavaratalon varastotiloja oli sijoitettu kadun alle koko Keskuskadun leveyden verran, ja katu oli rakennettu betonikannelle. 1960-luvun lopulla alkanut laajennustyö toi lisää maanalaisia kerroksia Keskuskadun alle ja säteili myös laajalle ympäristöön, kun Esplanadin puiston kylkeen avattiin ulosajoluiska ja Keskuskadun sisäänajoluiska katkaisi läntisen jalkakäytävän, pakottaen jalankulkijat Stockmannin julkisivun sisäpuolelle avattuun arkaadiin.

KUVAT

"Voisittekohan neuvoa aukon ylös Aleksille?". Pilakuva, Insinööri uutiset 1965. (Arkkitehti 1-2/1967, s. 29) Pankinjohtaja Möller esittelee tunnelitasolle johtavia portaita (Hbl 15.6.1970)



VOISITTEKOHAN NEUVOA AUKON YLÖS ALEKSILLE?



ATENEUMIN PUUSTIKON VAIHEET:

Keskuskadun katukuvaan kuuluva, Ateneumin länsipäädyn puoleinen puistikko on alun perin istutettu 1890-luvulla. Alue aidattiin jalkakäytävän suuntaan aidalla, johon kuului voimakkaasti muotoiltuja tolppia ja niitä yhdistäviä vaakaputkia. Kadun levennyksen yhteydessä 1920-luvulla puistosta hävisi kuuden ja puolen metrin kaistale, jonka muistoksi jalkakäytävän reunalle jäi lehmusrivi ja aita siirrettiin uudelle tontinrajalle. Lehmukset kaadettiin lopulta kun Helsingin Osakepankin maanalainen pysäköintihalli ja jalankulkuyhteys Asematunneliin rakennettiin 1960-luvulla.

Vielä 1950-luvulla puistoa kiersi rauta-aita. Kaivokadun kulmassa oli puhelinoppi ja pienehkö kioski. Puistossa toimi ainakin 1950- ja 60-luvun vaihteessa vaatimaton kesäkahvila myyntikioskeineen.

1960-luvun lopulla sanomalehdissä julkaistut, Osakepankin rakennusvaihetta esittävät kuvat osoittavat, että Ateneumin puistikko oli tuolloin kokonaan rakennustyömaana. Vain puistossa oleva patsas ja muutama puu näkyivät rakennustelineiden ja työmaakoppien seassa. Aita oli poistettu. Tunnelin portaikon ja pysäköintihallin ajoluiskan valmistumisen jälkeen puistikon pohjoisreunaan kerääntyi erilaisia ajalleen tyypillisiä siirrettäviä kioskeja, jakokaappeja ym. teknisiä laitteita. Puiston silloista ilmettä voidaan pitää jonkinlaisena rappiotilana. Tähän viittaavat myös Kari Haklin valokuvat 1970-luvun alkuvuosilta (HKM).

Ateneumin korjaus- ja uudistustöiden yhteydessä laadittiin myös puistikon muutossuunnitelma, jonka mukaan puistikon keskelle tehtiin pohjois-eteläsuuntaan laatoitettu käytävä. Kadun puoleisen, 1800-luvun lopun mallisen rauta-aidan sisäpuolelle istutettiin pensasaita, joka nykyisellään, tuuheaksi kasvaneena, tuntuu kätkevän puiston ohikulkijoilta.



KUVA

Kulkijoita Keskuskadulla 1967, vasemmalla Ateneumin puistikko, oikealla lehmusrivi, HKM
Työmaakuva 14.4.1968, Hbl
Ateneumin puistikko vuonna 2003, kuva FU



YHTEENVETO JA PÄÄTELMÄT

"Jokaisen suuren kaupungin suuri katu on omalla tavallaan persoonallinen. Sen yksilöllisyyttä, rytmiä ja omaleimaisuutta ei kykene muottiin pukeva nykyaikakaan täysin tuhoamaan, aina ei edes niinkään tärkeä ja katukuvaan olennaisesti vaikuttava tapahtuma kuin vanhan purkaminen ja uuden rakentaminen. Keskuskatu on aina ollut uusi katu, kehittyvä, vilkas ja toiminnanhaluinen. Keskuskatu on kaupan ja liikenteen, uuden ajan katu." (nimim. Urbanus, "Keskuskadulla" Uusi Suomi 8.10.1966)

Urbanuksen sanoihin kiteytyy Keskuskadun olemus ja erityislaatu. Edellä luonnosteltu Keskuskadun historia osoittaa että katukuvan rakentamisen taustalla on kulloinkin ollut erilaisia visioita suurkaupunkimaisesta liikekeskustasta, kasvavasta liikenteestä ja arkkitehtonisesti vaikuttavasta kaupunkikuvasta. Kun 1920-luvulla käsiteltiin Hakasalmenkadun (Keskuskadun) pohjoisosan laajentamista, esitettiin argumentteja sekä kadun leventämisen puolesta että vastaan. Kaupungin asemakaava-arkkitehti Birger Brunila antoi asiasta kaksi lausuntoa, joissa hän ei kaihtanut esteettisten argumenttien esittämistä teknisten rinnalla. Kaupungin sydämessä sijaitsevan kadun minimileveydeksi hän esitti 21 metriä, joista kukin jalkakäytävä olisi 4,5 metrin levyinen. (14.1.1926 Birger Brunila). "Myöskin rakennustaiteelliselta kannalta olisi suotava että katu koko pituudeltaan tulisi 21,5 metrin levyiseksi, jolloin saataisiin vaikuttava ja suuripiirteinen katukuva." (Brunila 9.12.1925 Yleisten töiden hallitukselle).

Keskuskadun ja Aleksanterinkadun kulmassa sijaitseva Hermes-rakennus 1800-luvun lopulta on ainoa rakennus joka vielä osoittaa Keskuskadun edeltäjän, kapean Hakasalmenkadun länsirajaa. Keskuskadun suunnittelun historia alkoi vuonna 1836, jolloin Kluuvilahden ympäristöön kaavoitettiin uusi pohjois-eteläsuuntainen katu Aleksanterinkadulta Vilhonkadulle. Rautatien avaaminen loi edellytykset kadun kehitykselle tärkeäksi liikenneväyläksi 1900-luvun kuluessa. Ympäristöstään poikkeavan Hermes-talon rakentaminen oli osoitus siitä että Aleksanterinkadusta oli kehitymässä kaupungin tärkeimpiin kuuluvia liikekatuja. Hakasalmenkatu näyttäytyi kuitenkin vielä varsin rauhallisena kadunpätkänä, huolimatta Vapaapalokunnan talossa järjestetyistä juhlista, konserteista ja tanssiaisista.

Nykyinen Keskuskatu syntyi osana mm. Julius Tallbergin ja Eliel Saarisen suurkaupunkivisioita 1910- ja 20-luvulla. Liikemies Julius Tallbergin 1900-luvun alussa kaavailemat keskustan jalankulkyhteydet ja kauppakujat loivat suuntaa ympäristön myöhemmille muutoksille. Vuosina 1909-10 toteutettiin Tallbergin kauppakujarakennuskompleksi "Citypassagen", samalla oli rakenteilla Eliel Saarisen suunnittelema uusi asemarakennus. Hakasalmenkatu oli tuolloin vain kahden korttelin välinen katu, jonka päätteenä oli etelässä Ekbergin kivitalo Aleksanterinkadun varrella, ja jonka pohjoispää aukeni Rautatientorille. 1916 julkistettiin Eliel Saarisen suunnitelma Keskuskadun avaamiseksi Pohjois-Esplanadin ja Rautatientorin yhdistäväksi liikenneväyläksi.

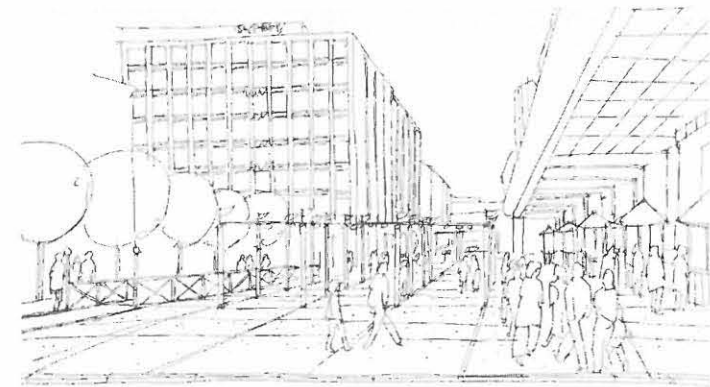
Vuoteen 1928 mennessä oli rakennettu Hakasalmenkadun jatke korttelin läpi, kadun pohjoispää oli levennetty ja katu oli lopulta saanut Saarisen ehdottaman nimen. 1930-luvulle tullessa Keskuskatu oli tavallaan muotoutunut valmiiksi. Kino-Palatsin, Liittopankin ja Stockmannin uudisrakennukset antoivat katukuvulle modernin, mannermaisen leiman. Kadun urbaani tunnelma välittyi aikalaisten ottamista valokuvista.

Keskuskadulla kulkivat 1930-luvulla vastakkaiset raitiolinjat jotka jatkuivat Aleksanterinkadulle ja Rautatientorille. Samoin linja-auton reitti kulki Keskuskatua pitkin. Henkilöautojen pysäköintijärjestelyt vaihtelivat Aleksanterinkadun pohjois- ja eteläpuolella siten, että Keskuskadun pohjoispäässä pysäköitiin kadun varrelle, mutta Stockmannin edessä pysäköinti oli keskitetty kadun keskiliinjaan. 1950-luvulla toteutettiin Keskuskadulla Helsingissä ainutlaatuinen pysäköintijärjestely: Keskuskadun pohjoisosassa pysäköitiin sekä jalkakäytävän varrelle että ajoradan keskiliinjaan. Yksityisautoilun kasvaessa liikeneruuhkat ja pysäköintipaikkojen puute alkoivat toistuvasti esiintyä lehtikirjoitusten aiheena. Lisää pysäköintitilaa ja jalankulkyhteyksiä alettiin suunnitella maan alle.

Keskuskadun katu ympäristö koki seuraavan merkittävän muodonmuutoksen vuoteen 1970 mennessä. Rakennusoikeuskysymykset ja kiinteistörajojen tarkistukset tulivat ajankohtaisiksi 1960-luvulla, jolloin eri tahoilla käynnistyivät sekä Asematunnelihanke, City-Centerin ja Osakepankin rakennusprojektit että Stockmannin laajennus- ja uudisrakennushankkeet.

Vuonna 1958 alkoi Viljo Revellin koko Soopelin korttelia käsittävän City-Centerin yleissuunnittelu. Vanhojen rakennusten purkutyöt aloitettiin 1964 ja projektin ensimmäinen vaihe valmistui 1967. City-Centerin liikenteellinen monitasoratkaisu ja Keskuskadun pohjoispään liikennejärjestely paikoitustasoille ylös ja alas johtavine ajoramppeineen aiheuttivat huomattavan muutoksen jalankulkijoiden ympäristöön ja Keskuskadun katukuvaan. Keskuskadun rakentamiseen jo alkujaan kuulunut maanalaisten tilojen rakentaminen kasvoi valtaviin mittoihin, kun sekä Akateemisen kirjakaupan, City-Centerin että Osakepankin alle rakennettiin useita maanalaisia pysäköintikerroksia. Autojen ylivalta, keskustan ruuhkautuminen ja turvaton jalankulkympäristö korostuivat Keskuskadun ympäristöä koskevissa kriittisissä lausunnoissa.

1900-luvun viimeisten vuosikymmenien kasvava pyrkimys kaupunkitilan rehabilitointiin ja jalankulkympäristön kehittämiseen on leimannut myös Aleksanterinkadun seudun ydinkeskustan kaavoitusta. Kaupunginhallituksen 1978 hyväksymässä keskustan liikenteellisessä yleissuunnitelmassa esitettiin jalankulkuilientee, mm. katujen varaamista pääasiassa jalankulkuilienteele. Näitä suuntaviivoja noudatettiin edelleen 1980-luvulla, jolloin hyväksyttiin Kaupunkisuunnitteluviraston Asemakaavaosastolla laatima esitys Liikekeskustan kaavoitus- ja kehittämisperiaatteiksi. Vuonna 1989 julkistettiin Kävelykeskustan periaatesuunnitelma, jonka pyrkimyksenä oli huolto- ja pysäköintitilojen sijoittaminen maan alle ja laajan, jalankulkijoille rauhoitetun alueen muodostaminen.



Kävelykeskustan periaatesuunnitelman illustraatio, Helsingin kaupunkisuunnitteluvirasto 1989. Keskuskadun pohjoispää, oikealla Makkaratalo.

"Kävelykeskusta"-vaihtoehdon mukaan mm. Keskuskadusta tulisi kävelykatu, ja ajoramppien lukumäärä vähenisi seitsemästä yhteen. Kortteleiden sisäiset kulkuyhteydet laajentaisivat kävelyaluetta. Kortteleiden läpikulkureitit keskittyivät erityisesti Keskuskadun pohjoispäähän tukeutuen jo olemassa olevaan käytäväverkkoon.

(Kuva: "Kuvitelmia mahdollisista kävelykaduista", Keskuskatu Makkaratalon kulmalta, Kävelykeskusta 1989)

1980-luvun lopulta alkaen toteutettiin kävelykeskustan ensimmäisiä askeleita, Kolmensepänaukio, Aleksanterinkadun jalkakäytävien leventäminen ja Kluuvinkadun kävelykatu. (Kävelykeskustan...1989) Jalankulkympäristön parantaminen ja "toiminnallinen elävöittäminen" olivat niin ikään City-Centerin 1980-luvulla alkaneen kehittämistyön periaatteena. Kortteleiden sisäistä, laajaa jalankulkuverkkoa pyrittiin edistämään kiinteistön omistajien taholta. Uusien yhteyksien varrelle muodostui myymälöiden, pikaruokalojen ja kahviloiden hallitsemaa kulutusympäristöä. Katukahvilat ja ravintolaterassit levittäytyivät levennetyille jalkakäytävälle. Keskuskadulla itse katu ympäristön muutos on alkanut näkyä varsin hitaasti verrattuna esimerkiksi Aleksanterinkatuun. Erityisesti Makkaratalon ajorampit näyttävät toimineen esteenä jalankulkijoiden kulkuväylillä senkin jälkeen, kun niiden eteen on rakennettu kapea jalkakäytävä.

2000-luvun alussa Keskuskadullekin on levittäytynyt keskustan kulutusympäristön rekvisiittaa. Katukuvaan ilmestyneet mainostaulut, ulkoterassien suojarakennelmat, värikkäät viirit, liput ja markiisit luovat levottomuuden ja tilapäisyyden vaikutelman. Kadun päällysteet sisältävät vielä muistumia monien rakennusvaiheiden päällysteistä. Ainoastaan eteläosan ajoradan kiveys muistuttaa enää 1900-luvun alkuvaiheen pyrkimyksestä eheään, laadukkaaseen kaupungin perustasaan, jonka yksikkönä on suorakaiteen muotoinen nupukivi, ja jota rajaavat sileiden asfalttijalkakäytävien graniittireunakivet. Stockmannin julkisivun edessä on säilynyt fragmenttina alkuperäinen Sigurd Frosteruksen arkkitehtuuriin kuuluva kiveys.

HAVAINNEKUVAT



KUVA
Keskuskadun liikennejärjestelyt vuonna 1934, valok. Pietinen MVHKA

Keskuskadun katuympäristön historian selvitys

KRONOLOGIA

1835-37	Aleksanterinkadun nimi vahvistetaan	1925-28	Litoniuksen basaariympäristön valmistuu (Keskuskatu 3, 3b)
1837	Hagasunds gatan - nimi vahvistetaan	1926	Esitys Hakasalmenkadun pohjoisosan leventämiseksi
1838	Asemakaavakartta (Hagasunds gatan Aleksanterinkadulta Kaisaniemeen)	1927	Asemakaavan muutos, kortteli 97, vahvistetaan 22.6.1927 (HKKH 1927 I:106)
1846(8)	Jonas Litoniuksen kivitalo, Aleksanterinkatu 50	1927	Liittopankin arkkitehtikilpailu, I palk. Pauli E. Blomstedt
1862	Asemarakennus valmistuu	1929	Keskuskatu-nimi vahvistetaan
1863	F.E. Ekbergin 3-krs. kivirakennus valmistuu Litoniuksen talon viereen	1929	Liittopankki valmistuu (Keskuskatu 5)
1875(8)	Rautatiehallituksen asuinrakennus valmistuu (Keskuskatu 8)	1930	VPK:n julkisivun muutos (Keskuskatu 7), Ateneumin puistikon kaventaminen
1878	Kjerrströmin kartta	1930	Stockmannin tavaratalo valmistuu (Keskuskatu 2)
188?	Haagasunninkatu - suomenkiel.nimi vahvistetaan	1948	Suomen Yhdyspankki Kino-Palatsiin (Keskuskatu 1b)
1881	Hakasalmenkatu on 1881 mennessä kivetty (A)oradat päällystetty mukulakivillä)	1951	Rautatalon kutsukilpailu, I palk. Alvar Aalto
1887	Ateneum valmistuu	1954	Rautatalo valmistuu (Keskuskatu 3)
1888	Vapaapalokunnan talo valmistuu (Keskuskatu 7)	1958	Tulevan City-Centerin yleissuunnittelu alkaa
1889	Litoniuksen talon laajennus ja korotus	1959	Aikatalo valmistuu (Mikonkatu)
1897	Hermeksen talo valmistuu (Keskuskatu 4)	1961	Stockmannin kutsukilpailu, I palk. Alvar Aalto
1901	Ateneumin laajennus valmistuu	1964	Skohan ja Centralin talot puretaan, Keskuskatu 6 ja 8
1903-1904	Rautatieaseman arkkitehtuurikilpailu, I palk. Eliel Saarinen	1965	Kinopalatsin vanha osa (Pohjois-esplanadikatu) puretaan
190?	Hakasalmenkadun ajoradat päällystetty nupukivillä	1966	Asemakaavan muutos, Keskuskatu 7:n viereen maanalaiset kerrokset katualueelle
1904	Hakasalmenkatu - nimi vahvistetaan	196?	VPK:n talo puretaan
1905	"Centralin" basaari rakennus valmistuu (Keskuskatu 6)	1967	City-Centerin 1. vaihe valmistuu
1908	Tallbergin kauppakujan luonnokset, Eliel Saarinen (Valto 1990)	1968	Stockmannin tunnelin ajoluiskat valmistuvat
1910	"Citypassagen", Eliel Saarisen piirustusten mukaan toteutettu kauppakujarakennuskompleksi valmistuu	1969	Akateeminen kirjakauppa valmistuu (Keskuskatu 1)
191?	VPK:n myymäläriivi valmistuu kadun varrelle (Keskuskatu 7)	1969	Asematunneli valmistuu
191?	Raitiovaunukiskot Hakasalmenkadulle	1970	HOP:n rakennus ja Ateneumin kuja valmistuvat (Keskuskatu 7) Maanalaisen pysäköintihallin ajoluiskat ja jalankuluttunnelin porrasukko
191?	Hakasalmenkadun katuvalaistus sähköistetään	1967-70	Keskuskadun pohjoisosan asfaltointi
1910	Kino-Palatsin elokuvateatteri valmistuu (Keskuskatu 1)	1979-83	"City-korttelin ja jalankuluympäristön saneeraus ja täydentäminen", A-vaihe
1914	Helsingin uusi asemarakennus valmistui	1984	"City-korttelin ja jalankuluympäristön saneeraus ja täydentäminen", B-vaihe alkaa
1916	Aloite Keskuskadun avaamiseksi, Eliel Saarisen suunnitelma julkaistaan	1983-84	Stockmannin laajennuskilpailu, I palk. Kristian Gullichsen e.a.
1916	Stockmannin tavaratalon arkkitehtikilpailu, I palk. Sigurd Frosterus	1987	Liikekeskustan kaavoitus- ja kehittämisperiaatteet
1917	Keskuskadun avaamista koskeva asemakaavan muutos vahvistetaan 15.5.1917. Kadunrakennustyöt aloitetaan.	1989	Stockmannin laajennus valmistuu (Keskuskatu 2)
1920	Uusi katu päätetään siirtää Hakasalmenkadun jatkeeksi Kortteleiden 95a ja 95b asemakaavan muutos	1996	World Trade Center Liittopankin rakennukseen (Keskuskatu 5)
1921	Oy Kino-Palats Ab valmistuu syksyllä (Keskuskatu 1b)	1996	World Trade Center Plaza (Keskuskatu 7)
1921	Stockmannin 1.osa valmistuu	2001	Rautatalon korjas ja muutos Nordea-pankin käyttöön valmistuu
1921	Hakasalmenkadun jatke avataan liikenteelle 2.11.1921 Kadun sähkövalaistus asennetaan (HKKH 1921:107)	2002	Aleksanterinkadun päällysteiden muutostyöt alkavat

LÄHDELUETTELO

Arkistot
Rakennusvalvontavirasto, Helsinki
Kansallisarkisto, karttakokoelmat (KA)
Museovirasto, Historian kuva-arkisto (MVHKA)
Helsingin kaupunginarkisto (HKA)
 Mikrofilmikokoelma: Rakennuspiirustukset
 Lehtileikekokelma
 Kiinteistörekisterikortit
Senaatti Oy
Valtion Rautatiet
Suomen rakennustaiteen museo (SRM)
Kaupunkisuunnitteluvirasto

Painamattomat lähteet:

Hansson, Joakim 1988, Liikekeskustan inventointi II kaupunginosa

Kävelykeskustan periaatesuunnitelma, Helsingin kaupunkisuunnitteluvirasto 1989

Liikekeskustan kaavoitus- ja kehittämisperiaatteet, Kaupunkisuunnitteluviraston Asemakaavaosaston julkaisu, AB 4/1986

City-Center Makkaratalo Rakennushistoriallinen selvitys, Arkkitehtitoimisto CJN Oy 2003

Tavaratalo Stockmann, Rakentamisen historia. Rakennushistoriallinen selvitys, Arkkitehtitoimisto Laatio Oy 2002

Painetut lähteet / Sanomalehdet, aikakauslehdet:

Arkitekten 6/1922
Arkitekten 6/1922
Arkkitehti 1-2/1967
Arkkitehti 6/1974
Arkkitehti 6-7/1985
Tiili 2/1978

Hufvudstadsbladet (Hbl)
Hbl 19.5.1877
Hbl 3.11.1921
Hbl 3.2.1922
Hbl 15.3.1922
Hbl 21.3.1926
Hbl 17.1.1951
Hbl 21.1.1951
Hbl 20.3.1966
Hbl 12.5.1966
Hbl 8.12.1966

HS 18.1.1967
Hbl 19.1.1967
Hbl 14.4.1968
Hbl 1.6.1970
Hbl 15.6.1970
Hbl 15.6.1970 "Nytt promenadstråk bak HAB-kvarteret"

Helsingin Sanomat (HeSa)
HeSa 3.11.1921 Uusi kulkuväylä keskikaupungilla
HeSa 1.8.1965
HeSa 12.5.1966
HeSa 6.9.1966
HeSa 8.12.1966

Suomen Sosiaalidemokraatti (SS)
SS 10.3.1966

Uusi Suomi (US)
US14.11.1920 "Uutta Helsinkiä"
US 2.11.1921
US 16.3.1926
US 22.11.1954
US 12.5.1966
US 8.10.1966
US 9.12.1966
Uusi Suomi 16.10.1966 "Vieläkin Keskuskadulla"
US 13.4.1967

Hbl, US, HeSa, SS, KU 19.1.1967

Painetut lähteet:

Aalto 1955
Aalto, Alvar, Rautatalo, Helsinki. Arkkitehti 1955. 128-137.

Alvar Aalto seitsemässä talossa, SRM 1998

Blomstedt 1930
Blomstedt, P.E., Liittopankki. Arkkitehti 1930. 19-26.

Castrén 1967
Castrén, Heikki, Kiinteistö Oy Keskuskatu 7 Fastighet Ab, Helsinki. Arkkitehti 1-2/1967. 16.

Frosterus 1924
Frosterus, Sigurd, Tavaratalo Stockmann. Arkkitehti 1924. 127-137.

Frosterus 1921
Frosterus, Sigurd, Citymuodostumista Helsingissä. Arkkitehti 3/1921. 13-15.

Frosterus1 1931
Frosterus, Sigurd, Ab Stockmann Oy 1931

Frosterus2 1931
Frosterus, Sigurd Tavaratalo Stockmann. Arkkitehti 1931. 133-145.

Hansson 1998
Hansson, Joakim, Svenska arkitekters verksamhet i Finland 1870-1920, Bidrag till kännedom av Finlands natur och folk, Finska Vetenskaps-Societeten- Suomen Tiedeseura 1998

Helander 1970
Helander, Vilhelm, Sundman, Mikael, Kenen Helsinki? 1970

Helsingfors gatunamn, Helsingfors stads publikationer Nr 24 1971

HKPA, eri vuosia
Helsingin kaupunginvaltuuston painetut asiakirjat

HKKH, eri vuosia
Berättelse angående Helsingfors stads kommunalförvaltning Kertomus Helsingin kaupungin kunnallishallinnosta

Kervanto Nevanlinna ed. 2001
Dangerous Liaisons Preserving Post-War Modernism in City Centers. ICOMOS Finnish National Committee 2001

Laiho 1991
Laiho, Ola ja Pulkkinen, Mikko "Vanhan museorakennuksen nykyaikaistaminen"
Teoksessa Ateneum, Liite: peruskorjaus- ja laajennustyö, Valtion taidemuseo 1991

MARC 1999
MARC 1999 Final Report, Nissi 2002

Moilanen 1978
Moilanen, Kari, Tiili 2/1978

Mälkki 1997
Mälkki, Mikko, Verwijnen, Jan (Toim.) Avauksia - kaupungin anatomiaa. Jyväskylä, 1997.
Reuter 1901
Reuter, O.M. 1901, Finland i ord och bild. Fröleen&Comp. Stockholm

Sarje 2001
Sarje, Kimmo, Sigurd Frosteruksen modernin käsite, maailmankatsomus ja arkkitehtuuri. Vammala, 2001.

Schauman
Schauman, Aug., ("Nu och förr")

Stenius 1969

Standertskjöld, Elina 1996, P.E. Blomstedt 1900-1935, SRM
Stenius, Olof, Helsingin asemakaavahistoriallinen kartasto. Helsinki,
1969.

Strengell 1923

Strengell, Gustaf, Kaupunki taideluomana - silmäys historialliseen
kaupunkirakennustaiteeseen. Helsinki, 1923.

Sundman 1991

Sundman, Mikael, Urban Planning in Finland after 1850. Teoksesta
ed. Hall, Thomas, Planning and Urban Growth in the Nordic
Countries. London, 1991.

Sundman 2001

Stadsrummets fundament, gatan. Antipasto Misto, Vilhelm Helander
60. Helsinki 2001.

Suomen rakennustaidetta 1932, Suomen Arkkitehtiliitto

Tuomi 1996 Tuomi, Timo, Paatero, Kristiina, Toim., P. E. Blomstedt
1900-1935 arkkitehti. Abacus 6. Jyväskylä, 1996.

Urbanus(nimim.), "Keskuskadulla" Uusi Suomi 8.10.1966

Valto 1990

Valto, Tytti, 1990, teoksessa Hausen e.a., Eliel Saarinen, Suomen
aika, Otava

Viljo 1987

Viljo, Eeva Maija (Toim.), Theodor Höijer 1843-1910 arkkitehti.
Suomen rakennustaiteen museon monografiasarja. Helsinki, 1987.

Úström 1957

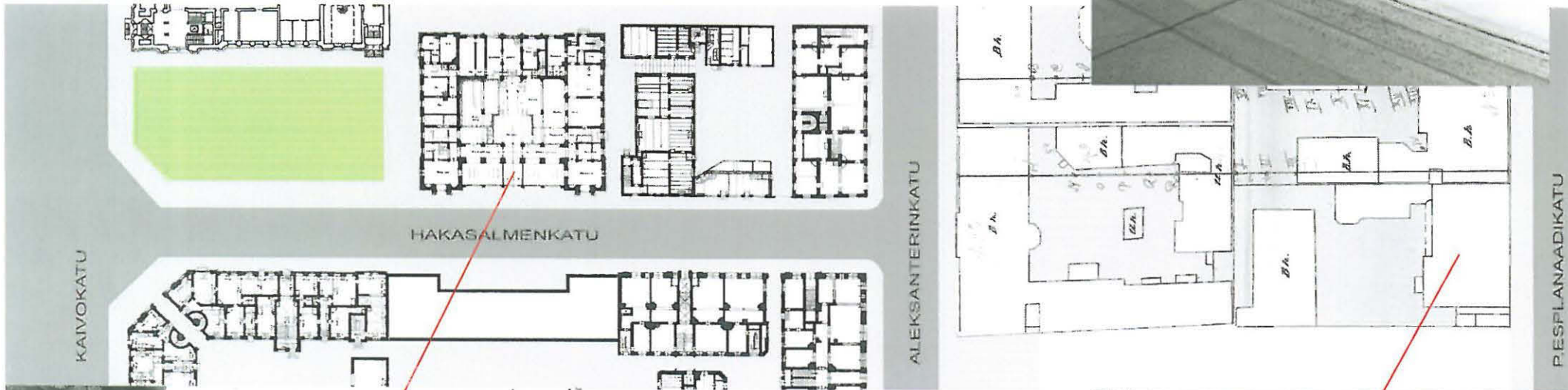
Úström, Sven Erik, Samhällsplanering och regionbildning i
kejsartidens Helsingfors

Puhvelista Punatulkuun

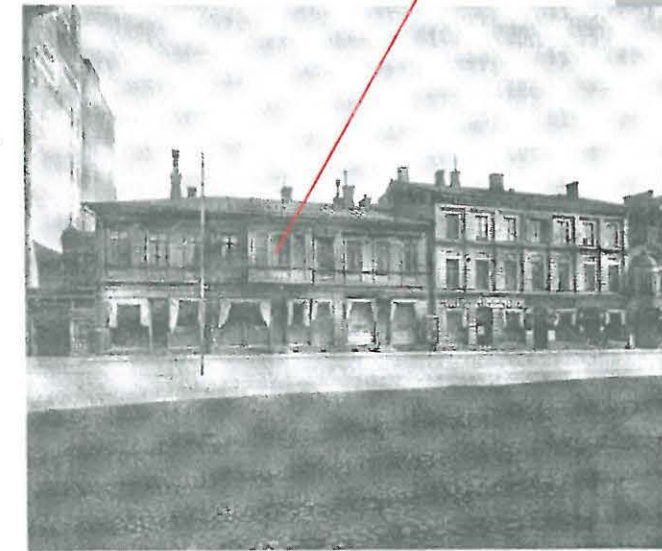
1915 - 1

Hakasalmenkatu oli jäänyt vain kahden korttelin väliseksi kaduksi. Hakasalmenkadun varrelle oli 1800-luvun viimeisinä vuosikymmeninä rakennettu mm. Ateneum ja Vapaapalokunnan komea palatsi juhlasaleineen. Kadun päällysteenä oli nupukiveys. Idänpuoleisen jalkakäytävän reunakivet olivat graniittia ja päällystenä käytettiin modernia asfalttia. HKM 1921

VPK:n sivurisiilien väliin rakennettiin yksikerroksinen myymälärivi, johon sittemmin sijoittui Liittopankin pankkisali. Etualalla raitiovaunukiskot ja nupukiveys. Jalkakäytävien reunakivet graniittia ja päällystenä moderni asfaltti. HKM 1925



Pohjois-Esplanaadikatu ennen Keskuskadun läpimurtoa. Vasemmalla oleva rakennus purettiin Keskuskadun tieltä. Oikeanpuoleinen rakennus lyhennettiin ja jäi Kinopalatsin osaksi. Rakennus purettiin lopulta Akateemisen kirjakaupan tieltä 1960-luvulla. 1915 HKM; Lilius 1984.



VPK:n jugendtyylinen myymäläjulkisivu, myytävänä konjakkia, jalkineita, asusteita; vasemmalla ravintolan sisäänkäynti. HKM 1915



VPK:n rakennus on siirtynyt Liittopankille. Myymälöiden näyteikkunoissa on verhoja. HKM 1921.

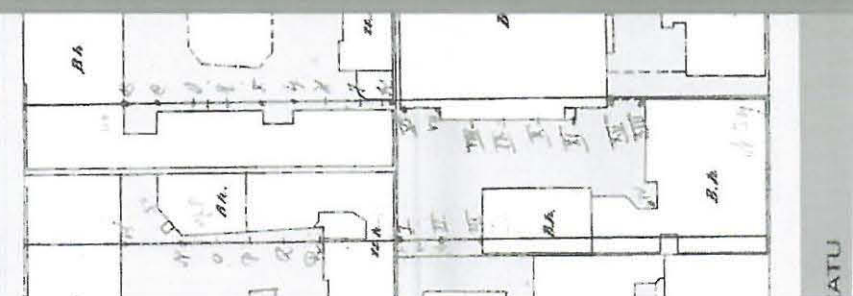
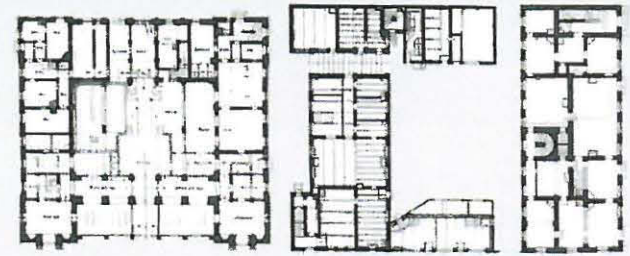
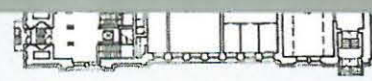
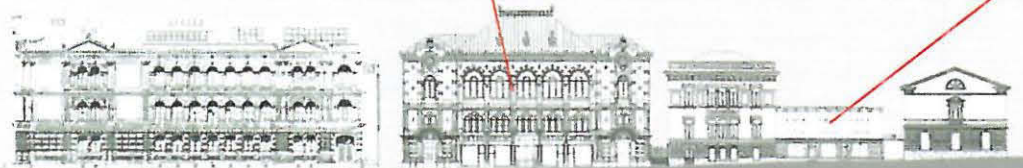


VPK:n entinen konsertti- ja juhlasali on sisustettu Liittopankin käyttöön. HKM 1921.

1800-luvulta säilynyt rakennusrivi odottaa purkamista Liittopankin uudisrakennuksen tieltä. Automyynti, miesten asusteliike ja teesalonki ovat väistymässä. HKM 1927



1915 - 2, julkisivut Hakasalmenkadun itäpuolella





Talvinen kuva Aleksin risteyksestä. HKM 1920-l?

Viimeinen säilynyt puutalo Hakasalmenkadun varrella on muistuma väistyvästä idyllistä. Puutarhan patsas ja simpukkakoristeet viestivät porvarillisesta puutarhahanteesta. Lehti-ilmoituksessa tarjottiin huone puutarhaosuudella vuokrattavaksi. HKM 1897

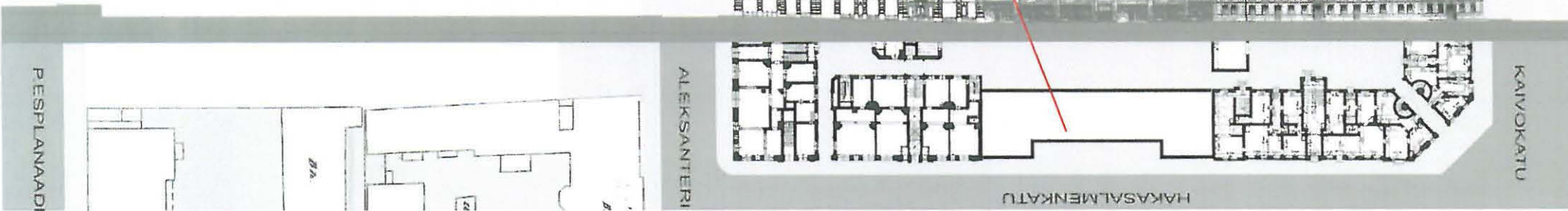
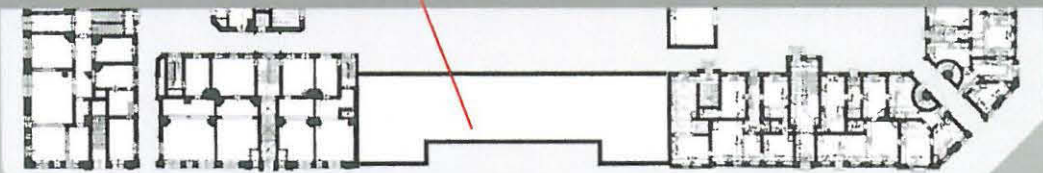
Yläkuva esittää tilannetta muutamaa vuotta myöhemmin. Rakennus puretaan; tilalle nousee basaarirakennus, joka myöhemmin tunnettiin Centralin talona. 60 vuotta myöhemmin tämä väistyi "Makkaratalon" tieltä. HKM



Helsingfors - Helsinki 4/1905 Hagesundsgatan - Hakasalmenkatu.
Huvokan tackas för gratulation!
 H.

Oikealla Theodor Höijerin piirtämä rautatieläisten asuinkerrostalo Kaivokadun kuimassa. Vieressä näkyy vielä säilyneen puutalon tuuhea puutarha. HKM 1900?

1915 - 3 julkisivut Hakasalmenkadun länsipuolella



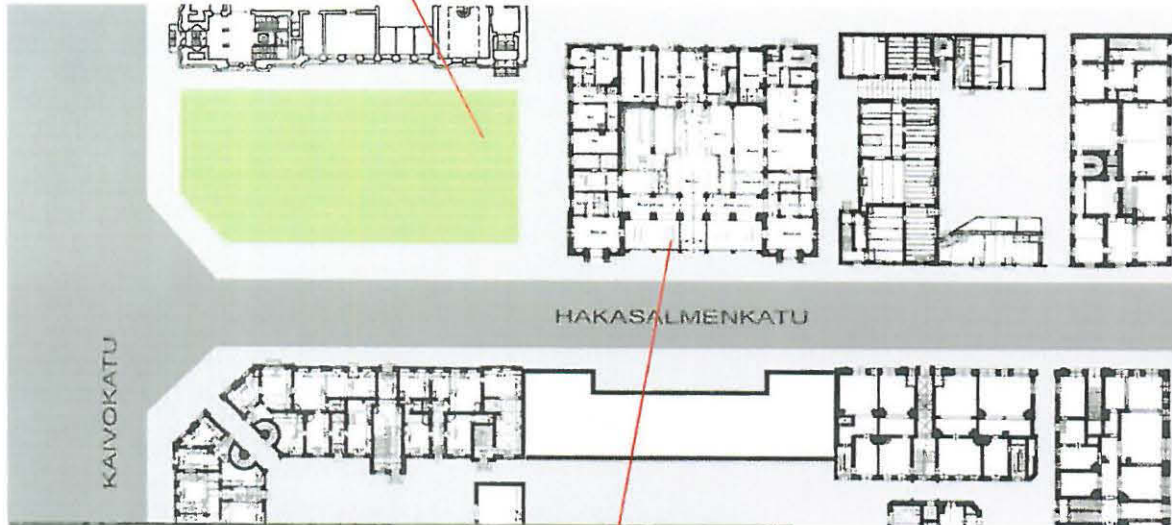


1915 - 4

Hakasalmekadun ajorata on päällystetty mukulakivellä. Taustalla raitiovaunun johdinpylväs ja kaasulyhty. Taustalla Ateneumin tuuhea puistikko rauta-aidan suojuksessa. Kuva vuodelta 1900? HKM



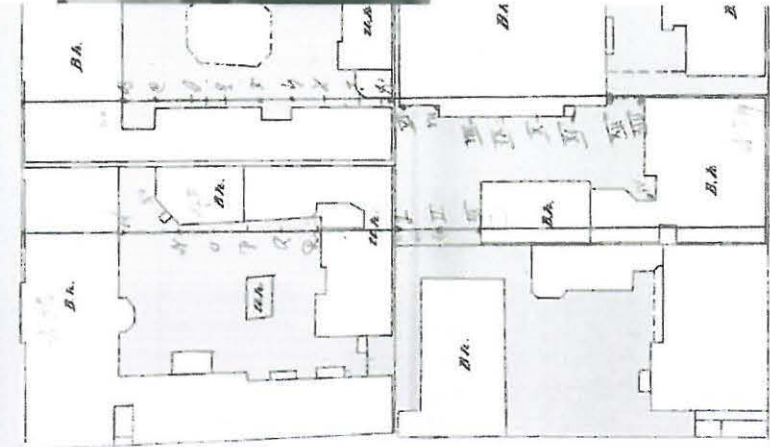
Raitiokiskot ja johdinpylväsdetalji 1900-luvun alusta. HKM



HAKASALMENKATU

KAIVOKATU

ALEKSANTERINKATU



PESELANAADIKATU



VPK:n päivittäistavaramyymälöitä. 1915 HKM



Mukulakiveystä Kaivokadun kulmassa. HKM 1900?

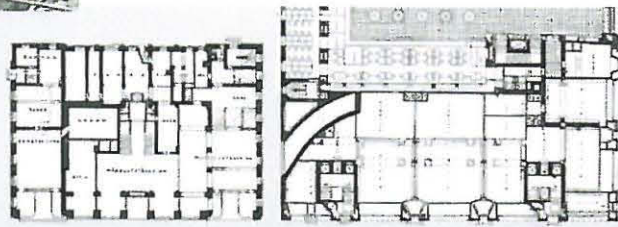
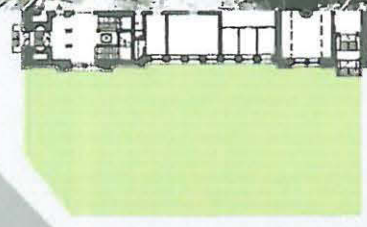


1915-30 Keskuskadun muodostuminen

Maaliskuussa 1917 hyväksyttiin kaupunginvaltuustossa kadun avaaminen ja työt aloitettiin. Vuonna 1920 katu päätettiin siirtää Hakasalmenkadun linjan jatkeeksi. Kaavamuutoksella Hakasalmenkatu jatkettiin etelään Pohjois- Esplanaadikadulle saakka. Koska katu rakennettiin Hakasalmenkadun jatkeeksi, se saikin nimen Hakasalmenkatu. Katu avattiin liikenteelle 2.11.1921.

Vas. Keskuskadun rakennustyömaa. Taustalla näkyy kapeampi alkuperäinen Hakasalmenkatu. HKM 1920.

Oikealla taustalla Ekbergin talo näkyy katkaistuna, lähempänä näkyy Litoniuksen talon pihasiiven palomuuuri. HKM 1921



KESKUSKATU

ALEKSANTERINKATU

PLANAADIKATU



Stockmannin liputusta. Oikealla korkeampi tavaratalon osa on rakenteilla. HKM 1923



Vasemmalla sähkövalaisintolppa. HKM 1927



Stockmannin tavaratalo rakenteilla. Vasemmalla Kinopalatsi ja Katkaistun kadunvarsirakennuksen pääty, johon on puhkaistu muutamia ikkunoita. HKM n.1924



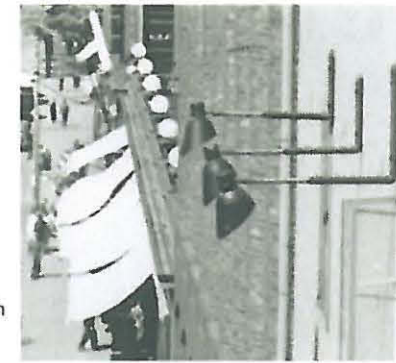
1930 - 1

1928 kadun nimi muutettiin muotoon Keskuskatu - Centralgatan. Vuoteen 1930 mennessä Keskuskatu oli tavallaan muotoutunut valmiiksi. Kino-Palatsin, Liittopankin ja Stockmannin uudisrakennukset antoivat katukuvalle modernin, mannermaisen leiman. Valokuvien ja kuvauksien perusteella katu koettiin todella urbaanina ympäristönä.

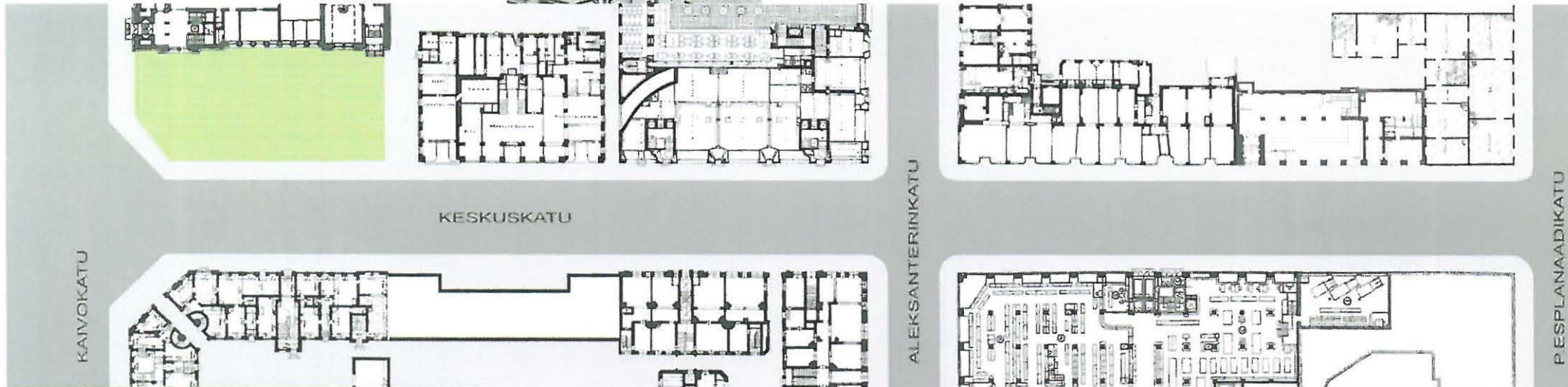
Kadunvalaistuksessa käytettiin kadun yli ripustettuja valaisimia ja toisaalta Keskuskadulle ominaisena aiheena riiviin asetettuja konsolikannatteisia opaailiasipalloja. Liikenneturva huomioitiin pienillä korokkeilla.



Riippuvat valaisinmallit. HKM 1929 ja 1930



Elokuvamainosten kohdevalaisimet Kinopalatsin päädyssä. HKM 1938.



Liittopankin ryhdikästä arkkitehtuuria korostava valaisinrivi. Myymälöiden nimet on koottu julkisivun friisaiheeksi. HKM 1931.

Entinen VPK:n talo on muuttunut: kadun levennys kuudella metrillä on johtanut julkisivun "höyläämiseen" ja modernisointiin. Valaisimet säästävät uuden Liittopankin julkisivuaihetta. HKM 1938.



Keskuskadun julkisivuvalaisinaihe jatkuu vielä Kinopalatsin kohdalla Esplanaadille saakka. HKM 1927.



Stockmannin liikerakennus ennen v. 1930 valmistunutta korotusta. Kadun keskilinjassa on pysäköintikaistan liikennemerkki. Aleksanterinkadulla nupukivet on asetettu kadun poikkisuuntaan. Jalkakäytävät on viistetty kadunkulmissa. HKM 1926-27.



Stockmannin liikerakennuksen eteen pysäköityjä autoja. HKM 1930.

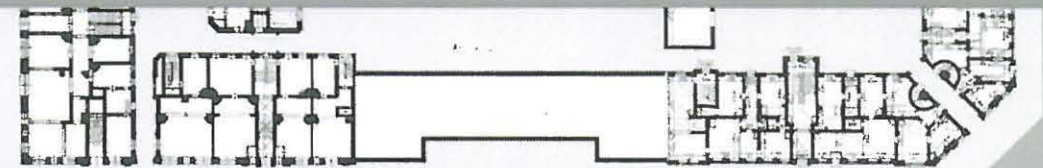
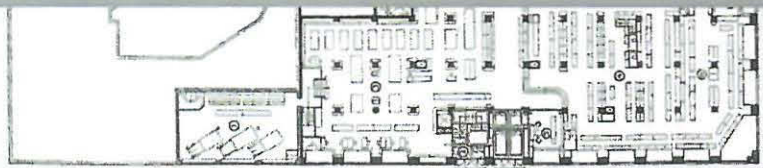
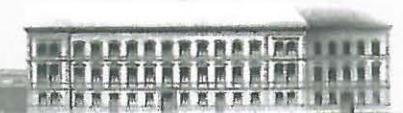
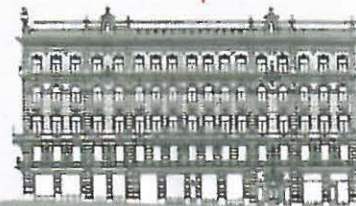


Hermeksen talon kauppojen päälle rakennettiin yhtenäinen nauhamainen mainospinta luomaan suurkaupunkimaisempaa ilmettä. HKM 1927.



Keskuskatu on valmis. HKM 1938.

1930 - 2, julkisivut länsipuolella



PESPLANADIKA

ALEKSANTERINH

KESKUSKATU

KAIVOKATU

Litoniuksen talo ja 1920-luvulla valmistunut basaarirakennus.
HKM 1929.

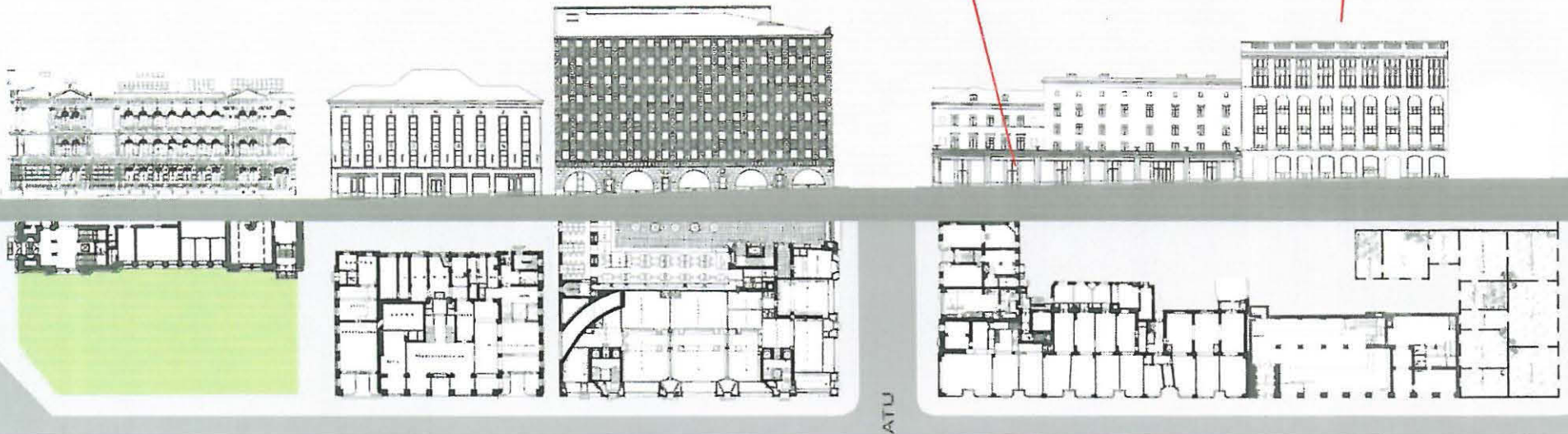


1920-luvulla valmistunut basaarirakennus ulottui myös nykyisen Rautatalon tontin yli. Taustalla oleva julkisivu syntyi Litoniuksen piharakennuksen palomuriin Keskuskadun avaamisen jälkeen.
HKM 1936.



Oikealla Kinopalatsin kulmarakennus, joka purettiin 1960-luvulla.
HKM 1927.

1930 - 3, julkisivut itäpuolella.





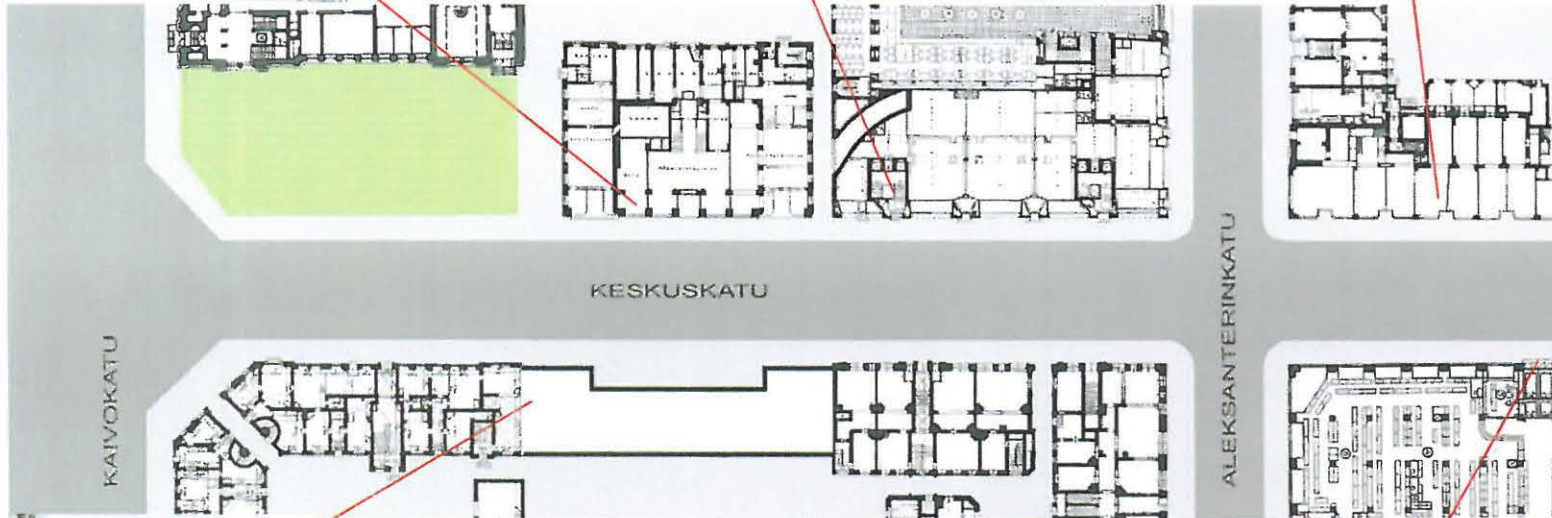
Bomanin huonekalumyymälä entisessä VPK:n talossa. HKM



Pieni siemenkauppa Liittopankin kivilaissa. HKM 1929



Litoniuksen uusi basaarirakennus näyteikkunoiineen ja markiiseineen. Edessä Helsingin oloissa harvinainen uutuus: polkupyöräteline. HKM 1936.



"Jatkuvasti keskeneräisen" katukuvan palomuurimainoksia ylhäällä Kinopalatsi ja vasemmalla rautatieliisten asuintalo. HKM 1927.



Jalkakäytävän pinnoite: viistoon asetettu keraaminen laatta ja graniittireunakivi basaarirakennuksen edessä. Ruokakauppa basaarirakennuksessa. HKM 1933.



Keskuskadun itäpuolen markiiseja. HKM 1938



Näkymä Ateneumin puistikon suuntaan. Jalkakäytävän reunalle istutettu lehmusrivi on ainoa "kadun vihreä elementti". Lehmukset poistettiin 1960-luvulla Asematunnelin laajennuksen tieltä. HKM 1930.

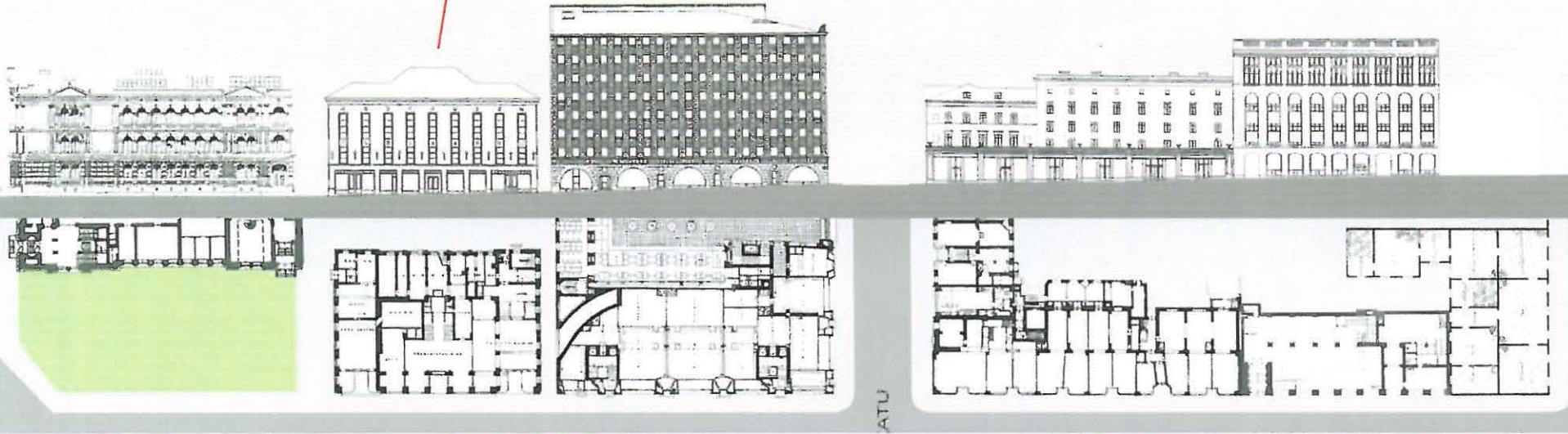


VPK:n talon julkisivu muutettiin radikaalisti Keskuskadun leventämisen yhteydessä. Oikealla suurkaupunkimainen Liittopankki, jonka räystääsiinjan korkeusasema viittaa tulevan rakentamisen mittakaavaan. HKM 1931.



Liittopankki. HKM 1933.

1930 - 5



ATU

ATU

Raitiokiskot Keskuskadulla ja yksityiskohta. HKM 1927.



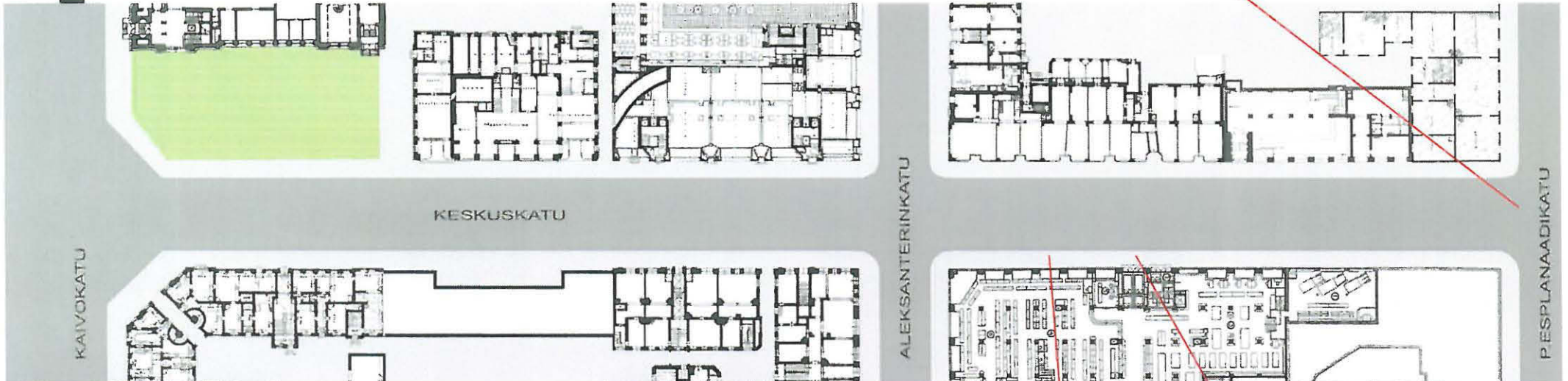
Keskuskadun pohjoispään liittymä Esplanadiin 1920-luvulla. Taustalla Liittopankin edeltäjät. Hakasalmenkatu on vielä leventämättä. Nupukivi on vakiintunut ajoratojen pinnoitteeksi. Kadun keskellä on suojakoroke. HKM.



Kadun pinnoitteet:

Ajoradan päällysteenä oli edelleen yhtenäinen nupukiveys, jonka limityskuvion suunta oli poikittainen kadun pituussuuntaan nähden. Jalkakäytävien reunat olivat graniittia, mutta käytävien päällysteissä esiintyi asfaltin lisäksi vaihtelua: Stockmannin edessä oli omaleimainen, väritykseltään ja mitoitukseltaan rakennuksen arkkitehtuuriin sovitettu kiveyskuvio. Centralin basaarirakennuksen edessä näkyy 1930-luvun valokuvissa vinolaatioitus, joka lienee koostunut vaaleasta keraamisesta laatasta.

1930 - 6



Asfalttia ja nupukiveä Aleksanterinkadun kulmassa. Raitiovaunun johdinpylväs, jonka pää on muotoiltu. HKM 1926-27.



Pysäköintimerkki tavaratalon edessä - pellistä leikattu P ja ympyrä. HKM

Stockmannin edustan erityiskiveys. MVKA





Kevättalven loskaa. Oikealla pysäköintimerkki pylvään varressa. MV 1951.



Rautatalo valmistui 1955. Vasemmalla Karjakunnan myymälä. HKM 1955



Asfalttia jalkakäytävällä. Nupukiveä ajoradalla. Taustalla ravintola Central. HKM 1953

1950-70 - 1

Rautatieläisten asuintalo, "Skoha", tunnusomaisine Vademecum-mainoksineen kätkee taaksensa kaupunkimaisen takapihan, jota leimaavat asukkaiden arkiset askareet. Katukuvaan on ilmestynyt pyöreä mainoskioski ja kadunkulmiin suojakaiteita. HKM 1955-60.





1950-luvun talvintunnelmia Keskuskadulla Stockmannin edessä. Tunnusomainen kiviladonta paljastuu lumen alta. MV



Katukuvaan ilmestyivät risteyksien tukevat putkisuojakaiteet, jotka maalattiin raidallisiksi. Aleksin kulma. HKM 1950

Palomuurien välissä säilynyt basaarirakennus 1900-luvun alkuvuosilta toimi sisäänkäyntinä Julius Tallbergin aikanaan perustamaan kauppakujakokonaisuuteen. Vasta City-Centerin suunnittelu merkitsi lopullista tuomiota pienmittakaavaiselle "Centralin talolle". HKM 1955-56

1950-70 - 2

Keskuskadun molemmissa päissä näkyi puiden lehvästöä. Ateneumin jalkakäytävän lehmukset eivät enää kauan säilyneet paikallaan. HKM 1967



Keskuskadun eteläpään koroke; reunat on maalattu raidallisiksi. 1959 HKM



Ateneumin puistikon kesäkahvilan taustalla näkyy kohta purettava entinen VPK. Kesämekot ovat alennusmyynnissä. Tilalle rakennetaan Liittopankin laajennus. HKM 1966



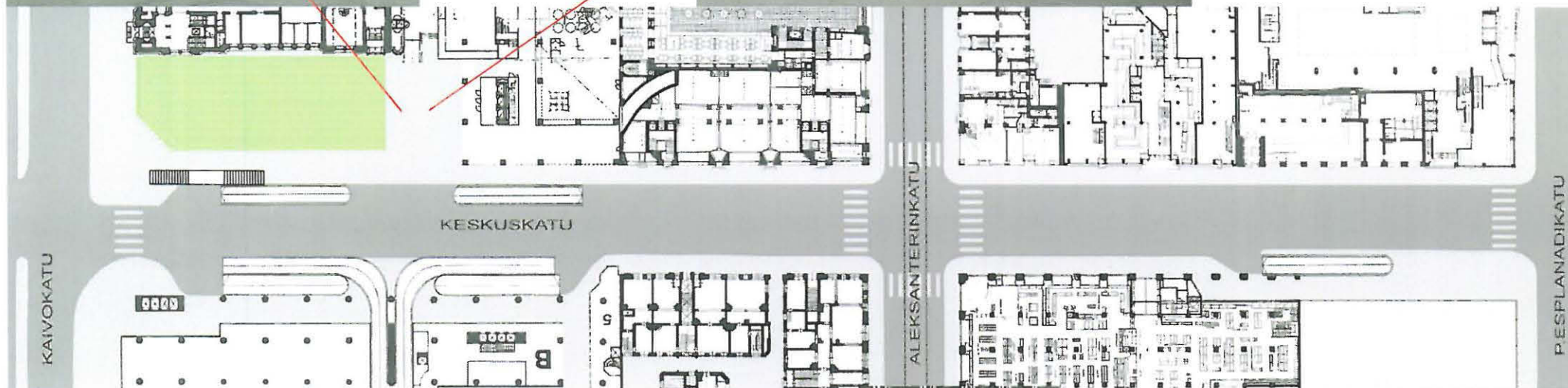


Osuuspankin uudisrakennuksen ja Ateneumin välinen aukio on kalustettu uusilla, tukevilla rakennelmilla. HKM 1971



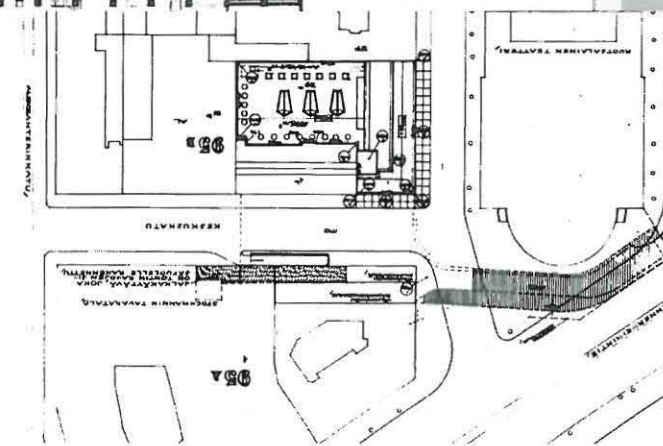
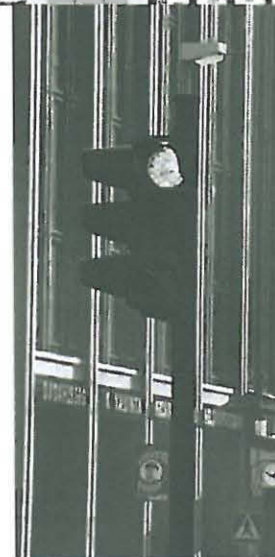
City-korttelin rakennuskompleksin suunnittelu ja toteuttaminen merkitsi Keskuskadun katukuvan perusteellista muutosta. Tavaratalo- ja konttorikerrosten väliin sijoitettiin avoterassille henkilöautojen parkoitustilat. Ajo paikoitusterassille tapahtui Keskuskadun puolelta kadun suuntaisena nousevia rampeja myöten, jotka kääntyivät jalkakäytävien ylitse talon sisäosiin. Rakennuskompleksi, johon liittyi kiinteästi Kaivokadun alle rakennettava tunneliyhteys Rautatieasemalle, valmistui vaiheittain 1966-1967.

Varhainen esimerkki massiivisesta istutusastiasta kaupunkiympäristössä. HKM 1971



Uudenmalliset liikennevalot ohjasivat Keskuskadun ja Kaivokadun risteyskseen liikennettä "Makkaratalon" kulmassa. Taustalla uudenmallinen valaisinpylväs. HKM 1972

Jalankulkijat siirtyvät kadun poikki, kun jalkakäytävä katkeaa uuden City-Centerin ajorampin edessä. HKM 1967



Alvar Aallon suunnitelma v. 1967 esittää Stockmannin uuden liikennetunnelin rakentamista Keskuskadun ja Esplanadin väliin. Keskuskadulle sijoitetun ajoluiskan taakse raivattiin rakennuksen sisäpuolelta tilaa jalkakäytävälle. SRM



Ateneumin puistikossa toiminut kahvila oli lopetettu. HKM1966

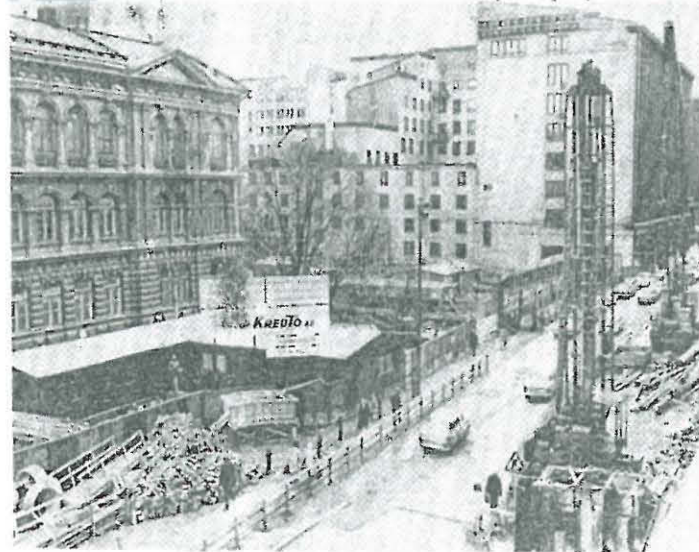
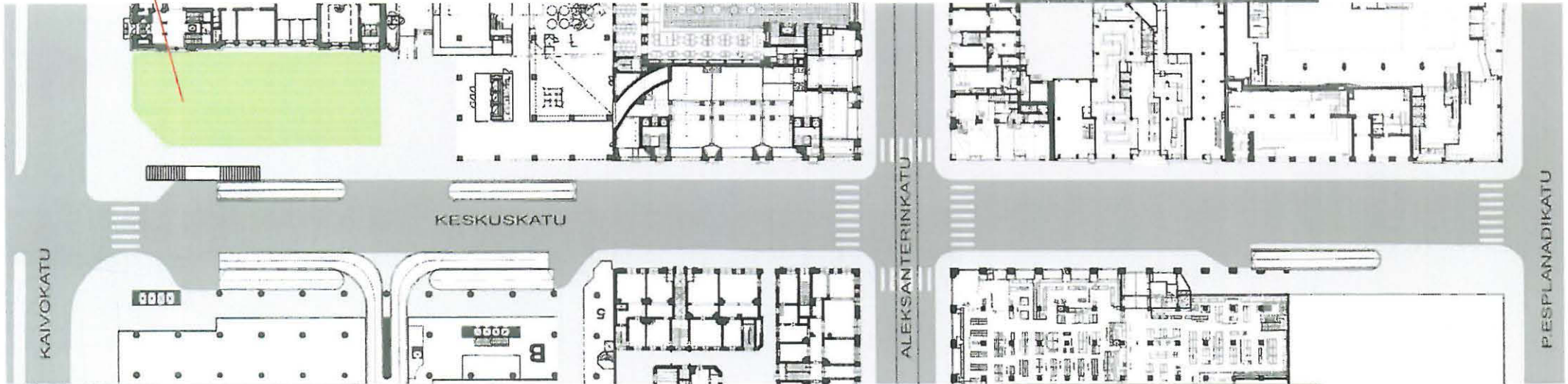


Ripustetut kadunvalaisimet ovat vaihtuneet aikansa muotoilun mukaisiksi pylväisvalaisimiksi. HKM1971



1970 - 2

Ateneumin puistikon kioskityyppiä ja teknisiä laitteita, mm. jakokaappeja vuonna 1971. Etualalla kulkuaukko HOP:in uuteen maanalaiseen Drive-In pankkiin. HKM1971



Asematunnelin kulkuaukko ja maanalaisten pysäköintitilojen ajorampit rakenteilla. Työmaakuva 14.4.1968, Hufvudstadsbladet

Asematunnelin maanpäälliset elementit, porrasaukkojen tukevat betonikaiteet rikkoivat katualueen perustason. HKM1971





Ateneumin puistikko vuonna 1971. Kaivokadun jalkakäytävän lehmusrivi kaadettiin asematunnelin kulkuaukkojen rakentamisen tieltä. Kunnallistekniset ja kioskilaitteet valtasivat puiston kulmaa. HKM1971

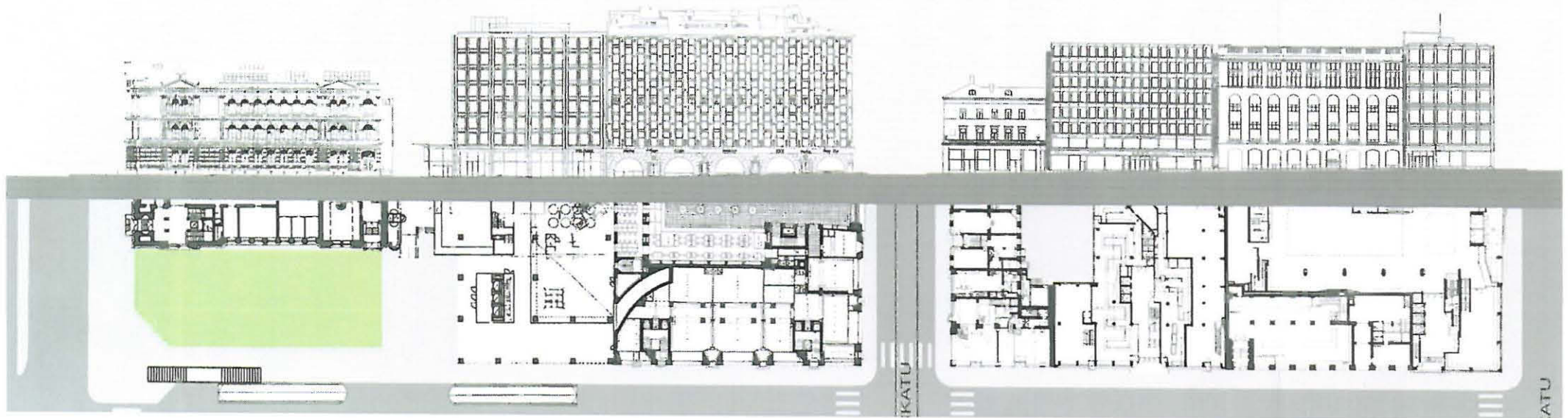


Vasemmalla Osuuspankin uudisrakennus v.1972, edessä liikennevaloja "Makkaratalon" kulmassa. HKM 1972

1970 - 3, julkisivut itäpuolella



Akateeminen kirjakauppa valmistui v.1969 Esplanaadin kulmaan. SRM.





Argoksen talon viereinen tontti jäi odottamaan uudisrakennusta. HKM1971

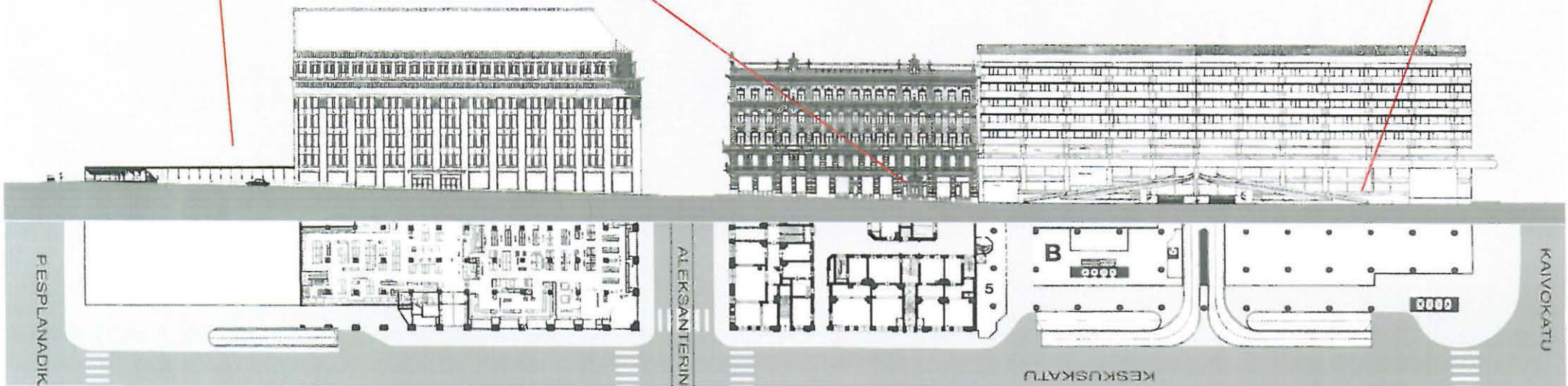
Viljo Revellin suunnittelema City-Center,"Makkaratalo", valmistui vuonna 1967. HKM 1971

"Makkaratalon" ajoluiskan eteen levitettiin asfalttipäällyste. Kadun toisella puolella säilyi vielä perinteinen nupukivi. HKM 1967

1970 - 4
julkisivut länsipuolella

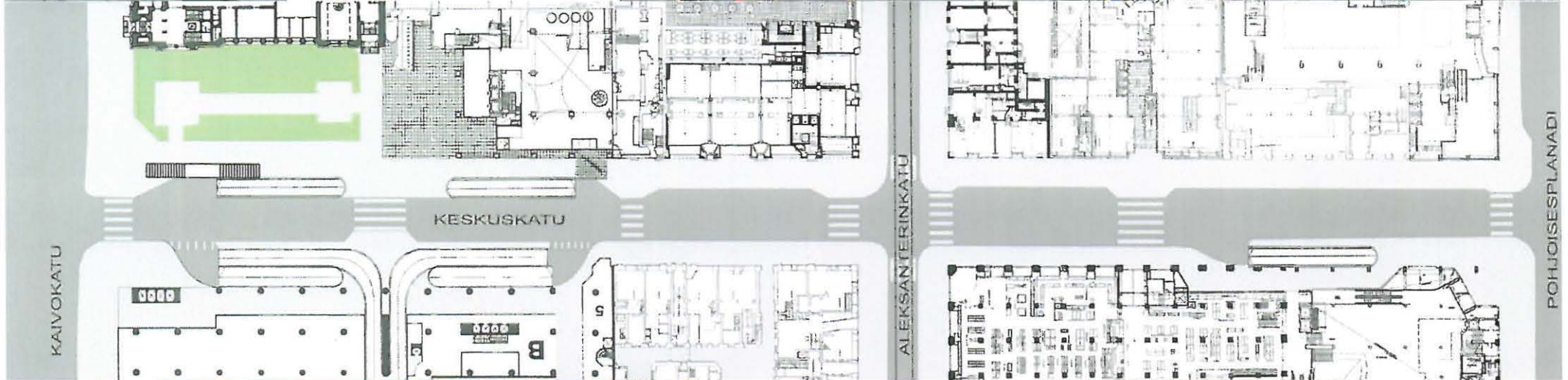


Hermeksen talon pohjakerros säilyi pienten liikeyritysten rytmittämänä. HKM 1967





Valaisinmalleja. Akateemisen kirjakaupan ja Stockmannin kohdalla. Esplanadin katuvalaisimet (kuva oikealla) ovat myös osa Keskuskadun katukuvaa. FU 2003



Keskuskatu näyttyy vuonna 2003 ympäristöltä, johon jokainen liikkeenharjoittaja pyrkii tuomaan oman lisänsä pysyvien ja tilapäisten elementtien muodossa, ja jossa Aleksanterinkadun katutyömaa vielä osaltaan luo satunnaisia jalankulkuesteitä. Mainostaulut, ulkoterrassien suojarakennelmat, värikkäät viirit, liput ja markiisit sekä katupinnan kirjavat päällysteet luovat tilapäisyyden vaikutelman.

Ateneumin puistikon torikoju. FU 2003

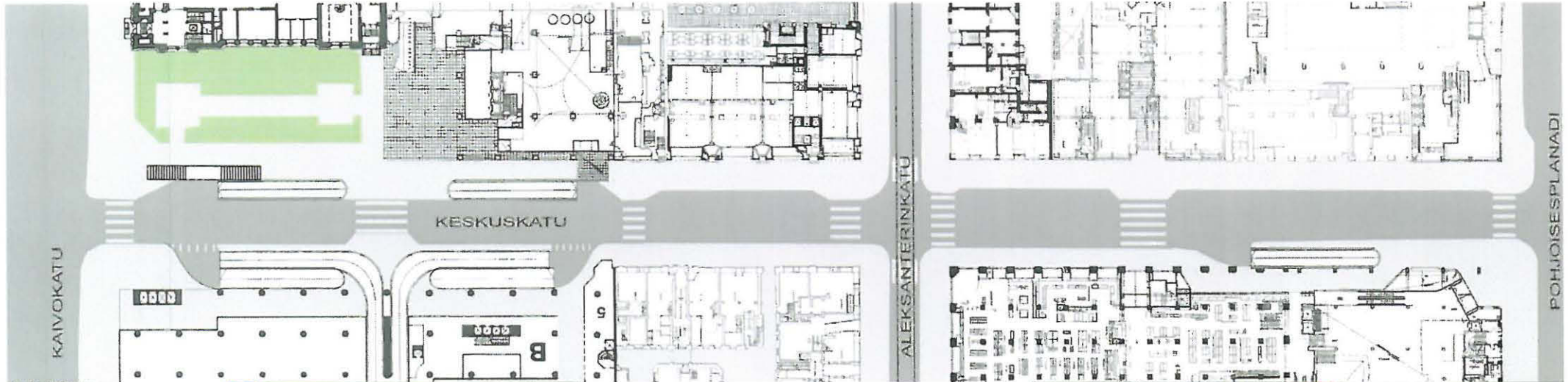
Pysäköintimittarit ja tilapäiset liikennemerkit kuuluvat kadun kalusteisiin. FU 2003



2003 - 1



2003 - 2



Keskuskadun kirjavaa katukiveystä. FU 2003

Stockmannin ajoluiskan takana olevassa arkaadissa on arkista betonikiveystä. FU 2003



Stockmannin laajennuksen edessä toistuu Frosteruksen kivysaihe yksinkertaistettuna. FU 2003

Stockmannin edustan kappale säilyntää alkuperäistä katukiveystä. FU 2003

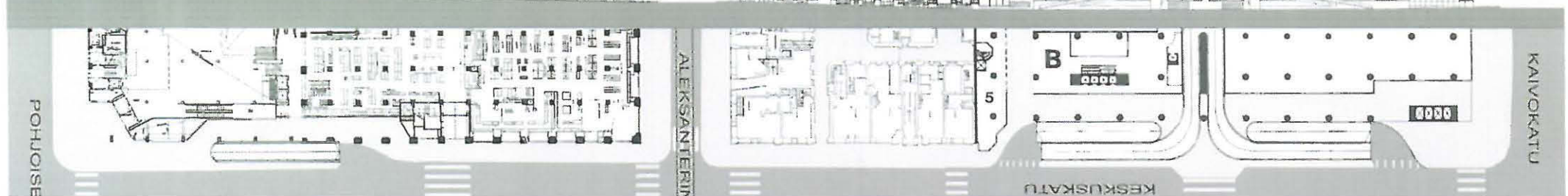
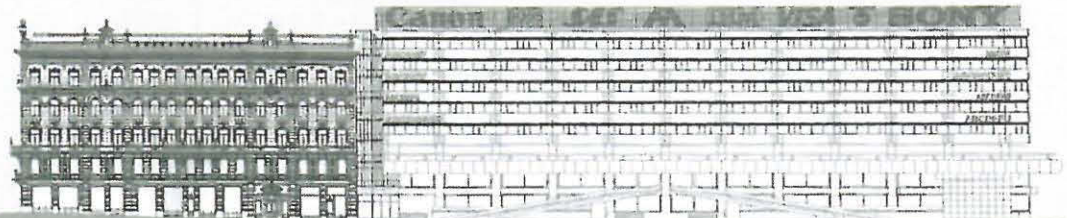
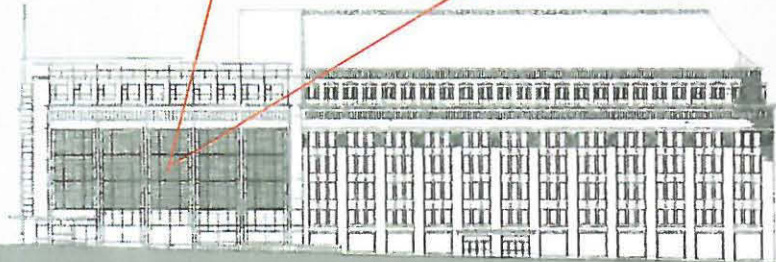


Stockmannin laajennusta rakennettiin 1980-luvulla. Ensin purettiin Argostalon sisukset, kuva M:Schalin.



Keskuskadun pintaa lävistävät useat luiskat ja porrasaukot. FU 2003

2003 - 3, julkisivut länsipuolella



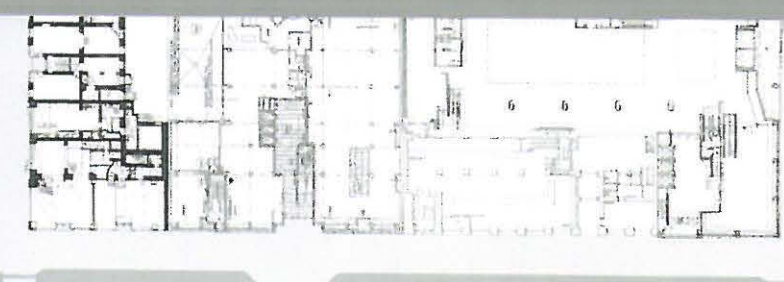
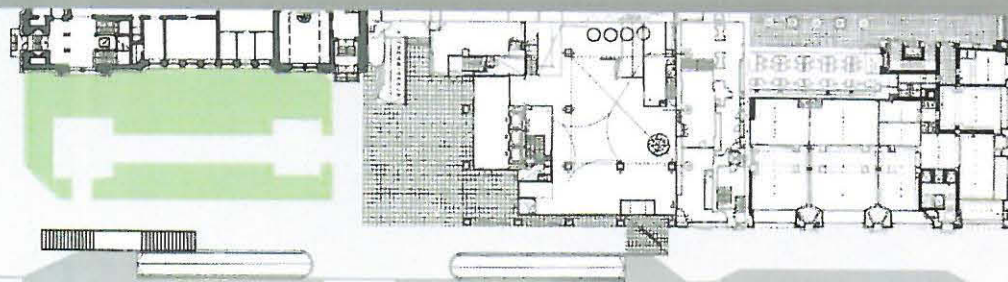
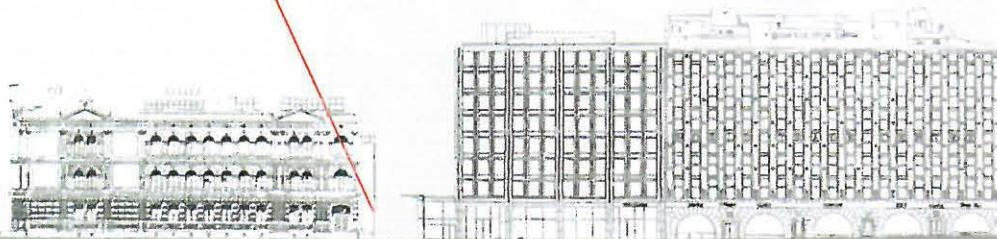
2003 - 4, julkisivut itäpuolella



Näkymä Ateneuminkujan suuntaan Makkaran alta.
FU 2003



Perinteistä nupukiveä on vielä paikoin säilynyt
Keskuskadulla. FU 2003



KATU

SPLANADI