

ARKEOLOGISEN KOHTEEN TARKASTUS

236	1	0035
-----	---	------

Tunnistetiedot

Kunta: KAUSTINEN Inventointinumero: SKL 35
 Alue: Tastula Luokka: II
 Nimi: KIRKKOHARJU 1 Ajoitus: ajoittamaton
 Kohteen laji: kuopanteita, "lapinhautoja" Lukumäärä: useita kymmeniä
 Kohteesta muita kortteja _____ kpl (ks. täyttöohjeet)
 Tarkastaja: Mirja Miettinen Tarkastusaika: 22.5.1996

Sijaintitiedot

Peruskartta 2323 08 TASTULA Pinta-ala 200x100 m
 x = et7055 74, poh7065 y = 483 90, 48384 z = 60-65 m
 Suunta ja etäisyys kirkosta tms. runsaat 2 km WNW Kaustisen kirkosta

Hoito ja kunto (ks. täyttöohjeet)

A B C D E F G

Tila ja omistaja (ks. täyttöohjeet)

Kylä/kaupunginosa: Kausti
 Tila/Rno/Nimi 8:23.8:17,8:60,uusjakoalue(Jylhä)
 tai Kortteli/tontti/palsta _____
 Omistaja: _____ Puhelin: _____
 Osoite: _____ Postitmp: _____
 Kiinteistötunnus vuokrattu, ks huomautukset
 Lisää kiinteistöjä kpl

Aiemmat tiedot: inv 1983:kohde 35 tarkemmin paikallistamattomia kuopanteita, "lapinhautoja"

Aiemmat löydöt:

Tarkastuslöydöt:

TARKASTUSKERTOMUS

Liitteet:

kartat pk ote

muut liitteet:

negatiivit:

diat:

Tarkastuksen aihe: Antti Saaren ilmoitus 10.11.1994

Kohteen kuvaus:

Antti Saaren ilmoituksen mukaan Kirkkoharjun pohjoispäässä , n200 x 100 m suuruisella alueella (harjun suunnassa) useita painanteita,kuopanteita, joita hän kutsuu kodanpohjiksi. Ne ovat pyöreitä ja soikeita, eivät jätinkirkkomaisia, jollaista Antti Saari on myös raportoinut ja jollaisia olen hänen kanssaan tarkastanut. Havainnot tarkoittanevat samoja painanteita, joista inventointikertomuksessa v:lta 1983 on maininta. mutta joita ei silloin saatu tarkemmin paikallistettua.

Kävin ilmoittajan kanssa paikalla toukok. 1996. Kirkkoharjun länsirinteellä ja laella , maantien varressa olevalta kilometripylväältä 8/6 pohjoiseen onn lukuisia painanteita ja kuopanteita, osa pienehköjä ja säännöllisiä,selvärajaisia, osa laajoja ja mahd. luontaisia. Muutamaa isoa hiekkakuoppaa lukuunottamatta (kartalla v 1987 painoksessa näkyvät suunnilleen nykylaajuudessaan) maasto on ehjää. Kuopanteita on n 800 m matkalla, muutamat varsin jyrkissäkin kohdissa tien mutkan vaiheilla. Joku kuopanteista saattaa olla ollut käytössä tervahautana, mutta suurin osa on tehty muuta tarkoitusta varten. Osa sopii mitoiltaan asumuspainanteiksi, osa pyyntikuopiksi.

Kuopanteiden luonteesta ja tarkemmasta iästä ei kaivamatta saa selvyyttä.

Mielenkiintoista on ,että ilmeisesti ne ovat olleet tiedossa jo vuosisadan vaihteessa, jolloin kihlakuntakertomuksessa puhutaan "lapinhaudoista"(ks inventointikertomus v:lta 1983).

Ympäristö ja maasto: (vesistö, vesistöködi, rakennukset, tiet, sorakuopat jne)
Köyhäjoen ja Perhonjoen välisellä alueella oleva NNW-SSE suuntainen harju,
jonka pohj. päässä kohteet ovat

Laajuuden arviointiperuste:

Luokitusehdotus perusteluineen: II

Ehdotus suoja-alueeksi:

Havaintomahdollisuudet: hyvät

Opas: Antti Saari

Rauhoitustoimenpiteet maastossa:

Tiedossa olevat maankäyttösuunnitelmat, kiireellisyys:

Lähilöytöjä: Kirkkoharjun eteläpäässä olevaa asuinpaikanjäännöstä SKL 43 tutki
mv:n koekaivausryhmä vuosina 1991-1992

Selostus jätetty

4.11.1996

Hki

Mirja Miettinen

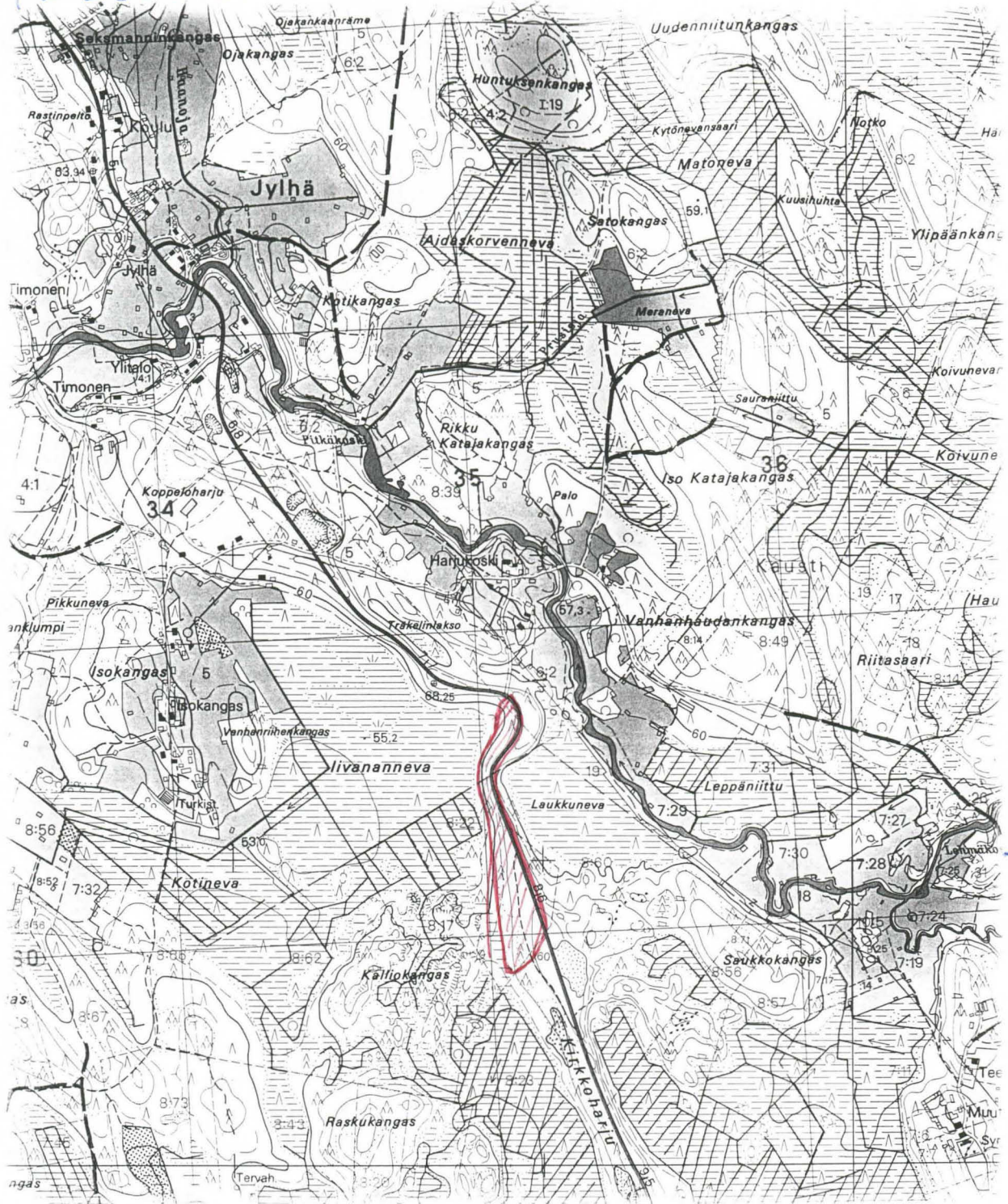
Aika

Paikka

Allekirjoitus

KAUSTINEN SKL 35
KIRKKOTARJU 1

PK 2323 08 TASNKA (1987)



-7057

-7056

483

484

485



ALUE JOLLA KUOPANTETA, "LAPINHAUTOJA"