

B e r ä t t e l s e

över en på uppdrag av Arkeologiska Kommissionen företagen tjänsteresa till Dickursby by av Helsinge socken, varvid upptäcktes en stenåldersboplats på Storskogen benämnda parcell.

Den 15 mars 1933 anmälde arbetsledaren Aleksanteri Sainio (bosatt i Korso) att en "husgrund" blivit funnen vid vägarbeten c. 1 km S-om Räckhals station. Med anledning härav besökte undert. fyndplatsen följande dag.

Strax N-om Sandkulla hållplats löper järnvägslinjen över en till största delen uppodlad slätt, som från Dickursby by i W sträcker sig till Hanaböle i O samt såsom en smal kil utmed Kervo å via Haxböle till Dickursby stationssamhälle. På västra sidan om järnvägslinjen blir sålunda ett större öppet område, vilket når ungefär till halva vägen mellan Sandkulla och Räckhals hållplatser.

Denna del av den ifrågavarande slätten omgives i N, W och S av låga sandkullar och -backar samt mindre klipphällar. I norr övergå backarna till en stor sandmalm, vilken tidigare varit täckt av vacker skog, sömken ryssarna under krigsåren nedhögg och brände. Längs östra kanten av denna malm, i NNO-SSW-riktning drages för närvarande en väg, som från Räckhals skall leda till Dickursby och Sandkulla. Det var vid arbetena på denna väg, som nu i fråga varande fynd gjordes.

Malmen, vilken numera kallas Brändobackan, men tidigare påtagligen burit namnet Storskogen skjuter i SSO ut ett par tungor mot slätten. Vägen från Räckhals är dragen över denna SSO-del av malmen sålunda, att den följer den västligare tungans östra sida ner mot slätten. Här består malmen av utomordentligt fin sandjord, strax nedanom backen, d.v.s. där slätten vidtager, är tämligen fuktig mark, delvis mossjord.

C. 15 m medanom det sista backkrönet hade vägarbetarna den 15 mars stött på en eldstad tämligen djupt under jordytan. Arbetena på denna plats avbrötos omedelbart av arbetsledaren Sainio, som, såsom ovan nämnts, anmälde om fyndet till A.K.

Fyndplatsen ligger på S t o r s k o g e n benämnda parcell, vilken äges av A/B Svenska Småbruk och Egna hem. Namnet på parcellen utgör ett minne av den ovan omtalade skog, som en gång täckt malmen.

Den av arbetarna påträffade eldstaden hade delvis hunnit förstöras, förrän arbetsledaren avbrutit arbetet. Så mycket hade likväl bevarats, att eldstadens karaktär fullständigt tydligt framstod.

Eldstaden hade uppförts i närheten av en större sten, dock icke alldeles fast i denna (se specialkartan). Eldstaden hade uppbyggts av jämförelsevis små stenar, vilka uppstaplats på varandra utan större omsorg. Då de övre stenarna borttagits och bottnets blottats, kvarblev en ringartad stensamling (specialkartan). Men de högre upp belägna stenarna omfattade ett något större område av ungefär oval form (det sträckade området på kartan). Sanden var starkt sotblandad (se fotografien) fr.o.m. c. 20 cm till c 60 cm. Det föreföll sålunda, som om eldstaden byggts in i en i sanden gjord grop.

I eldstaden påträffades inga fynd. Däremot förekom i eldstadens omedelbara närhet enstaka krukbiter av stenålderskaraktär (kamkeramik).

Av den ryska topografkartan framgår, att boplatsen befinner sig strax under 14 saschens kurvan, således något under 30 m över havet (27 - 28 m(?)).

Sedan eldstaden blivit undersökt tillätos vägarbetarna fortsätta arbetena på detta ställe.

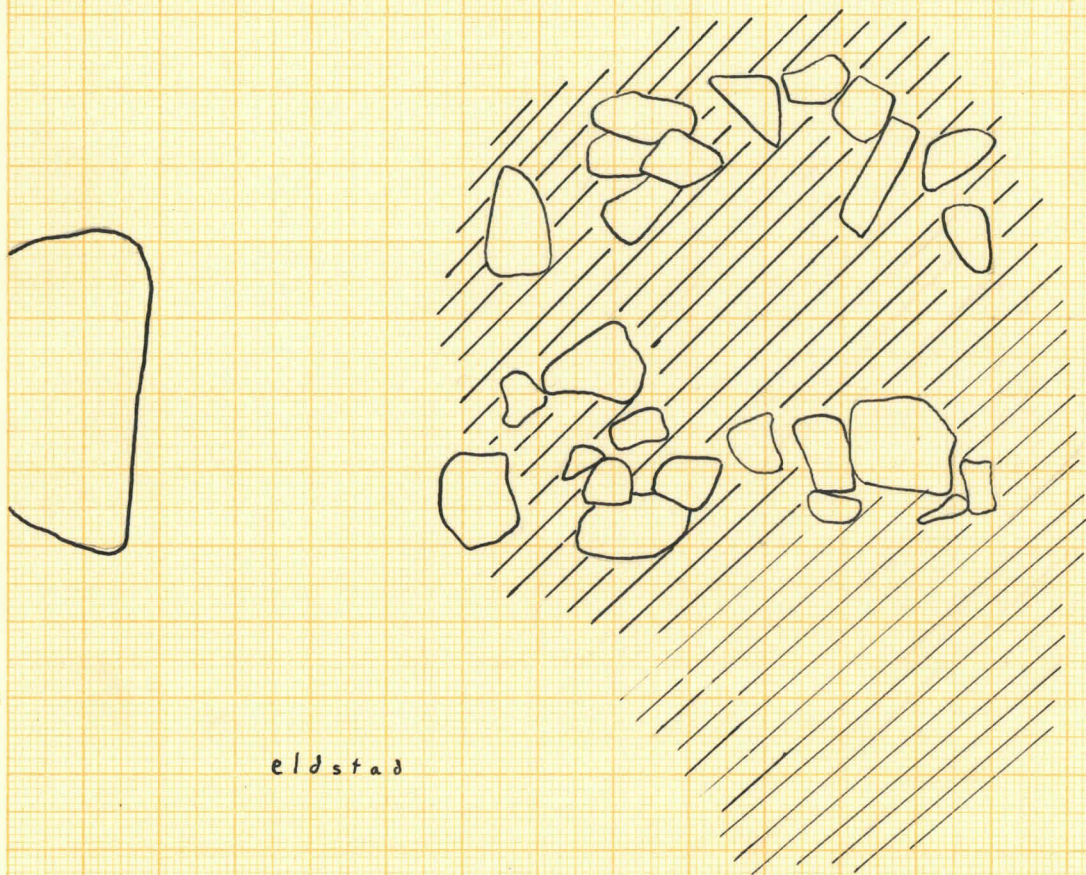
Fyndens katalognummer är N.M. 9641.

Helsingfors den 21 mars 1933

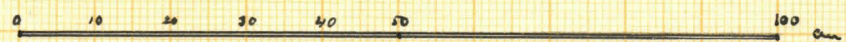
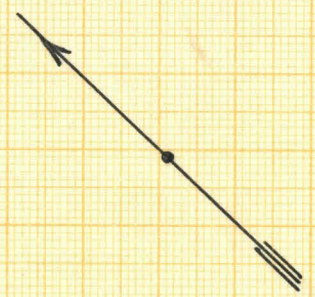
M. Cleve

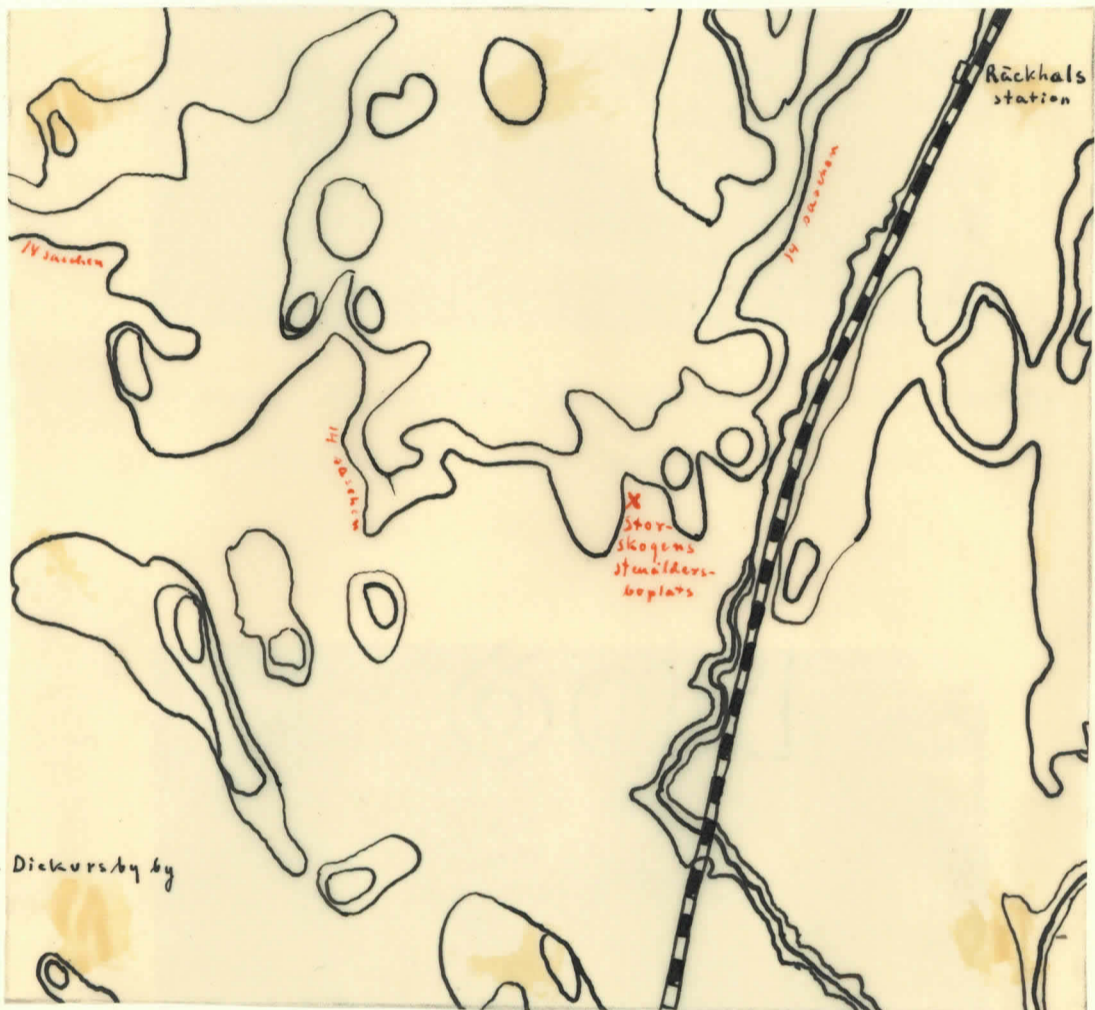
Helsinge Dickursby Storskogen

N.M. 9641



eldstad

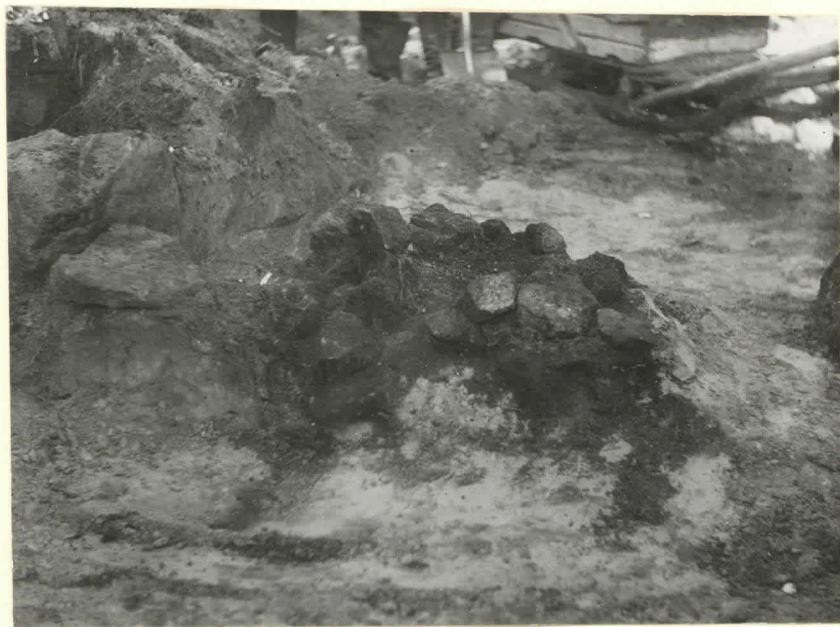






8592

Helsingé, Dickursby, Storskogen. Stenåldersbo-
plats där vägen skär backen. Från SSW.



8593

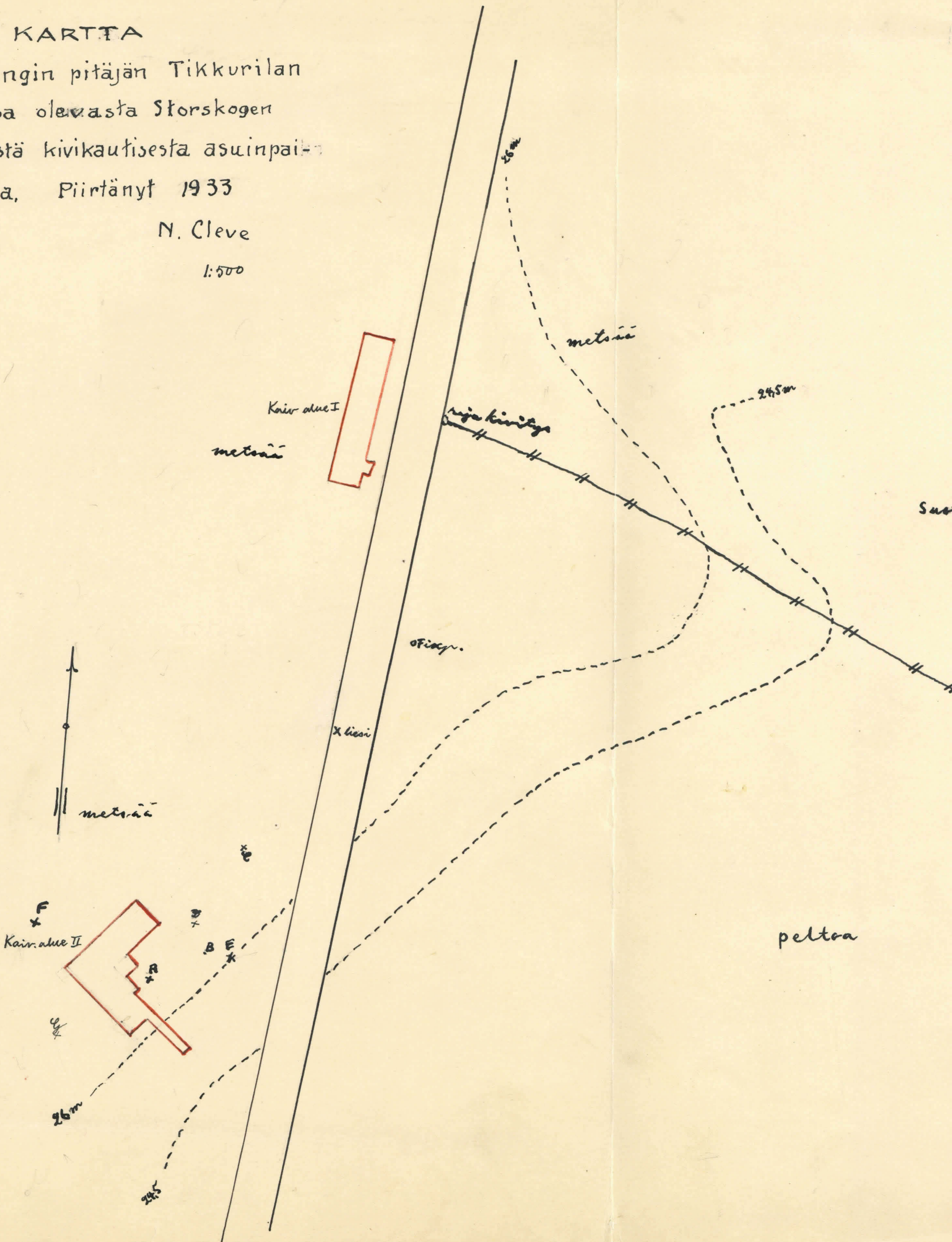
Helsingé, Dickursby, Storskogen. Eldstad från
stenåldern

KARTTA

Helsingin pitäjän Tikkurilan
kylässä olevasta Storskogen
nimisestä kivekkästä asuinpaikasta,
Piirtänyt 1933

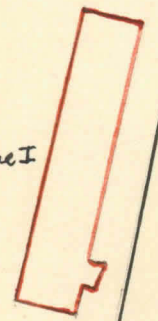
N. Cleve

1:500



n
it-

alue I



26 m

metsä

245 m

riiva kiviä

Suota

ofia

X lievi

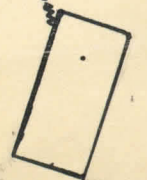
245 m

26 m

peltoa

26 m

245 m



M

Helsingin pitäjän Tikkurilan kylän (Storskogen) kivikautinen asuinpaikka. Tutkinut keväällä 1933 Jorma Leppäaho.

Kertomukseen kuuluu 3 karttaa ja 13 valokuvaa.

Talvella 1933 ilmoitettiin Muinaistieteelliselle Toimikunnalle, että Helsingin pitäjän Tikkurilan kylään kuuluvalta, Storskogen nimiseltä rakentamattomalta palstalta (omistaa "A/B Svenska Småbruk och Egna Hem") oli hätäaputoissa suoritetuissa tietöissä löydetty kivikautiseen asutukseen viittaavia löytöjä. Esihistoriallinen osasto lähetti maisteri N. Cleven suorittamaan paikalla alustavia tutkimuksia. Maisteri Cleve totesi, että paikalla oli selvästi ollut kivikautinen asuinpaikka. Hän totesi mm. tietöissä jo pahoin tuhotun suuren lieden (pääkartan kohta x). Samoin hän sai talteen 4 varhaiskampakeraamista saviastianpalasta ja sädekiviliuskeiskoksen (päänumero 9641).

Helsingin kaupungin historiatoimikunta otti kustantaakseen kaivaukset, ja allekirjoittanut sai Esihistorialliselta osastolta tehtäväkseen niiden suorittamisen. Tutkimukset paikalla suoritettiin toukokuun loppupuoliskolla 1933.

Asuinpaikka sijaitsee Rekolan asemalta n. 1600 m päässä ja n. 1000 m päässä sillasta, jonka alitse rautatien länsisivua pitkin Keravan jokeen virtaava puro kääntyy kaakkoon. Edellä mainittu hätäaputoina tehty tie, joka vie Hietaharjun pysäkilta Rekolan kartanoon, halkaisee asuinpaikan.

Kivikaudella asuinpaikka (n. 26 - 25,5 m korkeuskäyrällä) on levittäytynyt pitkin silloin paikalla olleen saaren tai niemekkeen kaakkoisrantaa. Asuinpaikkaa vastapäätä on ollut toinen saari, joten paikalle on muodostunut sulkukalastukselle erinomainen ahdas salmenkurkku. (Katso tarkemmin yleiskarttaa ja valokuvia n:ot 1-4; venäl. topografikartta v. 1911 on paikkaan nähden virheellinen).

Maa paikalla on hienoa hietaa. Se on paikoin niin ruoste-
pitoista, että luontainenkin hieta näyttää erehdyttävästi punaiselta
kivikautiselta kulttuurimaalta esim. valok. n:o 7. Turpeen alla
on koskematon tuhkamainen lyijyhietakerros. Siinä voi olla
oikeatakin tuhkaa sillä v. 1914 oli kulo polttanut metsän paikalta
kokonaan.

Koska paikalla ei ollut juuri ollenkaan maakiviä, täytyi
kiintopisteenä käyttää pellossa olevaa maakiveä (yleiskartan "Fixp.")
Kiven korkeus punnittiin tarkkavaakituksen kiintopisteeseen n:o 20.
Tämä kiintopiste sijaitsee kalliolla junaradan vieressä 354,5 m
päässä 20 km kilometripylvästä Helsinkiin päin. Kiintopiste on
24,825 m merenpinnan yläpuolella. Asuinpaikan kiintopisteen korkeudeksi
saatiin 27,74 m meren pinnasta lukien. Koska kiintopistekivi oli
keskellä peltoa, ja saattoi siten tulla milloin tahansa hävitetyksi,
hakattiin kiintopiste vielä erääseen kaivausalue II:sta länteen
olevaan suureen kiveen (valok. n:o 13). Tämän pisteen korkeus
merenpinnasta on 29,12 m. Kaivausalue II:n kaivauksessa
käytettiin kiintopisteenä erästä kantoa, jonka korkeus merenpinnasta
oli 27,55 m.

Kaivausalue I kaivettiin asuinpaikan pohjoisosaan. Maa näytti
tieleikkauksessa sillä kohdin (valok. n:o 6) nokiläiskäiseltä ja
"lupaavalta". Alue kaivettiin n. 80 m² laajaksi. Niinkuin
maastosuhteitten vuoksi luonnollista oli, tulivat löydöt varsin
köyhiksi. Saviastianpalat melkein kaikki löytyivät samalta kohdalta
ruudusta A 9. Selvä yksinkertainen liesikiveys oli ruudussa
A 4 (valok. n:o 9). Kiveystä purettaessa löytyi kivien välistä
suurehko poltettu luupalanen, ja vesi oli kulettanut lieden alaiseen
maahan runsaasti nokea. Löydöt alueelta olivat seuraavat:

varhaiskampakeramiaa n.	95 kpl.	(ruudusta A9 75 kpl.)
ns. kvartsikärkiä	1 "	
kvartsi-iskoksia	11 "	
sädekiviliuskeiskoksia	8 "	
poltettuja luita	2 "	

Kaivausalue osoittautui siis selvästi asuinpaikan periferia-alueeksi.

Mainittakoon tässä yhteydessä, että pienikokoinen, lattea ja hyvin hiottu tasataltta n:o 9664:1 oli löydetty tietöissä talvella 1933 aivan kaivausalue I:n kohdalta.

Kaivausalue II osui sensijaan varsin "rikkaaseen" paikkaan, sekä saatiin sijoitettua rantaviivan suuntaan. Alueesta tuli, koe-
oja mukaanluettuna 98 m² suuruinen. Kulttuurimaakerroksen paksuus oli n. 15 - 20 cm.

Ruudussa C 1 osuttiin ns. "kivettömään" lieteen valok. n:o 10. Maahan oli kaivettu parinkymmenen cm syvyinen ja 135 x 200 cm laajuinen kuoppa. Kuoppa oli täynnään nokista maata, saviastianpalasia ja poltettuja luumurusia. Samantapainen, n. 110 x 140 cm suuruinen, mutta edellistä vähän suurempi kuoppa tavattiin ruutujen B 3:n ja A 3:n, valok. n:o 11, kohdalta. Kuopasta löytyi runsaasti saviastianpalasia, mutta ei juuri ollenkaan poltettuja luumuruja. Maa oli nokista ja palanutta, joten kuoppaa on pidettävä liesikuoppa-
na. Nämä kuopat olivat ainoat alueelta havaitut kiinteät jäännökset.

Löydöt ikäänkuin keskittyvät näiden kuoppien ympärille. Runsaimmin niitä on ruudusta C 3. Vähän on löytöjä ruuduista I 6 ja C 6, mutta aivan perin vähän niitä on ruuduista E - F. Ruuduista I 6 ja C 6 löydetyt saviastianpalat vaikuttavat omituisen savisilta, mutta sen ei ehkä tarvitse vielä merkitä sitä, että ne olisivat joutuneet kivikautiseen rantaveteen. Koeojaa kaivettais-
sa keramiikkalöydöt loppuivat ruudun C 9:n kohdalla. Ruudusta C 12 löytyi kuitenkin vielä yksi kvartsi-iskos. Kivikautinen rantaviiva on kai kulkenut siis jossain ruudun C 9:n paikkeilla. Se vastaa suunnilleen n. 25,75 m korkeuskäyrää.

Koekuoppien A -G:n perusteella saattoi myös todeta asuinpaikan tällä kohdin ulottuvan selvästi niin kaivausalueen lounais kuin koillispuolelle. Koekuoppien korkeudet ovat seuraavat:

A =	26,75	m
B =	26,50	"
C =	27,25	"
D =	27,02	"
E =	25,98	"
F =	27,92	"
G =	26,83	"

Asuinpaikka on ilmeisesti jatkunut yhtäjaksoisena ainakin talvella tietöissä löydetyin lieden paikkeilla. Siitä se on voinut jatkua aina salmen kurkkuun asti, mutta peltotyöt ovat hävittäneet tien itäpuolelta kaikki asutusjätteet. Mainittakoon tässä yhteydessä, että talvella tavatun lieden välittömästä läheisyydestä löydettiin hyvin hiotun oikokirveen teräkatkelma n:o 9664:2.

Löydöt kaivausalue II:n alueelta ja koekuopista jakaantuvat seuraavasti:

✓ sädekiviliuskeesta tehtyjä esineitä tai niiden katkelmia	4 kpl.
✓ sädekiviliuske-iskoksia	n. 60 "
✓ Kvartsikärkeä	1 "
✓ " kaapimia	16 "
✓ " iskureja	4 "
✓ " iskoksia	n. 520 "
✓ hioinkiven katkelmia tai pieniä käsihioimia	6 "
✓ varhaiskampakeraamiikkaa (joukossa paljon muruja)	n.2500 "
✓ nyörikeramiikkaa	11 "
✓ idolin(?) katkelmia	4 "
✓ savivartaan "	3 "
✓ savitiivistettä	2 "
✓ poltettuja luumurusia	n. 250 "

Tarkastelkaamme lopuksi hieman koko asuinpaikan löytöjä.

Vuorilajiesineistä ovat huomattavimmat talvella löydetyt pienoistaltta (n:o 9664:1) ja oikokirveen teräkatkelma (n:o 9664:2) sekä kaksi samoin sädekiviliuskettä olevat ja kaivausalue II:sta löydetyt kapeat ja pienet puraintaltat (n:ot 9663:117 ja 133). Kaikki nämä esineet ovat enemmän tai vähemmän tyypillisiä varhaiskampakeraamiselle kulttuurille. Kvartsiesineistä ovat edustettuina ns. kärjet, kaapimet ja iskurit. Kaapimet suhtautuvat iskoksiin niinkuin 16:530. Sädekiviliuskeiskokset suhtautuvat kvartsi-iskoksiin niinkuin n. 70:530. Hioinkivien kappaleista tai käsihioimista ei ole mitään erikoista mainittavaa.

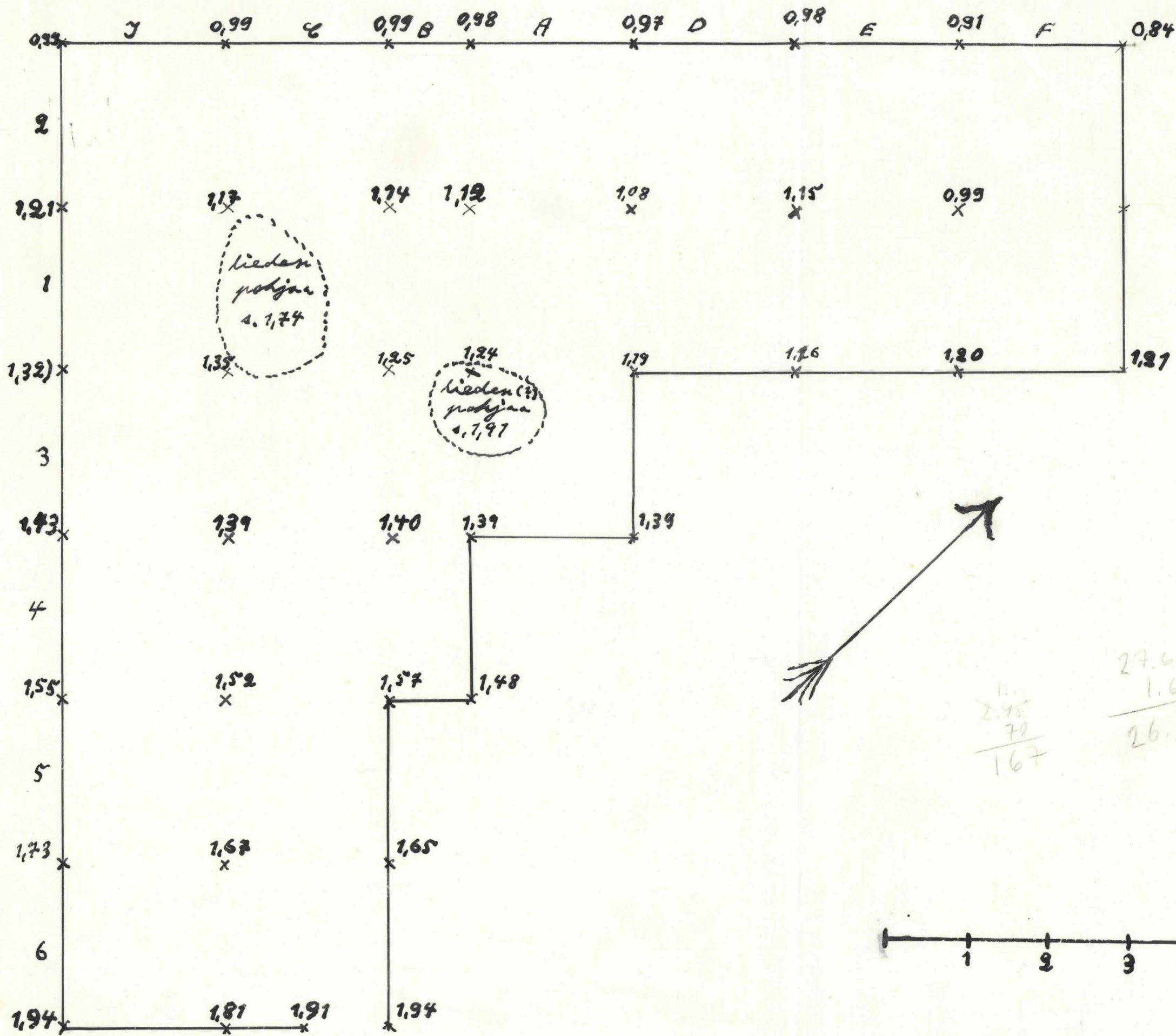
Löydetty keramiikka kuuluu 11 kappaletta lukuunottamatta varhaiskampakeraamiikan tyyliin I 2.^x Se on verrattain karkeata ja hy-

vin haurasta, niin että se suureksi osaksi on aivan pieniin paloihin murentunutta. Koristuksina on käytetty kampajuova- (mm. tyypillisiä aaltoviivoja) kierrenuora-aiheita sekä eräänlaisia ympyräpainanteita. 11 saviastianpalasta kuuluu nyörikeramiikkaan. Koska ne suhtautuvat asuinpaikallamme varhaiskampakeramiikkaan niinkuin 11:2600, eivät ne vielä todista, että paikalla olisi ollut kiinteätä nyörikeramiikka-asutusta. Jossain lähistöllä sitä on kuitenkin täytynyt olla.

Saviesineen n:o 9663:140 katkelma on luultavasti rapautuneen idolin katkelma. Eräät muutkin saviesineen katkelmat saattavat olla idoleista. Arvoituksellisia ovat "savivartaan" katkelmat.

Asutusta on tohtori A. Äyräpään arvelun mukaan voinut olla asuinpaikkaamme vastapäätä olevan saaren tai niemen rantatien puoleisella rinteellä (valok. n:o 12). Peltotyöt ovat luultavasti hävittäneet täältä kaikki asutusjätteet.

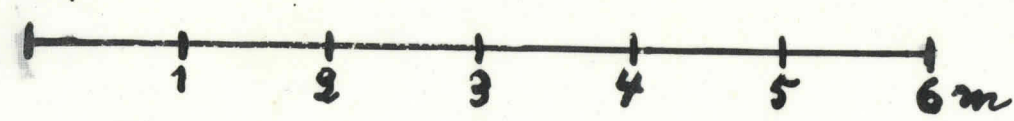
Helsingin p. Tikkurila
 1933. Alue II.
 J. Leppäaho

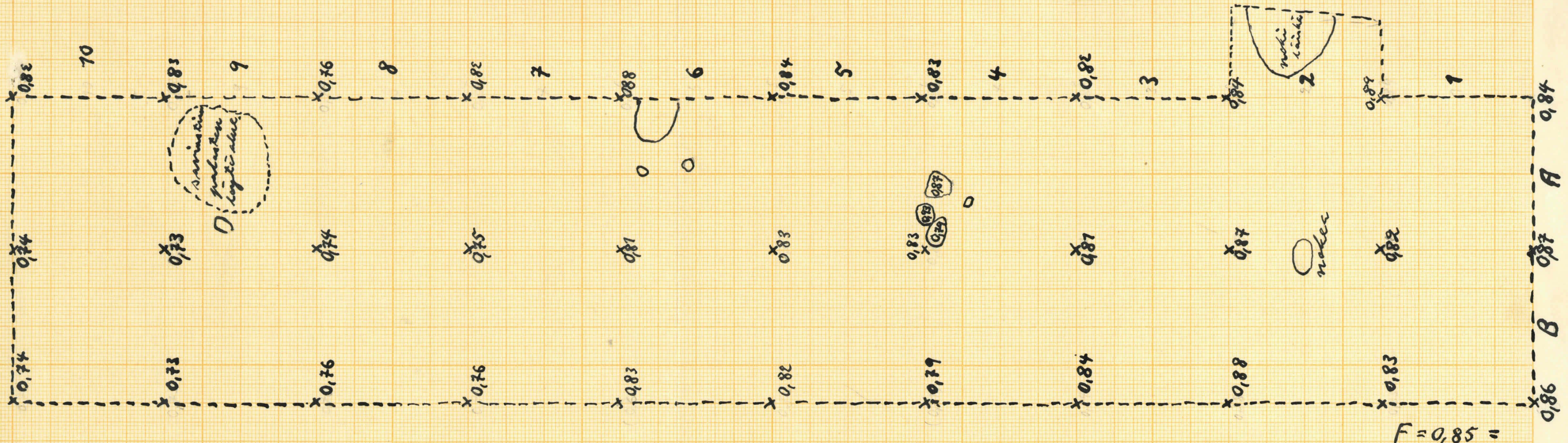


$F = 0,78 = 27,55 \text{ m.}$

Vertical Line	7	8	9	10	11	12
1	1,91	1,94	2,05	2,12	2,26	2,53
2	2,05	2,07	2,12	2,15	2,26	2,53
3	2,12	2,15	2,12	2,15	2,26	2,53
4	2,26	2,27	2,26	2,26	2,26	2,53
5	2,53	2,53	2,53	2,53	2,53	2,53
6	2,65	2,60	2,65	2,65	2,65	2,65
7	2,73	2,75	2,73	2,73	2,73	2,73

27.67
 1.67
 26.00





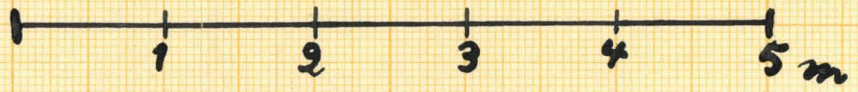
$F = 0,85 = 27,74 \text{ m.}$

Alue I



Helsingin p. Tikkurila

Jorma Leppäaho 1933.



Hels. pit.

Pikkewilan kl

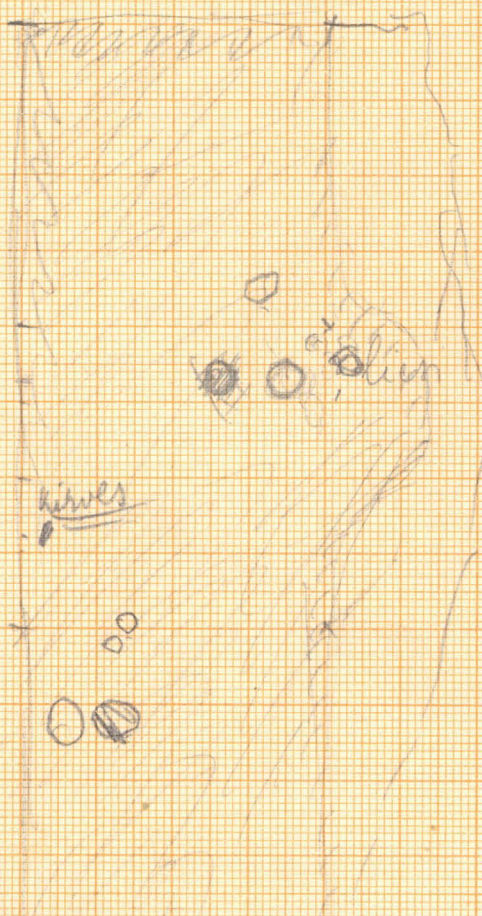
Rekolan

kk. as. p.

J. Lepp, Saunon, Gjn
Puhelin.

10.5.36

Juman



Kotkassa sama
kuin ~~kotkassa~~
uust. kolu
v. 32 - alulla

* Tämä piste on kaivausalueen
o luodesyistä 8 m haakoon



N:o 1.

Helsingin pitäjän Tikkurilan (Storskogen)
kivikantinen asuinpaikka kaakosta valokuvattu.

lev. n:o 8938-39,
J. Leppäaho 1933.



N:o 2.

Helsingin pitäjän Tikkurilan (Storskoogen) kivikanti - j. l. 1933.
nen asuinpaikka etelästä päin valokuvattuina.

Lov. n:o 8940-41



N:o 3.

lev. n:o 8942

J. L. 1933

Helsingin p. Tikkurila. Kairaus-
alue etelä-korkeuden puolelta
valokuvattuna.



N:o 4.

lev. n:o 8943

J. L. 1933

Helsingin p. Tikkurila. Kairaus-
alue itä-korkeuden puolelta valo-
kuvattuna.



N:o 5.

lev. 8944

J. L. 1933

Helsingin p. Tikkurila. Asuin-
paikan leikkauksen tie kairaus-
alue I:n kohdalta etelään päin
valokuvattuna.



N:o 6.

lev. n:o 8945

J. L. 1933

Helsingin r. Tikkurila, Kaivansalme I ennen kaivasta, itä-haakon puolelta valokuvattuna.



N:o 7.

lev. n:o 8946

J. L. 1933

Helsingin r. Tikkurila, Talvella 1933 kukahtun lieden täytökehä (liesi on ollut suunnilleen kuvan keskellä) itä-haasta valokuvattuna. Tien reunassa näkyvä tummempi maa on masteesta.



N:o 8.

lev. n:o 8947

J. L. 1933

Helsingin r. Tikkurila, Kaivansalme F loppunun kaivettuna, etelä-lounaan puolelta valokuvattuna.



N:o 9.

lev. n:o 8948

J. L. 1933

Helsingin p. Tikkurila. Kai-
vauksen alue I:n liesikivisyys lon-
naan puolelta valokuvattu-
na.



N:o 10.

lev. n:o 8949

J. L. 1933

Helsingin p. Tikkurila. Kai-
vauksen alue II:n "kivettömän tie-
den" pohja luoteen puolelta
valokuvattuina.



N:o 11.

lev. n:o 8950

J. L. 1933

Helsingin p. Tikkurila. Kai-
vauksen alue II:n suunnilla A3 ja
B3 sijaitsevan "kivettömän tie-
den" pohja koillisen puo-
lelta valokuvattuina.



N:o 12.

lev. n:o 8951

J. L. 1933

Helsingin p. Tikkurila. Asuin-
paikkaa vastapäätä olevan
saaren tai niemen rautatien
puoleista rantaa.



N:o 13.

lev. n:o 8952

J. L. 1933.

Helsingin p. Tikkurila. Kai-
van alue II:sta länteen oleva
suurehko kivi, johon kiinteä-
yksi on hakattu.



Leppälähte