

Muutamien muinaisjäänkökohteiden tarkastus Keminmaa



METSÄHALLITUS

**Kulttuuriperinnön erikoissuunnittelija
Pirjo Rautiainen
Metsähallitus
Lapin luontopalvelut**

KUVAILULEHTI

JULKAISIJA	Metsähallitus	JULKAISUAIKA
TOIMEKSIANTAJA	Metsähallitus	HYVÄKSYMISPÄIVÄMÄÄRÄ
LUOTTAMUKSELLISUUS	Julkinen	DIAARINUMERO
SUOJELUALUETYYPPI/ SUOJELUOHJELMA	-	
ALUEEN NIMI	-	
NATURA 2000 - ALUEEN NIMI JA KOODI	-	
ALUEYKSIKKÖ	Lapin luontopalvelut, Länsi-Lapin metsätalous	
TEKIJÄ(T)	Pirjo Rautiainen	
JULKAISUN NIMI	Muutamien muinaisjäännöskohteiden tarkastus, Keminmaa	
TIIVISTELMÄ	<p>Keminmaalla tarkastettiin kaksi muinaisjäännöskohdetta, joiden läheisyyteen on suunniteltu hakkuita. Toinen kohteista on Jääkärikämpän kivikautinen asuinpaikka ja toinen Helkusenvaaran kivilatomus. Lisäksi käytiin tarkastamassa kaksi aiemmin tuntematonta rakkakuoppakohdetta.</p> <p>Kaikki neljä kohdetta sijaitsevat Keminmaan kunnassa, Lautiosaari-Sompujärvi-tien itäpuolella Kivaloihin kuuluvalla Penikoiden vaarajaksolla tai sen tuntumassa.</p>	
AVAINSANAT	Esihistoria, kivikautinen asuinpaikka, kivilatomus, muinaisjäännös, rakkakuoppa	
MUUT TIEDOT		
SARJAN NIMI JA NUMERO		
ISSN	ISBN (NIDOTTU)	
	ISBN (PDF)	
SIVUMÄÄRÄ	21	KIELI Suomi
KUSTANTAJA	PAINOPAIKKA	
JAKAJA	Metsähallitus, luontopalvelut	HINTA

SISÄLLYSLUETTELO

I JOHDANTO	4
II HAVAINNOT	5
1 KEMINMAA JÄÄKÄRIKÄMPPÄ 241010129	5
2 KEMINMAA HELKKUSENVAARA 241010125?	9
3 KEMINMAA HELKKUSENVAARA ETELÄ <i>1000013107</i>	13
4 KEMINMAA TULKKILANJÄNKÄ <i>1000013153</i>	16
III YHTEENVETO	20

I JOHDANTO

Metsähallituksen metsätalouden Länsi-Lapin alueen Ranuan metsätiimin suunnittelija Kari Halme pyysi minua tarkastamaan Keminmaalla kaksi paikkaa, joihin on suunniteltu hakkuita. Molemmilla alueilla sijaitsee muinaisjäännökset, toisessa kivikautinen asuinpaikka ja toisessa latomus. Lisäksi hän esitteli minulle kaksi löytämäänsä rakkakuoppakohdetta. Kaikista kohteista on kirjoitettu erillinen kohdekuvaus. Jääkäripirtin ja Helkusenvaaran kohteiden kohdekuvauksissa on otettu kantaa siihen, miten ja missä metsänhoitotoimenpiteitä voi kohteiden läheisyydessä tehdä.

Kaikki neljä kohdetta sijaitsevat Keminmaan kunnassa, Lautiosaari-Sompujärvi-tien itäpuolella Kivaloihin kuuluvalla Penikoiden vaarajaksolla tai sen tuntumassa.

II HAVAINNOT

1 KEMINMAA JÄÄKÄRIKÄMPPÄ 241010129

PERUSTIEDOT KOHTEESTA

MJ-tyyppi	Asuinpaikat
Tyyppin tarkenne	-
Ajoitus	Kivikautinen
Ehdotus rauhoitusluokaksi	2
Lukumäärä	1
Peruskartta	254401
Koordinaatit	x = 7311095 y = 3410908 z = 93-95 m mpy
Koordinaattiselite	Kohteen keskeltä
Maastomerkintä	Ei ole
Pinta-ala	Noin 5 ha
Etäisyystieto kirkosta	Keminmaan kirkosta 24 km itäkoilliseen

OMISTAJATIEDOT

Omistaja	Valtio
Suojelualue	-

INVENTOINTI

Aika	28.10.2008
Löydöt	-
Karttaotteet	Kartat 1 ja 2
Kuvat	-

KOHDEKUVAUS

Jääkärikämpän kivikautisen asuinpaikan on löytänyt Timo Ylimaunu 21.7.1995. Inventointikertomuksessaan hän kirjoittaa kohteesta seuraavasti:

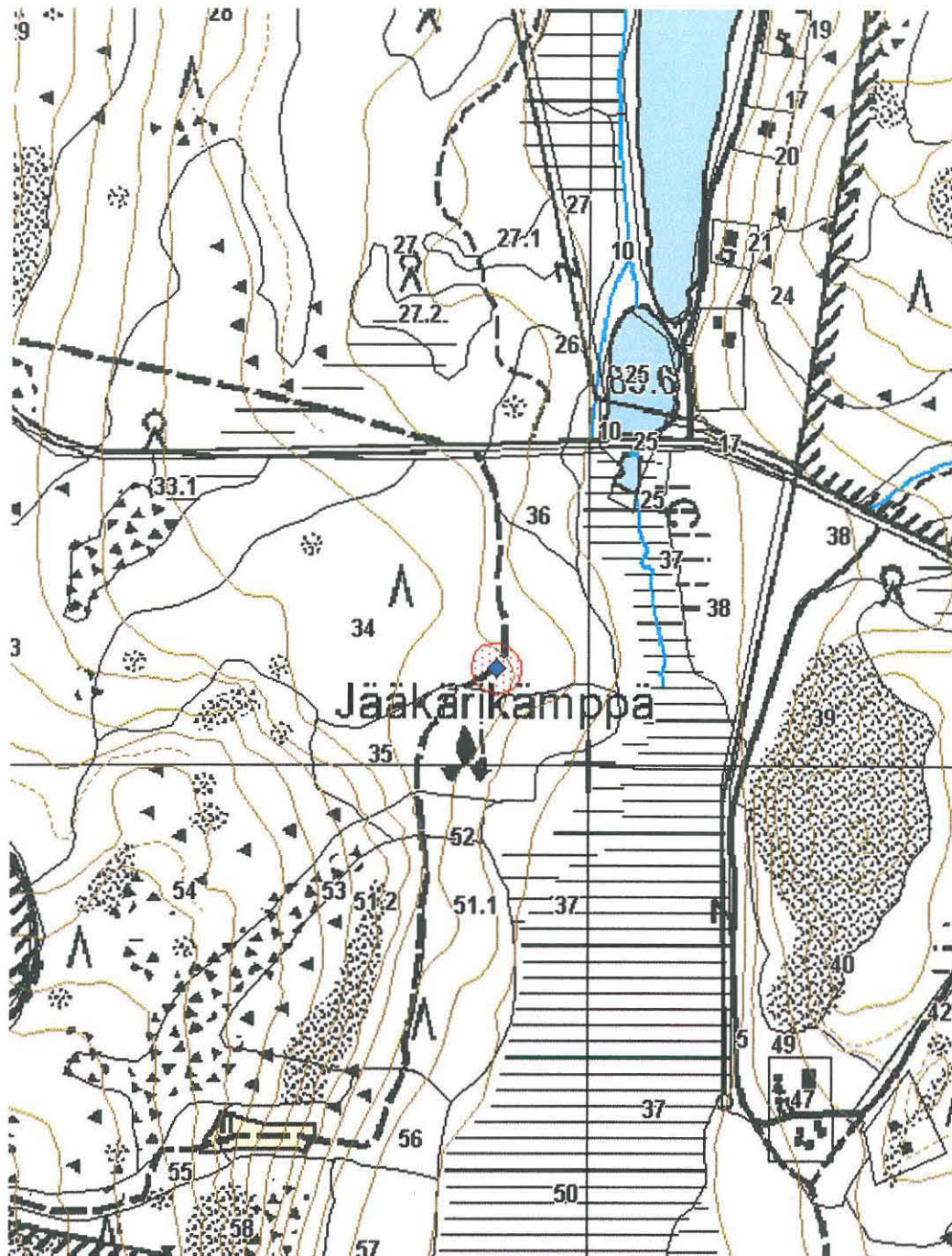
Jääkärikämpälle vievältä hiekkatieltä ja kämpän eteläpuoleisesta hiekkatörmästä löytyi kvartseja noin 250 m matkalta. Löytöjen perusteella alueella on mahdollinen kivikautinen asuinpaikka.

28.10.2008 tehdyssä tarkastuksessa alueelta löytyi melko runsaasti kvartsi-iskoksia sekä muutama kvartsi-esine. Kvartseja löytyi sieltä täältä heti jääkärikämpälle vievän tien alusta aina jääkärikämpän eteläpuoliseen rinteeseen saakka.

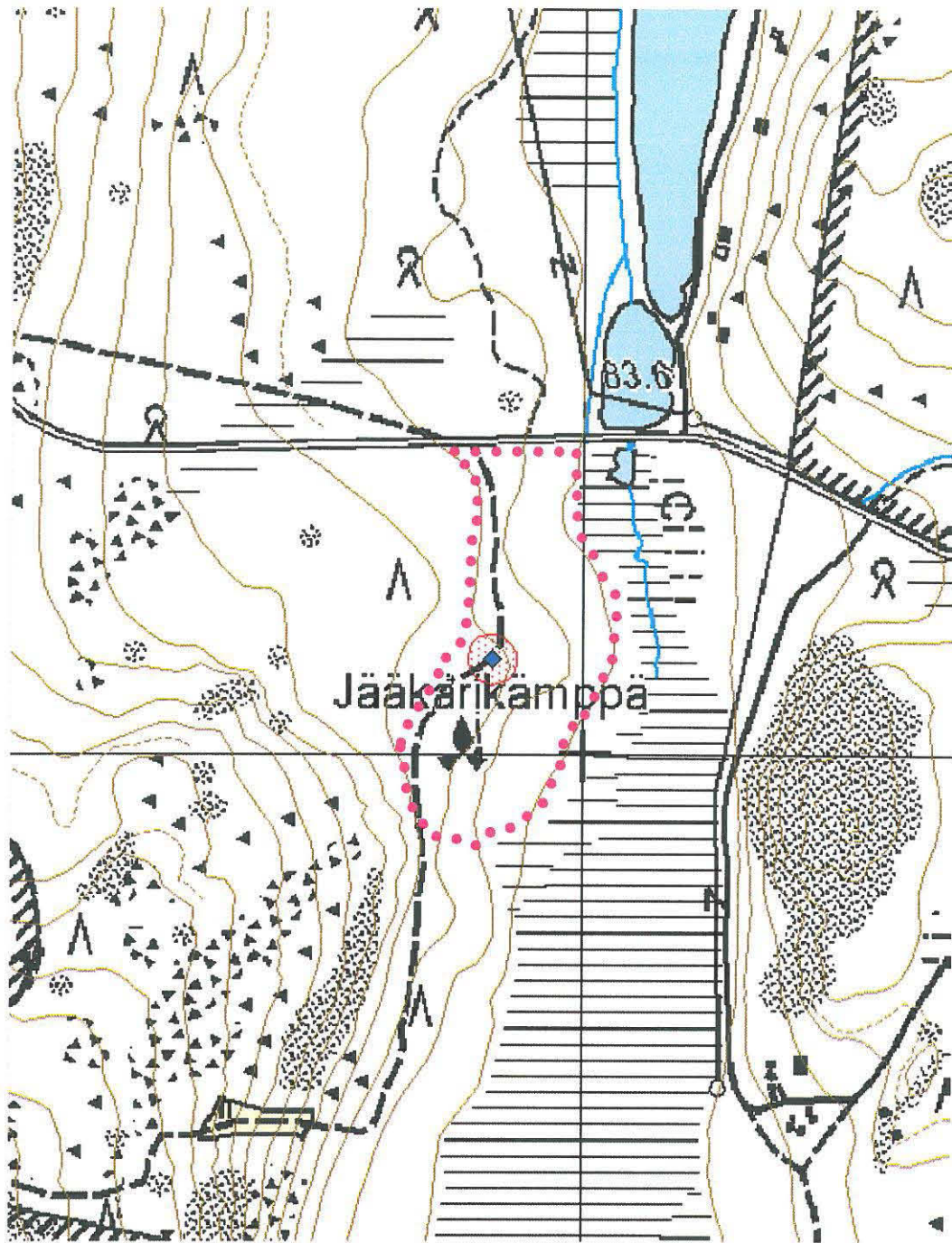
Olen rajannut alueella olevan kivikautisen asuinpaikan alueen topografian ja löytöjen perusteella oheiselle kartalle. Asuinpaikan rajoja ei tietenkään voida määrittää ilman perinpohjaista koekuopitusta, mutta siihen ei ollut mahdollisuutta. Maastonmuotojen perusteella sopivan asuinalueen rajan voi kuitenkin arvioida kulkevan karttaan merkityllä tavalla. Arvioni perusteella asuinpaikka rajautuu alueella olevalle melko tasaiselle, maaperältään hiekkaiselle terassille. Terassi on Keski-Penikkavaaran koillista alarinnettä, ja on leveydeltään noin 70-120 metriä ja pituudeltaan noin 300 metriä.

Sopivaksi asuinpaikaksi katsomani hiekkainen terassi rajoittuu lännessä jyrkähkösti nousevaan kivikkoiseen ja louhikkoiseen rinteeseen ja idässä soistuneeseen kankaaseen/suohon. Pohjoisessa löydöt rajoittuivat itä-länsisuuntaiseen Penikoille johtavaan tiehen ja etelässä jääkärikämpän eteläpuoliseen puroon.

Asuinpaikan ympäristö vaihtelee tuoreen kankaan kuusikosta lehtomaiseen kankaaseen. Alueelle on suunniteltu hakkuita. Hakkuut tehdään talvella, jottei alueen maaperä vahingoitu. Suosittelin lisäksi, ettei karttaan rajatulla alueella tehdä metsän äestystä.



Kartta 1. Jääkärikämpä. Hakkuita ollaan suunnittelemassa kuvioille 34, 35 ja 51.1. Muinaisjäännösrekisterin mukaan asuinpaikka on merkitty sinisen vinoneliön ja punaisen alueen kohdalle. ©Metsähallitus, ©Maanmittauslaitos 1/MYY/2008.



Kartta 2. Jääkärikämpä. Jääkärikämpän asuinpaikan rajaus. ©Metsähallitus, ©Maanmittauslaitos 1/MYY/2008.

2 KEMINMAA HELKKUSENVAARA 241010125?

PERUSTIEDOT KOHTEESTA

MJ-tyyppi	Kivirakenteet
Tyypin tarkenne	Kivivallit?
Ajoitus	Ajoittamaton
Ehdotus rauhoitusluokaksi	2
Lukumäärä	1
Peruskartta	254303
Koordinaatit	x = 7304100 y = 3404005 z = 50 m mpy
Koordinaattiselite	Kohteen keskikoordinaatit
Maastomerkintä	Ei ole
Pinta-ala	Yksi aari
Etäisyystieto kirkosta	Keminmaan kirkosta 16 km itään

OMISTAJATIEDOT

Omistaja	Valtio
Suojelualue	-

INVENTOINTI

Aika	28.8.2008
Löydöt	-
Karttaotteet	Kartta 3
Kuvat	Kuva 1

KOHDEKUVAUS

Timo Ylimaunu on löytänyt yhdessä Aapo Mäenpään kanssa 6.7.1995 Helkkusenvaaralta kivilatomuksen ja kirjoittaa siitä inventointikertomuksessaan seuraavasti:

Latomus sijaitsee vaaran etelärinteellä tuoreella ja kostealla kankaalla. Se on pohjois-eteläsuunnassa noin 15 m pitkä ja itä-länsisuunnassa noin 10 metriä. Latomuksen länsireunassa on selvät noin 0,2 m korkeat ja yhtä leveät vallit. Muuten siinä on tasainen kiveys. Inventoinnin aikana ei voitu selvittää onko kyseessä esihistoriallinen vaiko historiallisen ajan muinaisjäännös tai onko kyseessä mahdollinen luonnon muodostelma.

Metsähallituksen suunnittelija Kari Halme oli löytänyt noin 40 metriä Ylimaunun ilmoittamista koordinaateista kaakkoon kivistä tehdyn rakenteen ja otaksui tämän olevan muinaisjäännösrekisterissä mainittu Helkkusenvaaran kohde. Käytyäni paikalla totesin kuitenkin, ettei Halmeen löytämä rakenne vastannut Ylimaunun kuvausta.

Ainut yhtäläisyys Halmeen löytämässä rakenteessa ja Ylimaunun kuvaamassa latomuksessa on pituus, se on molemmissa lähes sama. Halmeen löytämä rakenne koostuu matalasta noin 20-30 cm korkuisesta ja suurin piirtein saman levyisestä, selvästi ihmisen latomasta kivivallista. Valli on pituussuunnassa lounais-koillisuuntainen ja 13 metriä pitkä. Vallin koillispään leveys on noin kolme metriä ja lounaispään noin neljä metriä. Muodostelma on karkeasti ottaen pitkän soikean muotoinen. Lounaispäässä valli on epäyhtenäinen, ja siinä on noin 1.5 metrin levyinen aukko.

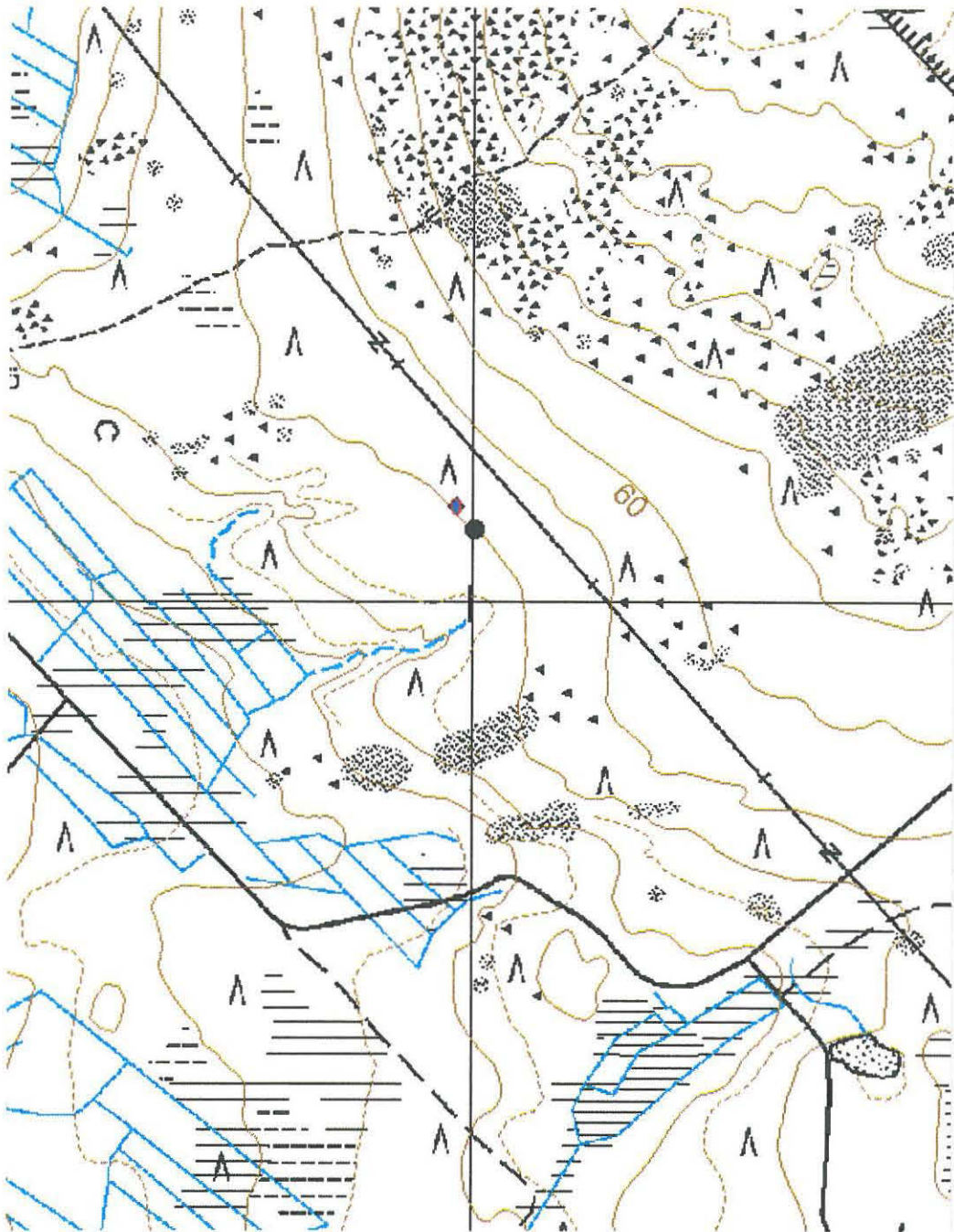
Kohde on siis mielestäni selvästi ihmisen tekemä, mutta en ole koskaan nähnyt vastaavaa missään päin Suomea, enkä osaa sanoa, mitä tarkoitusta varten se on tehty. Sammalkerros vallin kivien päällä on yhtä paksu kuin ympäristössäkin. Puut vallin sisällä ovat rinnankorkeusläpimitaltaan noin kymmensenttisiä ja iältään noin 30-vuotisia kuusia. Sammalkerroksen paksuuden ja yleisilmeen perusteella arvioisin rakenteen olevan kuitenkin paljon vanhempi kuin muutama vuosikymmen.

Kivikehää on melko vaikea havaita maastossa ja lähes mahdotonta saada kuvattua kasvilisuuden ja ympäristön hämäryyden takia niin, että kuvassa erottuisi jotain selkeästi näkyvää.

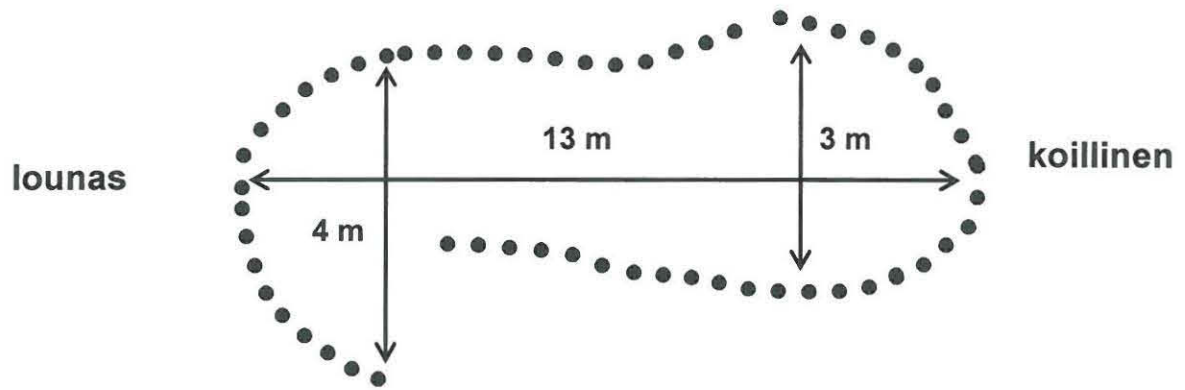
Maaperä on alueella kivistä moreenia ja vaikeaa lapiolla kaivettavaa. Kivikehän pohjoispuolella kulkee voimalinja noin 50-60 metrin päässä.

Ylimaunun kuvailemaa rakennetta etsittiin lähialueilta tuloksetta. Joko ilmoitetut koordinaatit eivät pidä paikkaansa tai sitten kuvaus kohteesta ei vastaa todellisuutta. Oletan, että olisimme löytäneet maastosta Ylimaunun inventointikertomuksessaan kuvaileman rakenteen.

Alueelle ollaan suunnittelemassa hakkuita. Kivikehässä kasvavat pienet kuuset poistetaan hakkuiden yhteydessä rakennetta vahingoittamatta. Äestystä ei tehdä kahdenkymmenen metrin säteellä kivikehästä eikä kehän päältä ajeta metsätyökoneilla.



Kartta X. Helkkusenvaara?. Sinisen vinoneliön kohdalla pitäisi olla Yli-
 maunun ilmoittamien koordinaattien mukaan noin 15 metriä pitkä Helk-
 kusenvaaran kivilatomus. Mustan pisteen kohdalla on Kari Halmeen löy-
 tämä kivikehä. ©Metsähallitus, ©Maanmittauslaitos 1/MYY/2008.



Kuva 1. Helkkusenvaara. Hahmotelma kivikehästä. Ei mittakaavassa.

3 KEMINMAA HELKKUSENVAARA ETELÄ

1000013107

PERUSTIEDOT KOHTEESTA

MJ-tyyppi	Kivirakenteet
Tyypin tarkenne	Rakkakuopat
Ajoitus	Ajoittamaton
Ehdotus rauhoitusluokaksi	2
Lukumäärä	3
Peruskartta	254303
Koordinaatit	
Rakkakuoppa A	x = 7303715 y = 3404280
Rakkakuoppa B	x = 7303705 y = 3404255
Rakkakuoppa C	x = 7303700 y = 3404260 z = 50 m mpy
Koordinaattiselite	Kohteiden keskeltä
Maastomerkinä	Ei ole
Pinta-ala	0.1 ha
Etäisyystieto kirkosta	Keminmaan kirkosta 16.5 km itään

OMISTAJATIEDOT

Omistaja	Valtio
Suojelualue	-

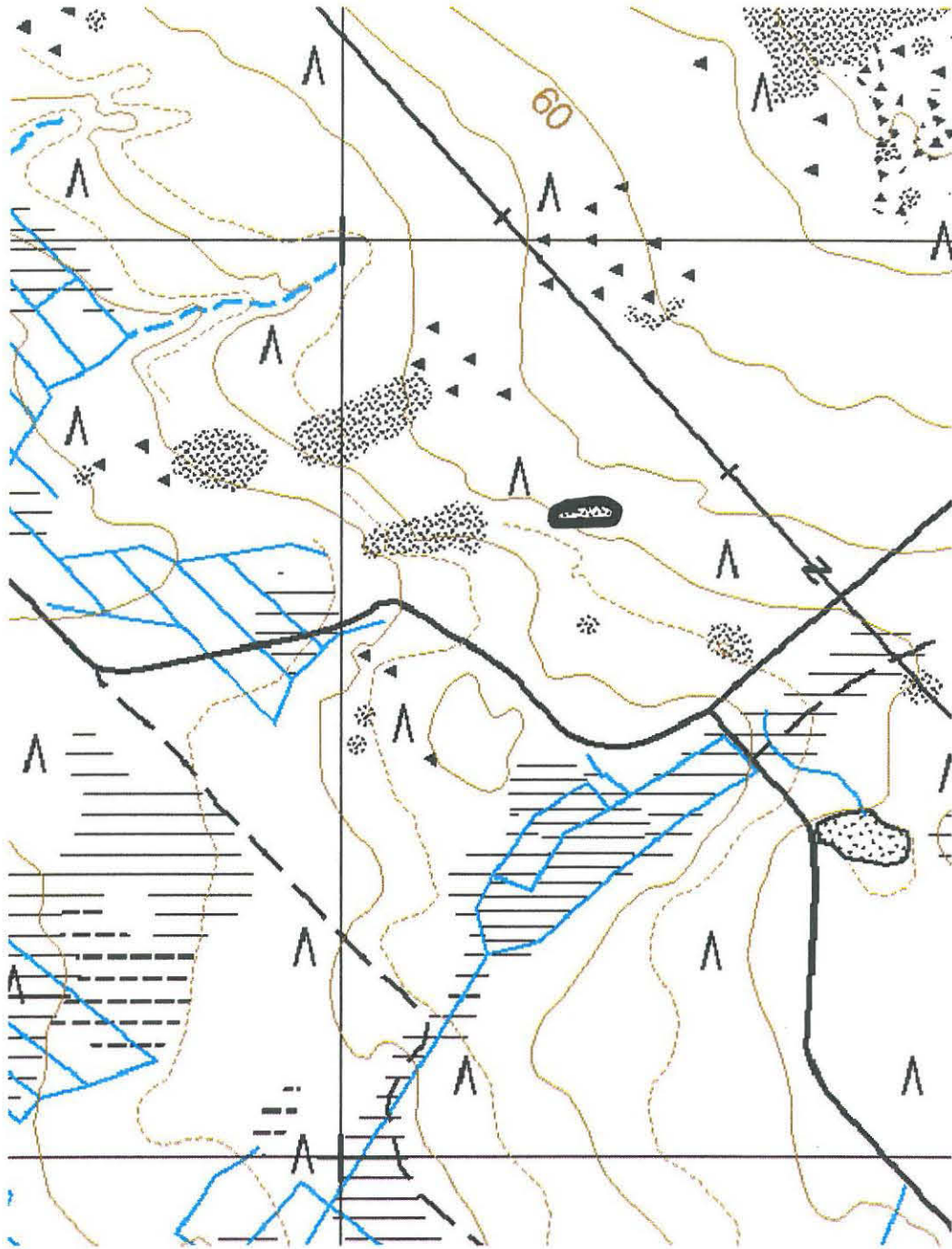
INVENTOINTI

Aika	28.10.2008
Löydöt	-
Karttaotteet	Kartta 4
Kuvat	Kuva 2

KOHDEKUVAUS

Helkkusenvaaran eteläisessä alarinteessä on useita louhikoita ja rakkakivikoita. Vaaran eteläpuolella kulkevasta metsäautotiestä noin 150 metriä koilliseen ja alarinteen poikki kulkevasta voimalinjasta noin 120 metriä lounaaseen on noin 80 x 20 metrin laajuinen rakkakivikko. Kari Halme on löytänyt kivikosta kolme rakkakuoppaa. Rakkakuoppa A on halkaisijaltaan 2 m ja syvyydeltään 50 cm, rakkakuoppa B 1.5 m ja 50 cm ja C 1.5 m ja 30 cm.

Rakkakivikon ympäristö on kuivahkon kankaan männikköä.



Kartta 4. Helkkusenvaara etelä. Rakkakuopat sijaitsevat mustalla rajatulla alueella. ©Metsähallitus, ©Maanmittauslaitos 1/MYY/2008.



Kuva 2. Helkkusenvaara etelä. Rakkakuoppa A. Kuvattu kaakosta.

4 KEMINMAA TULKKILANJÄNKÄ

10000/3153

PERUSTIEDOT KOHTEESTA

MJ-tyyppi	Kivirakenteet
Tyyppin tarkenne	Rakkakuopat, asumuspainanteet/vallit?
Ajoitus	Ajoittamaton
Ehdotus rauhoitusluokaksi	2
Lukumäärä	3
Peruskartta	254303
Koordinaatit	
Rakkakuoppa A	x = 7303045 y = 3404895
Rakkakuoppa B	x = 7303050 y = 3404885
Rakkakuoppa C	x = 7303055 y = 3404890
Rakkakuoppa D	x = 7303050 y = 3404890
Rakkakuoppa E	x = 7303055 y = 3404890
Rakkakuoppa F	x = 7303070 y = 3404887
Rakkakuoppa G	x = 7303065 y = 3404880
Painanne	x = 7303055 y = 3404885 z = noin 55 m mpy
Koordinaattiselite	Kohteiden keskeltä
Maastomerkinä	Ei ole
Pinta-ala	30 x 50 m
Etäisyystieto kirkosta	Keminmaan kirkosta 17 km itäkaakkoon

OMISTAJATIEDOT

Omistaja	Valtio
Suojelualue	-

INVENTOINTI

Aika	28.8.2008
Löydöt	-
Karttaotteet	Kartta 5
Kuvat	Kuva 3

KOHDEKUVAUS

Helkkusenvaaran eteläpuolella on Tulkkilanjängän suoalue. Suon länsipuolella on matala kumpare, jonka koillislaidalla on noin 30 x 50 m laajuinen rakkakivikko. Rakkakivikossa on seitsemän rakkakuoppaa sekä yksi laakea asumuspainannetta muistuttava rakkaan tehty painanne.

Pyöreä painanne on halkaisijaltaan noin 3.5 m ja syvyydeltään noin 20 cm. Painanteen keskeltä on raivattu suurimmat kivet pois ja sen ympärillä on hyvin matala kivivalli. Vallin korkeus on 10-20 cm ja leveys noin 30-40 cm. Painanne sijaitsee suurin piirtein rakan korkeimmalla kohdalla keskellä rakkaa. Painanteen keskellä kasvaa koivu.

Rakkakuoppien koot:

Rakkakuoppa A: Ø 1.2 m, syvyys 30 cm

Rakkakuoppa B: Ø 1.3 m, syvyys 20 cm

Rakkakuoppa C: Ø 1.3 m, syvyys 40 cm

Rakkakuoppa D: Ø 1.2 m, syvyys 30 cm

Rakkakuoppa E: Ø 1 m, syvyys 20 cm

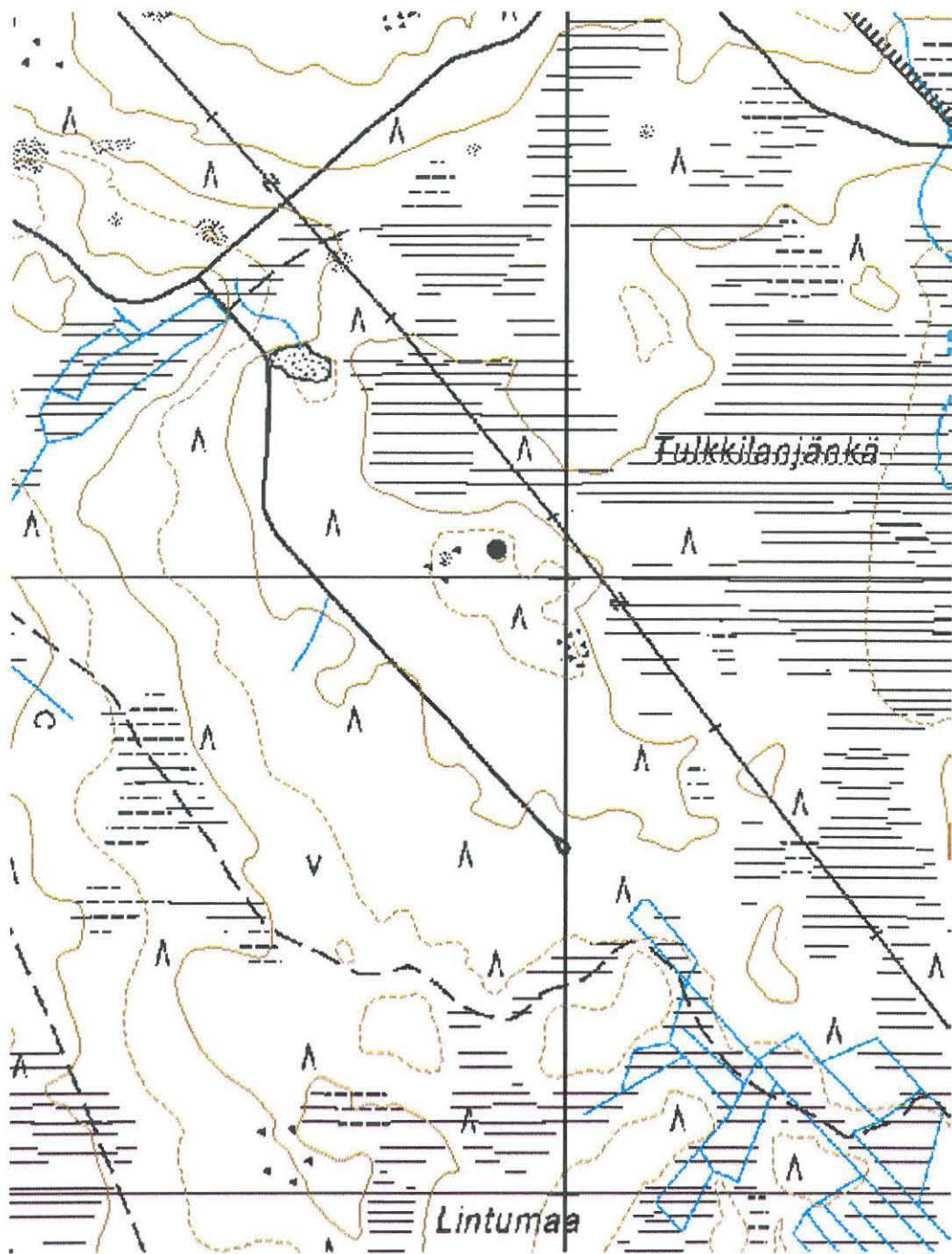
Rakkakuoppa F: Ø 1.3 m, syvyys 20 cm

Rakkakuoppa G: Ø 1,2 m, syvyys 30 cm

Rakan ympäristö on tuoreen kankaan mänty-kuusi-koivusekametsää ja maaperä moreenia.

Tulkintaa ja arvailuja

Kohde muistuttaa jonkin verran Penikoiden vaarajakson pohjoispäässä noin 14 km Tulkkilanjängästä koilliseen olevaa Keminmaan Jatulinlehdon kohdetta, jossa on myös useita rakkakuoppia sekä asumusta muistuttava kivikehä suurin piirtein samansuuruisessa kivirakassa matalalla kumpareella. Toki Jatulinlehdon kivikehä on paljon suurempi ja korkeareunaisempi. Jatulinlehdon kohdalla arvelin, että kyseessä voisi olla muinainen hylkeen pyytäjien tukikohta, ja samanlaisesta voisi olla kyse myös Tulkkilanjängän kohdalla. Tosin Pentti Koivunen arvelee Jatulinlehdon liittyvän jollain tavalla saamelaiseen uskomusperinteeseen. Lisäksi Tulkkilanjängä on nelisenkymmentä metriä Jatulinlehtoa alempana.



Kartta 5. Tulkkilanjärvi. ©Metsähallitus, ©Maanmittauslaitos
1/MYY/2008.



Kuva 3. Tulkkilanjätkä. Painanne ja sen keskellä kasvava koivu. Kuvattu koillisesta.

III YHTEENVETO

Kävin tarkastamassa Keminmaalla kaksi tunnettua muinaisjäännöstä. Jääkärikämpän kivikautisen asuinpaikan lähiympäristöön ollaan suunnittelemassa hakkuita. Hahmottelin kartalle asuinpaikan rajat topografian ja löytöjen perusteella, koekuopitusta en tehnyt. Rajojen sisällä ei tehdä äestystä.

Helkkusenvaarasta ei löytynyt sellaista rakennetta, joka vastaisi Timo Ylimaunun inventointikertomuksen kuvausta. Sen sijaan Metsähallituksen suunnittelija Kari Halme on löytänyt alueelta kivikehän.

Lisäksi kävin tarkastamassa kaksi Kari Halmeen löytämää rakkakuoppakohdetta, joista toisessa on myös mahdollinen asumuspainanne tai -valli.