

TARKASTUSKERTOMUS: SUOVENE

1.7.1997

myt 1000 80 2905

KEMINMAA ALAPAARKKOLA KOROISKYLÄ VÄLIMAA MÄKELÄ 43:34(13:105?)

Peruskartta: 2541 12 Juokuanvaara x = 7310 980 y = 3395 600 z = alle 35 m mpy.

Tarkastaja:

Rauno Vaara

Lapin maakuntamuseo

Pohjoisranta 4

96200 Rovaniemi

-Ohjeet löytöpaikalle:

Kohde sijaitsee Keminjoen itäpuolella Keminmaan Alapaakkolan Koroiskylässä. Kohteelle käännytään Koroiskylästä itään menevälle Pisanvaarantielle. Kyltissä lukee Pisanvaara.. Tilustietä ajetaan noin 2600 m aina tien loppuun saakka. Kyseinen tie kulkee Pisanvaaran ylitse. Löytöpaikka on noin 400 m koilliseen tien päätepisteestä.

Löytöpaikka on pohjoisin ja viimeinen oja ennen Välimaana kartalle merkittyä ylänköä. Ojat kulkevat itä-länsisuunnassa. Paras tuntomerkki löytöpaikassa on mänty, jonka kaivinkone painoi aikoinaan, vuonna 1977 tai 1978, kaarelle löytöpaikan merkiksi. Kohde sijaitsee välittömästi kaareutuvan männyn alla.

Tarkastusmatka:

Suoritin tarkastusmatkan alueelle 1.7.1997. Oppaana minulla toimi maanomistaja Erkki Yli-Niemi. Tavoitin Yli-Niemen hänen kesäasunnostaan Koroiskyläntie 231 A, 95365 Maula, p. 049-352065.

Ennen veneen löytöpaikalle menoa kävimme katsomassa Pisanvaaran kivirakassa olevia purnukuoppia. Purnuja oli 10 kappaletta, joista suurimpien halkaisijat olivat noin 3 m. Peruskartta: 2541 12 Juokuanvaara x = 7311 032 y = 3395 05 z = n.55 m mpy. Purnut olivat kivirakassa ja osittain metsittyneessä ja sammaloituneessa kivikossa noin 75 m matkalla. Tarkkailin purnujen alapuolella, kaakossa olevaa, rinnettä, mutta en havainnut siellä asuinpainanteita.

Suolöytö

Kävelimme Yli-Niemen kanssa löytöpaikalle. Kohteen paras tunniste on kaivinkoneen kaarelle painama mänty.

Etsin sondin avulla ojan pohjasta ja suosta merkkejä veneestä. Kaivoimme kaareutuneen puun kohdalla ojaan koekuopan, mutta vastaan tuli ainoastaan savikerros. Noin 2-3m itään kaareutuvasta männystä tulivat vastaan ensimmäiset puulta vaikuttavat merkit. Poistin turvetta noin 140 x 110 cm alueelta. Kyseinen kohta ei ollut ojanpohjassa vaan penkalla, välittömästi ojan vieressä, johon kaivinkone oli nostanut maata ojasta.

Veneen kaaripuun kappaleita tuli heti pintaturpeen alta. Päällä kasvoi nuoria mäntyjä. Kasvillisuudesta, löytösyvyydestä ja kappaleiden satunnaisesta järjestyksestä päätellen kyseiset kappaleet ovat kaivinkoneen nostamia, eivätkä siten ole alkuperäisellä paikallaan. Piirsin tasokartan löytökohdasta.

Myöhemmin samana päivänä (1.7.1997) haastattelin kaivinkonekuljettaja Esa Keskimaulaa, joka oli kaksikymmentä vuotta sitten kaivanut ojat. Hän ei muistanut tarkasti sen aikaisia tapahtumia, mutta kertoi, että koneen kauhan ulottuvuus on noin 4 m. Kaivettuaan maata ulottuvuuden rajoissa hän siirtää konetta edemmäksi ja jatkaa kaivamista. Välimaan alueella Keskimaula oli edennyt lännestä itään päin.

Keskimaulan kertoman mukaan voi siis päätellä, että irtolöytöinä tavattujen veneenkappaleiden alkuperäinen sijainti on ollut maksimissaan neljä metriä länteen niiden nykyisestä löytöpaikasta.

Paikansinkin noin 2,5-3 m länteen irtolöytöpaikasta puuta turpeen alla. Tämä kohde sijaitsee noin metrin etelään ojan reunasta. Piikittämällä totesin, että puuta sisältävän alueen laajuus on noin 120x90 cm. Poistin pintaturvetta jonkin verran tältä alueelta ja kaivoimme yhdessä Yli-Niemen kanssa koeojan selvittääksemme kuuluuko puu veneeseen vain onko kyseessä jotain muuta.

Koekaivannon laajuus oli noin 30 x 70 cm. Vastaan tulleet laudat olivat noin 30 cm turpeen alla. Lautojen suuntaa oli vaikea päätellä, koska puiden pinta oli melko ryvettynyt. Oletan niiden kuitenkin kulkevan pohjois-eteläsuunnassa. Puut kaareutuivat lisäksi alaspäin ikäänkuin vene olisi ylösalaisin. Todennäköisempää lienee kuitenkin se, että päällä oleva maa-aines on kaareuttanut lankut eriskummallisesti. Otin maanäytteen lankkujen päälläolevasta kerroksesta, jonka jälkeen vene peitettiin turpeilla. Löytöpaikka saatiin merkittyä kartalle ja kaivinkoneen ylös kaivamia kappaleet otettiin mukaan.

Kaareutuvan puun alla olevat kappaleet ovat alkuperäisellä paikallaan. Tästä kohdasta en siis ottanut talteen lainkaan veneenosia, vaan keräämäni veneenosat ovat kaivinkoneen nostamia kappaleita.

Näytteet:

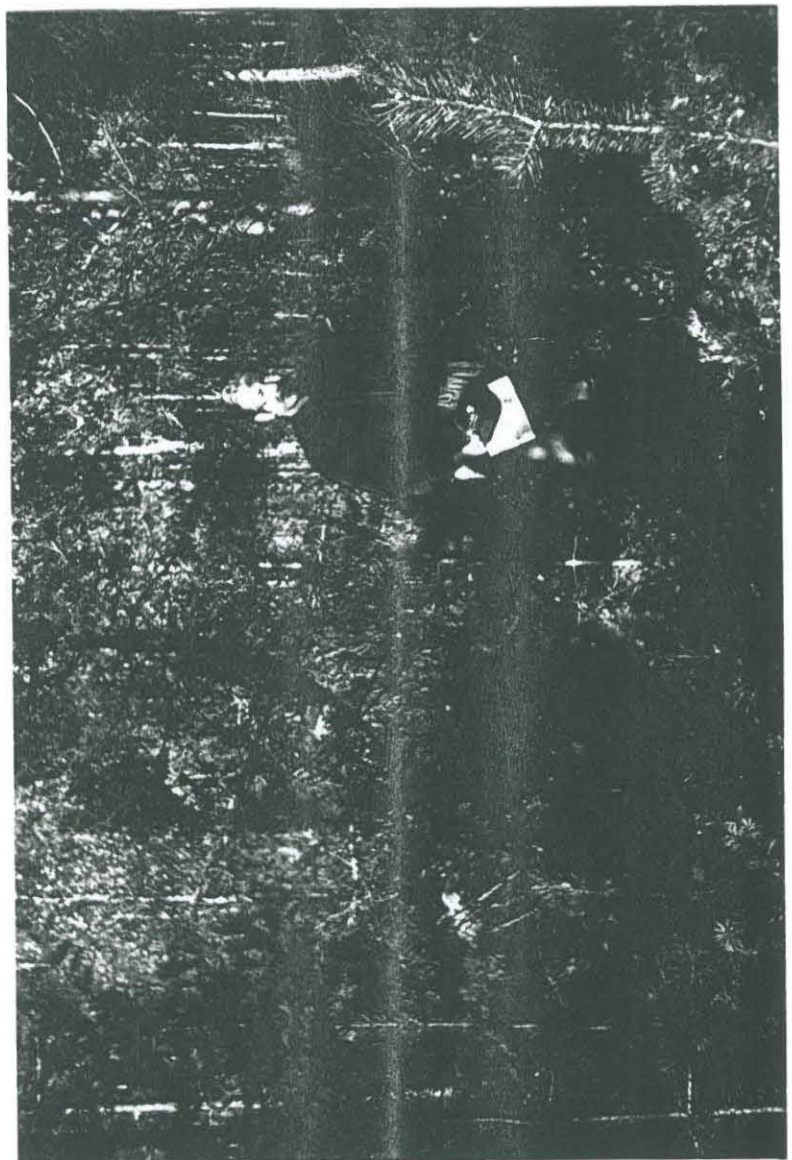
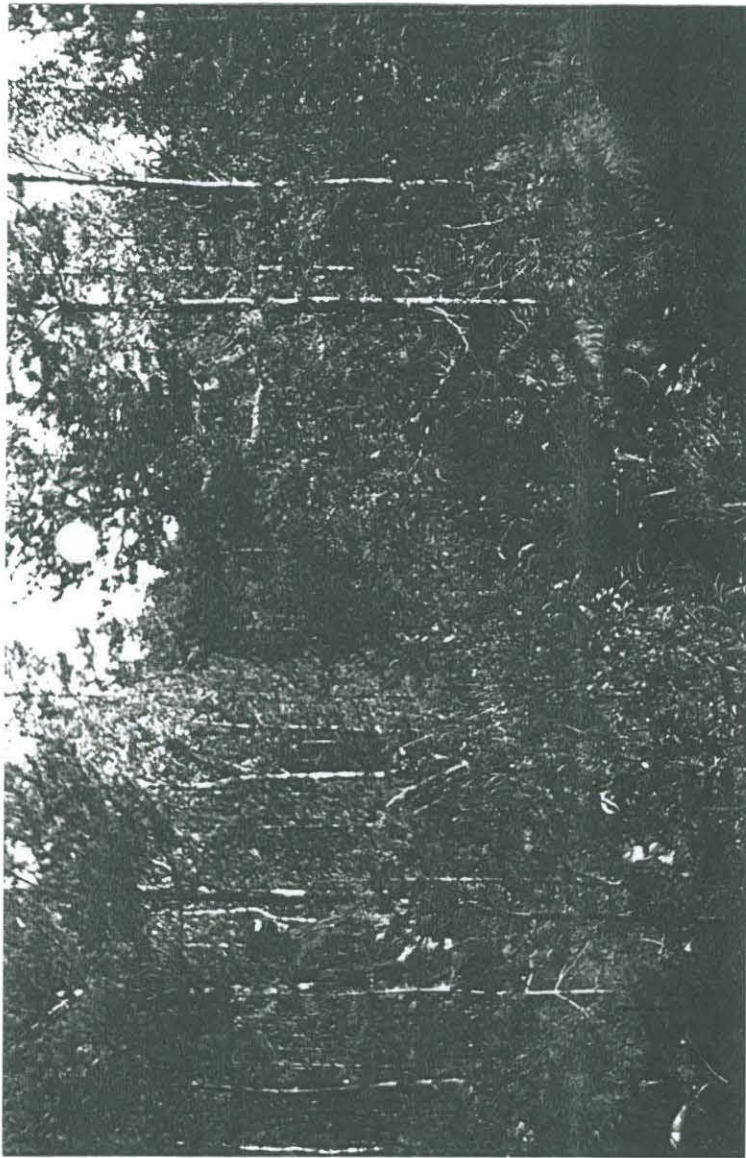
Venelautojen päällä olevan kerroksen lisäksi kaivatin kuopan noin 10 metriä etelään löytöpaikasta, josta otin viisi näytettä. Näyte 1, maatumaton turve. Näyte 2 maatumut turve. Näyte 3-4 lieju, = löytökerros, näyte 5 savi.

Aiemmin maakuntamuseoon toimitetun kaaripuun lisäksi, sain Yli-Niemeltä hänen kesällä 1996 löytämänsä kaaripuun, jonka oli kuivunut ja hauraassa kunnossa. Löytöpaikalta toin mukani kaivikoneen ojan penkalle nostamia kappaleita. Kaaripuita tai kaaripuiden kappaleita näistä oli viisi. Lisäksi joukossa oli ainakin kolme parraspuun kappaletta pyöristettyine reunoineen. Edellä mainittujen lisäksi toin mukani myös muita paikalta löytyneitä pieneksi hajonneita kappaleita.

Maakuntamuseossa käärin puuosat muoviin ja peitin ne märillä räteillä. Soitin 11.8.1997 museoviraston konservointilaitokselle Anna-Maija Rinteelle. Hän kehoitti säilyttämään osia edelleen muoviin käärittynä, jolloin nopea kuivuminen voidaan estää. Homeisia puita hän kehoitti käsittelemään noin 30 prosenttisella alkoholilla. Poistin mätät rätit puuosien päältä ja jätin veneenosat muovin sisään. 14.8.1997 käsittelin kaksi kaaripuuta alkoholilla homeen poistamiseksi. Muissa puuosissa ei tällöin ollut homea.

R. VAARA JA H. KOTIVUORI
MYÖS SYYSKUUSSA 1997.

Helsingissä 26.11.2002
Hannu Kotivuori
TARUASTIAT PATUALTA
HANNU KOTIVUORI



KUVIA PATUALTA
H. KOTIVUORI / LHM
1997

KEMINMAA Alapaakkola Koroiskylä Mäkelä 13:31

PK 2541 12 Juokuanvaara

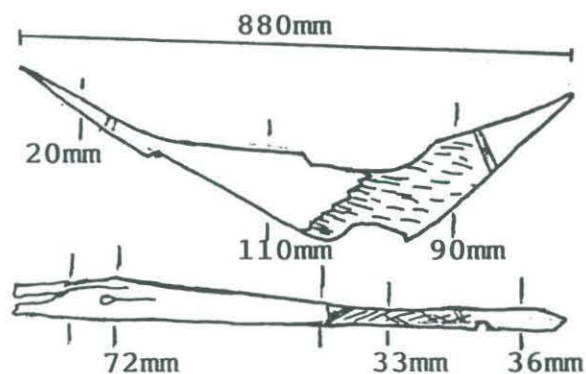
x = 7310 98 y = 3395 60 z = n. 35 m mpy.

Maanomistaja: Erkki Yli-Niemi Koroiskyläntie 231 A, 95365 Maula
p. 049-352065.

Suosta löydettyjä veneenosia:

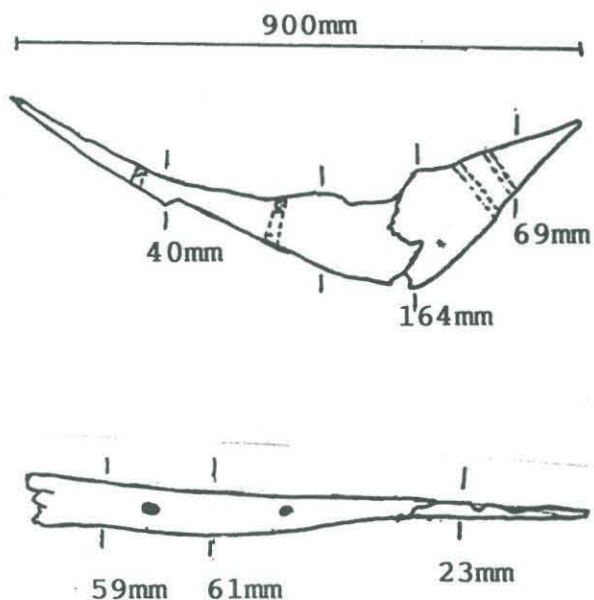
1. Kaaripuu 880x110x72 mm. 495 g. Punnittu kuivana.

Löydetty kesällä 1996. Luovutettu LMM:lle 1.7.1997. Puu on puolittain rapautunut. Kirveen veistojälkiä nähtävissä. Kaksi reikää puutapeille. Tapit puuttuvat. Piirrosten mittakaava 1:10.



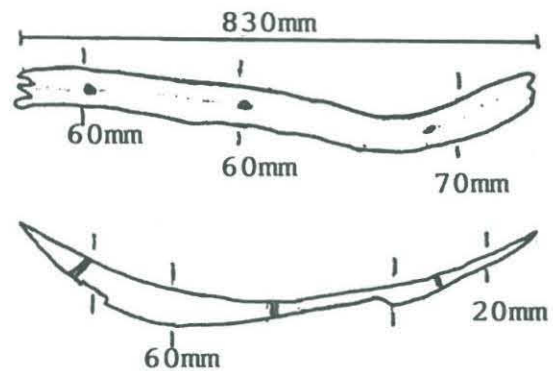
2. Kaaripuu. 900x164x61. 539,2 g.

Löydettiin kahtena kappaleena. Kappaleessa on neljä tapinreikää, joissa kahdessa on paikallaan puiset kiinniketapit. Kuivuessaan käpristynyt ja haurastunut. Löydetty 1.7.1997.



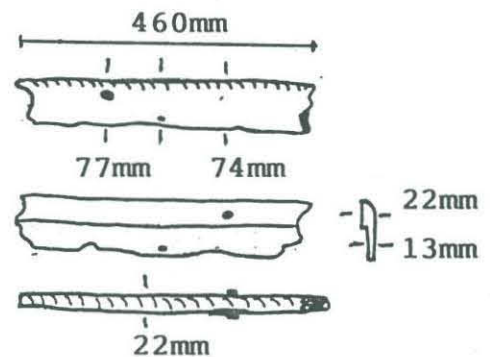
3. Kaaripuu. 830x60x70. 642,3g.

Tasaisesti kuivunut, kuntoselko hyvä. Kappaleessa 3 tapinreikää, joissa kahdessa on jäänteitä puutapeista. 1.7.1997.



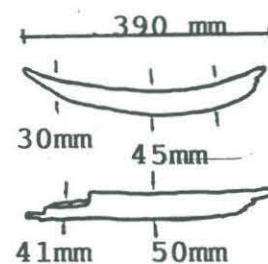
4. Parraspuun katkelma? 460x77x22. 139,3 g.

Kappaleeseen on muotoiltu listamainen reunus. Kaksi tapinreikää, joissa toisessa on jäänteitä tapista. Kunto melko hyvä. 1.7.1997.

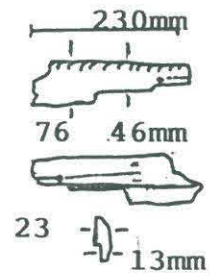


5. Sisäkaaren? katkelma. 390x45x50. 124,9 g.

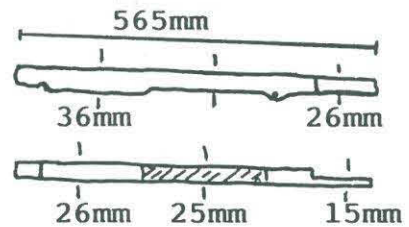
Yksi puutappi paikallaan. Kuivuessaan pahoin haurastunut. 1.7.1997.



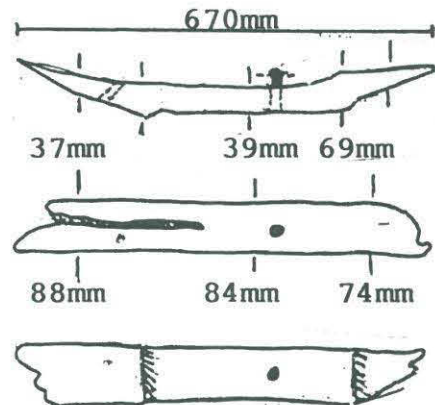
6. Reunus? katkelma. 230x76x23 mm. 43,8 g.
Yksi reikä puutapille. Kunto hyvä. 1.7.1997.



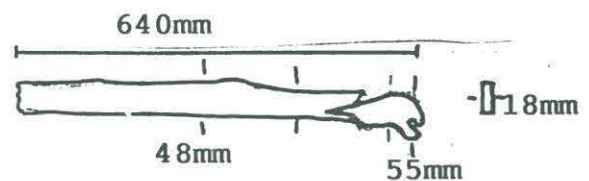
7. Laitapuun? katkelma. 565x36x26 mm. 135,7 g.
Kirveellä muotoiltu syvennys. Kunto hyvä. 1.7.1997.



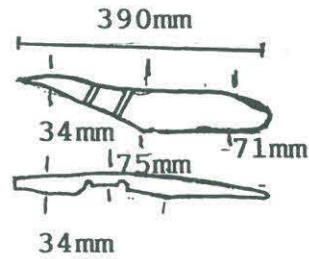
8. Sisä? kaaripuu. 670x69x88 mm. 526,6 g.
Kaksi tapinreikää, toisessa kiinnitystappi. Veistetty venelau-
tojen kiinnistyykselle. Kunto hyvä. 1.7.1997.



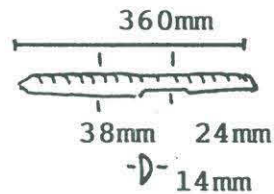
9. Venepuun katkelma. 640x55x18 mm. 110,8 g.
Löydetty kahtena kappaleena. Pyöristetyssä pääosassa reikä.
Kunto melko hyvä. 1.7.1997.



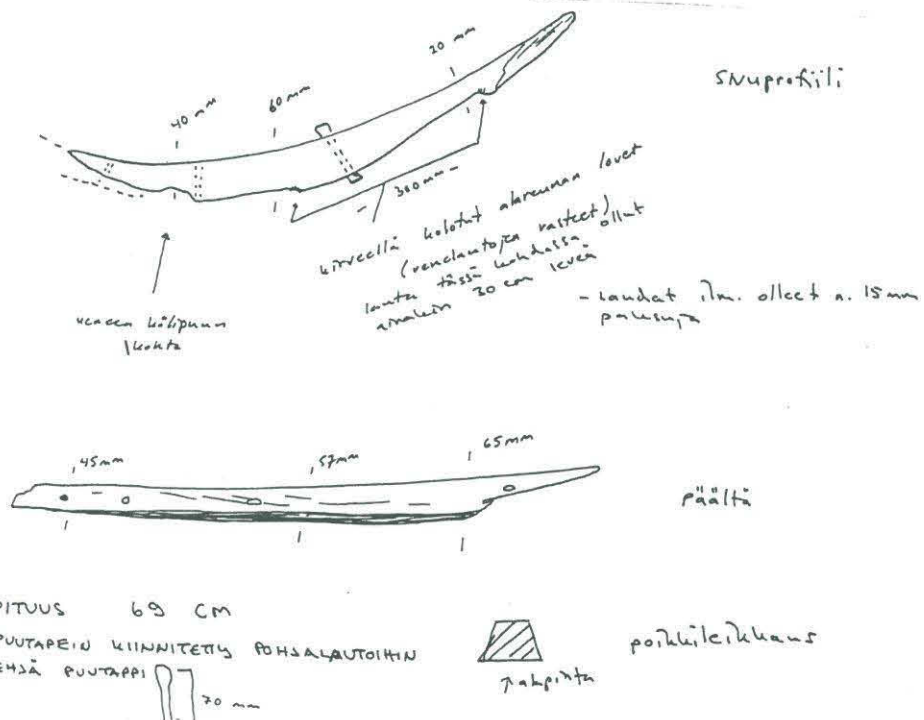
10. Kaaripuun katkelma. 390x75x34 mm. 72,6 g. Hajoamis-tilassa. 1.7.1997.



11. Laitapuun? katkelma. 360x38x14 mm. 23,1 g. Veistetty ura. Hauras. 1.7.1997.



12. Veneen kaaripuu. 690x65x60 mm. 602,8 g. Kappaleessa on neljä tapinreikää, joissa yhdessä on kiinnitin paikallaan. Kunto hyvä. Toimitettu maakuntamuseoon 17.4.1996.



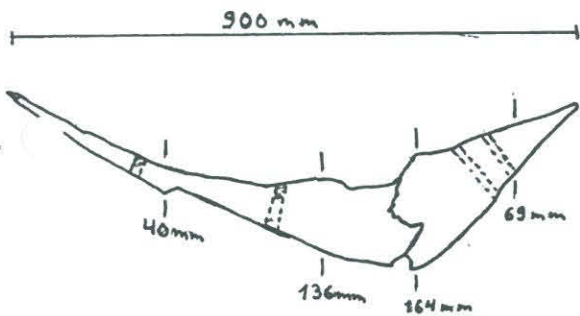
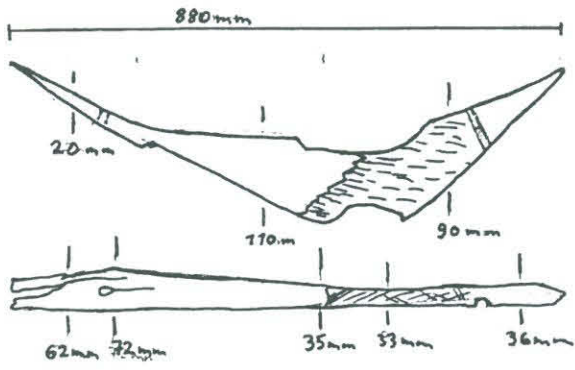
hyon. numero 13. puuttuu (joi käyttämättä)

14. Irrallisia puutappeja ja niiden katkelmia.
Viisi kappaletta.

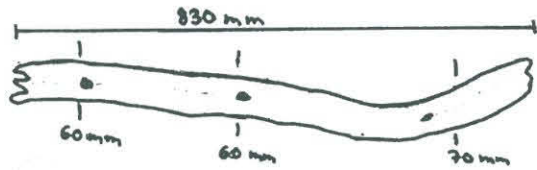
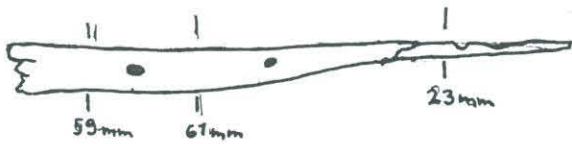
15. Määrittelemättömät kappaleet, osassa veistojälkiä.
440 g.

PIIRROKSET JA MITTAUKSET

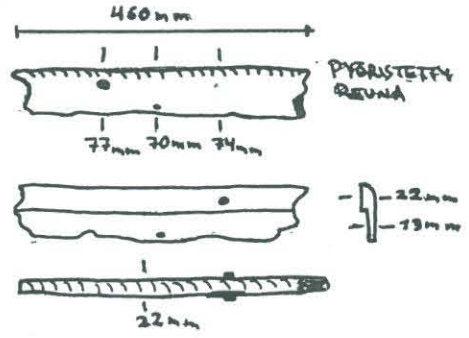
BAUNO VÄÄRA JA HANNU LÖTTIVUORI
(1997). ESINEEN OSAT LAPIN MAAKUNTA-
MUSEOLLA.



Kaaripuh
-kahvena osana

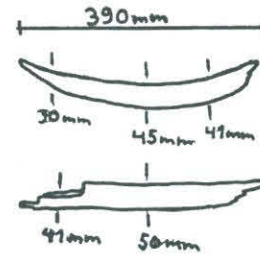


PARRAPUU

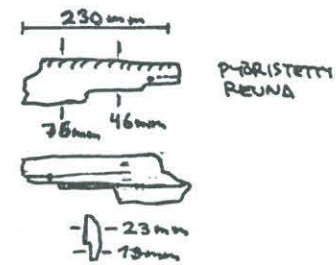


PYRISTETTY
REUNA

- 22 mm
- 73 mm

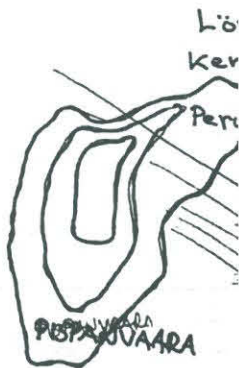
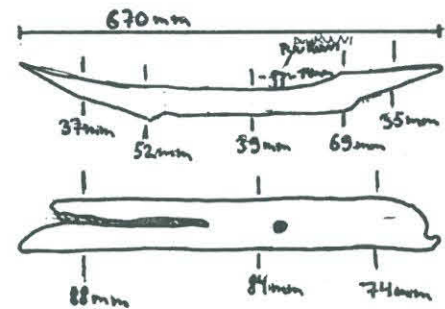
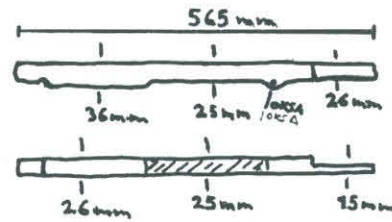


PARRAPUU



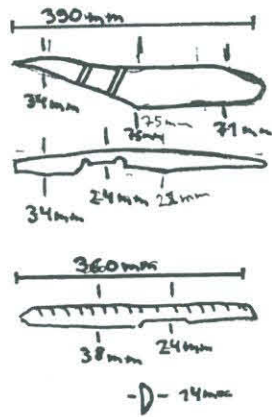
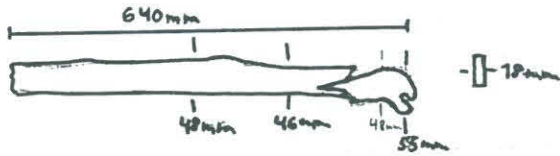
PYRISTETTY
REUNA

- 23 mm
- 73 mm



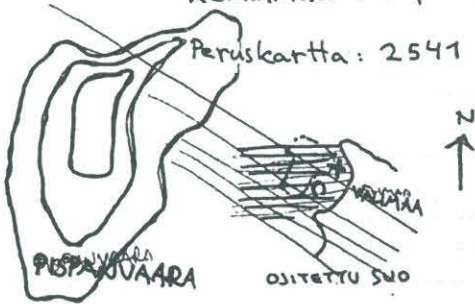
PONJA

RAUNO VAARA
LAPIN MAAKUNTAMUSEO
Pohjoisranta 4
96200 ROVANIEMI



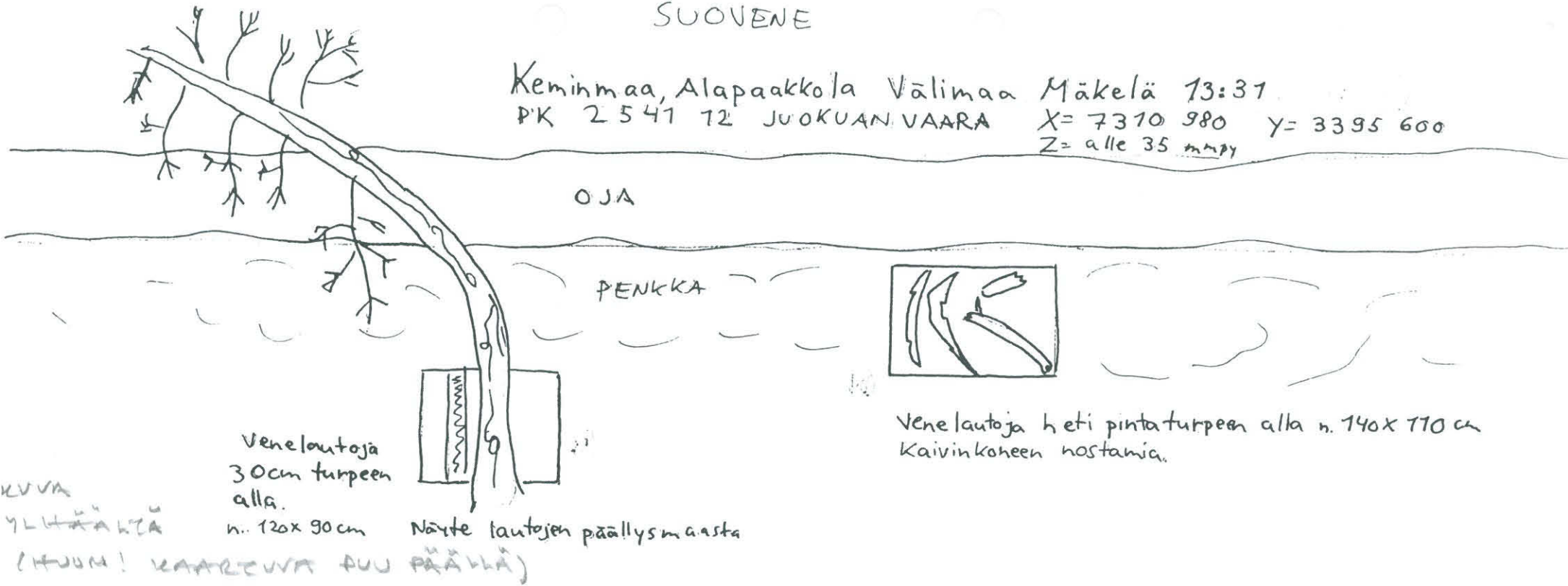
Löytöpaikka:
 Keminmaa Alapaakkola Koroiskylä Mäkelä 13:37 (113:105)

Peruskartta: 2541 12 JUOKUANVAARA ⁹⁸⁰ X= 7370 870 Y= 3395 600 2:n. 30

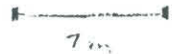


SUOVENE

Keminmaa, Alapaakkola Välimaa Mäkelä 13:31
 PK 2541 12 JUOKUANVAARA X= 7370 980 Y= 3395 600
 Z= alle 35 mpy



Näytteet



4. 7. 1997 Rauno Vaara



7310

7309