

HOUTSKARI HYPPEIS FURUNABB

Museoviraston esihistorian
toimisto

Päivi Pykälä-aho 1981

Kunta: Houtskari
Kylä: Hyppeis
Tila: Svens RN:o 1:6

Peruskartta nro 1032 06 (Hyppeis)
pohjoispää x = 6678 60
y = 514 71
eteläpää x = 6678 50
y = 514 71
z = 13-17 m y.m.p.

FURUNABB

Kuuden rautakautisen röykkiön tutkiminen ja entistäminen 18.7.-
1.8.1981.

Löydöt: KM 21157:1-3 (Palanutta luuta)

Houtskarin kunnan museolautakunnan toiminnanjohtaja Olof Ringwallin otettua yhteyttä museoviraston esihistorian toimistoon kirjeitse keväällä 1981 sai allekirjoittanut tehtäväkseen johtaa tutkimuksia Houtskarin Hyppeisten Furunabbin röykkiöalueella kahden viikon ajan.

Houtskarin kunta varasi vuoden 1981 menoarviossaan 10 000 mk kaivajien palkkausta varten. Kaivauksen johtajan palkan, 3 000 mk, maksoivat puoliksi Houtskarin kunta ja kotiseutuyhdistys. Lisäksi kotiseutuyhdistys vastasi asumismenoista. Museoviraston yleinen osasto osallistui tutkimuksiin maksamalla piirtäjä Mary MacDonaldin palkan ja esihistorian toimisto maksamalla kaivauksen johtajan palkan tutkimusraportin laadinta-ajalta.

Työt aloitettiin sunnuntaina 19.7.1981 paaluttamisella. Piirtäjänä kaivauksella toimi Mary MacDonald Toronton yliopistosta Kanadasta. Kunnan palkkaamia tutkimusavustajia olivat seuraavat paikkakuntalaiset: Göran Fagerlund (20.7.- 31.7.1981), Patrik Johansson (20.7.- 31.7.1981) ja Anders Venström. Vapaaehtoisina avustajina kaivauksilla olivat Margareta Ringwall (20.7.- 31.7.1981) ja Kirstina Krokfors (27.7.-

31.7.1981). Olof Ringwalla oli mukana yhteismiehenä koko kaivauksen ajan. Hän johti myös kaivauspaikan raivaus- ja puhdistustöitä 1.8.- 31.8.1981 toimistopäällikkö A. Erä-Eskon suostumuksella.

Paalutus

Tutkittavat röykkiöt paalutettiin pääosin 19.7.1981. Tällöin käytettiin hyväksi Pirkko Höysniemen 1979 kallioon maalaamaa kiintopistettä 198. Siitä 2,5 m itään kulki pohjois-etelä -suuntainen linja 100. Länsi-itä -suuntainen linja 100 kulki mainitusta pisteestä 4 m etelään.

Näin saatua länsi-itä -suuntaista peruslinjaa jatkettiin 20 m itään. Kaivauksen pohjois-etelä -suuntaisen peruslinjan koordinaatit olivat 158/120-90/120 (kts. yleiskartta 2.²⁰). Röykkiöiden paalutuksessa käytettiin hyväksi em. linjaa. Kaikissa kuudessa tutkitussa röykkiössä ruutumerkinnät maalattiin kallioon. Samoin merkittiin koneen paikat ja kiintopiste nro 1.

Koneen ollessa kohdassa nro 1 oli kiintopiste nro yhden lukema 125. Kohdassa kaksi oli lukema 121. Kiintopiste kaksi oli sama kuin Pirkko Höysniemen vuonna 1979 käyttämä ja kallioon merkitsemä kp = 198.

Kiintopisteen korkeus vaaittiin kahdesti meren pinnasta. Ensimmäisellä kerralla vaaitus aloitettiin 21.7.1981 klo 8.00 ja toisella 22.7.1981 klo 10.25. Molempina päivinä kiintopiste yhden korkeudeksi saatiin 17.01 m y.m.p. ja kiintopiste kahden korkeudeksi 15.47 m y.m.p. Meren tutkimuslaitoksen mukaan oli merenpinta noina ajankohtina 2 cm normaalia veden pintaa korkeammalla. Täten kiintopiste yhden absoluuttinen korkeus on 16.99 m y.m.p. ja kiintopiste kahden korkeus 15.45 m y.m.p.

Pohjoisnuoli määriteltiin kahdella eri tavalla. Ensiksi sen suunta määrättiin auringon avulla: klo 13.00 aurinko paistoi etelästä pohjoisnuolen osoittamalla tavalla. (Huom. Suomessa kesäaika vuonna 1981) Pohjoisnuolen suunta määriteltiin myös vaaituskoneen ja bussolin avulla. Molemmilla kerroilla tulos oli yhteneväinen.

Röykkiöalueen sijainti ja topografia

Houtskarın Hyypeisten röykkiöalue sijaitsee noin 1 km luoteeseen Hyypeisten kylästä. Västanlandin lahden rantaan on 200 m. Röykkiö-alueen pohjoispuolella, 30.5 m (pohjoiseen) röykkiön 12 keskipistees-²⁰tä 156/114, kulkee kartalle merkityn suuntainen sähkölinja (kts. s. 18).

Röykkiöalueen ohi kulkee tie Hyypeisten kylästä kunnan uimarannalle. Röykkiöt sijaitsevat tasaisella jäkälää ja sammalta kasvavalla kalliolla. Puusto on kitukasvuista. Alueen itäpuolella on vetinen suo. Vaikka kallio onkin melko tasainen, röykkiöt ovat kuitenkin 10-15 cm kallionkielekkeen reunalla noin 10-15 cm ympäristöään korkeammalla tasanteella.

Kaivaus- ja kartoitustekniikka

Ruutumerkinnät jouduttiin maalaamaan kallioon. Entistämistä varten suurimmat kivet numeroitiin tasoittain. Tulevia sukupolvia ajatellen röykkiöihin kätkettiin muutamia kolikoita sekaannusten välttämiseksi. Koska röykkiöt eivät olleet kovin suuria ja koska haluttiin välttää mahdollisten rakenteiden rikkoutuminen, ne kaivettiin kokonaisina.

Profiileiden pinta vaaitettiin 10 cm:n välein ja niiden pohja 50 cm. Pohjois-etelä -suuntainen profiili A-B on merkitty tasokartalle punaisella ja länsi-itä -suuntainen C-D sinisellä. Profiilikartat on piirretty 1:10 ja tasokartat 1:25.

Röykkiö 11

Röykkiön 11 luoteiskulman koordinaatit ovat 133/124. Pohjois-etelä -suuntaisen profiilin A-B koordinaatit ovat 133/125-131/125. Länsi-itä -suuntaisen profiilin C-D koordinaatit ovat 132/127-132/126.

Röykkiön halkaisija pohjois-etelä -suunnassa on 1,25 m ja länsi-itä -suunnassa 1,75 m. Korkeus oli n. 30 cm. Kaivaus aloitettiin poistamalla turve ja jäkälä kivien välistä ja noin 1,5 m säteellä röykkiön ympäriltä. Tällöin paljastui reunoilta neljä suurehkoa kiveä, joiden

välissä olevien pienten kivien halkaisija vaihteli 10-20 cm.

Kun kivet oli vaaittu ja poistettu, havaittiin röykkiön pohjalla lounas-koillinen -suunnassa kulkeva kallion halkeama. Siitä löydettiin palaneita luita 10 g yhdessä mullan kanssa. Mullassa oli silmin nähtävissä puolukan lehtiä ja männyn neulasia. Onkin luultavaa, että se on resenttiä samoin kuin röykkiön pohjalla ollut noin 1 cm vahvuinen maakerros. Kalliohalkeama oli leveimmillään 8 cm ja syvimmillään 9 cm.

Aartenetsijät ovat mitä luultavimmin penkoneet röykkiön aiemmin, sillä mitään kehäkiveystä tai muita rakenteita ei ollut havaittavissa.

Entistettäessä kallionhalkeamaan kätkettiin seuraavat rahat: 20 p (v. 1974) 10 p (v. 1963) ja 5 p (v. 1975). Seuraavaksi levitettiin multa, neljä suurinta kiveä ja pienet kartan mukaan. Kivet asetettiin paikoilleen jäkäläpuoli ylöspäin. Lopuksi levitettiin sammal ja jäkälä.

Vaaitessa käytettiin kiintopiste l=16.99 m y.m.p. ja koneen paikka 1.

Löytö: KM 21157:1 10 g palanutta luuta
 $x = 132,28$ 0,28
 $y = 125,31$ 1,31
 $p_1 = 125$

Röykkiö 12

Röykkiön luoteiskulman koordinaatit olivat 158/112. Pohjois-etelä -suuntaisen profiilin A-B koordinaatit olivat 158/114-154/114 ja länsi-itä -suuntaisen profiilin C-D koordinaatit 156/112-156/116.

Röykkiön pohjois-etelä -suuntainen halkaisija oli 2,75 m ja länsi-itä -suuntainen 2 m. Röykkiön korkeus oli 30 cm. Kun turve

ja jäkälä oli poistettu, huomattiin, että röykkiön vieressä kasvanut puu oli vaurioittanut sitä, sillä lahoavia juuria tuli näkyviin. Noin 6 m röykkiön pohjoispuolella oli näkyvissä metsätraktorin jälkiä. Niiden kulkusuunnasta päätellen onkin luultavaa, että röykkiön yli on ajettu mainitulla koneella. Röykkiön luoteispuolelle oli ladottu yhteen ryhmään kymmenkunta kiveä, joiden halkaisija oli keskimäärin 20 cm. Em. syiden sekä röykkiön rakenteen perusteella voidaan olettaa sen tulleen pengotuksi useamman kerran.

Kun ensimmäinen kivikerros oli vaaittu ja poistettu, tuli keskellä röykkiötä näkyviin toinen. Se oli kekomainen ja tehty nyrkin kokoisista kivistä. Lisäksi voitiin havaita, että röykkiö oli kasattu kallion halkeaman päälle. Halkeama oli noin 40 cm syvä ja 15 cm leveä. Halkeama puhdistettiin; se oli kuitenkin löydötön.

Röykkiön entistäminen aloitettiin kätkemällä seuraavat rahat: 10 p (v. 1964) 5 p (v. 1979) ja 1 p (v. 1971). Kivet oli numeroitu tasotain. Ne kasattiin paikoilleen ja peitettiin turpeella ja jäkälällä.

-Vaaitessa käytettiin kiintopiste 1:tä.

Röykkiö 13

Röykkiön 13 luoteiskulman koordinaatit olivat 157/105. Pohjois-etelä-suuntaisen profiilin A-B:n koordinaatit olivat 157/107-153/107 ja länsi-itä -suuntaisen profiilin C-D koordinaatit 155/106-155/108. Röykkiön pohjois-etelä -suuntainen halkaisija samoin kuin länsi-itä -suuntainen oli 2 m. Röykkiön korkeus oli korkeimmillaan 50 cm.

Kun turve oli poistettu huomattiin, että röykkiö oli erittäin pahasti hajonnut. Tämä johtui luultavasti em. metsätöistä. Röykkiön itäpuolelle kasvaneen puun juuristo oli vaurioittanut sitä; kiveys oli osittain halkaisijaltaan 10-15 m paksujen lahonneiden juurien päällä. Röykkiön reunoilla oli viisi suurta kiveä. Keskellä olevien kivien halkaisija vaihteli 10-20 cm. Röykkiössä oli yksi kivikerros.

Entistettäessä röykkiöön kätkettiin 1 mk vuodelta 1971. Röykkiön pohja peitettiin 2 cm paksuisella multakerroksella. Numeroidut kivettiin asetettiin alkuperäisille paikoilleen. Lopuksi röykkiö peitettiin turpeella.

-Vaaitessa käytettiin kiintopiste 1:tä

Röykkiö 5

Röykkiön luoteiskulman koordinaatit olivat 97/120. Pohjois-etelä -suuntaisen profiilin A-B koordinaatit olivat 97/122-93/122 ja länsi-itä -suuntaisen profiilin C-D koordinaatit 95/120-95/124.

Röykkiön halkaisija pohjois-etelä -suunnassa oli 3,75 m ja länsi-itä -suunnassa 4 m. Röykkiön korkeus oli 50 cm.

Kun turve oli poistettu, röykkiön koillisosassa oli näkyvissä selvää kehäkiveystä. Kaakkoispuolella röykkiön ulkopuolella oli suuri kolmiomainen kivi, jota ei saatu siirrettyksi edes yhteisvoimin. Mielestäni se on ollut ns. bautakivi. Ensimmäisen kerroksen kivet olivat halkaisijaltaan noin 30 cm. Niiden alta tuli näkyviin toinen kivi-kerros. Toisella kerroksella oli ominaista suurien halkaisijaltaan 20-30 cm kivien sijoittuminen harvakseltaan reunakiveyksen sisäpuolelle. Niiden välissä oli mukulakiveä -halkaisijaltaan 5-10 cm. Kalliolla eikä sen lähiympäristössä ollut tällaisia jäljellä, joten on luultavaa, että se on tuotu hautaan rannalta. Kehäkivien halkaisija oli 40-50 cm.

Löytö: KM 21157:2, 280 g palanutta luuta

$$x = 94,12 \quad 0,12$$

$$y = 122,82 \quad 0,82$$

$$p1 = 143$$

Palaneet luut löytyivät kallion pinnalta mukulakivien ja noin 5 cm paksuisen multakerroksen alta. Löytökeskittymän halkaisija oli 50 cm. Röykkiöön kätkettiin entistettäessä 1 mk vuodelta 1981. Seuraavaksi aseteltiin paikoilleen reunakivet, multa ja mukulakivet niiden sisä-

puolelle sekä loput toisen kerroksen kivet. Päälimmäiset kivet aseteltiin paikoilleen numerojärjestyksen mukaisesti jäkäläpuoli ylöspäin. Turve ja jäkälä aseteltiin kivien väliin.

-Vaaituksessa käytettiin kiintopiste 2:tä, jonka absoluuttinen korkeus meren pinnasta on 15,45 m.

Röykkiö 8

Röykkiö 8 luoteiskulman koordinaatit olivat 110/122. Pohjois-etelä-suuntaisen profiilin A-B koordinaatit olivat 111/124-106/124 ja länsi-itä-suuntaisen profiilin C-D 108,50/122-108,50/126.

Röykkiön pohjois-etelä-suuntainen halkaisija oli 4 m ja länsi-itä-suuntainen 3,8 m. Röykkiön korkeus oli 45 cm.

Röykkiön itäpuoliskolla kivikehä oli selvä. Bautakivenä voidaan mielestäni pitää röykkiön itäreunalla olevaa huomattavan kookasta kiveä, jonka punnitusluvut olivat 136/196. Ensimmäisen kivikerroksen alta paljastui toinen, joka oli säilynyt parhaiten röykkiön itäpuolella. Kivien välissä pilkotti vastaavanlainen mukulakiveys kuin röykkiössä 5. Kehäkivien halkaisija vaihteli 30-40 cm ja täytteenä käytettyjen 15-20 cm.

Löydöt: 21157:3, 68 g palanutta luuta

$$x = 108,96 \quad 0,96$$

$$y = 123,66 \quad 1,66$$

$$p1 = 196$$

Ne löytyivät mukulakiveyksen ja 5 cm paksuisen multakerroksen alta halkaisijaltaan 20 cm laajuiselta alueelta.

Entistäminen tapahtui kuten röykkiön 5 yhteydessä. Röykkiöön kätettiin seuraavat rahat: 2 x 50 p (v. 1972 ja 1973).

-Vaaitessa käytettiin kiintopiste 1:tä.

Röykkiö 10


Röykkiön 10 luoteiskulman koordinaatit olivat 122/112. Pohjois-etelä -suuntaisen profiilin A-B koordinaatit olivat 122/114-118/114 ja länsi-itä -suuntaisen C-D profiilin 120/112-120/116.

Röykkiön pohjois-etelä -suuntainen halkaisija oli 3,70 m ja länsi-itä -suuntainen 3 m. Röykkiön korkeus oli 40 cm.

Röykkiö muistuttaa rakenteeltaan röykkiötä 5 ja 8. Se on kuitenkin pahasti pengottu ja kooltaan pienempi kuin edellä mainitut. Sen rakentamiseen käytetyt kivet ovat melko pieniä - halkaisijaltaan 30 cm. Röykkiössä oli yksi kivikerros. Kivien välissä oli mukulakiveä. Röykkiön pohjalla oli 3 cm vahvuinen multakerros.

Röykkiö entistettiin kuten aiemmat, siihen kätettiin 1 mk vuodelta 1981.

Tiivistelmä

Röykkiöitä numero 5, 8 ja 10 voidaan pitää rakenteeltaan samankaltaisina. Niissä oli näkyvissä kehäkiveystä, joka oli tehty täyttämiseen käytettyjä suuremmista kivistä. Röykkiöiden pohjalla oli - luultavasti rannalta tuotuja - sora- ja mukulakiviä. Jokainen röykkiö oli pengottu, mutta on syytä olettaa, että ne ovat olleet  -muotoisia. Kahdesta röykkiöstä (5 ja 8) löytyi palanutta luuta toiselta reunalta. Koska röykkiöstä 10 ei sitä löytynyt, johtuu siitä, että sade on huuhdellut hajotetun röykkiön luunpalaset mennessään.

Röykkiöitä 11, 12 ja 13 voidaan pitää rakenteeltaan melko yhtenäisinä. Niissä oli 4-5 suurta kiveä reunoilla ja melko pieniä 10-20 cm kiviä keskellä. Numerosta 11 löytyi palanutta luuta. Röykkiöiden 12 ja 13 löydötömyys johtuu em. syistä.

Mats Dreijerin Eckerön Storbyn Västra Nabbergen kaivauskertomuksen mukaan vuodelta 1949 röykkiöalueen korkeus meren pinnasta on 20,42 m. Hän ajoittaa mainitun kalmistoalueen kansainvaellusajan alkupuolelle.

Ajoituksen suhteen olen Pirkko Höysniemen kanssa samaa mieltä
(Houtskarın Hyyeisten Furunabbin kaivauskertomus vuodelta 1979):
röykkiöalue on kansainvaellusaikainen. Tähän viittaa röykkiöiden
5,8 ja 10 kehäkiveys. Vastaavanlaisena voidaan pitää Eckerön Västra
Nabbergen röykkiötä nro 5.

Helsingissä 4.9.1981

Päivi Pykälä-aho
Päivi Pykälä-aho

Karttaluettelo

- kopio-ote peruskartasta 1032 06	s. 19
- yleiskartta, 1:500, A 4	s. 20
- röykkiö 11, tasot 1 ja 2, 1:25, A 4	s. 21
- röykkiö 11, profiilikartta, 1:10, A 4	s. 22
- röykkiö 12, taso 1, 1:25, A 4	s. 23
- röykkiö 12, taso 2, 1:25, A 4	s. 24
- röykkiö 12, profiilikartta, 1:10, A 2	s. 25
- röykkiö 13, taso 1, 1:25, A 3	s. 26
- röykkiö 13, profiilikartta, 1:10 A 2	s. 27
- röykkiö 5, taso 1, 1:25, A 3	s. 28
- röykkiö 5, taso 2, 1:25, A 3	s. 29
- röykkiö 5, profiilikartta, 1:10, A 2	s. 30
- röykkiö 8, taso 1, 1:25, A 3	s. 31
- röykkiö 8, taso 2, 1:25, A 3	s. 32
- röykkiö 8, profiilikartta, 1:10, A 2	s. 33
- röykkiö 10, taso 1, 1:25, A 3	s. 34
- röykkiö 10, profiilikartta, 1:10, A 2	s. 35
- pohjavaaituskartta, 1:100, A 4	s. 36

Diapositiivit

kartat A2, A3 L26

- 5106 yleiskuva kaivausalueesta, lounaasta kuvattuna
- 5107 piirtäjä Mary MacDonald työssään
- 5108 yhteiskuva: M. Ringwall, K. Krokfors, M. MacDonald,
P. Johansson, A Venström ja G. Fagerlund
- 5109 työkuva
- 5110 röykkiö 11, ennen paalutusta, luoteesta kuvattuna
- 5111 röykkiö 11, taso 1, lounaasta kuvattuna

- 5112 rökkiö 11, halkeama kalliossa (kallio vielä märkä), lounaasta kuvattuna
- 5113 rökkiö 12, ennen paalutusta, kaakosta kuvattuna
- 5114 rökkiö 12, taso 1, kaakosta kuvattuna
- 5115 rökkiö 13, ennen paalutusta, koillisesta kuvattuna
- 5116 rökkiö 13, taso 1, lännestä kuvattuna
- 5117 rökkiöt 12 ja 13, entistettyinä, lännestä kuvattuna
- 5118 rökkiö 5, ennen paalutusta, pohjoisesta kuvattuna
- 5119 rökkiö 5, taso 1, luoteesta kuvattuna
- 5120 rökkiö 5, mukulakiveystä
- 5121 rökkiö 8, ennen paalutusta, koillisesta kuvattuna
- 5122 rökkiö 8, taso 1, pohjoisesta kuvattuna
- 5123 rökkiö 8, taso 2, lounaasta kuvattuna
- 5124 rökkiö 10, ennen paalutusta, koillisesta kuvattuna
- 5126 rökkiö 10, taso 1, lounaasta kuvattuna

Negatiiviluettelo

- 53749 rökkiö 5, ennen paalutusta, koillisesta kuvattuna
- 53750 rökkiö 1, koillisest kuvattuna
- 53751 rökkiö 11, työkuva
- 53752 rökkiö 11, taso 1, lounaasta kuvattuna
- 53753 rökkiö 11, entistettynä, etelästä
- 53754 rökkiö 12, ennen paalutusta, kaakosta kuvattuna
- 53755 rökkiö 5, taso 1, koillisesta kuvattuna
- 53756 rökkiö 5, taso 1, kaakosta kuvattuna
- 53757 rökkiö 12, taso 1, kaakosta kuvattuna
- 53758 rökkiö 12, taso 1, koillisesta kuvattuna
- 53759 rökkiö 5, taso 2, koillisesta kuvattuna

- 53760 röykkiö 5, taso 2, etelästä kuvattuna
- 53761 röykkiö 12, taso 2 kaakosta kuvattuna
- 53762 röykkiö 10, ennen paalutusta, koillisesta kuvattuna
- 53763 röykkiö 10, taso 1, koillisesta kuvattuna
- 53764 röykkiö 10, taso 1, lounaasta kuvattuna
- 53765 röykkiö 8, ennen paalutusta, lounaasta kuvattuna
- 53766 röykkiö 8, ennen paalutusta, koillisesta kuvattuna
- 53767 röykkiö 5, entistettynä, kaakosta kuvattuna
- 53768 röykkiö 13, ennen paalutusta, koillisesta kuvattuna
- 53769 röykkiö 13, ennen paalutusta, lounaasta kuvattuna
- 53770 röykkiö 12, entistettynä, koillisesta kuvattuna
- 53771 röykkiö 12, entistettynä, lounaasta kuvattuna
- 53772 röykkiö 13, taso 1, lounaasta kuvattuna
- 53773 röykkiö 13, taso 1, pohjoisesta kuvattuna
- 53774 röykkiö 13, entistettynä, kaakosta
- 53775 panoraama kaivausalueesta, lounaasta kuvattuna
- 53776 panoraama kaivausalueesta, lounaasta kuvattuna
- 53777 röykkiö 8, taso 1, pohjoisesta kuvattuna
- 53778 röykkiö 8, taso 1, kaakosta kuvattuna
- 53779 ryhmäkuva: M. Ringwall, K. Krokfors, G. Fagerlund, M. MacDonald,
P. Jonasson ja Anders Venström
- 53780 röykkiö 10, entistettynä, koillisesta kuvattuna
- 53781 röykkiö 8, taso 2, lounaasta kuvattuna
- 53782 röykkiö 8, taso 2, pohjoisesta kuvattuna



F 53776

F53775

Sanoama kaivausalueesta kuvattu
kuvausko.



F 53779

Työkuva: H. Ringwall, H. Krokfors, G. Fagerlund,
H. MacDonald, Juhani Johansson ja A. Weusthäm.

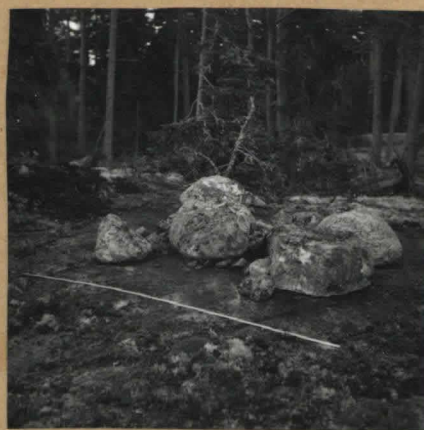


F53757

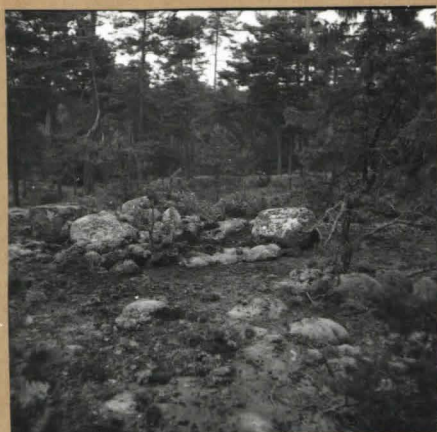
Työkuva: Fagerlund, Johansson, Weusthäm.
VALOK. P. Pykälä-aho 1981



F 53750
Röylekö 1, köllisestää.



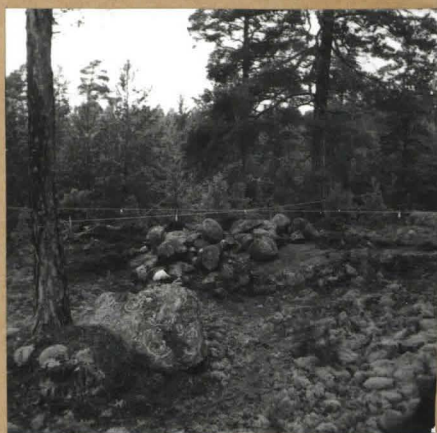
F 53752
Röylekö 11, kaso 1, kunnasta.



F 53753
Röylekö 11, entiskettyrä, etelästä.



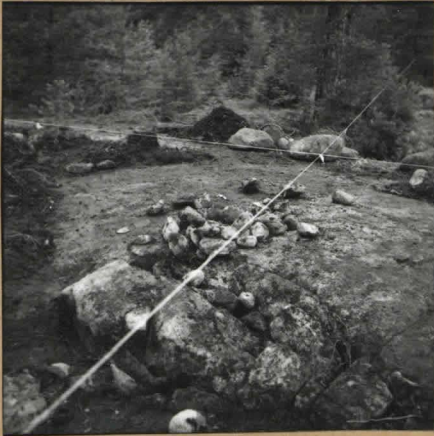
F 53754
Röylekö 12, kunnasta, kunnasta.



F 53757
Röylekö 12, kaso 1, kunnasta.



F 53758
Röylekö 12, kaso 1, köllisestää.



F 53761
Röykkiö 12, kaso 2, kaalekosta.



F 53770
Röykkiö 12, luhiskettymä,
kallisesta.



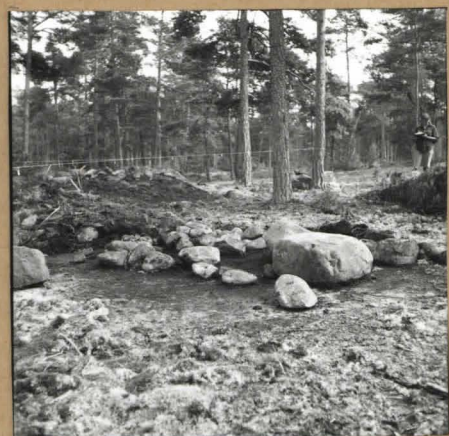
F 53771
Röykkiö 13, luhiskettymä,
launaasta.



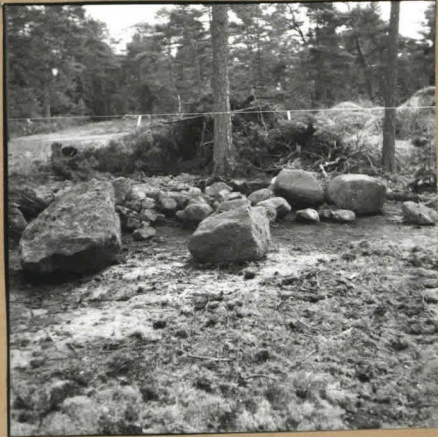
F 53768
Röykkiö 13, ennen paalutusta,
kallisesta



F 53769
Röykkiö 13, ennen paalutusta,
launaasta.



F 53772
Röykkiö 13, kaso 1, launaasta



F 53773

Röytkiö 13, kaso 1, pohjoisesta.



F 53774

Röytkiö 13, euklidettymä,
kaakosta.



F 53749

Röytkiö 5, emeen pöytäluuta,
kallisesta.



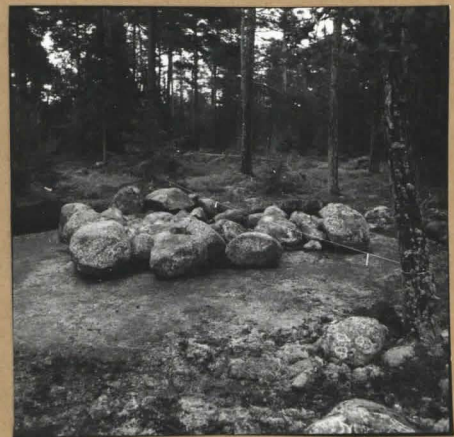
F 53755

Röytkiö 5, kaso 1, kallisesta.



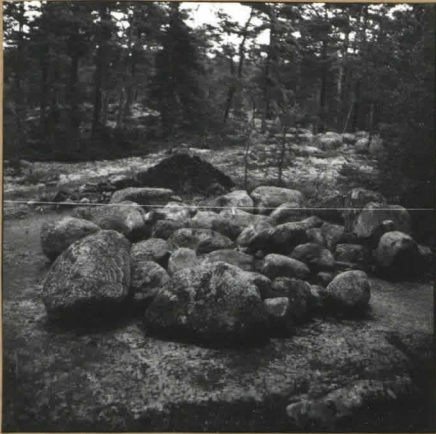
F 53756

Röytkiö 5, kaso 1, kaakosta.
Kääd. "bänkakivi" etualalla.



F 53759

Röytkiö 5, kaso 2, kallisesta.



F 53760
Röykeiö 5, kaso 2, etelästä.



F 53767
Röykeiö 5, esikiskettynä,
koalokasta.



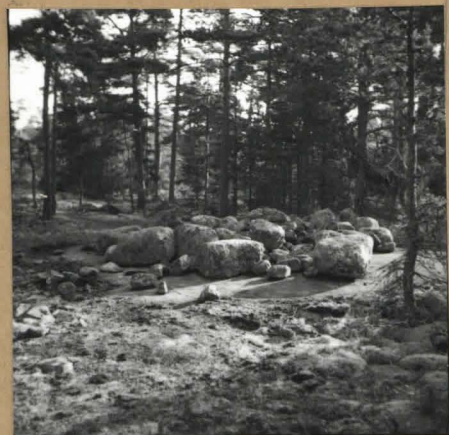
F 53765
Röykeiö 8, linnun paalutuksesta,
lounaasta.



F 53766
Röykeiö 8, linnun paalutuksesta,
kallista.



F 53777
Röykeiö 8, kaso 1, pohjoisesta.



F 53778
Röykeiö 8, kaso 1, koalokasta.



F 53781
Röglekiö 8, kaso 2, polyoisesta
louhaasta.



F 53782
Röglekiö 8, kaso 2, polyoisesta



F 53762
Röglekiö 10, ennen paalutusta,
kaillisesta



F 53763
Röglekiö 10, kaso 1, kaillisesta



F 53764
Röglekiö 10, kaso 1, louhaasta.



F 53780
Röglekiö 10, aukikettynä,
kaillisesta.

6679

6678

6677

6676



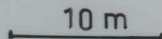
Peruskartta 1032 06 (Hyypeis)

mk 1:20 000

▼ - Furunabbian röggäkiöalue

HOUTSKÄR, HYPPEIS, FURUNABB

P Pykälä-aho 1981

yleiskartta  10 m

piirt. P. Pykälä-aho

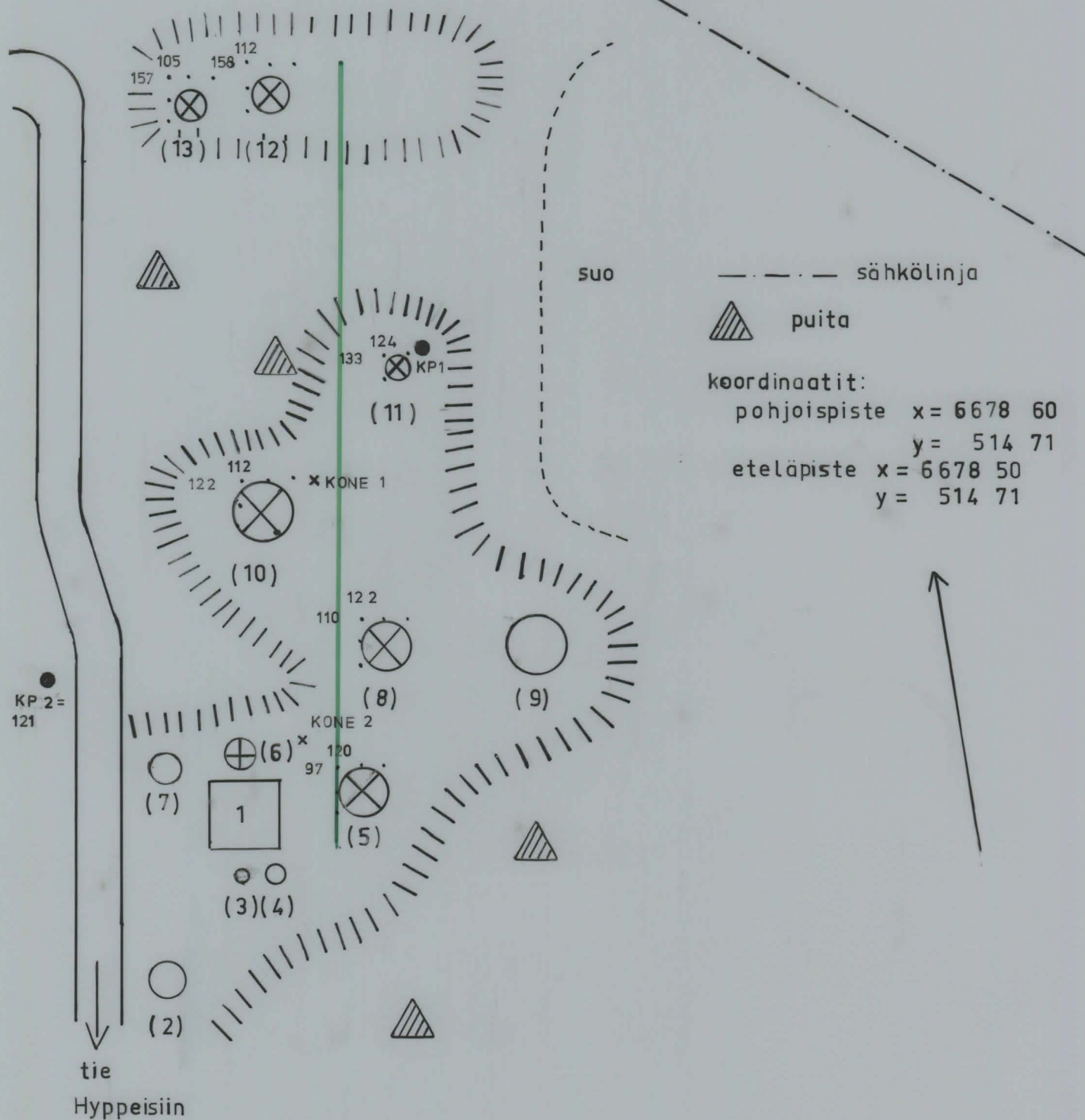
kp 1 = 125 = 16.99 m.p.y.

kp 2 = 121 = 15.45 m.p.y.

⊕ kaivettu 1979

⊗ kaivettu 1981

× koneen paikka



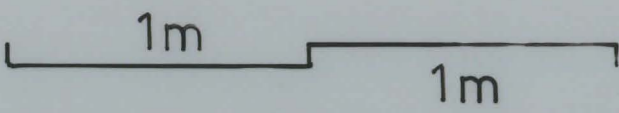
HOUTSKÄR, HYPPEIS, FURUNABB

P. Pykälä-aho 1981

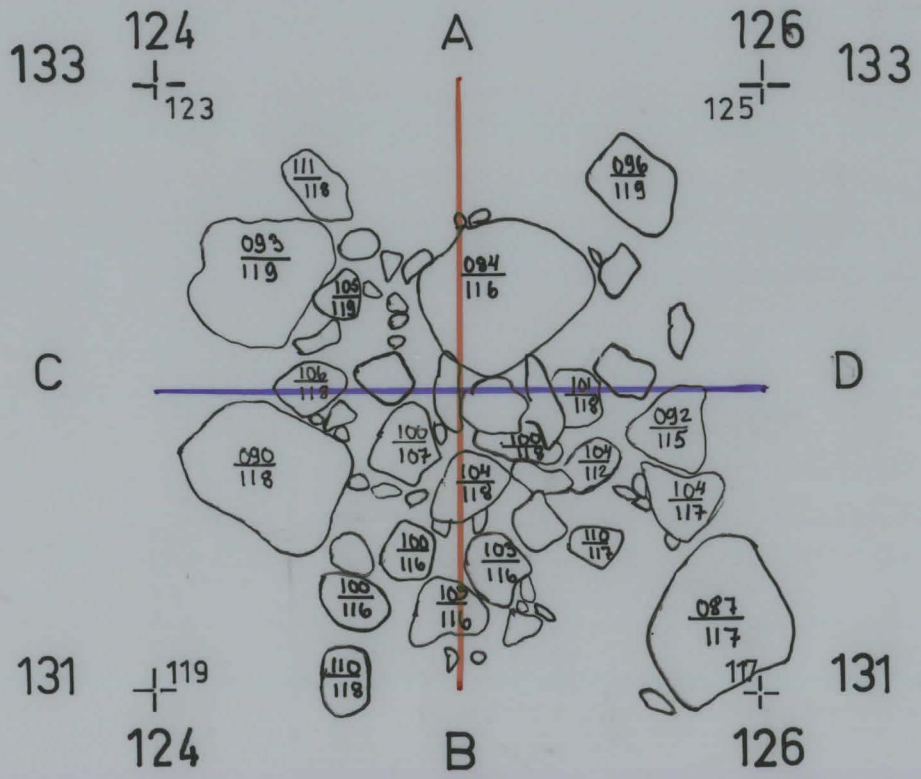
röykkiö 11

piirt. M. MacDonald

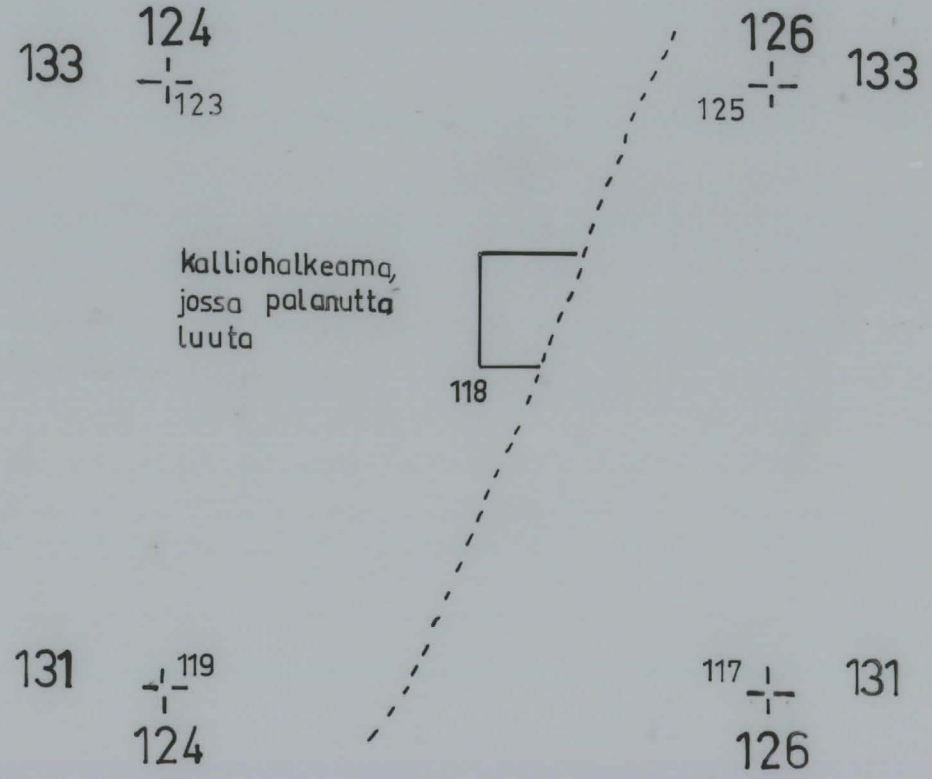
kp1 = 125 = 16.99 m.p.y.



taso 1



taso 2



HOUTSKÄR, HYPPEIS, FURUNABB

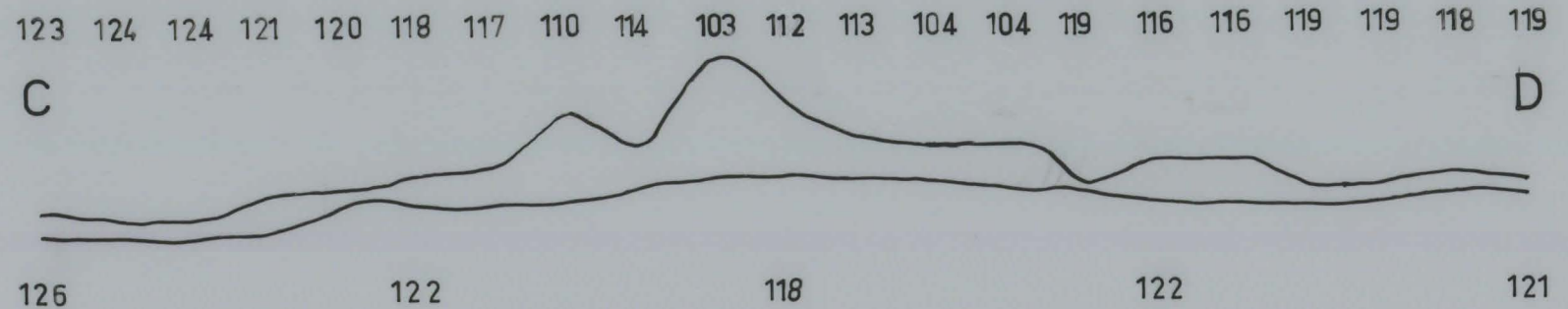
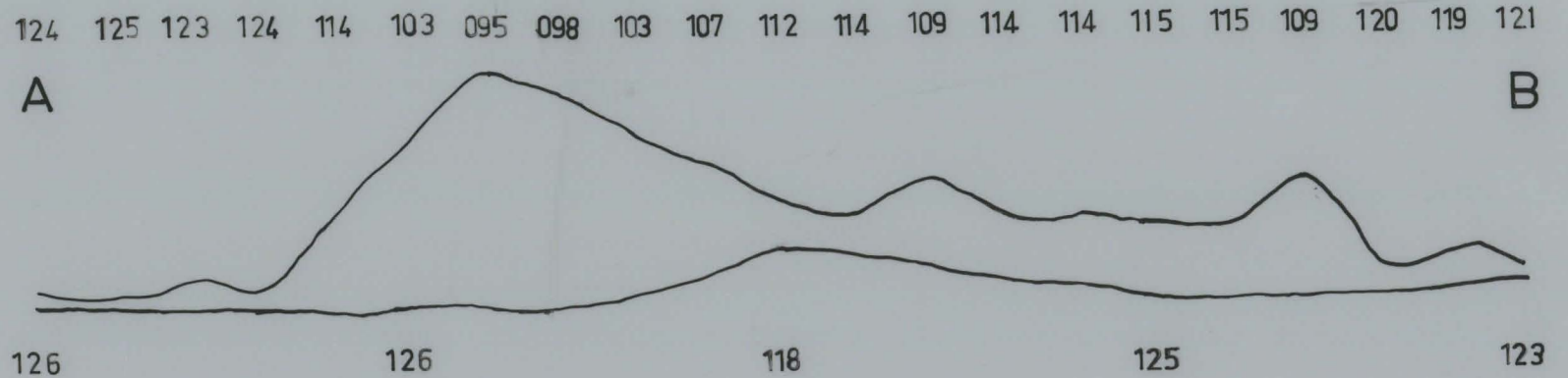
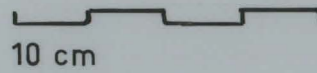
P. Pykälä-aho 1981

rökkiö 11

profiilikartta

piirt. P. P.-a.

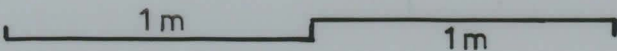
kp 1 = 125 = 16.99 m.p.y.



HOUTSKÄR, HYPPEIS, FURUNABB

P. Pykälä-aho 1981


röykkiö 12

taso 1 

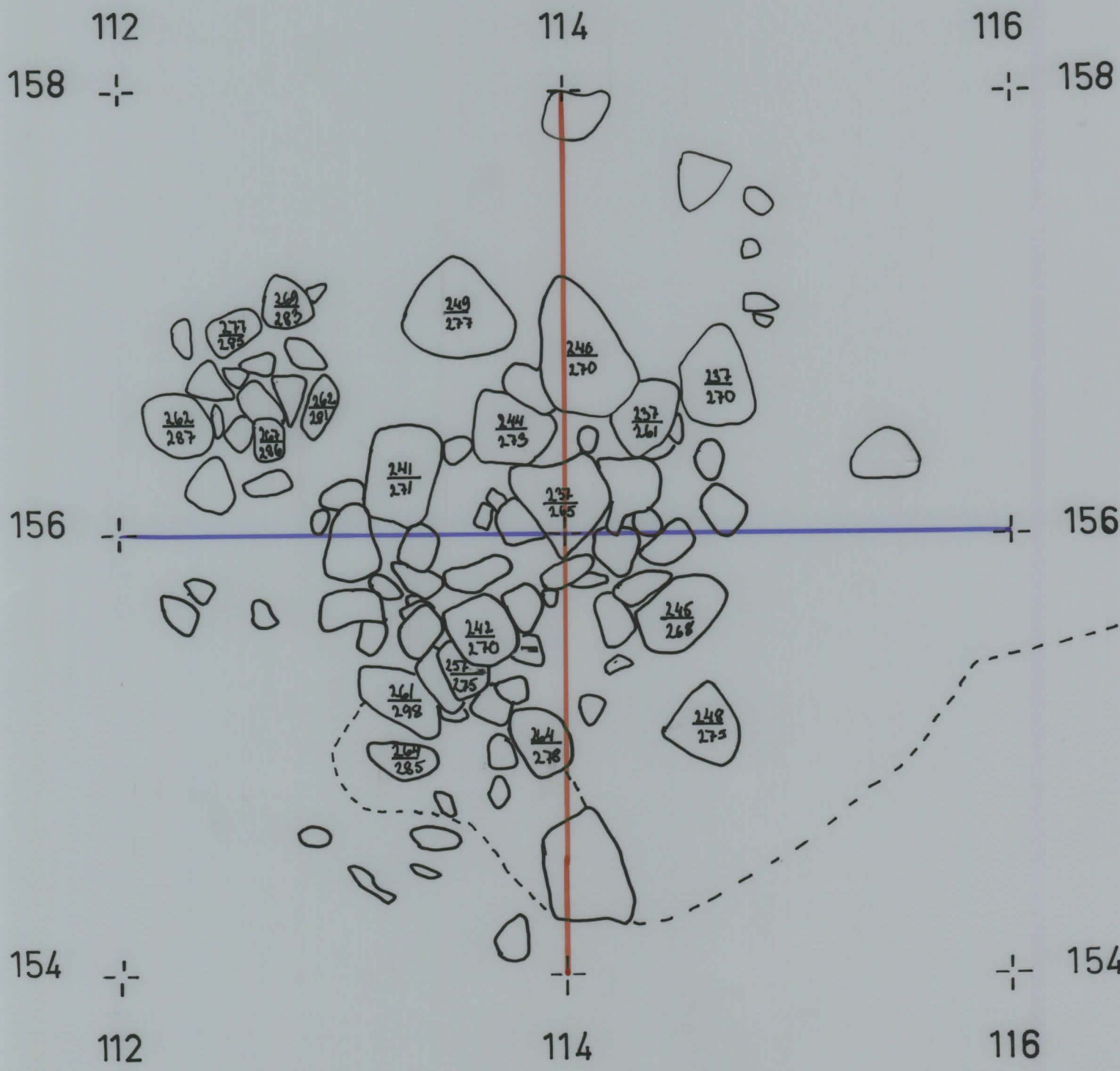
piirt. M. MacDonald

kp 1 = 125 = 16.99 m.p.y.

----- kallion kielekkeen raja

 prof. A-B

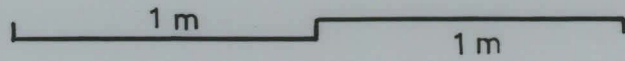
 prof. C-D



HOUTSKÄR, HYPPEIS, FURUNABB

P. Pykälä-aho 1981

röykkiö 12



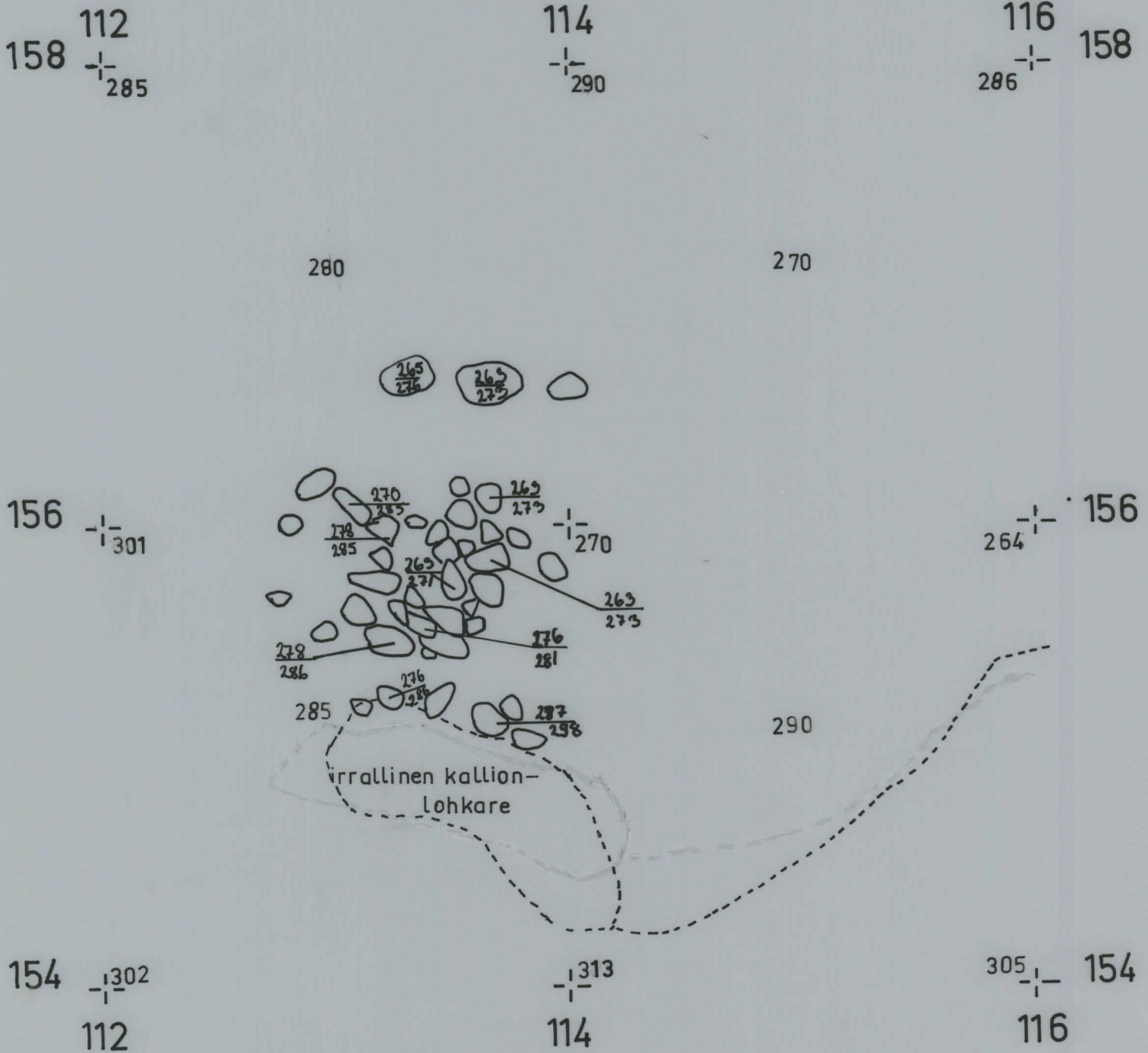
taso 2

piirt. M. MacDonald

kp 1 = 125 = 16.99 m.p.y.



----- kallion kielekkeen raja



HOUTSKÄR, HYPPEIS, FURUNABB

P. Pykälä-aho 1981

pohjavaaituskartta

kp 1 = 125 = 16.99 m.p.y.

= röykkiöt 8,10,11,12 ja 13

kp 2 = 121 = 15.45 m.p.y.

= röykkiö 5

röykkiö 8

	122	124	126
111	+ ₂₀₂	+ ₁₉₆	+ ₂₀₅
110	+ ₁₉₈	+ ₁₉₃	+ ₁₉₅
	196	198	
108	+ ₂₀₀	+ ₁₉₅	+ ₂₀₀
	198	196	
106	+ ₂₁₂	+ ₁₉₀	+ ₁₉₈

röykkiö 11

	124	126
133	+ ₁₂₅	+ ₁₂₅
	118	
131	+ ₁₁₉	+ ₁₁₇

röykkiö 13

	105	107	109
157	+ ₃₄₅	+ ₃₄₁	+ ₃₄₀
	340	330	
155	+ ₃₅₀	+ ₃₅₀	+ ₃₂₅
	345	338	
153	+ ₃₆₀	+ ₃₅₄	+ ₃₄₉

röykkiö 10

	112	114	116
122	+ ₁₆₀	+ ₁₄₉	+ ₁₅₀
	138	140	
120	+ ₁₃₅	+ ₁₃₉	+ ₁₃₆
	140	150	
118	+ ₁₄₅	+ ₁₆₁	+ ₁₈₀

röykkiö 12

	112	114	116
158	+ ₂₈₅	+ ₂₉₀	+ ₂₈₆
	280	270	
156	+ ₃₀₁	+ ₂₇₀	+ ₂₆₉
	285	290	
154	+ ₃₀₂	+ ₃₁₃	+ ₃₀₅

röykkiö 5

	120	122	124
97	+ ₁₆₈	+ ₁₆₂	+ ₁₄₀
	160	145	
95	+ ₁₆₀	+ ₁₄₆	+ ₁₆₀
	150	144	
93	+ ₁₆₀	+ ₁₆₅	+ ₁₆₀

