

KEMIÖ, BRANTEN, ³Eläimet 243010045

Raportti myöhäisneoliittisen
asuinpaikan löytymisestä vuonna 1989
sekä 25.5.1991 suoritetusta
seulontatyöstä.

KEMIÖ, BRANTEN 243 01 0045

Raportti myöhäisneoliittisen
asuinpaikan löytymisestä vuonna 1989
sekä 25.5.1991 suoritetusta
seulontatyöstä.

Kunta : Kemiö
Kylä : Branten
Tila : Eländet 1:65

Omistaja : Oy Eksellentia Ab
Skogsvägen 10 B
S-191 45 Sollentuna
Sverige

Peruskartta : 2012 05

Koordinaatit : x 6664 39
y 2433 20
z n. 22,5 m mpy
(arvioitu peruskartasta)

Löydöt : TYA 520:1-4
TYA 589:1-37

Raportti sisältää : 2 sivua
3 karttaliitettä

Brantenin yksinäistalo sijaitsee Kemiön kunnan kaakkoisosassa, aivan Halikonlahteen johtavan Träsköfjärdenin vesiväylän tuntumassa (liite 1). Nimensä mukaisesti Brantenin ranta nousee jyrkästi, erityisesti kalliopinnan osalta. Högberget ja Brantbergen-nimisten jyrkkien kallioiden välissä on hieman loivemmin nouseva alue, jossa maaperä kenttähavaintojen perusteella on hiekkainen ainakin n. 20-25 m:n korkeudella mpy. Korkeuskäyrät osoittavat, että paikalla on aikaisemmin avautunut pieni lahdenpoukama itäkaakkoon (liite 1). Korkeat kalliit ovat suojanneet lahdelmaa kaikilta muilta suunnilta.

Ensimmäiset viitteet kivikautisesta asuinpaikasta Brantenin alueella havaitsi kiinteistövälittäjä Märten Lindroos keväällä 1989 liikkueensa alueella työasioissa. Hän havaitsi ensin kvartsi-iskoksia ojassa kohti rantaa johtavan hiekkatien varressa. Tarkastellessaan aluetta tarkemmin hän löysi ojasta sekä tien pinnasta myös kivilaji-iskoksia, pieniä keramiikanmuruja ja palaneita luita. Hän havaitsi kvartsi-iskoksia myös tien pohjoispuolella sijaitsevassa hiekkakuopassa (jota ei tähän raporttiin liitetyissä kartoissa näy). Allekirjoittanut tarkasti löytöpaikan 15.10.1989. Ensimmäiset löydöt luettelointiin museoviraston luvalla Turun yliopiston arkeologian oppiaineen kokoelmiin. Kvartsi-iskoksia luettelointiin 62 kappaletta (TYA 520:1), kivilaji-iskoksia 8 kappaletta (TYA 520:2), keramiikanpaloja 22 kappaletta (TYA 520:3) ja palanutta luuta 12,3 g (TYA 520:4).

Vuonna 1991 Kemiönseudun kansalaisopiston harrastaja-arkeologikurssi järjesti Brantenin asuinpaikalla yhden päivän tutkimuksen. Päätarkoituksena oli seuloa talteen mahdollisimman paljon luumateriaalia asuinpaikan halki kulkevasta ojasta. Tavoitteena oli myös kaivaa joitakin koekuoppia asuinpaikka-alueen rajaamiseksi, mutta niitä ei ehditty tehdä. Luumateriaalin seulomiseen päätettiin ryhtyä, koska luita näytti alustavien havaintojen perusteella olevan tavallista enemmän. Ajatuksena oli, että luunaineistoa voitaisiin käyttää hyväksi tutkittaessa myöhäisneoliittisen ajan taloutta.

Brantenin asuinpaikka ajankohtaistui vuonna 1991 myös siitä syystä, että uusi maanomistaja Oy Eksellentia Ab aloitti vapaa-ajan asuntojen suunnittelun ja rakentamisen alueelle. Oy Eksellentia Ab on kahteen otteeseen tiedustellut alueen maankäytön rajoituksia Turun maakuntamuseon kautta, ja toivonut alueella sijaitsevan muinaisjäännösalueen määrittämistä. Viimeinen tiedustelu on päivätty 17.10.1991. Koska alueen tutkimustuloksista ei tuolloin ollut valmista raporttia, kysyi Turun maakuntamuseon tutkija Heljä Brusila allekirjoittaneelta tietoja maankäytön suunnitteluun vaikuttavista havainnoista. Allekirjoittaneen 4.11.1991 päiväämässä kirjeessä todetaan mm. että "asuinpaikan laajuutta ei ole koekaivauksin tai muilla menetelmillä toistaiseksi määritetty. Ainoa havainto, joka jollakin tavalla rajaa asuinpaikan sijaintia, on artefaktien puuttuminen tien ojasta peruskartan 20 m:n korkeuskäyrän alapuolelta". Turun maakuntamuseosta Brantenin muinaisjäännösaluetta koskeva tiedustelu viitedokumentteineen lienee toimitettu museoviraston käsiteltäväksi.

Arkeologisilta tuloksiltaan 25.5.1991 suoritettu tutkimus oli antoisa, vaikka varsinaista koekaivausta ei ehdittykään tehdä. Syynä kiireeseen oli samana päivänä pidetty Sagalundgillet -yhdistyksen kokous ja retki, johon myös harrastaja-arkeologit osallistuivat. Brantenin asuinpaikalla työskenneltiin loppujen lopuksi vain runsaat kolme tuntia. Vuoden 1989 löytöpaikka si-
dottiin mittauksin läheisimpään rajakiveen. Samalla artefakteja otettiin talteen seulomalla ojankaivuussa tien viereen nostettua maata sekä ojan seinämästä valunutta maata. Seulontapaikat va-
littiin pintalöytöjen perusteella ja merkittiin kartalle metrin tai parin tarkkuudella (liite 3). Kartasta ilmenee missä esiin-
tyi runsaasti pintalöytöjä, mutta löytöjen väheneminen tai lop-
puminen näkyy vain kaakkoon päin, eli rinteen laskusuuntaan. Näytti todellakin siltä, että löydöt vähenivät suurin piirtein
tien haaraumiskohdassa (vrt. liite 3) ja loppuivat pian sen jäl-
keen. Peruskartalla tämä kohta on hieman 20 m:n korkeuskäyrän
yläpuolella, mikä vastaa suurin piirtein myöhäisneoliittisen
ajan rantakorkeutta.

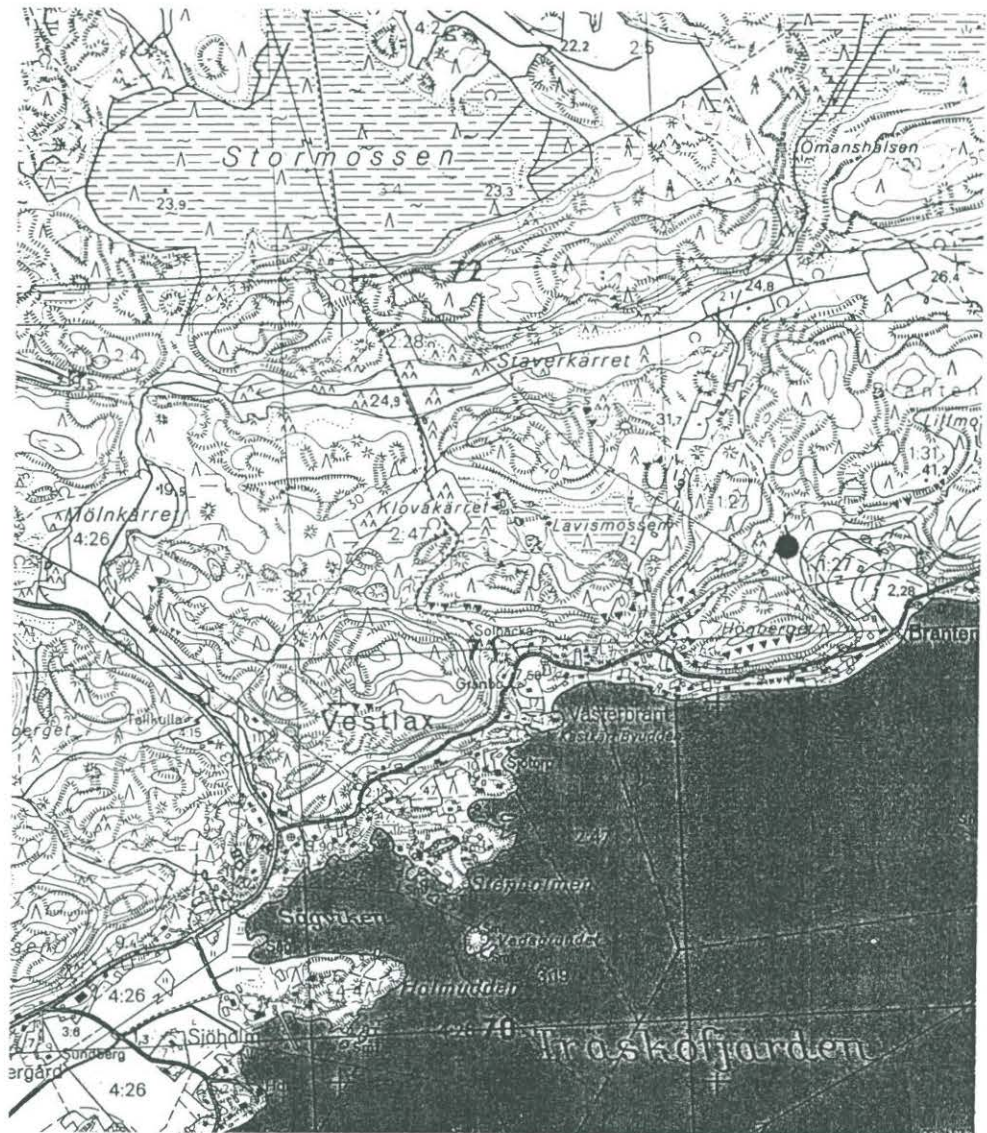
Löytöjä luetteloidtiin 37 alanumeroa (TYA 589:1-37). Kvartsi-is-
koksia otettiin talteen 385 kappaletta, kivilaji-iskoksia 9
kappaletta, hiottujen kiviesineiden katkelmia 2 kappaletta, sa-
viastianpalasia 356 kappaletta ja palanutta luuta 117,4 g. Sa-
viastianpaloista suurin osa on pieniä murusia. Löytöaineisto
viittaa siihen, että paikalla on varsin vahva kulttuurikerros,
ainakin mitä artefaktien esiintymiseen tulee. Kulttuurikerrosta
ei voitu nähdä värjäytyneen maan perusteella, mutta siihen ei
tällä kertaa pyrittykään. Leikkauksia ojan seinämään ei kaivet-
tu, vaan tyydyttiin tutkimaan irtomaata. Tärkeimpänä talteen
saatuna materiaalina voi pitää luuaineistoa, mikä odotusten mu-
kaisesti oli varsin runsas.

Keramiikka-aineisto on hyvin fragmentaarinen, mutta siitä tehtä-
vät tulkinnat tukevat asuinpaikan ajoitusta myöhäisneoliittiseen
aikaan. Varsinaisia koristeluelementtejä esiintyy vain kaksi,
viiva ja kuoppa. Viivakoristelua on neljässä pienessä yhteen
liitetyssä palassa (TYA 589:20), ja koristelukuopan puolikas nä-
kyy kahdessa palassa (TYA 520:3). Saviastianpalojen yleispiir-
teisiin kuuluvat huokoinen saviaines ja sisäpinnan naarmutus.
Joissakin paloissa naarmutusta näyttää olevan myös ulkopinnassa.
Myöhäisneoliittiseen aikaan ja ns. Kiukaisten kulttuuriin Bran-
tenin keramiikkalöydöt yhdistää lisäksi yksi pieni chamottese-
koitteinen astian pohjapala, jossa on mattopainanne.

Turussa 21.4.1992

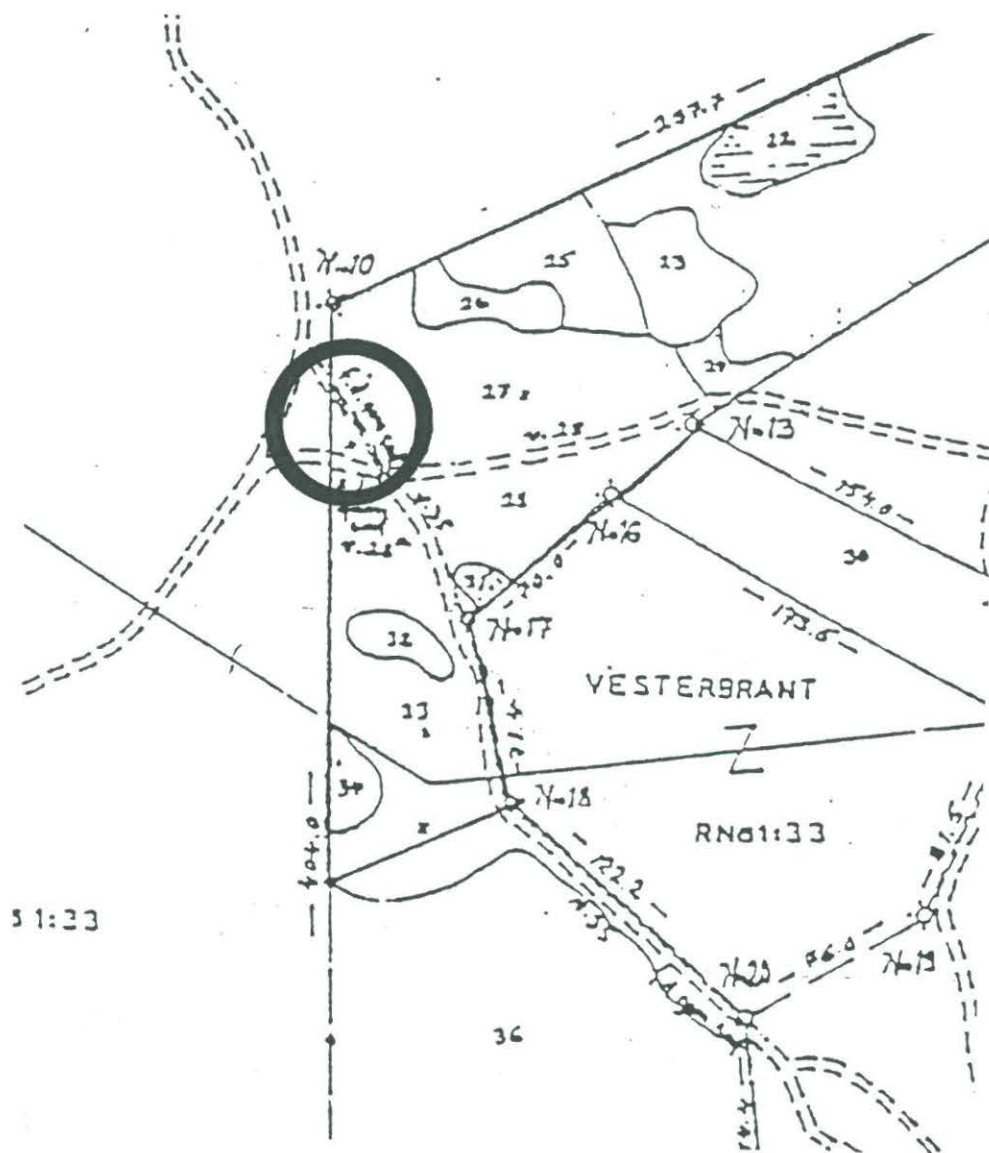


Henrik Asplund



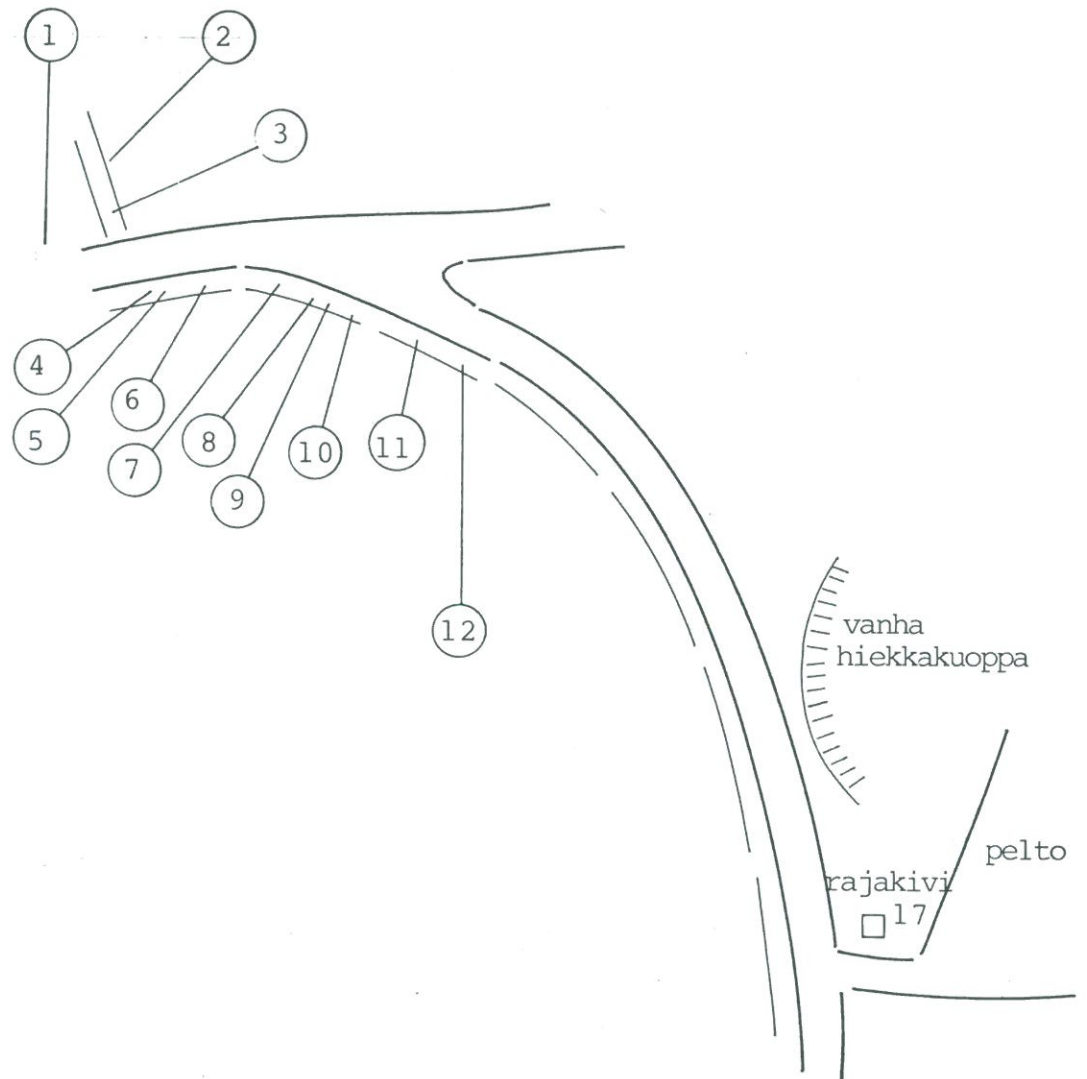
KEMIÖ, BRANTEN

Ote peruskartasta 2012 05



KEMIÖ, BRANTEN

Ote tonttikartasta



KEMIÖ, BRANTEN

Arkeologiset havainnot

MK 1:500