

Kunta: KERIMÄKI  
Nimi: Martinniemi 4

Kylä: Raikuu  
Inv.nro: 130

Mj. nro: 108 (12/02)

Mj.tyyppi: asuinpaikka  
Ajoitus: kivi-pronssikausi

Luokka: 1  
Tomitsa; varh.met.asb

Kartta: 4213 06 Koordinaatit: paikka  
X: 6881 64 Y: 4472 78 Z: 80 Z2: 81

Kunto: 3 (1=hyvä, 7=tuhoutunut) Uhanalaisuus: 3 (1=ei, 3=on)

Etelärinne, ojanpenkasta paljon keram. Loiva matala törmä. Hk-kangas, pienialainen paikka. Tomitsan keram.

Tutkija: Lehtinen Leena	tarkastus	vv/kk	1993 / 8
<del>Tutkija: Sepänmaa Timo</del>	<del>tarkastus</del>	<del>vv/kk</del>	<del>1993 / 8</del>
Tutkija: Jussila Timo	kartoitus	vv/kk	1993 / 10

Tila: Raikuu 246 420 0003 0011 (kunta kylä tila talo)  
Omistaja: Enso-Gutzeit Oy  
Osoite:

Löydöt:

- KM 28124: 7 SAVIASTIAN REUNAPALA, 1 kpl, 13.1 g, teräväkärkisen reunan yläosan poikkileikkaus kolmiomainen, ja koristettu lyhyin kampaleimoin. Ulkopuolella vinosta kampaleimasta tehty koristeluvyöhyke. Myös sisäp. koristettu kampaleimoin.
- KM 28124: 8 SAVIASTIAN PALA, 1 kpl, 7.1 g, Sekoitteena hienoksi jauhettua asbestia. Ulkosivulla pystyä kam paleimaa. .
- KM 28124: 9 SAVIASTIANPALA, 1 kpl, 5.3 g, vaalean kellanharmaata keramiikkaa. ulkopinta puuttuu. Sekoitte ena amfiboli-ryhmän aktinoliittia. .
- KM 28124: 10 SAVIASTIANPALOJA, 8 kpl, 59.8 g, harmahtavaa asbestikeramiikkaa. Asbesti pitkäkuituista ja karke aa. Palat, joita yksi reunapala mahd. samasta astiasta. Korista mattomia. Mahd. varhaismetallikautista keramiikkaa. .
- KM 28124: 11 PALANUTTA LUUTA, 2 kpl, 0.3 g.
- KM 28124: 12 SAVIASTIANPALOJA, 6 kpl, 60.5 g, punertavan ruskeaa hyvälaat. keramiikkaa. Sekoitteena hienoksi jauh. asbestia. Isoimmassa ponttireuna ja ulkopinnalla matalast a, levestä kampaleimasta tehty "kalanruotovyöhyke". .
- KM 28124: 13 SAVIASTIANPALA, 1 kpl, 28.6 g, samantyyppistä kuin alanro :12. Mahd. samasta astiasta.

Martinniemi sijaitsee 18 km koilliseen Kerimäen kirkolta, Kesälahden rajan lähellä, Ängervöisen pohjoisrannalla.

Lehtinen 1995:

Martinniemi 4 on Jussilan (1993) kartoituksessa pienialainen asuinpaikka, joka sijaitsee hiekkatien kaarteessa. Tien tästä kohtaa ojasta on löytynyt runsaasti erilaista keramiikkaa, joukos sa sekä mahd. varhaismetallikautista asbesti- ja Tomitsan tyyppin tekstiilikeramiikkaa.

Paikalla on etelään päin loivahko matala rantatörmä. Jussilan kartoituksessa asuinpaikan korkeus oli 80.3 m mpy.

Ks. Martinniemi 1, jossa lähteet mainittu.

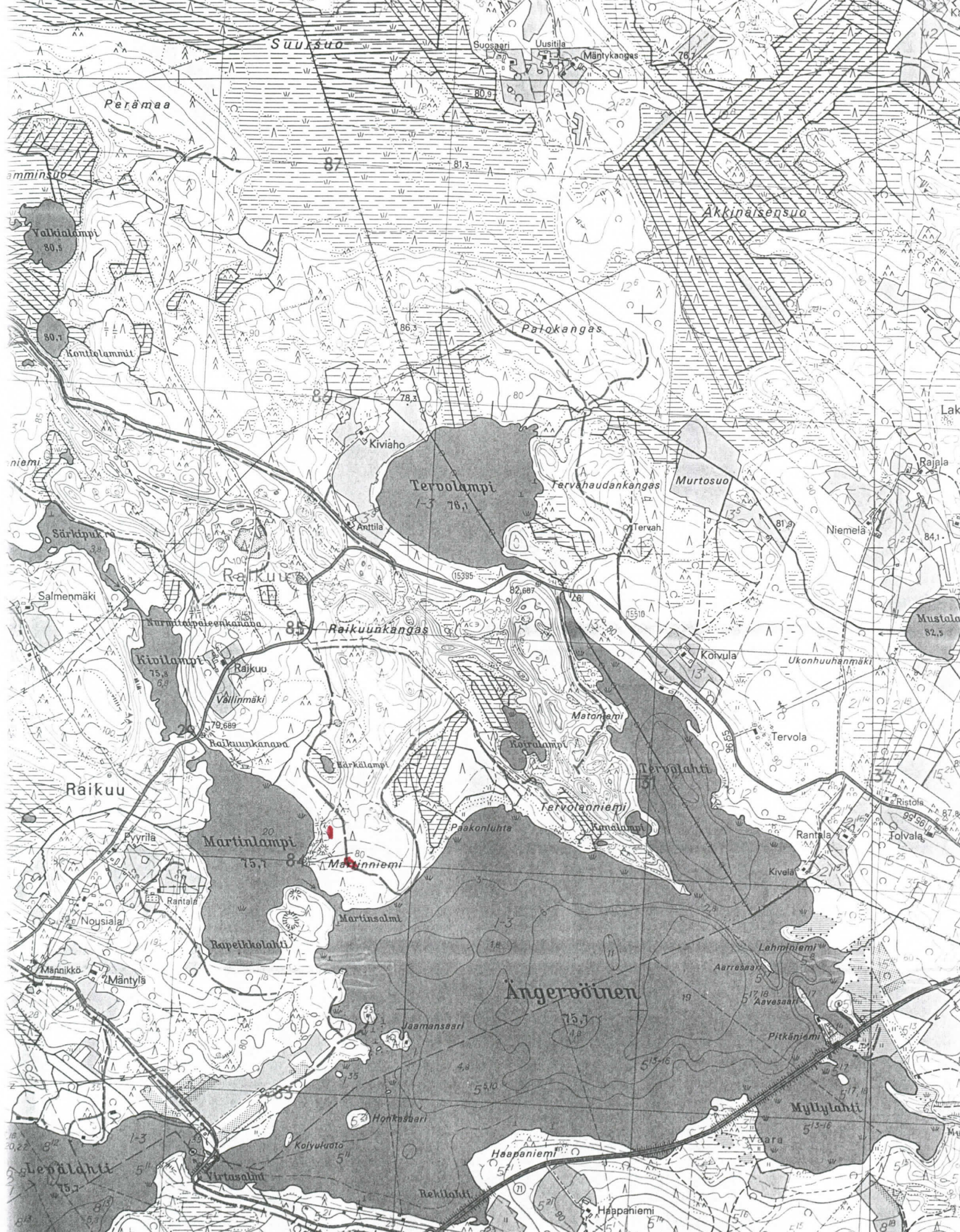
Savonlinnassa 21.7.1995

  
Leena Lehtinen, FK

Palkon tarkostukset 14.8.-93 L. LEHTI-  
NEN JA TIMO SEPÄNMAA. TÖRMÖN PALKON  
PAIKKA TARKASTETTU MÖSILÄIN, NIMELSI  
16.9.95 T. SEPÄNMAAN JA T. JUSSILAN  
JA L. LEHTISEN TOIMESTA.







Nak = + 8°

472

PK 4213 06

Savonlinnaan Pihlajaniemeen

473

29° 30' -02m 00s

474

Nak = - 37°

Nak = + 7° Pihla

475





# KERIMÄKI RAIKUUN MARTINNIEMI

ESIHISTORIALLISEN ASUNPAIKKA-ALUEEN  
FOSFORI- JA YLEISKARTOITUS 1993  
MIKKROLITTI OY/ T. JUSSILA

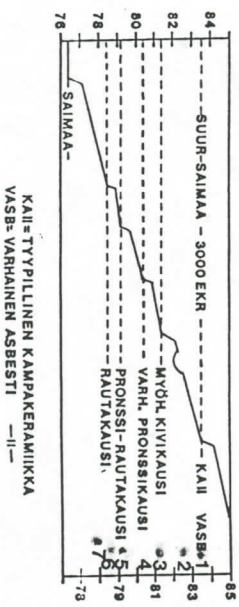
MK 1:1000  
Päivämäärä 1.2000



- ERITTÄIN MERKITTÄVÄ FOSFORIPITOISUUS >200 mg P/kg
- MERKITTÄVÄ — II — >84 mg P/kg
- EPÄILYTTÄVÄ — II — >67 mg P/kg
- NORMAALI — II —
- △ LÖYTÖPAIKKA
- KULTTUURIKERROSHAVAINTO
- ⊕ ASUMUSPAINANNE
- ⊙ AVOKALLIO
- ~ KAIVANTO/TIELEIKKAUS
- KIVI
- MUINAISEN RANTATÖRMÄN JUURI

SOTA-  
VARUSTUKSIA

## RAIKUUN MUINAISRANNAT



MARTINLAMPPI  
SAIMAA 76,2

SÄRKÄLAMPPI

SOTA-  
VARUSTUKSIA

N  
NEULA

130

130