

1.11
Jäl. 21/9-62

Pitäjä: Kempele
Kylä: Asemakylä
Tila: Kuusela RN:o 5:96
Omist: Martti Juntunen

R a u t a k a u t i s e n l ö y t ö p a i k a n t a r k a s t u s

Syyskuussa 1962 lähetti herra Frans Kangasluoma (Vaasa, Pursimiehenkatu 1 A) Kansallismuseoon karjalaisen kupurasoljen sekä riipuskorun ilmoittaen niiden löytyneen Juntusen maalta Kempeleen aseman läheltä. - Löydökset KM 15500:1-3

Allekirjoittaneen tehtäväkseen saamassa ja 14.9.62 suorittamassa tarkastuksessa ilmeni, että löytöpaikka sijaitsee rautatien länsipuolella Kempeleen asemasta noin 300 m pohjoiseen, Niemelän tilasta erotetulla Kuuselan palstalla ja tarkemmin sanottuna kanalarakennuksen kaakkoisnurkasta 2 m itään. Tämä kohta on verkkoaidalla reunustettua kanatarhaa jokseenkin tasaisella kangasmaalla, jonka korkeus peruskartan mukaan ja Kempeleen aseman kivijalassa sijaisevasta kiintopisteestä silmämääräisesti arvioiden (VR:n kp. N:o 1314 = 10,676 m y.m.p.) on noin 9 m merenpinnan yläpuolella.

Esineet KM 15500:1-2 tulivat esille alkukesällä 1962, jolloin kanatarhasta tasoitettiin pinnekö maakumpare ja otettiin hienoa hiekkaa kamlan sisälle. Löytäjiksi ilmoitettiin Martti Juntusen lapset Helena ja Jaakko Juntunen. Myöhemmin maata tasoittaessaan löysi Jaakko vielä pronssilevyn katkelmia KM 15500:3, jotka sain mukaani tarkastuskäynnilläni. - Selvittääkseni löytöpaikan luonteen kaivoin Jaakko Juntusen osoittamalle löytökohdalle runsaan neliömetrin laajuisen koe-ruudun, jota syvensin noin puoleen metriin asti eli ts. tasoon, joka

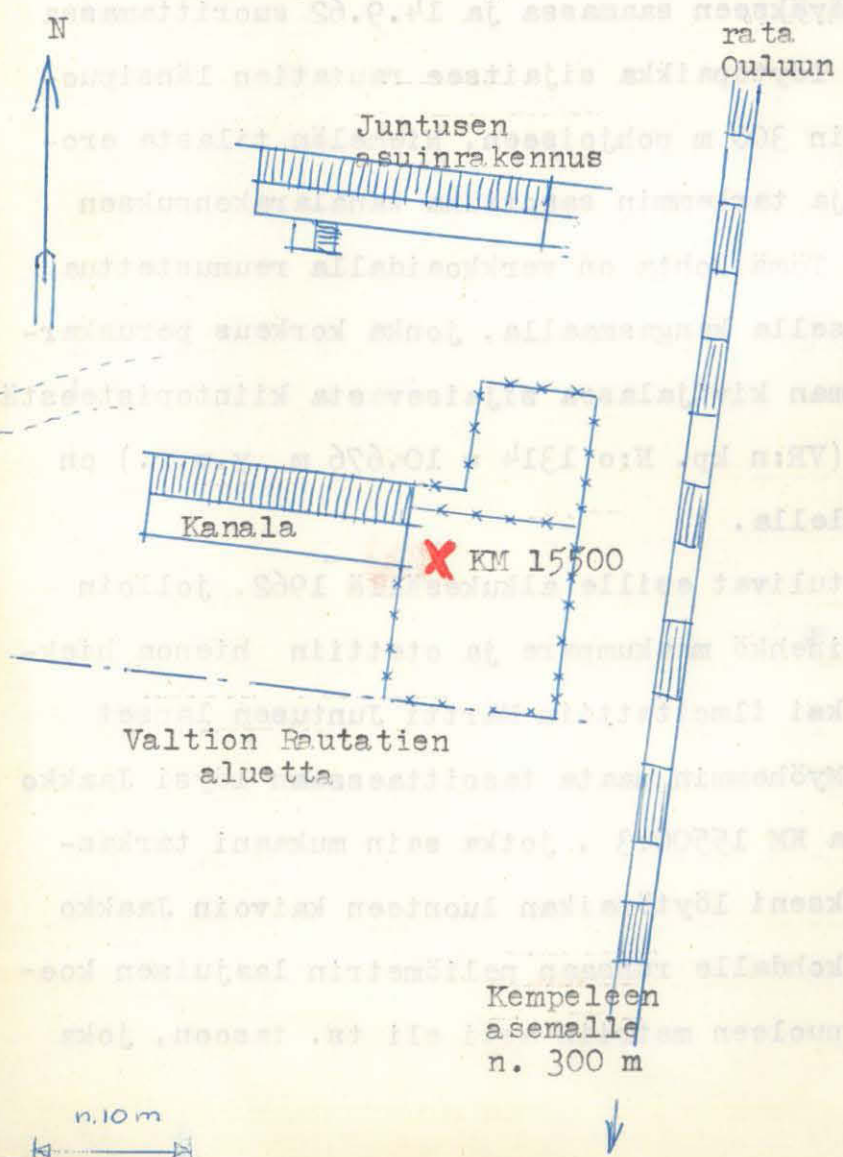
opastajani käsityksen mukaan oli reilusti löytötason alapuolella. Kaivauksessani tuli esille vain puhdasta hiekkaa ja hiesua. Varsinkin hiesukerroksesta saatoin päätellä, että koe-kaivaus oli tällä kohdalla ulottunut koskemattomaan maahan asti. - Frans Kangasluoman Kansallismuseoon lähettämässä kirjeessään mainitsemansa 70 ja 80 cm löytösyvytydet on laskettu maakummun huipusta ja lienevät sitä paitsi liioiteltuja.

Arvioni mukaan k.o. löytöpaikan suhteen tuskin on kysymys haudasta tai muusta kiinteästä muinaisjäänöksestä. Tällä miltei maankohoamisen maksimivyöhykkeeseen kuuluvalla alueella mainittu 9 m:n korkeus merkitsee, että löydösten käyttöaikana tämä kohta lienee ollut veden alla tai joka tapauksessa vesiperäistä rantaruohikkoa tai -lepikkoa, jonne jouduttuaan esineet ovat helposti kätkeytyneet myöhempien kulkijain katseilta. Näin ollen en katsonut aiheelliseksi

jatkaa kaivaustani pitemmälle tässä kananlannalla värjätys- ja maantasoituksen alaisena ehkä suurestikin alkuperäistä muotoaan muuttaneessa löytöpaikassa.

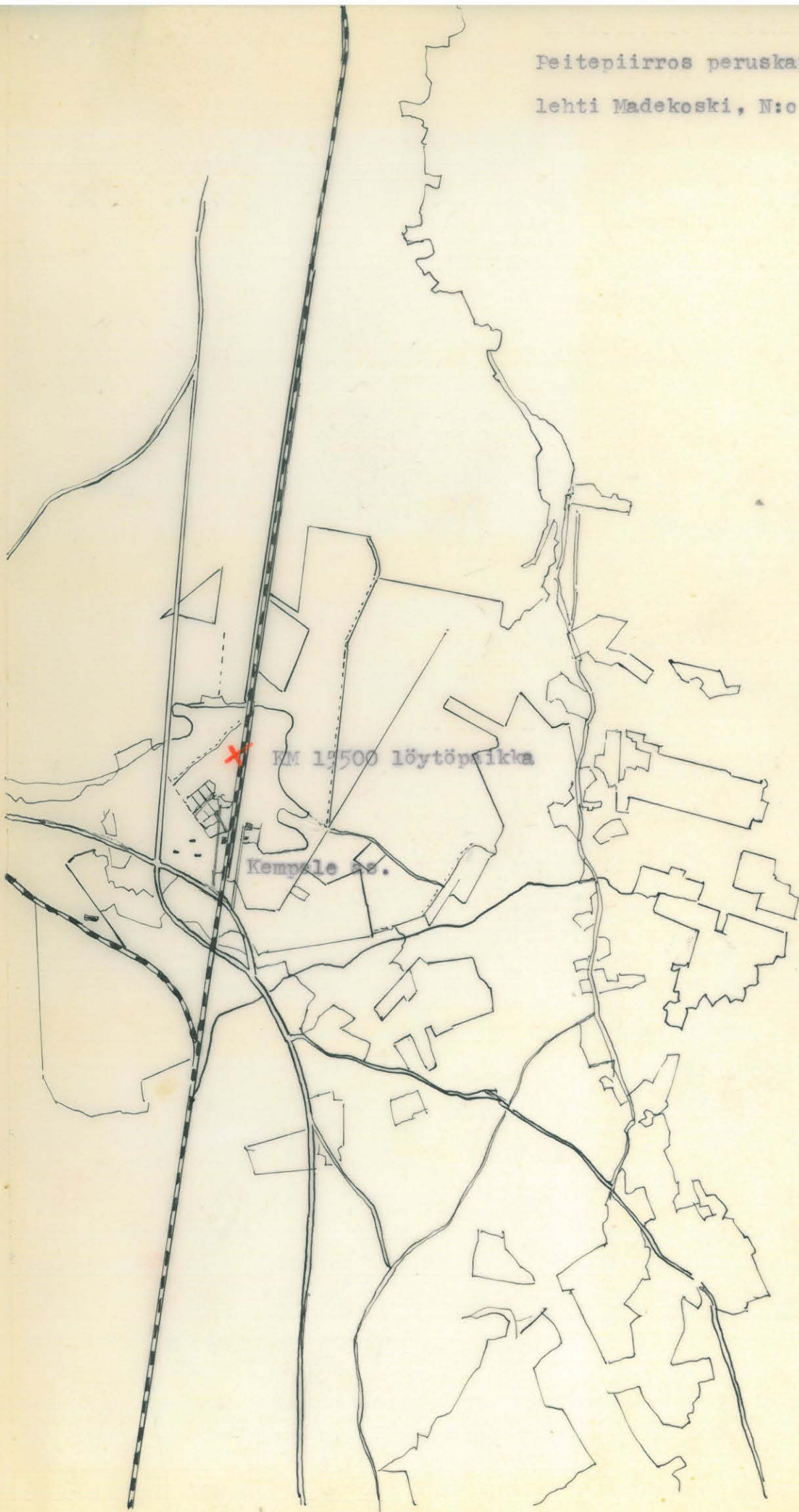
Helsingissä syysk. 20 p:nä 1962

Aarni Erä-Esko
Aarni Erä-Esko



Peitepiirros peruskartasta 1:20 000

lehti Madekoski, N:o 34 22 05



KM 17500 löytöpaikka

Kempele ks.

KEMPELE, ASEMAKYLÄ KUUSELA RN. 5:96 4.



F. 28587

← Yleiskuva KM 15500 löytö-
paikasta otettuna Kempe-
leen aseman pohjoispuo-
lelta Oulun suuntaan.
Vasemmalla puolella
takana Juntusen kanala-
rakennus, jonka oikealta
puolelta erineet löy-
tyisivät. Matalampi
rakennus taustalla on
Juntusen asuinrakennus



F. 28588

← KM 15500 löytöpaikan
kuvattu Juntusen asuin-
rakennuksen katolta Kempe-
leen aseman suuntaan.
Oikealla kuvan reunalla
näkyvä Juntusen kanala,
josta pari metrin radalle
päin etiväkselle on
pengetty maata. Se on
erineiden löytökohdalle
tarkastuksen aikana
kaiotusta koekuoopista
peräisin.



F. 28589

← Kuin ed.