

KEMIÖNSAARI, KÄDDBÖLE

Tarkastuskäynti varhaismetallikautiselle asuinpaikalle 4.11.2008



SISÄLLYSLUETTELO

| | |
|----------------------------------|----|
| Arkistotiedot | 2 |
| Johdanto | 3 |
| Alueen muinaisjäännökset | 3 |
| Löydöt | 4 |
| Tutkimustilanne | 5 |
| Liite 1: Ote peruskartasta | 6 |
| Liite 2: Ilmavalokuva | 7 |
| Liite 3: Havaintopisteet | 8 |
| Liite 4: Digikuvaluettelo | 9 |
| Liite 5: Kuvat 1-4 | 10 |

ARKISTOTIEDOT

KEMIÖNSAARI, KÅDDBÖLE

Tarkastuskäynti varhaismetallikautiselle asuinpaikalle 4.11.2008

Kunta : Kemiönsaari
Entinen kunta : Kemiö
Kylä : Kåddböle
Kohde : Kåddböle

Peruskartta : 2012 02

Koordinaatit (YKJ) : x 667490 4
y 325629 89
z 20 m mpy (arvioitu peruskartasta)

Koordinaatit (KKJ) : x 666762
y 242301

Koordinaatit (Euref) : x 667210
y 25622

Löydöt : TYA 854:1-8

Digikuvat : TYA 12:1-11

Lähteet : Cleve, Nils 1942. Kimitobygdens forntid. *Kimitobygdens historia II:1*. Åbo: 1-26.
Tuovinen, Tapani & Vuorinen, Juha-Matti 1992. Luettelo Suomen rannikon hautaraunioista. *Karhunhammas* 14: 9-122.

JOHDANTO

Maanmittausinsinööri Kristian Lindroos ilmoitti 20.10.2008 allekirjoittaneelle esihistorialliseen asuinpaikkaan viittaavista havainnoista Kemiön (nyk. Kemiönsaaren) kunnan Kåddbölen kylän alueella. Paikalla oli muutama vuosi sitten ollut hakkuut ja alue oli silloin metsäaurattu (Liite 2). Lindroos oli jo tuolloin käynyt paikalla ja havainnut yhden palan palanutta savea. Nyt hän oli palannut samalle paikalle ja löytänyt kolme pientä saviastian palaa (TYA 854:1) sekä mahdollisen hioimen kappaleen (TYA 854:3).

Allekirjoittanut kävi tarkastamassa paikan 4.11. Käynnistä oli etukäteen sovittu Museoviraston kanssa (Tuula Heikkurinen-Montell) ja siitä tiedotettiin myös Turun maakuntamuseoon (Heljä Brusila).

ALUEEN MUINAISJÄÄNNÖKSET

Kohde sijaitsee peltoalueesta nousevassa rinteessä, tai ehkä pikemminkin loivalla harjanteella (Liite 1: Kohde 1; Liite 5: Kuva 1). Löytöpaikan eteläpuolella on laajahko peltoaukea (Liite 5: Kuva 2), pohjoispuolella enemmän metsämaata.

Noin puoli kilometriä pohjoiseen sijaitsee Högmon kylässä Mellangårdin kivikautinen asuinpaikka, noin 35-40 metrin korkeudella merenpinnan yläpuolella (Mj. rek. 243000002 "Kåddbölebrinken"). Korkeudella noin 20-25 metriä merenpinnan yläpuolella sijaitsevia kohteita löytyy noin 2 km itään eli asuinpaikat Smedsböle 1 (x 667500, y 325808; TYA 650:1-6) ja Smedsböle 2 (x 667452, y 325761; TYA 651:1-3).

Alueella on myös varhaismetallikautiseksi tai rautakautiseksi tulkittavia rökkiöitä. Näiden osalta tutkimustilanne on hankala, sillä paikkatiedot ovat epämääräisiä. Asiaan ei tätä kirjoitettaessa ole kunnolla pystytty perehtymään, mutta tarkastuskäynnin yhteydessä todettiin varmuudella yksi, todennäköisesti kaksi rökkiötä. Molemmat ovat Kristian Lindroosin mukaan olleet paikkakuntalaisten tiedossa.

Epävarma rökkiö (Liite 1: Kohde 2) sijaitsee tienristeyksen tuntumassa (x 667513, y 325649). Paikalla on kivirykelmä, joka hyvin voi olla rökkiö tai sellaisen jäännös. Tämän kohteen läheltä on Turun yliopiston rökkiöprojektin julkaisussa (Tuovinen & Vuorinen 1992: 28) maininta kahdestakin rökkiöstä (YKJ-koordinaateiksi muutettuina ja pyöristettyinä sijainnit ovat x 667515, y 325646 ja x 667515, y 325647). Nämä rökkiöt on luokiteltu tuhoutuneiksi.

Tarkastuksessa havaittu toinen rökkiö (x 667498, y 325660) lienee rekisteröimätön tai aiemmin kirjattujen rökkiöiden tiedot ovat virheelliset. Rökkiötä (Liite 1: Kohde 3) ei tarkastus-

käynnin yhteydessä mitattu, mutta osin turpeen peittämänäkin se näytti aika suurelta, joskaan ei kovin korkealta (Liite 5: Kuva 3).

Koddbölen röykkiöistä on mainita myös Kimitobygdens historia -kirjassa. Siinä kahden kohteen (71-72) sijainnista todetaan: "Invid Kåddböle byväg, c. 100 steg från landsvägen. Diam. resp. 11 och 7 m" (Cleve 1942: 22). Ilmeisesti nämä ovat samat kohteet kuin röykkiöprojektin rekisteröimät tuhoutuneet röykkiöt, sillä niissä mainitaan samat mitat. Eri lähteiden tietojen yhdistäminen nyt havaittuihin röykkiöihin on kuitenkin vaikeata. Asiaa ei helpota se, että Turun yliopiston röykkiöprojektin Kemiönsaaren röykkiöitä koskevat alkuperäisdokumentit ovat kadonneet.

Muiden kohteiden lisäksi karttaan merkittiin luonnonkivistä ladottu aita (Liite 1: Kohde 4), joka muutaman kymmenen metrin matkalla reunusti Koddböleen kulkeva tietä (Liite 5: Kuva 4).

LÖYDÖT

Varsinaisessa kohteessa Kristian Lindroos pystyi osoittamaan tarkan kohdan, josta ensimmäiset löydöt olivat peräisin. Käännettyä hiekkaista maata rapsutettaessa löytyi samasta kohdasta yksi pieni saviastianpala lisää (TYA 854:2). Tämän jälkeen aluetta tarkasteltiin laajemmin. Valitettavasti metsäaurauksen kääntämä maa oli laajalti jo kasvillisuuden peitossa eli havaintomahdollisuudet eivät olleet kovin hyvät. Muutamassa kohdassa ensimmäisen löytöpaikan tuntumassa voitiin kuitenkin ottaa talteen yksittäisiä pieniä saviastian paloja (TYA 854:4-7).

Kaikki havainnot määritettiin GPS-paikantimella kolmen mittauksen keskiarvona. Virhemarginaali voi kuitenkin olla suuri. Tämän takia tarkkoja koordinaatteja ei tässä raportissa ole esitetty. Koska mitattujen pisteiden keskinäiset suhteet kuitenkin jollain tavalla vastasivat askelmitoin paikan päällä tehtyjä arvioita, on löytöpisteiden sijainti toisiinsa nähden esitetty liitteessä 3. Toistaiseksi havainnot ovat siis hyvin pieneltä alueelta. Äärimmäisten löytöpisteiden etäisyys on alle 20 m.

Löydöt eivät anna varmaa vastausta asuinpaikan iästä. Saviastianpalat ovat niin pieniä, että niiden tyypittely on mahdotonta, mutta karkeahko kivimurskasekoite ja (parissa tapauksessa) pinnan naarmutus ovat piirteitä, jotka voisivat viitata siihen, että kohde on varhaismetallikautinen. Tähän tulkintaan sopii myös löytöpaikan korkeus, noin 20 metriä merenpinnan yläpuolella. Huomiota voi kiinnittää myös siihen, että ainakaan toistaiseksi asuinpaikka-alueelta ei ole havaittu jälkiä kiviteknologiasta, yhtä epävarmaa kvartsi-iskosta (TYA 854:8) lukuun ottamatta.

Ainoassa koristellussa saviastianpalassa on yksi pieni (n. 2 x 2 mm) kulmikas, reunoiltaan ja pohjasta osin epämääräisen muotoinen painanne. Tätä voisi mahdollisesti verrata ns. Morbyn keramiikassa esiintyviin epämääräisiin painanteisiin.

TUTKIMUSTILANNE

Metsäaurauksen rikkomanakin kohde on merkittävä. Jos tulkinta sen iästä on oikea, tukevat havainnot aiemmin esitettyä ajatusta siitä, että Kemiönsaarella voidaan havaita ja tutkia varhaismetallikautista (myös esiroomalaisen ajan) asutusta samaan tapaan kuin mantereella. Kun asutuksesta kertovat jäljet tämän jälkeen ovat vähäisiä ovat juuri nämä asuinpaikat keskeisessä asemassa kun yritetään ymmärtää myös varhaismetallikauden jälkeistä kehitystä.

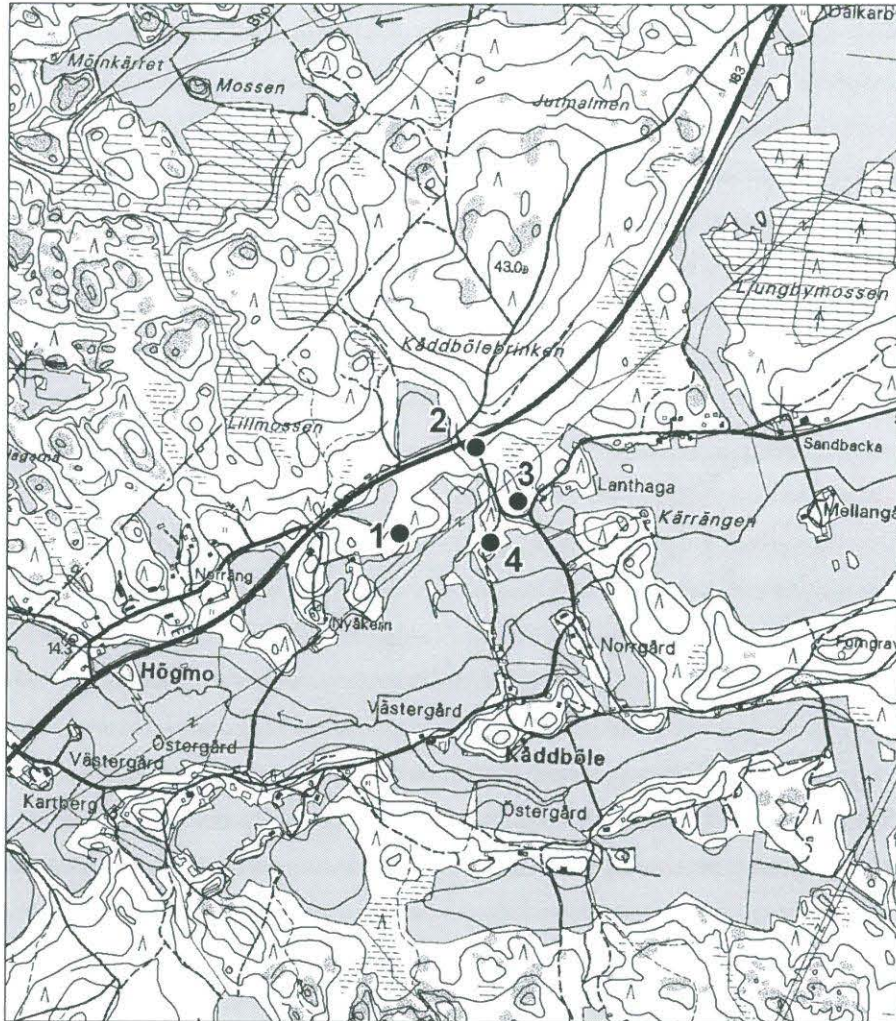
Koddbölen asuinpaikan mahdollisiin tuleviin tutkimuksiin vaikuttaa paikalle istutettu taimikko, joka pian tulee peittämään alueen kokonaan, vaikeuttaen esimerkiksi mittauksia ja muuta dokumentointia. Jos kohteessa haluttaisiin tehdä tutkimuksia, ne tulisikin tehdä juuri nyt, ennen kuin metsäaurauksen jäljet lopullisesti peittyvät ja taimikko kasvaa liian korkeaksi.

Jos kohdetta päätettäisiin tutkia, tärkeä kysymys on menetelmien valinta. Miten tulisi suhtautua metsäaurauksessa rikkoontuneeseen kohteeseen ja millaisin keinoin sitä parhaiten voisi tarkastella? Kun Koddbölen tapauksessa varsinaisia tutkimuskysymyksiä varmasti olisivat kohteen tarkempi ikä sekä varhaismetallikaudella harjoitetut elinkeinot, kenttätutkimuksen tulisi joka tapauksessa palvella käytännön aineistonkeruuta. Jollakin koekaivausstrategialla pitäisi pyrkiä saamaan talteen paitsi löytöjä myös ajoitusnäytteitä, osteologista aineistoa sekä makrofossiilinäytteitä.

Turussa 5.3.2009



Henrik Åsplund



KEMIÖNSAARI, KÅDDBÖLE

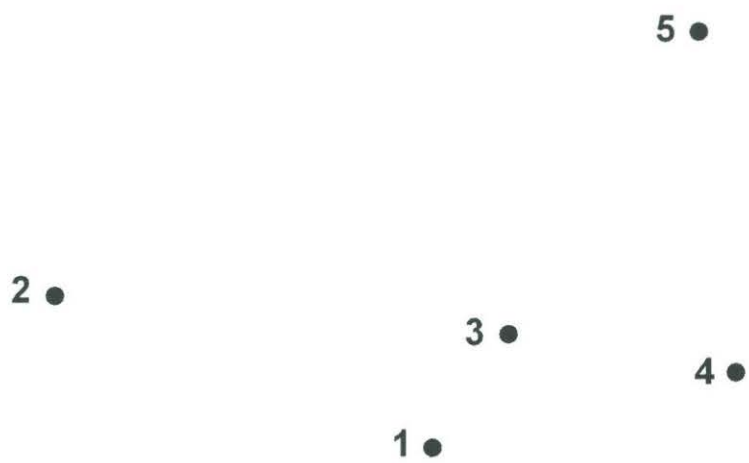
Ote peruskartasta 2012 02

MK 1:20 000



KEMIÖNSAARI, KÅDDBÖLE

Ilmavalokuva (2006)



KEMIÖNSAARI, KÄDDBÖLE

Havaintopisteet GPS-paikannuksen mukaan

MK 1:200

KEMIÖNSAARI, KÅDDBÖLE

Digikuvaluettelo TYA 12

| Alanumero | Aihe | Suunta | Kuvaaja | Aika |
|-----------|---|--------|----------------|-----------|
| 1 | Hakkuualue Kåddbölen varhaismetallikautisen asuinpaikan kohdalla. Asuinpaikka sijaitsee kuvan oikeassa laidassa. | E | Henrik Asplund | 4.11.2008 |
| 2 | Maisemaa Kåddbölen varhaismetallikautiselta asuinpaikalta kuvattuna. | WSW | Henrik Asplund | 4.11.2008 |
| 3 | Maisemaa Kåddbölen varhaismetallikautiselta asuinpaikalta kuvattuna. | WNW | Henrik Asplund | 4.11.2008 |
| 4 | Maisemaa Kåddbölen varhaismetallikautiselta asuinpaikalta kuvattuna. | NW | Henrik Asplund | 4.11.2008 |
| 5 | Maisemaa Kåddbölen varhaismetallikautiselta asuinpaikalta kuvattuna. | NNW | Henrik Asplund | 4.11.2008 |
| 6 | Metsäaurauksen kääntämää hiekaista maata asuinpaikka-alueella. | | Henrik Asplund | 4.11.2008 |
| 7 | Kåddbölen varhaismetallikautisen asuinpaikan maisemaa. Asuinpaikka-alue kuvan oikealla puolella, vasemmassa reunassa röykkiö (2). | NE | Henrik Asplund | 4.11.2008 |
| 8 | Röykkiö (3). | E | Henrik Asplund | 4.11.2008 |
| 9 | Kivaitaa. | SW | Henrik Asplund | 4.11.2008 |
| 10 | Kivaitaa. | SW | Henrik Asplund | 4.11.2008 |
| 11 | Kivaitaa. | SSW | Henrik Asplund | 4.11.2008 |



Kuva 1. Hakkuualue Kåddbölen varhaismetallikautisen asuinpaikan kohdalla. Asuinpaikka sijaitsee kuvan oikeassa laidassa. (TYA 12:1)



Kuva 2. Maisemaa Kåddbölen varhaismetallikautiselta asuinpaikalta kuvattuna. (TYA 12:4)



Kuva 3. Röykkiö (3). (TYA 12:8)



Kuva 4. Kivaitaa. (TYA 12:10)