

fat. 12/11-65

11  
M

KESTILÄ LIEVOPERÄ PÄIVÄRINNE 14

Tarkastuskertomus

Aimo Kehusmaa 1965

KESTILÄ LIEVOPERÄ PÄIVÄRINNE 14

Tarkastuskertomus

Keväällä 1965 sain tehtäväkseni Muinaistieteelliseltä toimikunnalta Uljuan allasalueen muinaisjäännösten inventoinnin, jonka rahoitti TVH. Allas tulee Siikajoen eteläpuolelle ja Lamujoen itäpuolelle, jokien muodostamaan kulmaan. Suurin osa altaasta tulee Pulkkilan puolelle (ks. A. Kehusmaan kertomus Pulkkilan inventointia 1965 esihist. os:n top. arkistossa), osa altaan yläpäästä sekä tulokanava jäävät Kestilän alueelle. 10.6. suoritimme tri Erä-Eskon kanssa tarkastuskäynnin allasalueelle jäävällä Lievoperän Päivärinteen tilalla, josta uudistilallinen Soini Marjakangas oli v. 1951 löytänyt pienoiskourutaltan ja poikkikirveen peltoa tehdessään.

Kertomukseen liittyvät:

- peruskartta 1:20000 n:o 341112
- valokuvat ff. 30838-30840
- löydökset KM 12903:1-2 pienoiskourutaltta, poikkikirves,  
KM 16820:1-2 kourutaltta, kiviesineen kappale

Kylä: Mankila  
 tila: Päivärinne rn:o 24  
 om: Soini Marjakangas os. Kestilä Pihkala  
 peruskartta 341112, ruutu 29/56, p712950 i45660  
 valok: ff. 30838-30840  
 löydöt: KM 12903:1-2  
 KM 16820:1-2

Kestilän Lievoperällä oleva Päivärinne on n. 11,5 km miltei suoraan itään Pulkkilan kirkolta. Oulusta Kestilään menevältä maantieltä Pihkalan kylässä n. 9,5 km:n päässä Vornan tienhaarasta itään ja n. 9,5 km:n päässä Kestilän kirkolta länteen erkanee Siikajoen ylittävä maantie, joka kulkee Lievoperän kautta Piippolaan. Pihkalan tienhaarasta n. 4,2 km:n päässä, ennen Uljuanojaa, tästä tiestä erkanee lounaaseen päin sivutie, jonka pohjoispuolella, n.

1,5 km:n päässä vm. tienhaarasta Päivärinne on pienellä metsäisellä mäenkumpareella; ympärillä olevat alavammat maat on raivattu pelloiksi. Pienoiskourutaltta, kirves ja hiotun kiviesineen kappale (KM 12903:1-2 ja 16820:2) ovat kaikki löytyneet samalta pelto-saralta, joka sijaitsee tilan asuinrakennuksesta n. 15-20 m:n päässä etelään, rakennuksen ja tien välissä. Mäki viettää siinä etelä-  
~~lounaaseen~~ <sup>kaakkoon</sup>, TVH:n kartan 1:10000 (Uljuanoja 2) ja 1:20000 (Uljuan tekoallas) mukaan paikan korkeus on ~~78-79~~ <sup>80-82</sup> m ymp., jälkimmäisen kartan mukaan Päivärinne tulee jäämään pieneksi saareksi; TVH:n suorittama paalutus, joka osoittaa padotuskorkeuden <sup>80,5</sup> (~~79~~ m ymp.), kulkee juuri löytösaran <sup>alapuolelta</sup> ~~kautta~~. Pelto oli nurmena, joten siinä ei saattanut havaita mitään asuinpaikkaan viittaavaa; isännän kertoman mukaan maaperä on kivikkoista hiekkamaata. Kourutaltan (KM 16820:1) oli isäntä löytänyt v.1956 talostaan 40-50 m etelälounaaseen, tien eteläpuolelta. Esine oli tullut näkyviin puskutraktorin tasoittellessa ojanlaitoja. Siinä maa on jo tasaista kosteahkoa saviperäistä peltoa.

Kop. A.K.

TVH on myöntänyt määrärahan myös kaivaustöitä varten Uljuan altaan alueella. Tätä paikkaa on pidettävä lupaavimpana, joten täällä suoritettaneen kaivaus kesällä 1966.

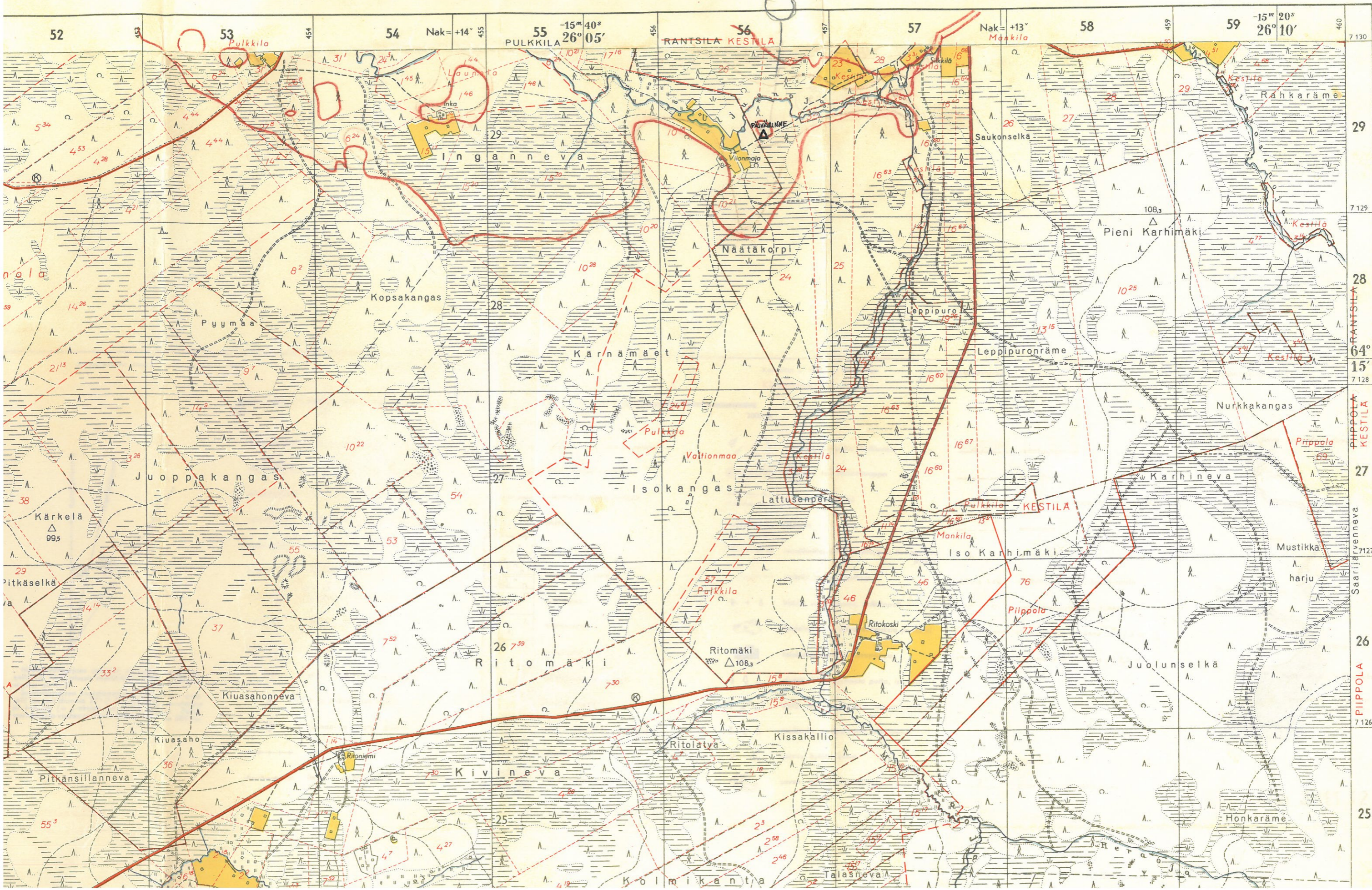
Helsingissä, 29.10.1965

*Aimo Kehusmaa*  
 Aimo Kehusmaa fil.yo.

Liittöy A. Kekuomaan  
tark.kert. Kestilä, Lievönperä,  
Päivänne 1965

# 7120/30-27°-450/60 RITOMÄKI

Peruskartta 1:20000



18

7130  
29  
7129  
28  
64°  
15'  
7128  
PIIPPOLA KESTILÄ  
27  
Saarijärvenve  
7127  
26  
7126  
25



† 30838

† 30839

Päivärinne itäkoillisesta kuvattuna.  
Kourutaltan (KM 16820:1) löytöpaikka merkitty nuolella.



† 30840

Kuvaan merkityltä alueelta on löytynyt  
kolme kiviesinettä. (KM 12903:1-2, 16820:2)  
Kuva etelälounaasta.