

MUSEOVIRASTO
RAKENNUSHISTORIAN OSASTO
18.10.1973

MERIKASARMI
RAKENNUSHISTORIALLINEN
SELVITYS I

MUSEOVIRASTO/ RAKENNUSHISTORIAN OSASTO
Työselostus

Tutkija J.Sinisalo			Aika 18.10.1973
Paikkakunta Helsinki	Kaup.osa/ Kylä VII	Kortteli/ Tila 308	Tontti

Osoite

Merikasarmi

Tutkimuksen laatu

Rakennushistoriallinen selvitys I

Työselostus

rak.hist.selvitys 20 s.

Piirroksat

4 kpl.

Valokuvat

Muuta

		sivu no
1.	Johdannoksi	1
1.1	Selvityksen piiriin kuuluvat rakennukset	2
2.	Merikasarmin alueen hahmottuminen	3
2.1	Nykytilanne	4
2.2	Suojelu- ja entistämishjelma	5
3.	Matruusikasarmi	5
3.1	Rakentaminen ja historia	5
3.2	Alkuperäinen asu	6
3.3	Muutokset ja nykyasu	7
3.4	Suojelu- ja entistämishjelma	7
4.	Keittiösiivet	8
4.1	Rakentaminen	8
4.2	Alkuperäinen asu	9
4.3	Muutokset ja nykyasu	9
4.4	Suojelu- ja entistämishjelma	10
5.	Muurit ja porttiaukot	11
5.1	Rakentaminen	11
5.2	Alkuperäinen asu	11
5.3	Muutokset ja nykyasu	12
5.4	Suojelu- ja entistämishjelma	12
6.	Upseerikasarmi	13
6.1	Rakentaminen	13
6.2	Historiaa	13
6.3	Alkuperäinen asu	14
6.4	Muutokset ja nykyasu	15
6.5	Suojelu- ja entistämishjelma	15
7.	Merikasarmin pohjoinen sivu	16
7.1	Taustaa	16
7.2	Suojelu- ja entistämishjelma	17
8.	Sairaala	17
8.1	Rakentaminen	17
8.2	Historiaa	17
8.3	Alkuperäinen asu	18
8.4	Muutokset ja nykyasu	19
8.5	Suojelu- ja entistämishjelma	19
9.	Läntisen makasiinin länsiseinä ja siinä oleva portti	19
9.1	Taustaa	19
9.2	Suojelu- ja entistämishjelma	20

Tutkimuksen on rakennushistorian osastossa laatinut tutkimusapulainen Jarkko Sinisalo.

1. JOHDANNOKSI

Merikasarmia alettiin rakentaa 1817 Katajanokan vanhan tykistöpihan alueelle lieventämään kaupungin porvaristolle raskaaksi muodostunutta sotaväen majoittamisvelvollisuutta.

Koko 1820-luvun oli Merikasarmi venäläisen sotaväen hallussa. Vuonna 1828 sen historia oli päättyä, kun keisari määräsi siihen sijoitettavaksi työ- ja ojennuslaitoksen (Engel teki piirustukset suunnitelman toteuttamiseksi). Keisarin käskyä ei kuitenkaan täytetty ja kasarmi pysyi sotilaskäytössä.

Vuonna 1832 Merikasarmiin sijoitettiin I Suomalainen Meriekipaasi, joka perustamisestaan (1830) lähtien oli ollut majoitettuna ahtaasti Viaporin linnoitukseen. Meriekipaasin hallussa Merikasarmi pysyi kokonaan 1800-luvun puoliväliin asti. Vuonna 1856 supistettiin alunperin 1000 miestä käsittäneen ekipaasin mieslukua puolella, ja vuonna 1862 siitä muodostettiin vain noin sadan miehen suuruinen Kaaderiekipaasi.

Kaaderiekipaasi tarvitsi käyttöönsä vain osan Merikasarmin rakennuksista (sairaalan ja pääosan upseerikasarmista). Kasarmin muut rakennukset olivat jo Krimin sodan aikana Katajanokalle osittain siirtyneen Viaporin sotasataman sekä eräiden muiden venäläisten viranomaisten käytössä.

Kaaderiekipaasin lakkauttamisen (1880) jälkeen oli sen käytössä olleisiin rakennuksiin väliaikaisesti majoitettuna (1881-1882) Uudenmaan tarkk'ampujapataljoona. Vuonna 1884 Senaatti luovutti hallinnassaan olleen sairaalan ja upseerikasarmin luotsi- ja majakkalaitokselle huolimatta venäläisten viranomaisten sinnikkäistä pyrkimyksistä saada kyseiset rakennukset omaan käyttöönsä. Venäläisten viranomaisten käyttöön rakennukset tulivat vasta 1890-luvun puolivälissä.

Kenties värikkäintä vaihetta Merikasarmin historiassa edustavat kuluvan vuosisadan ensimmäiset kaksi vuosikymmentä. Viaporin kapina (1906) heijastui voimakkaana Merikasarmiin sijoitettujen venäläisten matruusien keskuudessa. Ensimmäisen maailmansodan vuosina olivat Merikasarmia ja sen edustalla ollutta sotasatamaa tukikohtanaan pitäneet venäläiset laivastoyksiköt

näkyvimpiä muistutuksia Euroopassa riehuneesta suursodasta.

Puolustusvoimien siirryttyä alueelle (1918) säilytti Merikasarmi sotilaallisen luonteensa. Merikasarmiin sijoitettiin useita pääasiassa merivoimiin kuuluvia yksiköitä, joista tärkeimpiä lienevät Helsingin sotasatama (vuodesta 1933 Helsingin Laivastoasema) sekä merivoimien esikunta, joka yhä sijaitsee alueella.

Valmetin haltuun Merikasarmi siirtyi 1960-luvun loppuun mennessä.

1.1. Selvityksen piiriin kuuluvat rakennukset

Selvityksessä rajoitutaan niihin rakennuksiin, joita käyttösuunnitelma tässä vaiheessa koskee.

Rakennuksista käytetään seuraavia nimityksiä.

Koko kasarmialuetta kutsutaan vakiintuneella MERIKASARMI-nimellä. Alueen keskellä olevaa kenttää on luontevinta nimittää MERIKASARMIN PIHAKSI.

MATRUUSIKASARMI ja siihen liittyvät KEITTIÖSIIVET
(Valmetin aluekartassa no 32)

Kasarmille tässä annettu nimi ei historiallisten tietojen valossa ole oikeampi kuin muutkaan siitä käytetyt nimet (suuri kasarmi, sotilaskasarmi jne.), mutta lienee vaihtoehtoista kuitenkin käyttökelpoisin ja Merikasarmien luonnetta parhaiten ilmentävä. Keittiösiipiä nimitetään selvyuden vuoksi päälman-suuntien mukaan (LÄNTINEN KEITTIÖSIIPI ja ITÄINEN KEITTIÖSIIPI).

UPSEERIKASARMI

(Valmetin aluekartassa no 21)

Nimi on historiallisesti perusteltu ja looginen kasarmikokonaisuutta ajatellen.

SAIRAALA

(Valmetin aluekartassa no 73)

Nimen perustelut ovat historialliset.

Merikasarmin pihaa rajanneet 1700-luvulla rakennetut makasiinit (itäinen makasiini ja läntinen makasiini) ovat nykyään hävinneet. Merikasarmin pihan länsipuolella sijaitsevan konttori- ja varastorakennuksen (Valmetin aluekartassa no 47) sisällä on tosin säilynyt paikalla sijainneen makasiinin seinämuria ja siinä oleva portti. Muuria nimitetään selvityksessä LÄNTISEN MAKASIININ LÄNSISEINÄKSI.

2. MERIKASARMIN ALUEEN HAHMOTTUMINEN

Alueen keskeisenä kaavallisena elementtinä 1700-luvun jälkipuoliskolta 1800-luvun loppuun oli suorakulmainen rakennusten rajaama piha.

A.Wijnbladhin ja N. Cedergrenin allekirjoittamassa asemapiirustuksessa (todennäköisesti vuodelta 1776) on nykyisen Merikasarmin paikalle sijoitettu tykistöpiha sitä reunustavine rakennuksineen. Tätä suunnitelmaa alettiin toteuttaa vuonna 1778. Rakennustyöt keskeytyivät 1784, jolloin suunnitelmasta oli ehditty toteuttaa ainoastaan suunnitellun tykistöpihan itä- ja länsilaitaa reunustavat yksikerroksiset makasiinit.

Ehrenströmin ensimmäisessä Helsingin asemakaavassa (1812) on Katajanokalle suunnitellun tykkipihan paikalle sijoitettu kasarmikompleksi. Se koostui neljästä suorakulmaisesta pihaa rajaavasta kasarmirakennuksesta.

Vuonna 1816 keisarin myötävaikutuksella alkoi Katajanokan kasarmihanke konkretisoitua. Helsingin uudelleenrakennuskomitea teki suunnitelman vuoden 1812 asemakaavassa hahmotetun tilanteen toteuttamiseksi: rakennuspiirustukset teki uudelleenrakennuskomitean arkkitehti C.L. Engel. Tilanne kuitenkin muuttui: Engeliltä pyydettiin ainoastaan pohjoissivulle aiotun kasarmin kustannusarvio. Muuttuneessa tilanteessa Engel joutui tarkemmin tutkimaan olosuhteita Katajanokan kärjessä ja varsinkin siellä olleiden makasiinien mahdollista hyväksikäyttöä. On säilynyt Engelin todennäköisesti vuonna 1816 tekemä luonnos, jossa on hahmotettu Merikasarmin suhteen lähes koko 1800-luvun vallinnut tilanne: pohjoissivun kasarmi, itä- ja länsisi-

vua rajaavat 1700-luvun lopulla rakennetut makasiinit sekä Engelin pihan eteläsivulle sijoittama mahdollinen uudisrakennus (se on luonnoksessa sijoitettu myöhempää sairaalarakennusta hieman etelämmäksi). Pihan sulkemiseksi on rakennukset yhdistetty toisiinsa muurein.

Kolmikerroksinen metruusikasarmi (Engelin vuoden 1816 suunnitelman pohjoinen kasarmi) valmistui vuonna 1820. Vuonna 1825 Engel teki suunnitelman, jossa upseerikasarmit, keittiösiivet ja muurit portteineen sijaitsevat Merikasarmin pihan pohjoispuolella. Tässä suunnitelmassa Engel oli ottanut huomioon jo vallinneen tilanteen (matruusikasarmien ja 1700-luvun makasiinit) sekä Merikasarmin pohjoisen julkisivun keskeisen aseman kaupunkikuvassa. Keittiösiivet jamuurit keskellä olevine portteineen rakennettiin 1820-luvun lopulla, läntinen upseerikasarmi valmistui 1836 (itäistä upseerikasarmia ei rakennettu) ja sairaalarakennus valmistui Merikasarmin pihan eteläpuolelle vuonna 1838. (vertaa liite II)

Myöhempien 1800-luvulla suunniteltujen tai rakennettujen uudisrakennusten sijaintipaikkaa valittaessa oltiin uskollisia Engelin ratkaisuille.

2.1. Nykytilanne

Nykyisin on Merikasarmin piha suuresti muuttunut verrattaessa sitä 1800-luvulla vallinneeseen tilanteeseen. Pihan itälaidassa sijainnut rakennus on purettu ja itäsivua rajaa nyt levyhalli (Valmetin aluekartassa no 110a). Myös läntinen makasiini on hävinnyt. Sen tilalla kohoava konttori- ja varastorakennuksen (Valmetin aluekartassa no 47) sisällä on tosin säilynyt osa makasiinin kiviseinää ja siinä oleva portti. Lisäksi on viimeksi mainitun rakennuksen itäpuolelle rakennettu matala varastorakennus (Valmetin aluekartassa no 49).

2.2. Suojelu- ja entistämishjelma

Jo 1700-luvun lopulta peräisin olevan Merikasarmin pihan mittasuhteiden ja muodon palauttamisen tulisi tapahtua seuraavin periaattein.

Lähtökohtana on Valmetin aluekarttaan merkittyjen rakennusten no 47, 49, 110a, 110b ja vielä mahdollisesti rakennuksen no 60 purkaminen sekä uudisrakennusten rakentaminen Merikasarmin pihan itä- ja länsilaidalle.

Merikasarmin pihan itä- ja länsilaidalle tulevien uudisrakennusten pihanpuoleisten sivujen tulee sijaita suurin piirtein samalla kohdalla kuin aiempien makasiinien pihanpuoleiset sivut. Pituussuunnassa sijainti määräytyy siten, että uudisrakennusten pohjoissivu ei saa ulottua pitemmälle kuin esimerkiksi rakennuksen no 47 pohjoissivu, ja eteläsuunnassa on äärimmäisenä rajana sairaalarakennuksen pohjoisfasadi. Uudisrakennusten leveyden suhteen pidetään suotavana, että leveys vastaisi mahdollisimman paljon esimerkiksi itse matruusikasarmin leveyttä.

Uudisrakennusten korkeus tulee suhteuttaa sairaalarakennuksen korkeuteen siten, ettei se ainakaan ylitä sitä.

(Merikasarmin pihan alkuperäinen luonne selviää pääpiirteisään II liitteestä).

3. MATRUUSIKASARMI

3.1. Rakentaminen ja historia

Kasarmin piirustukset valmistuivat Engelin toimesta vuonna 1816. Varsinaisiin rakennustöihin ryhdyttiin seuraavana vuonna. Vaikeiksi osoittautuneet perustustyöt saatiin päätökseen vasta vuonna 1818 ja rakennus valmistui hieman suunniteltua myöhemmin vuonna 1820.

Valmistumisensa jälkeen rakennus luovutettiin (1821) venäläisen sotaväen käyttöön ja insinöörikomennuskunnan valvontaan. Vuodesta 1832 aina 1850-luvun lopulle rakennus oli I Suomalaisen Meriekipaasin kasarmina ja sen jälkeen venäläisten hallinnassa vuoteen 1917 saakka.

Puolustusvoimien hallussa rakennus oli pääosan kuluva vuosisataa, kunnes siirtyi Valmetin käyttöön konttori- ja varastorakennukseksi.

3.2. Alkuperäinen asu

Kolmikerroksisessa tiilikasarmissa on matalahto aumattu satulakatto. Kasarmin kummankin pitkän sivun keskellä on risaliitti, jonka päällä on porrastettu attika. Sokkeliosa on pohjoispuolella muiden kerrosten korkuinen. Siinä on kahdeksan kookasta, suorakulmaista oviaukkoa.

Ensimmäisessä kerroksessa on viisi ulko-ovea rakennuksen eteläsivulla. Ikkuna-aukot kiertävät rakennusta kolmessa rivissä. Äärimmäisenä eteläsivun molemmissa päissä on valeikkunat (kaikissa kerroksissa). Samoin suurin osa päätyjen ikkunoista on valeikkunoita. Seiniä jäsentävät vaakalistat. Ensimmäisen kerroksen seinäpinta on rustikoitu.

Rakennuksen kummassakin päässä on porrashuone. Portaat kiertävät rakennuksen läpi ulottuvaa kapeaa kuilua. Kerrosten kohdalla ja niiden puolivälissä ovat lepotasot. Läntinen portaikko ulottuu sokkelikerrokseen. Ensimmäisessä kerroksessa porrashuoneista johtaa ovi keittiösiipeen.

Ensimmäisessä kerroksessa on viisi poikkisuuntaista käytävää, joihin kaikkiin avautuu ulko-ovi eteläpuolelta, mutta ei pohjoispuolelta. Kolmesta keskimmäisestä käytävästä ei ole pääsyä ylempiin kerroksiin. Kerroksen keskellä pitkittäin kulkeva sydänseinä ja väliseinät jakavat ensimmäisen kerroksen yhteensä kahteenkymmeneen huoneeseen.

Molemmat miehistökerrokset (toinen ja kolmas kerros) ovat pohjakaavaltaan samanlaiset. Päättilana on suuri sali, jonka jakaa pituussuunnassa kahtia kaariseinä. Salien lisäksi on näissä kerroksissa porrashuoneiden vieressä olevat pienemmät huoneet.

Pääosa sokkeliosan käyttötiloista sijaitsee rakennuksen länsiosassa. Tilat ovat kauttaaltaan holvatut. Sokkeliosassa on alkuaan ollut maalattia.

3.3. Muutokset ja nykyasu

Matruusikasarmen ulkoasu on pääosiltaan säilynyt suuremmitta muutoksitta. Todennäköisesti vuosisadanvaihteen aikoihin (ennen vuotta 1909) venäläisten toimesta kolmannen kerroksen puolipyöreät ikkunat muutettiin suorakulmaisiksi. Kasarmen ulkoarkkitehtuuri menetti tässä muutoksessa merkittävän erikoispiirteen ja samalla paljon alkuperäisestä vaikuttavuudestaan. Ulkoasuun on myös vaikuttanut tornin rakentaminen matruusikasarmen katolle. Tämä tapahtui todennäköisesti venäläisten toimesta samoihin aikoihin kuin kolmannen kerroksen ikkunoiden muuttaminen.

Rakennuksen eteläfasadissa keskellä olleet kolme oviaukkoa palautettiin pari vuotta sitten alkuperäiseen, Engelin aikaiseen asuun.

Sisätiloissa tapahtuneista muutoksista on säilynyt niukasti tietoja. Nykytilanteessa on ensimmäinen kerros menettänyt kokonaan alkuperäisen luonteensa, kun sen sijaan toinen ja kolmas kerros ovat pääpiirteissään entisessä asussa. Tämä johtuu varmasti siitä, että näiden kerrosten pohjakaava on antanut suuret mahdollisuudet väliseinin tapahtuneisiin huonejärjestelyihin ilman alkuperäisiin rakenteisiin kohdistuneita toimenpiteitä.

Sokkelikerros mahtavine holvituloineen on pääpiirteissään säilynyt, lukuunottamatta eräitä kaariaukkojen sulkemisia ja väliseinien rakentamisia.

3.4. Suojelu- ja entistämishjelma

Ulkoasu.

- Matruusikasarmen ulkoasun entistämisen tärkein toimenpide on kolmannen kerroksen ikkunoiden palauttaminen alkuperäiseen asuunsa puolipyöreiksi. Puolipyöreiden ikkunoiden käyttö siinä laajuudessa kuin matruusikasarmissa on, kuten Nils-Erik Wickberg on korostanut, ainutlaatuista maamme arkkitehtuurissa. Ikkunoiden entisöinti olisi merkittävää paitsi Merikasarmen myös Suomen uusklassisen arkkitehtuurin kannalta.

- Entistävästä linjasta on kuitenkin poikettu matruusikasarmin itäpäässä olevan tornin suhteen. Torni ei sijaintinsa takia häiritse pohjoisen julkisivun yhtenäisyyttä. Se sopeutuu hyvin Merikasarmen alueen alkuperäiseen asemakaavalliseen tilanteeseen. Myös historialliset seikat, kuten tornin toimiminen Suomen laivaston radioasemana, puoltavat tornin säilyttämistä. Tornilla on merkitystä rakennuksen historialliseen käyttöön liittyvänä muistomerkkinä.

Sisätilat

- Engelin suunnittelemat portaikot matruusikasarmen molemmissa päissä on säilytettävä holvauksineen ja askelmineen. Porrashuoneista ensimmäisessä kerroksessa keittiösiipiin johtaneet oviaukot olisi palautettava ennalleen.

- Ensimmäinen kerros on lähes kokonaan menettänyt alkuperäisen luonteensa. Vain sydänmuuri on säilytettävä.

- Toisen ja kolmannen kerroksen pohjakaava on perusosiltaan jäljellä. Kerrosten keskellä pituussuunnassa kulkevassa seinässä olevat osittain suljetut ja osittain avoimet kaariaukot on säilytettävä. Käyttösuunnitelmasta riippuu miltä osin suljettuja kaariaukkoja on nyt tarkoituksenmukaista avata. Mahdollisesti avattavat muur aukot on sijoitettava kaariaukkojen keskelle, niin että alkuperäinen rakenne ei tuhoudu. Myöhemmässä vaiheessa tulee harkittavaksi kysymys suljetuksi jäävien kaariaukkojen mahdollisesta korostamisesta seinässä.

- Sokkelikerroksen alkuperäiset holvatut huonetilat on mahdollisuuksien mukaan entistettävä.

4. KEITTIÖSIIVET

4.1. Rakentaminen

Vuonna 1826 keisari määräsi matruusikasarmen luo rakennettavaksi kaksi kivistä kasarmia upseereille sekä kaksi kivistä keittiörakennusta. Keittiösiipien rakennustyöt alkoivat vuonna 1826 Engelin tekemien (1825) piirustusten mukaan. Keittiösiivet valmistuivat vuoteen 1828 mennessä.

4.2. Alkuperäinen asu

(Keittiösiipien ulkoseinät käsitelty samassa yhteydessä muurien kanssa.)

Yksikerroksiset pohjakaavaltaan identtiset keittiösiivet sijaitsevat poikittaisesti matruusikasarmin päissä siten, että niiden eteläsivut ovat samassa linjassa matruusikasarmin eteläsivun kanssa. Pohjoissuunnassa keittiösiivet ulottuvat ohi matruusikasarmin pohjoissivun.

Keittiösiiven keskelle jää pieni suljettu piha, jonka pohjois- ja eteläsivulla on matala pulpettikattoinen keittiörakennus, matruusikasarmin puoleisella sivulla kapea pulpettikattoinen käytävä ja neljännellä sivulla aukoton tiilimuuri.

Käytävään, josta päästään keittiörakennuksiin ja pihalle, on kolme sisäänkäyntiä: matruusikasarmin ensimmäisen kerroksen porrashuoneesta, keittiösiiven matruusikasarmin puoleisen seinän keskivaiheille sijoitetusta aukosta (jonka edessä ramppi) sekä käytävän pohjoispäästä.

Kummassakin keittiösiivessä on neljä keittiötä varastotiloineen. Keittiörakennusten alkuperäisestä ulkoarkkitehtuurista ei ole tarkkoja tietoja: pohjapiirustuksen mukaan niiden pihan puoleisella seinällä on kolme ikkuna-aukkoa ja yksi ovi. Käytävärakennuksen pihanpuoleisella seinällä on keskellä ovi-aukko ja sen molemmin puolin ikkuna-aukko.

Keittiösiipien huonetiloissa on ainakin pääosin ollut kivilattia. Pihoilla on ollut mukulakiveys.

4.3. Muutokset ja nykyasu

Läntinen keittiösiipi

Eteläinen keittiörakennus on purettu ja sen tilalle on rakennettu kolmikerroksinen matruusikasarmin lisärakennus (todennäköisesti 1910-luvulla). Pihan itälaidalle käytävärakennuksen eteen on rakennettu yksikerroksinen tiilirakennus.

Pohjoinen keittiörakennus ja käytävärakennus ovat vain pää-

piirteissään säilyttäneet alkuperäisen asunsa. Pohjoinen keittiörakennus on mm. sisustettu sellirakennukseksi. Tällä hetkellä molemmat rakennukset ovat sangen huonossa kunnossa.

Pihan länsisivulla oleva tiilimuuri on jäljellä, tosin siihen on puhkaistu ikkuna-aukkoja sekä sen keskelle ovi-aukko.

Kokonaisuutena piha on lisärakennuksista ja muutoksista huolimatta säilyttänyt alkuperäisen suljetun, erillään olevan talouspihan luonteensa.

Itäinen keittiösiipi

Nykytilanne ja tapahtuneet muutokset ovat periaatteessa samat kuin läntisen keittiösiiven kohdalla. Keittiösiiven itäpuolella ollut tiilimuuri on purettu (1870-luvun alun jälkeen).

4.4. Suojelu- ja entistämishjelma

Läntinen keittiösiipi

- Alkuperäinen keittiörakennus (liite III rak. B) ja alkuperäinen käytävärakennus (liite III rak. E) tulisi entistää ulkoasultaan. Tämä merkitsee Engelin aikaisen asun palauttamista.
- Keittiösiiven pihan itälaidalla oleva tiilirakennus (liite III rak. D) on purettava. Tämä toimenpide palauttaisi pihan suureksi osaksi Engelin suunnittelemaan asuun.
- Keittiösiiven lännen puoleinen tiilimuuri on kunnostettava. Muurissa olevaa oviaukkoa ei voi suurentaa ilman keittiöpihan luonteen ratkaisevaa muuttumista.
- Eteläisen keittiörakennuksen paikalle rakennetun matruusikasarin siipirakennuksen (liite III rak. C) säilyttäminen ei ratkaisevasti haittaa Merikasarin alueen kokonaistilannetta. Rakennuksen ulkoasu tulee jättää entiselleen.
- Keittiösiiven matruusikasarin puoleisen seinän keskellä olleen oviaukon ja siihen liittyneen rampin palauttaminen suotavaa. Sama koskee käytävärakennuksen pohjoispäässä ollutta oviaukkoa.

Itäinen keittiösiipi

- Alkuperäinen keittiörakennus (liite IV rak.B) ja alkuperäinen käytävärakennus (liite IV rak. D) tulee entistää ulkoasultaan. Tämä merkitsee Engelin aikaisen asun palauttamista.
- Keittiösiiven pihan länsilaidalla oleva tiilirakennus (liite IV rak. D) on purettava. Tämä toimenpide palauttaisi pihan suureksi osaksi Engelin suunnittelemaan asuun.
- Eteläisen keittiörakennuksen paikalle rakennetun matruusikasarin siipirakennuksen (liite IV rak. A) säilyttäminen ei ratkaisevasti haittaa Merikasarin alueen kokonaistilannetta. Rakennuksen ulkoasu tulee jättää entiselleen.
- Keittiösiiven matruusikasarin puoleisen seinän keskellä olleen oviaukon ja siihen liittyneen rampin palauttaminen suotavaa. Sama koskee käytävärakennuksen pohjoispäässä ollutta oviaukkoa.

5. MUURIT JA PORTTIAUKOT

5.1. Rakentaminen

Upseerikasarmiin ulottuvat, keittiösiipien ulkomuureina toimivat murit niihin liittyvine portteineen rakennettiin Engelin vuonna 1825 tejemien piirustusten mukaan. Murit valmistuivat samanaikaisesti keittiösiipien kanssa vuoteen 1828 mennessä.

5.2. Alkuperäinen asu

Muurien alaosassa on sokkeli, jonka yläreuna on matruusikasarin (myös upseerikasarin) sokkelin yläreunan korkeudella. Sokkelin päältä nousee pinnastaan harkotettu tiilimuuri, jonka yläreuna on matruusikasarin ensimmäisen ja toisen kerroksen välissä olevan listan (ja upseerikasarin toisen kerroksen alareunan) kanssa samassa tasossa.

Porttiaukot sijaitsevat muurien keskikohdalla aivan keittiösiipien vieressä. Tasapäätteistä aukkoa kehystää muuria voimakkaammin harkotettu muuripinnasta ulkoneva palkistoon ja attikaan päättyvä porttimuuraus.

Muureihin ei ole puhkaistu aukkoja (lukuunottamatta keittiö-

siipien matruusikasarmin puoleisen seinän keskivaiheille avattua oviaukkoa).

5.3. Muutokset ja nykyasu

Kaikki porttiaukot ja suuri osa muureista on jäljellä. Muureihin on puhkaistu aukkoja, joista pääosa on ikkunoita. Matruusikaramin länsipuolella ovat muurit hyvin säilyneet, mutta itäpuolella on säilynyt muuria vain portteihin saakka. Keittiösiipien eteläosan päälle rakennettujen kolmikerroksisten rakennusten (vrt. 4.3) ensimmäisen kerroksen vanha muuri on säilynyt vain fragmentaarisesti.

Matruusikasarmin länsipuolella olevan pohjoisen portin viereen on rakennettu yksikerroksinen tiilirakennus (mahdollisesti 1800-luvun lopulta tai 1900-luvun alusta). Myös matruusikasarmin itäpuolella porttien vieressä on keittiösiiven suuntaisesti sijaitseva tiilirakennus (ajoitus sama kuin edellä mainitun rakennuksen).

5.4. Suojelu- ja entistämishjelma

- Muurit niihin liittyvine portteineen ovat Engelin suunnitelmien merkittävimpiä osia. Merikasarin luonteen säilymisen kannalta on ensiarvoista muurien ja porttien entisöinti, joka ennen kaikkea merkitsee muureihin puhkaistujen lukuisten sekundaaristen aukkojen sulkemista.

- Matruusikasarmin länsipuolella olevan upseerikasarmiin kiinnittyvän pohjoispuoleisen muurin kupeeseen rakennetun yksikerroksisen tiilirakennuksen (Valmetin aluekartassa no 23) purkaminen on välttämätöntä, jotta alkuperäinen kokonaisuusmitelman kannalta tärkeä pihakokonaisuus palautuisi entiselleen.

6. UPSEERIKASARMI

6.1. Rakentaminen

Vuonna 1826 keisari määräsi matruusikasarmien luo rakennettavaksi venäläisen sotaväen käyttöön kaksi kivistä kasarmia upseereille. Rakennustyöt alkoivat samana vuonna Engelin vuonna 1825 tekemien piirustusten mukaan. Vuonna 1828, kun vasta perustustyöt oli saatettu päätökseen, keskeytyi rakentaminen. Syynä oli keisarin määräys kasarmien muuttamisesta työ- ja ojennuslaitokseksi.

I Suomalaisen Meriekipaasin muutettua Merikasarmiin (1832) tuli kysymys upseerikasarmien rakentamisesta jälleen esille. Vuonna 1833 hyväksyttiin Pietarissa Engelin tekemät piirustukset kumpaakin upseerikasarmia varten (nämä erosivat tuskin lainkaan Engelin vuonna 1825 tekemistä piirustuksista). Näistä rakennettuun (1834-1836) kuitenkin vain toinen, läntinen upseerikasarmi. Keisarin päätöksen mukaan idän puoleisen upseerikasarmien rakentaminen sai jäädä, kunnes se olisi tarpeellinen ja sen rakentamiseen taloudelliset edellytykset.

Loppujen lopuksi ei idän puoleista upseerikasarmia koskaan rakennettu. Se pysyi kuitenkin sitkeästi uudisrakennussuunnitelmissa ja asemakartoissa. Itäinen upseerikasarmi on merkitty vielä G.A. Kajanuksen julkaisemaan Helsingin karttaan vuonna 1863 (kartta tosin perustuu lähes täysin C.W. Gyldenin vuonna 1838 julkaisemaan Helsingin karttaan).

6.2. Historiaa

Valmistumisensa (1836) jälkeen upseerikasarmi oli aluksi I Suomalaisen Meriekipaasin upseeriston ja siviilivirkamiesten käytössä ja myöhemmässä vaiheessa pääosaltaan Kaaderiekipaasin hallussa.

Vuonna 1881 Kaaderiekipaasin lakkauttamisen jälkeen upseerikasarmi toimi Uudenmaan tarkk'ampujapataljoonan väliaikaisena kasarmina (1881-1882). Vuonna 1884 Senaatti luovutti rakennuksen Luotsi- ja majakkalaitoksen käyttöön ja 1890-luvun puolivälissä sen hallinta siirtyi venäläisille viranomaisille.

Puolustusvoimien käytössä rakennus oli ainakin 1920- ja 1930-luvulla esikunta- ja sairaalarakennuksena (siellä toimi mm. Merivoimien esikunta pääosiltaan). Toisen maailmansodan jälkeen upseerikasarmi siirtyi Valmetin haltuun Helsingin Telakan konttoriksi, jossa käytössä se tälläkin hetkellä on.

6.3. Alkuperäinen asu

Tiilinen kasarmirakennus on kolmikerroksinen ja satulakattoinen. Rakennuksen vastakkaiset seinät ovat identtiset. Matalahko kivisokkeli ja pinnastaan harkotettu ensimmäinen kerros muodostavat yhdessä rakennuksen alaosan, joka voimakkaan listan avulla on erotettu rakennuksen korostetummasta yläosasta. Rakennuksen molemmissa päissä alaosa ulkonee seinäpinnasta muodostaen päätypylvästön jalustan. Päätyjen kuuden toskanalaispylvään muodostama pylvästö jatkuu rakennuksen pitkille sivuille, jolloin päätyjen kulmapylväät ja yhdet ylimääräiset pylväät muodostavat tavallaan kapeat risaliitit pitkien sivujen päihin. Kattolistan alapuolella kiertää rakennusta doorilainen triflyfriisi, jonka yläpuolella päädyissä on voimakkaasti profiloitu päätykolmio. Seiniä jäsentävät ikkunarivien alareunassa kulkevat vaakalistat.

Ikkuna-aukkoja on rakennuksen lyhyillä sivuilla kolmessa rivissä yhteensä yhdeksän ja pitkillä sivuilla vastaavasti yhteensä kaksikymmentäseitsemän. Rakennuksen ainoa oviaukko on itäseinällä kulmarisaliitin vieressä.

Upseerikasarmissa on kolme samankorkuista kerrosta, joiden pohjakaavat ovat lähes samanlaiset. Rakennuksen pituussuunnassa kulkeva käytävä jakaa kerrokset kahteen puoliskoon. Käytävästä avatutuvat ovet keskenään lähes samansuuruisiin huoneisiin jotka on järjestetty huoneistoiksi. Asuinhuoneita on jokaisessa kerroksessa kahdeksan. ~~(Näiden lisäksi on kaksi keittiötä äärimmäisinä rakennuksen pohjoispäässä käytävän molemmilla puolina.)~~ Sisäänkäynti (porras ja eteistila) on ensimmäisessä kerroksessa rakennuksen itäsivulla keittiön vieressä. Samalla kohdalla käytävän vastakkaisella puolella on portaikko ylempiin kerroksiin.

+ KAKSI KEITTIÖTÄ

6.4. Muutoksia ja nykyasu

Upseerikasarmen sisätiloissa tapahtuneista muutoksista on olemassa niukasti tietoja. Interiööri näyttää kuitenkin säilyneen alkuperäisessä asussa ainakin 1860-luvun loppuun. Vuonna 1871 määräsi kenraalikuvernööri upseerikasarmiin sisustettavaksi kirkkotilan kaupunkiin majoitettuja venäläisiä luterilaisia sotilaita varten (tarvittavan tilan järjestämiseksi jouduttiin purkamaan kaksi väliseinää). Kirkkosali, joka 1880-luvun alussa muutettiin jälleen majoitustilaksi, sijaitsi ensimmäisen kerroksen lounaisosassa kolmessa huoneessa.

Nykytilanteessa interiööri on muuttunut. Sekä alkuperäinen pääsisäänkäynti että ylempiin kerroksiin johtava portaikko on siirretty keskemälle rakennusta samalla kun on avattu uusi sisäänkäynti rakennuksen länsiseinälle. Huonetiloissa tapahtuneet järjestelyt ovat vaatineet alkuperäisten väliseinien purkamisia, uusien oviaukkojen avaamisia jne.

Upseerikasarmen ulkoasu puolestaan on säästynyt muutoksilta. Ainoat varsinaiset muutokset ovat jo mainitut ovi-aukkojen siirtämiset.

6.5. Suojelu- ja entistämishjelma

- Rakennuksen ulkoasu on hyvin säilynyt. Varsinaiset entistämistoimenpiteet koskisivat lähinnä länteen avatun oviaukon sulkemista, mikä puolestaan antaisi mahdollisuuden muuttaa portaikon huonetiloiksi. Itäisen portaikon muuttaminen alkuperäiseen paikkaan voisi jäädä käyttösuunnitelman varaan.
- Jokaisessa kerroksessa on käytävä ja alkuperäiset seinät pyrittävä säilyttämään. Tähän asti alkuperäisinä säilyneiden huonetilojen (esimerkiksi eräät kulmahuoneet) jakaminen väliseinin ei ole suotavaa.
- Rakennushistorian osasto haluaa myös varata mahdollisuuden tutkia upseerikasarmen korjausvaiheessa mahdollisesti esiin tulevia yksityiskohtia.
- Matruusikasarmen itäpuolelle suunniteltua upseerikasarmia koskevat seikat kohdassa 7.2.

7. MERIKASARMIN POHJOINEN SIVU

7.1. Taustaa

Merikasarmin merkittävimpiä kohteita on sen Pohjoissataman suuntaan avautuva julkisivu. Se oli suljetun Merikasarmin ainoa ulospäin suunnattu sivu ja Engel käsittelikin sitä pääfasadina.

Viime vuosisadan kolmen ensimmäisen neljänneksen aikana Merikasarmi sijaitsi eristettynä lähes aution Katajanokan kärjessä ja täten pohjoisen julkisivun merkitys kaupunkikuvassa oli erittäin suuri.

Merikasarmin pohjoissivu esiintyy valmiina Engelin suunnitelmassa vuodelta 1825: uloimpana lännessä ja idässä upseerikasarmien päädyt, sitten massiiviset muurit keskellä olevine portteineen ja vihdoin keskellä taustalla matruusikasarmi. Rannan ja matruusikasarmin väliin jäävä alue on murattu kaivorakennelma ja aukion pohjoissivulla rivi lehtipuita. Rantaan aidatun aukion eteen Engel sijoitti symmetrisesti kaksi puista käymälärakennusta. Pihan talouspihaluonne pyrittiin ilmeisesti peittämään aitauksella ja puuistutuksilla, jotta pohjoissivun asema pääfasadina ei kärsisi.

Engelin Merikasarmi koostuu tavallaan kahdesta osasta: toisaalta Merikasarmin suljettu, kolmelta sivulta verrattain matala piha ja toisaalta pohjoinen ulospäin suunnattu pääfasadi. Samanlainen perustilanne ilmenee jo Engelin vuoden 1816 kasarmisuunnitelmassa.

Vaikka idän puoleista upseerikasarmia ei koskaan rakennettu-kaan, on Merikasarmin pohjoinen sivu säilyttänyt suurimman osan Engelin sille haluamasta edustavuudesta.

Tällä hetkellä Merikasarmi on pohjoisen puolelta osittain piilossa Valmetin telakan laitteiston ja suuren varustehallin takana.

Rannassa on yhä, suurinpiirtein samassa paikassa kuin Engelin suunnitelmassakin, harva koivurivi.

7.2. Suojelu- ja entistämishjelma

- Välittömästi matruusikasarmin pohjoisfasadin edessä oleva, koivuriviin rajoittuva, alue on tärkeä osa Merikasarmin kokonaisuudessa. Ottaen huomioon matruusikasarmin sokkelikerroksen avautumisen pohjoiseen ja Engelin suunnitelmat kyseisen alueen järjestämiseksi on mainitun alueen siistiminen ja säilyttäminen avoimena kenttävä merkityksellistä. Aukion rajamista aidalla tai istutuksilla voitaneen myöhemmin harkita, puurivin täydentäminen on joka tapauksessa suotavaa.
- Merikasarmin pohjoisen julkisivun itäpäässä oleva 1800-luvun lopulla rakennettu yksikerroksinen tiilirakennus (valmetin aluekartassa no 31, liite IV rak. E) soveltuu hyvin Merikasarmin pohjoisen julkisivun jatkeeksi. Rakennus on toistaiseksi syytä säilyttää. Sen purkaminen merkitsisi ainakin tällä hetkellä Merikasarmin pohjoisen julkisivun itäpään epäedullista muuttumista (esimerkiksi portit, jotka ovat kiinni rakennuksen kulmissa menettäisivät luonteensa).
- Itäisen upseerikasarmin rakentaminen tällä hetkellä vallitsevien käsitysten mukaan tulee harkittavaksi. Sen paikka on kuitenkin jätettävä rakentamattomaksi osoittamaan Engelin suunnitelman keskeneräistä toteutusta.

8. SAIRAALA

8.1. Rakentaminen

Sairaalan rakentaminen tuli ajankohtaiseksi heti I Suomalaisen Meriekipaasin siirryttyä Merikasarmin. Ensimmäiset piirustukset valmistuivat intendentinkonttorissa vuonna 1832. Tässä A. F. Granstedtin signeeraamassa ehdotuksessa sairashuoneet ja huoltotilat on sijoitettu kolmeen suorakaiteen muotoiseen ja samansuuntaiseen rakennukseen, jotka on yhdistetty toisiinsa käytävin.

Vuonna 1833 hyväksyttiin Pietarissa Granstedtin toinen ehdotus, jossa tilat sijaitsevat kaksikerroksisessa tiilirakennuksessa. Sairaala rakennettiin hyväksytyn suunnitelman mukaan 1835-1838.

8.2. Historiaa

I Suomalaisen Meriekipaasin sairaalana rakennus toimi vain

parikymmentä vuotta. Krimin sodan jälkeen se sisustettiin supistetun meriekipaasin kasarmiksi. Meriekipaasin lakkauttamisen (1880) jälkeen rakennus oli Uudenmaan tarkk'ampujapataljoonan väliaikaisena kasarminan (1881-1882) ja joutui vuonna 1884 Luotsi- ja majakkalaitoksen käyttöön. Venäläisen sotaväen käytössä kasarmiksi sisustettu sairaala oli 1890-luvun puolivälistä vuoteen 1917. Pääosa kuluva vuosisataa rakennus oli puolustusvoimien hallussa esikunta- ja koulutusrakennuksena. Tällä hetkellä siinä toimii Valmetin Helsingin telakan piirustuskonttori.

8.3. Alkuperäinen asu

Rakennus on kaksikerroksinen ja varustettu päistä aumatulla vesikatolla. Fasadissa on frontoni-pääteinen risaliitti. Seiniä jäsentää vaakasuuntainen jokseenkin rakennuksen puolivälissä kulkeva lista, jonka alapuolella olevassa seinäpinnassa on matala ns. viivarustika. Listan yläpuolinen seinäpinta on sielä.

Ovia on kolme: pääsisäänkäynti Merikasarmien pihan puolella ja yksi ovi kummankin lyhyen sivun keskellä. Ikkuna-aukkoja on pääfasadissa yhdeksän toisessa kerroksessa ja kahdeksan ensimmäisessä kerroksessa. Päädyissä toisessa kerroksessa on vain yksi ikkuna-aukko (oven yläpuolella), ja sen molemmin puolin on vale-ikkuna. Ensimmäisessä kerroksessa on pohjoispuolella (oven vieressä) valeikkuna ja eteläpuolella ikkuna-aukko. Takaseinällä (eteläseinä) on kahdessa kerroksessa yhteensä kaksikymmentä ikkuna-aukkoa. Rakennuksen eteläpuolella on kaksikerroksinen tiilinen käymälärakennus, jonka kaksikerroksinen käytävä yhdistää sairaalarakennukseen.

Molempien kerrosten pohjakaavaa hallitsee akselisysteemi (pohjois-etelä-suuntainen ja itä-länsi-suuntainen). Akselien leikkauskohdassa on molemmissa kerroksissa pienehkö hallitila. Portaikko sijaitsee eteistilan länsipuolella. Granstedtin suunnitelmassa ensimmäisen kerroksen huonetilat on varattu sairasvastaanottoa, lääkärin asuntoa ja huoltotiloja varten. Kerroksen itäosassa sijaitsevat keittiö - ja pesutilat ovat rakennuksen ainoat holvatut huoneet. Toisen kerroksen huonetilat on pääasiassa varattu sairasmajoitukseen.

8.4. Muutoksia ja nykyasu

Rakennuksen päädyissä olleet ovet on muurattu umpeen ja korvattu suurehkoilla ikkunoilla. Päätyjen ikkunajärjestelyissä on muutenkin tapahtunut muutoksia. Käymälä käytävineen purettiin todennäköisesti 1860-luvun lopulla ja samalla muutettiin eteläseinän käytävään johtaneet ovet molemmissa kerroksissa ikkunoiksi.

Muuten on sairaalan ulkoasu säilynyt alkuperäisessä asussaan.

Sairaalan sisätiloissa on tapahtunut muutoksia, joiden takia varsinkin toisen kerroksen huonejärjestys on muuttunut. Ensimmäisen kerroksen alkuperäinen pohjakaava on säilynyt vertaten hyvin.

8.5. Suojelu- ja entistämishjelma

- Pääasiallisesti hyvin säilyneen ulkoasun entistäminen luokunottamatta sairaalan eteläpuolella sijainnutta käymälärakennusta. Entistäminen kokisi varsinkin rakennuksen päätyjen sivujen ikkuna- ja ovi-järjestelyjä.
- Interiöörin osalta on keskeistä jäljellä olevien alkuperäisten väliseinien säilyttäminen. Alkuperäisen huonejärjestelmän, joka varsinkin ensimmäisessä kerroksessa on suuressa määrin jäljellä, osittaisen palauttamisen kannalta tärkeitä toimenpiteitä ovat molemmissa kerroksissa olevien ristikkäisten käytävien säilyttäminen sekä käytävien leikkauspisteessä olevan hallitilan korostaminen.
- Ensiarvoista on myös ensimmäisen kerroksen holvattujen huoneiden säilyttäminen yhtenäisinä tiloina alkuperäisen pohjakaavan mukaisesti.

9. LÄNTISEN MAKASIININ LÄNSISEINÄSSÄ OLEVA PORTTI

9.1. Taustaa

Merikasarmin pihan länsipuolella sijaitsevassa konttori- ja varastorakennuksessa (Valmetin aluekartassa no 47) on säilynyt kappale läntisen makasiinin länsiseinää ja siinä oleva portti. Fragmentti sijaitsee rakennuksen keskivaiheilla sen eteläosassa.

Maksiinin liittyy A. Wijnbladhin ja N. Cedergrenin tekemään tykistöpiha suunnitelmaan, johon on edellä jo viitattu. Tykistöpihasuunnitelmaa alettiin toteuttaa vuonna 1778, ja rakennustöiden keskeytyessä (vuonna 1784) olivat valmiin a ainoastaan suunnitellun tykistöpihan itä- ja länsilaitaa reunustavat yksikerroksiset makasiinit.

Säilyneen portin tehtävänä oli alunperin toimia tykistöpihan läntisenä pääsisäänkäyntinä, mikä osaltaan selittää sen monumentaalisuuden.

Hiekkakivikvaadereista rakennettu segmenttikaarinen portti on säilynyt pääosin alkuperäisessä asussa. Sen sisäpinnoissa on tosin myöhempää tiilimuurausta, jonka tarkoituksena lienee ollut porttiaukon pienentäminen normaalikäyttöön paremmin so-pivaksi.

Portin historiallinen merkitys on suuri. Se on harvoja 1700-luvulta peräisin olevia rakennusmuistomerkkejä Helsingissä, lukuunottamatta luonnollisesti Suomenlinnaa.

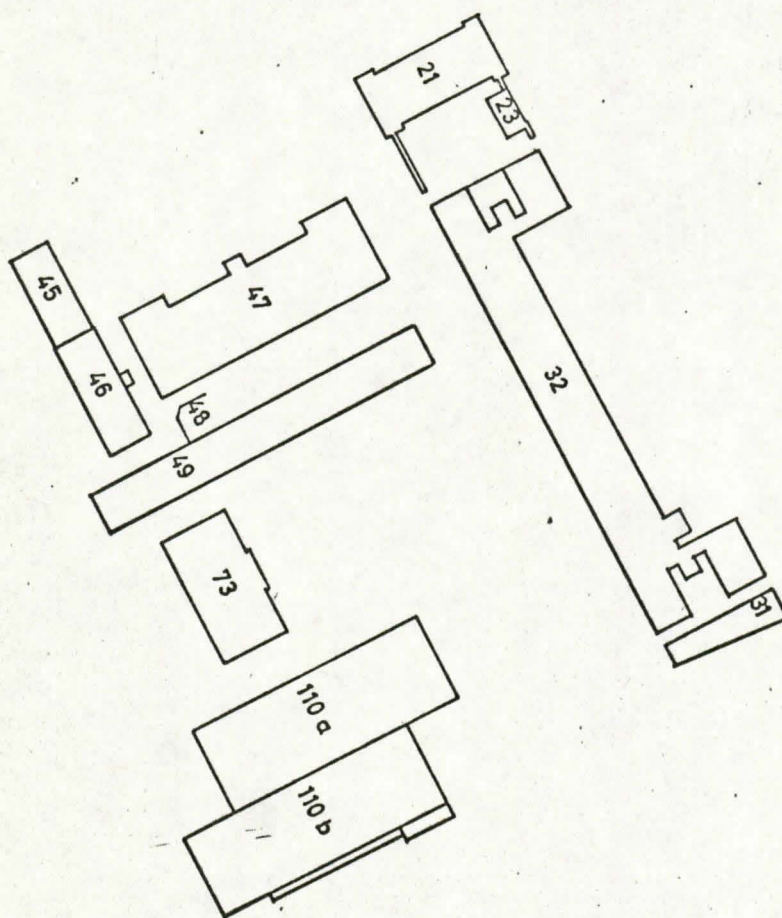
Tyylillisesti portti edustaa Viaporin arkkitehtuurissa keskeistä rokokooklassismia ja Kustaanmiekan Kuninkaan portti onkin sen lähimpiä vertailukohteita.

9.2. Suojelu- ja entistämishjelma

- Portti ja siihen liittyvä muuri on kokonaisuudessaan säilytettävä alkuperäisellä paikallaan.
- Muurin ja portin mielekäs niveltäminen uudisrakennukseen on ratkaistava. Ne voivat jäädä myös rakennuksen sisälle.

LIITE I

(Ote Valmetin aluekartasta vuodelta 1969)



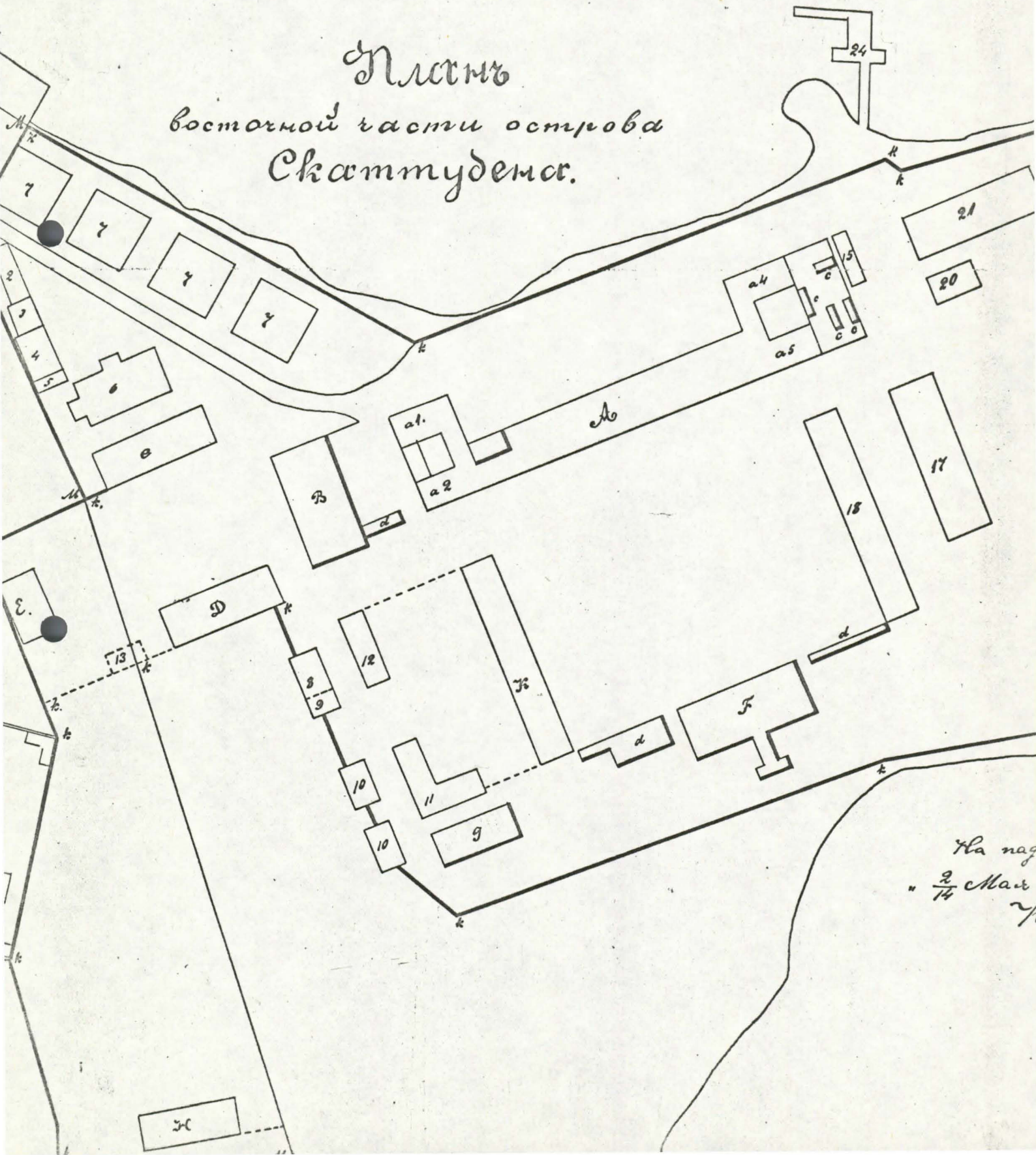
-----POHJOINEN

LIITE I SELITYKSET

Rakennukset:

- 21) Upseerikasarmi
- 23) 1-kerroksinen tiilirakennus
- 31) 1-kerroksinen tiilinen varastorakennus
- 32) Matruusikasarmi
- 45) 1-kerroksinen tiilirakennus (entinen leipomo)
- 46) 2-kerroksinen tiilirakennus
- 47) 3-kerroksinen konttori- ja varastorakennus
- 49) 1-kerroksinen varastorakennus
- 73) Sairaala
- 110a) Levyhalli
- 110b) Varastorakennus

Планъ
восточной части острова
Скиттудема.



На наг
" 2/14 Маг

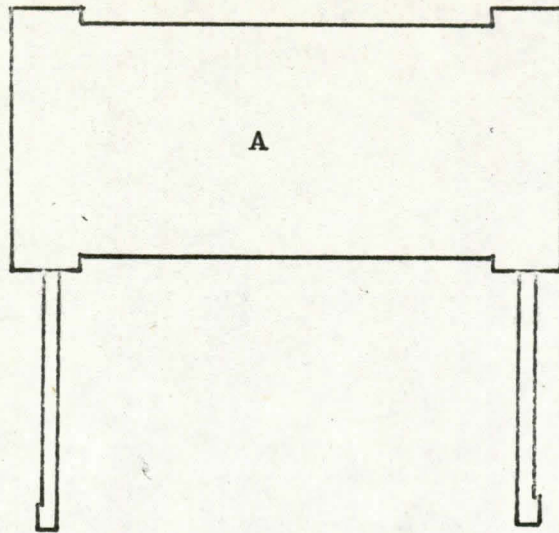
LIITE II SELITYKSET

Ote venäläisestä asemapiirroksesta vuodelta 1870.

Rakennukset:

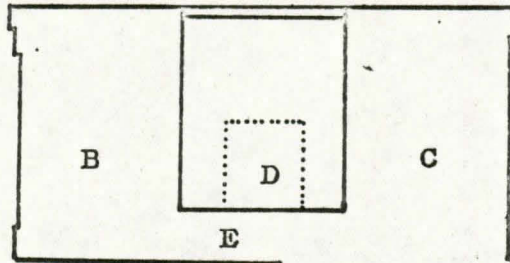
- A) Matruusikasarmi
- a1,a2) Läntiset keittiörakennukset
- a4,a5) Itäiset keittiörakennukset
- F) Sairaala
- K) Läntinen makasiini
- 18) Itäinen makasiini

LIITE III



pohjoinen portti

eteläinen portti



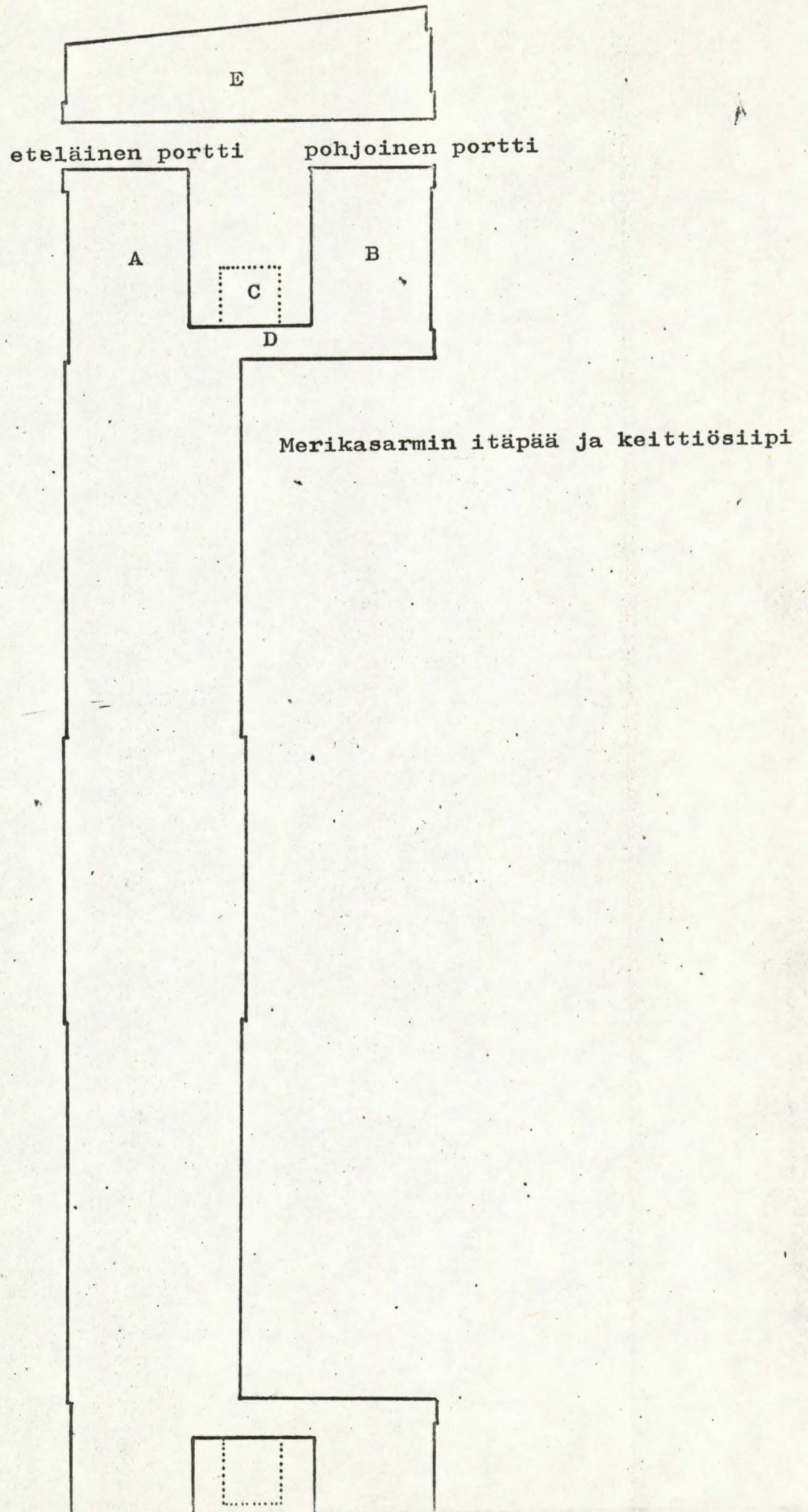
Merikasarmin länsipää ja
keittiösiipi

LIITE III SELITYKSET

Rakennukset:

- A) Upseerikasarmi
- B) Pohjoinen keittiörakennus
- C) Eteläisen keittiörakennuksen paikalle rakennettu kolmikerroksinen matruusikasarmen siipirakennus
- D) 1-kerroksinen tiilirakennus
- E) Käytävärakennus

LIITE IV



LIITE IV SELITYKSET

Rakennukset:

- A) Eteläisen keittiörakennuksen paikalle rakennettu kolmikerroksinen matruusikasarmin siipirakennus
- B) Pohjoinen keittiörakennus
- C) 1-kerroksinen tiilirakennus
- D) Käytävärakennus
- E) 1-kerroksinen tiilirakennus (Valmetin aluekartassa no 31)