

M

Hauho, Hyönäen Haukala,
Dyänmäki.

Syksyllä 1933 ollessaan Haukolla Alvettu-
lan Tavolan Mämmistönmäen pantakvo-
jan löytöpaikkaa kaivamassa allekir-
joittancelle Alvettulau vanhat ihmiset
juttelivat dyänmäessä (dyönäki) näh-
dyistä aarnivalkeista ja niellä muka
olevita maahan kätkeyistä aarteista.
Paikkaa tarkastettaessa näkyi mainitun
dyänmäen itäkoillisessa päässä, Hyönä-
kelaisten perunakuoppien vieressä, uuden
ja vanhan Alvettulau tien haarassa
(kartta 1, valok. 1-3) maaleikkauksessa
maakiven vieressä nokimaata, hiiltä,
palaneita kiviä ja tyypillisiä poltta-
kaluiston lounspalasia lähes 60 cm
vahvalla (kartta 2, leikk. A-B, valok. 4). Paik-
kaa ei kaivettu, ennenkuin vasta syys-
kuussa 1934, kun sieltä ensin oli tullut
Museoon poikain kaivama löytö 9794:4,
ja kun löytöpaikkaa muutenkin ukka-
häviö.

Näinkuin kaivauskartasta näkyy, jäi-
vät tulokset vähiksi, jokunen pronssi- ja
rautaesineen kappale, saviastianpalasia
ja kuonankappaleita sekä kolmiholki-
nen, nähtävästi nykyaikainen jääreikä.
Löydöt loppuivat kokonaan maaleik-
kauksen reunasta edelläessä, nokimaa
ja palaneet kivet niinkään, ja kaiva-
minon jätettiin sikseen, suurin osa kal-
mitoa oli hävinnyt tietoisesti.

Kun kerran paikalla oltiin, kaivettiin vielä yhtä niistä maanselkäräistä kivikummuista, joita on samassa dyänmäessä kahdeksan kappaletta, niinkuin karttaan 1 on merkitty. Oritettiin kaivettu kumpu 1 di n. 5 x 5 m laaja ja 70 sm korkea, ruohopeitteinen, päännöllinen, ihmistyön tuotteeksi ulkonaisestikin todettava (valok. 5, 6, 11).

Kaivettavaloksi kumpuun jaettiin neljään suorakulmaiseen sektoriin, joita vastak. kairat koillinen ja lounainen kaivettiin samalla kertaa pohjia myöten, ja täten saatiin luonnollisesti mitatuksi ja piirrettyiksi kaksi ristikkäistä hallileikkiä kauda kummusta. Kaakkoiseen sektoriin kaivettiin viimeiseksi yleisnään, mutta luoteiseen jätettiin kaivamatta, ja kumpu luotiin entisensä muotoiseksi sekä peitettiin turpeilla.

Leikkanspiirrosten samoinkuin tarokan. toituksenkin korkeusmittaukset suoritettiin myörritikon avulla, joka jännitettiin sektoririvien mukaisesti ja asennettiin puu: mituskoneella vaakasuoraksi (valok. 6-9), aikaajoin tarvittaessa tarkistaen. Tätä mittausjärjestelmää oli se käytännöllinen hyöty, että kartanpiirtäjä saattoi yleisnään, vain tummastukilla ristikköön tähdäten ja paikaltaan poistumatta, määrätä tarvitsemansa korkeuskuvot.

Kummun rakenne näkyy kartoista 3-5 ja valokuvista 6-10. Ylimmä oli ruohotus: vettä tavallisen nurmepieman vahvalti, sen alla kiviä ja multaa, ja alimma moolia, hiiliä ja tullea, jonka alta tuli

liikuttelematonta hiekkaa, isoinen maali:
vineen. Nohimaa oli varsinakin lounaisessa
solutonissa BOD hyvin mustaa, ja kummun
keskivaiheilla oli pitkäälläan 125 sm pitkä
ja 20 sm paksu osittain pilttynyt havu:
puun runko. Kummun kohdalla ei oltu
poltettu tulta, mikä ilmenee siitä, että
noen, hiilien ja tuhkan alla välittömästi
ollut pavi (profüleisaa vaakasuora viivoitus)
ei ollut palanut, vaan palojätteet oli
sisi tuotu paikalle muualta.

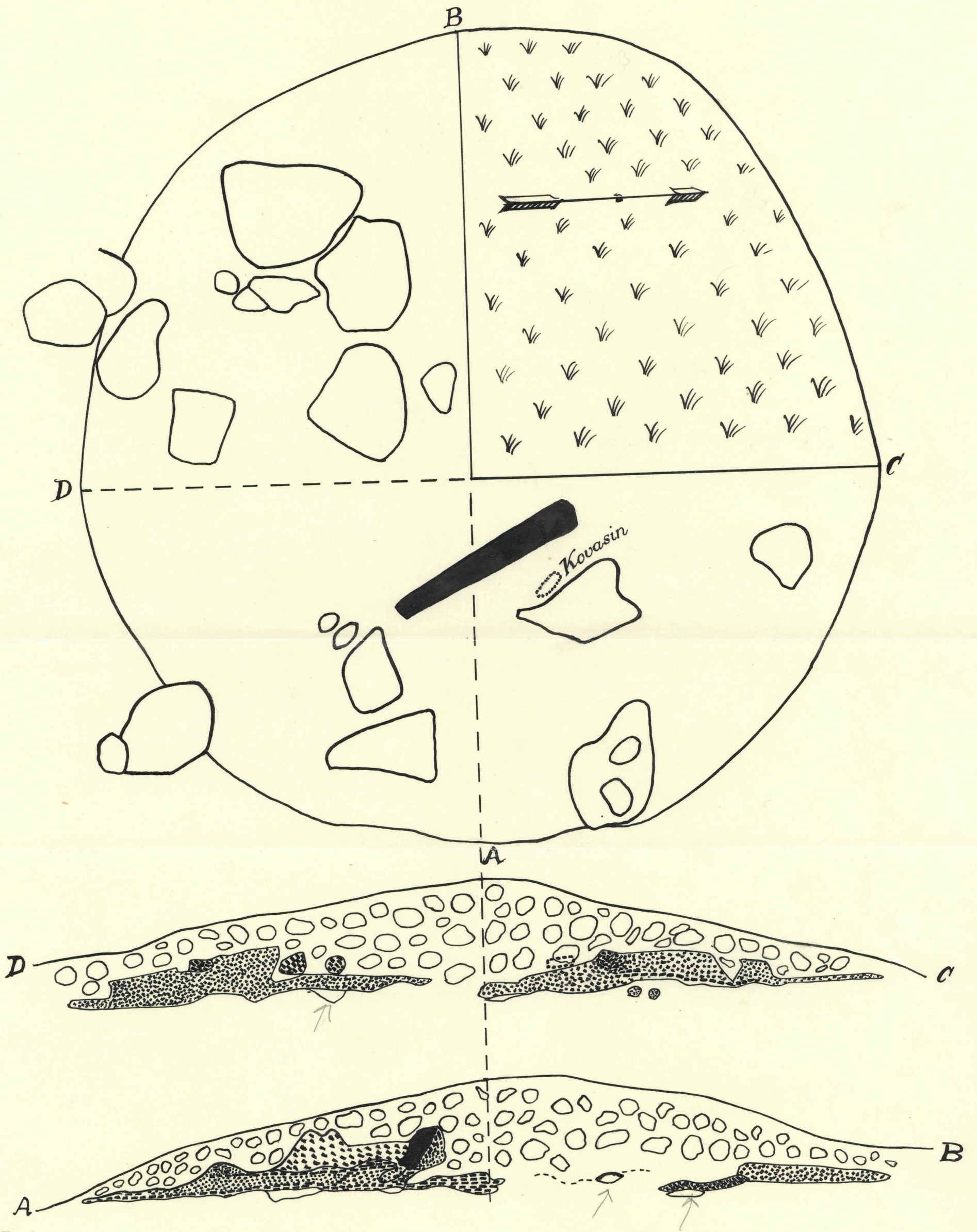
Jumalikia löytöjä tavattiin kappa:
leiksi särkyneet, näistä nähtiin tulosea
ollut Novasin, KMD n:o 10005:10.

Hli 18/XII 34.

S. Pälvi.

- 5 karttaa
- 12 valokuvaa (kaivauksesta)
- 10 " (muuta aiheita)

Yhteinen kiviopelikon löylyä kummattien kuvatt!

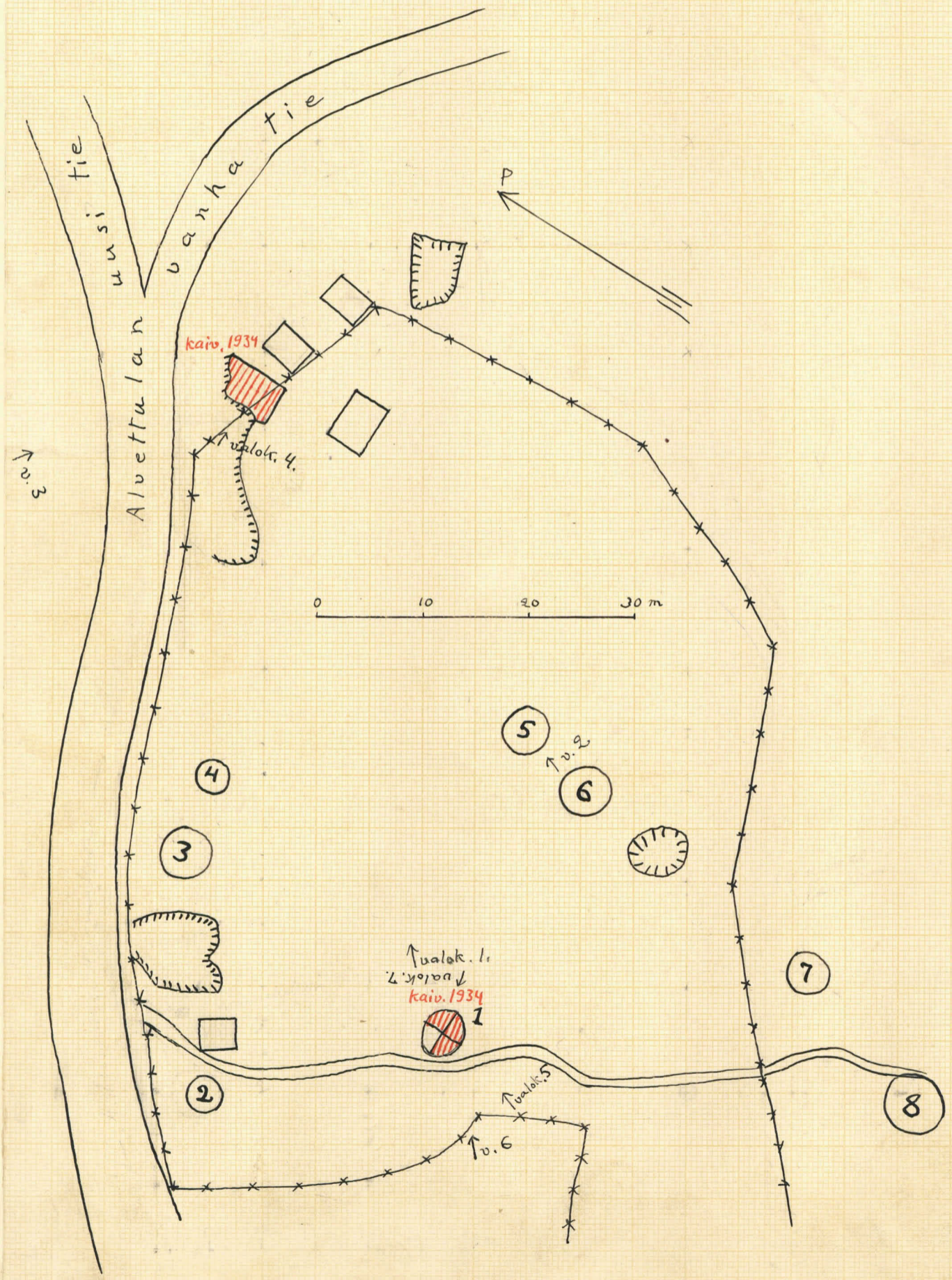


*Hauho, Hyömäki, Lyänmäki
Kumpu I
Kaiv. 1934. S. P.*

0 50 100 cm
1:50

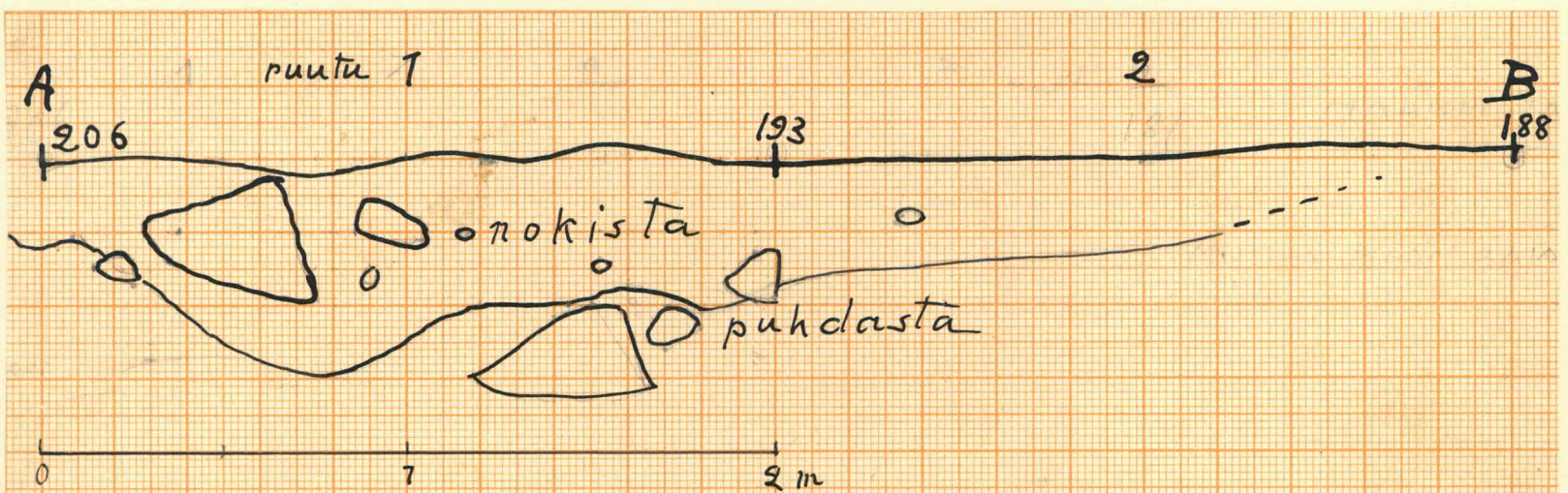
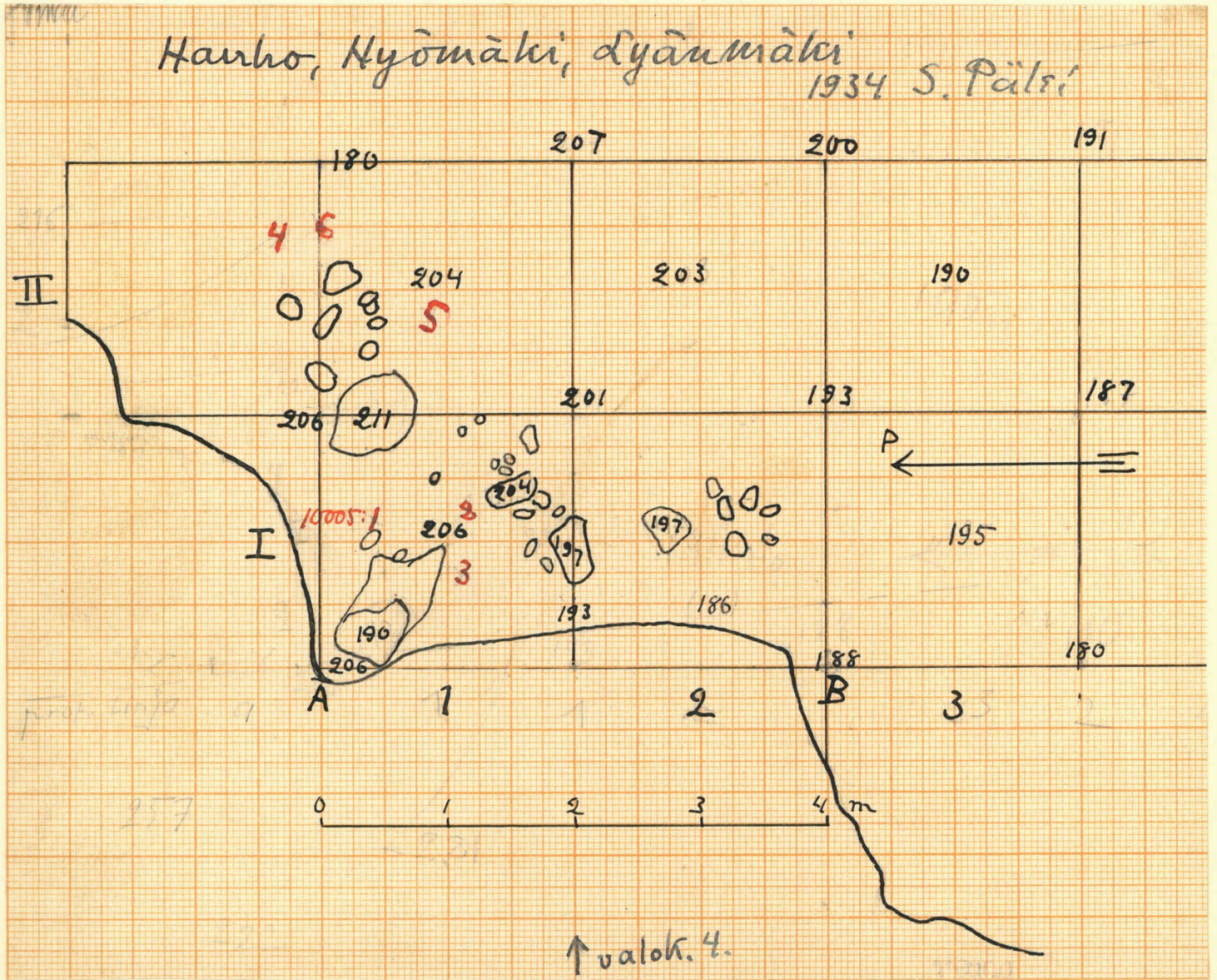
Kartta 1.

Hanko, Hyönäki, Läänmäki.
1934 S. Pätri.



Hauho, Nyömäki, Hankalan dyänmäki:
 Kaivaus koillispuolelta kenttäkaivauksista.
 Vrt kartta 1 ja valok. 1-4.

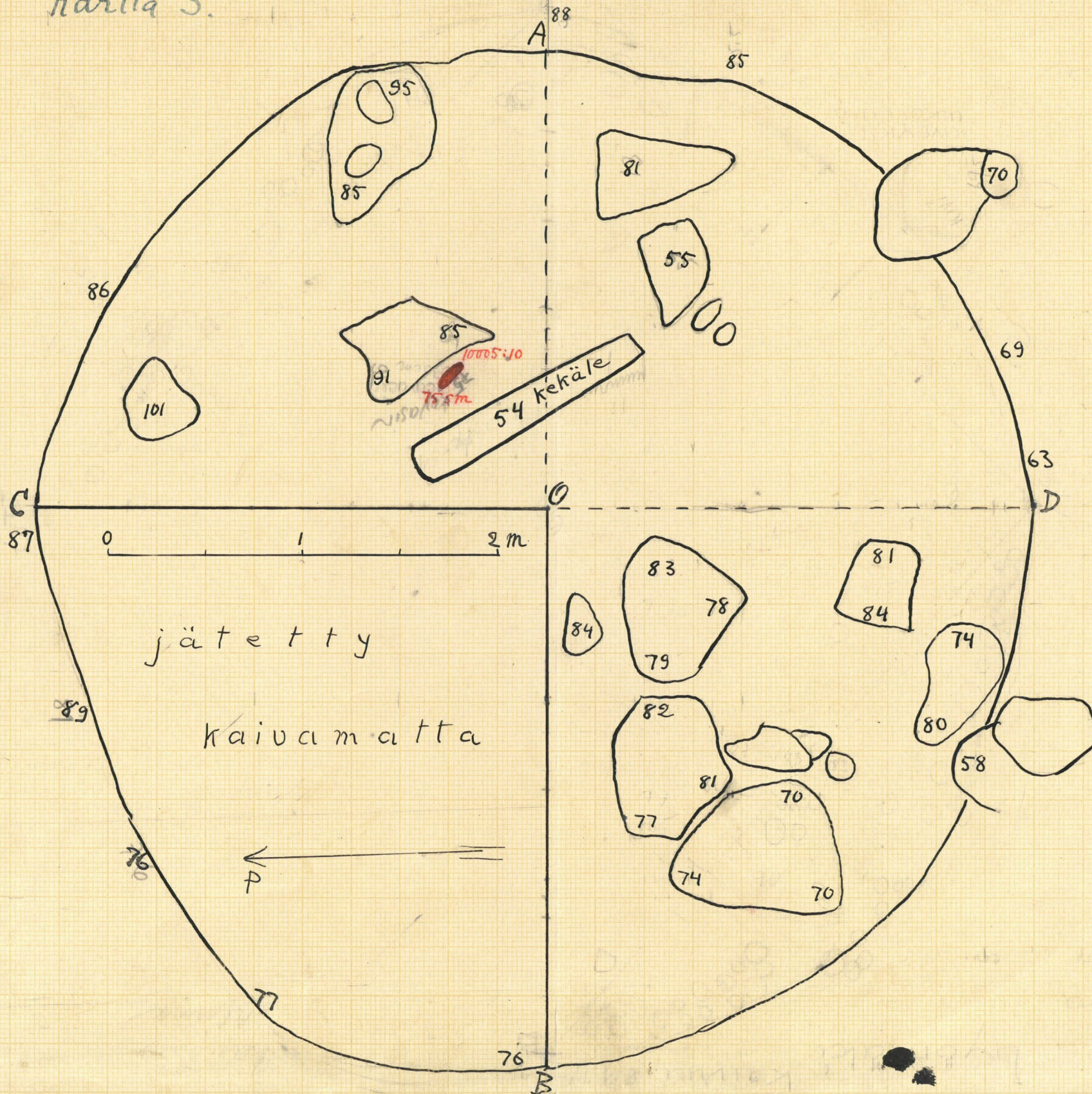
Kartta 2.



Hauho, Nyömäki, dyänmäki 1934 S. P.
 Profiili: A-B kaiv. länsireunasta, vrt valok. 4.

Hauho, Hyönämäki, Länämäki
kumpu 1, kaiv. 1934 S.P.

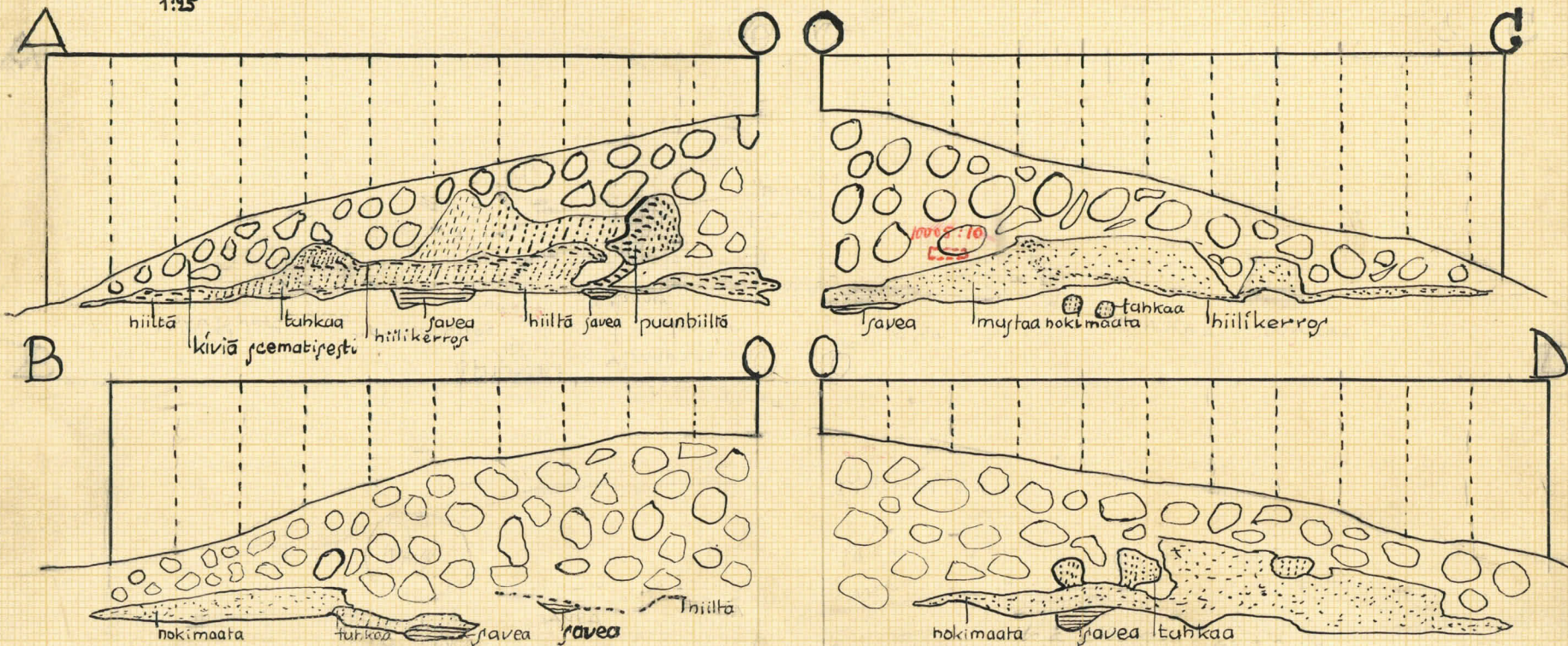
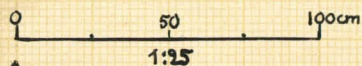
Kartta 3.



Kartta 4.

HAUMO, Lyömäki kaiv. IX 1934

Kumpuhaudan profiilit viivoilla OA, OB, OC ja OD
piirt. J. Voionmaa

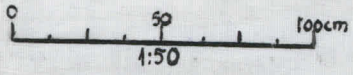


HAUHO, Hyömäki, Lyanmäki

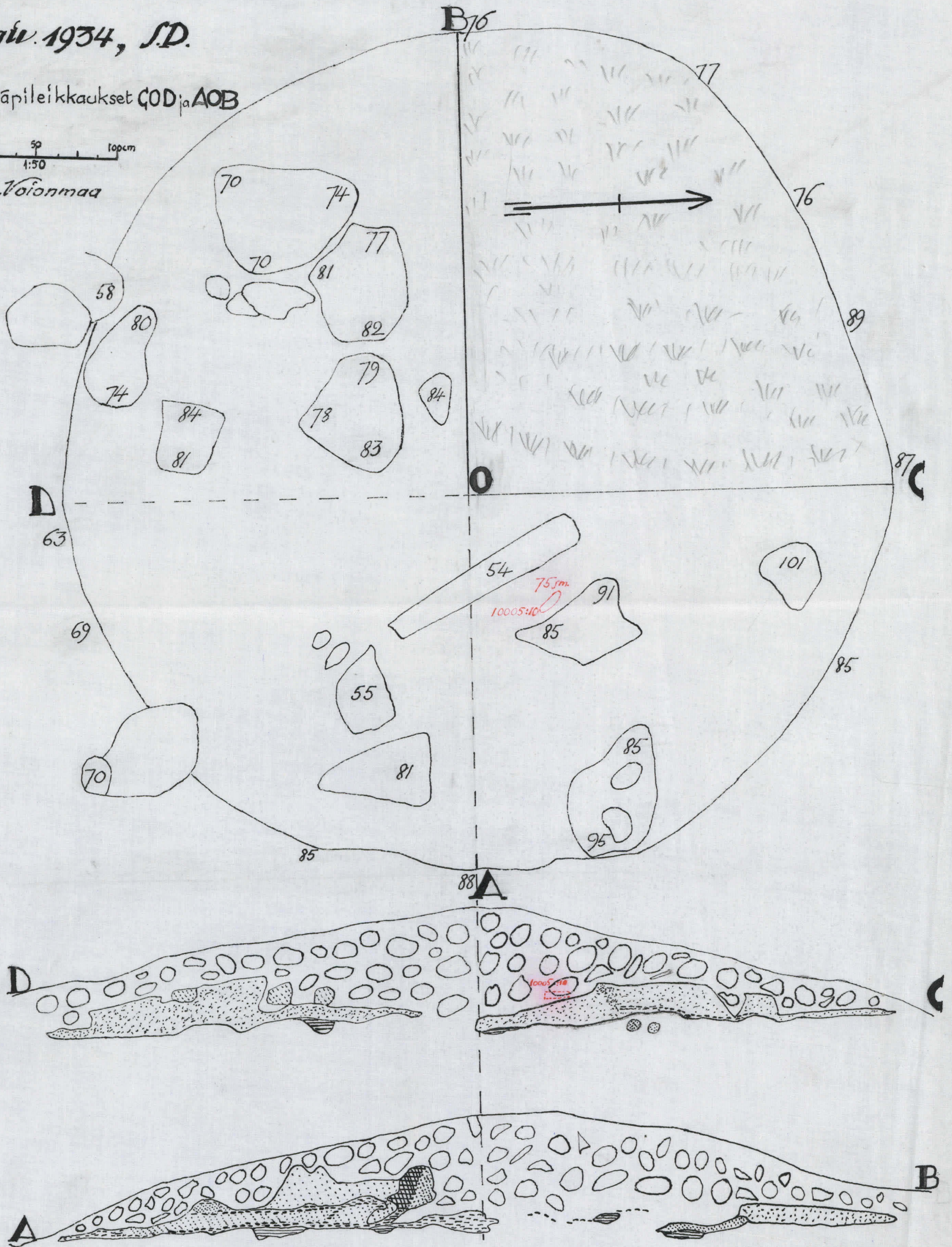
Kartta 5.

kaiv. 1934, S.D.

kumpu 1 ja läpileikkaukset C0D ja AOB



piirsi J. Voionmaa



Hauho, Hyönmäki
Lyänmäki 1934

S.P.

9919



1. Lyänmäki, ensimmäisen
kaiiv. 1934 lounaasta, kum-
mun 1 läheltä (vt kartta 1).

9920



2. Lyänmäen ensimmäinen kaiiv.
jotenkin etelästä (Kartta 1).
Takana Alvetulla ja ison kumusen
kohdalla Ademiuksen palsta
(Hackman 1912).

9922



3. Lyänmäki: ensimmäinen kaiiv. -34.
luoteesta, maantien takaa.
(vt k. 1).

9924



4. Lyänmäen ensimmäisen
kaiiv. reuna lännestä. Löytö
9294: 4 tullut vasemmalla
mäkyvien kivien vaiheilla.
(Vt kartat 1 & 2).

Hanko, Hyönäki
Länmäki 1934

S. P.

9925



5. Länmäen kumpu 1
ennen kaivamista, etelästä.
Takana Alvetulan kylä ja
vasemmalla ison kumosen ta-
kana Hackmanin kaivo. 1912
J. Adeniuksen palstalla. - Vrt
valok. 2 ja kartta 1. 9927



6. Länmäen kumpu 1, lounaasta.
Tässä sekt. B0D. Takana
Alvetula. - Vrt valok 2 & 5
ja kartta 1.

9928



7. Kumpun 1 sektori A00
koillisesta. Turve poistettu.

Hanko, Hyönäki,
Länmäki 1934

S.P.

9929



8. Länmäen kumpu 1, lou:
naasta. Edessä sektori BOC
kaiwettuna. Yliopp. J. Voionmaa
kaiwetuissa sektoreissa AOC.
Vas. prof. V. Voionmaa kaiwamat:
ta jätetyn sekt. BOC reunalla.

9931



9. Kumpun 1 leikkaukseen BO.
(Vrt. valok. 8).

9932



10. Kumpun 1 leikk. AO.
(Vrt kartta 4).

Hauho, Hyömäki,
Länsmäki: 1934.
S.P.

9926



11. Länsmäen kumpu I,
lounaasta. Pikk. ensimmäinen
kaivans. Takana Alvetula.
(Vrt valok. 2, 5, 6, 12).

9921



12. Länsmäki, ensimmäi-
sen kaivans etelästä.

9933



13. Kaivaja Eino Kukko
tyttäreineen ("kukkopilli").

Hanko, Alvetula,
1934, S.P.

9934



14. Pyykkipatoja kivihieillä
Alvetulan rannassa.

9935



15. Pellavaliko. Alvetula.

9936



16. Alvetulan rantaa.

Filmit n:o 9934-6 jätetty kansat. osastolle 21.1.46.

Hanko 1934

S. P.

9937



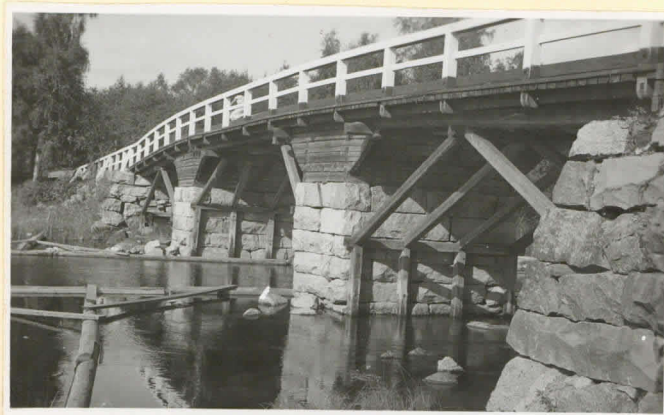
17. Maantieeltä Ison Roineveden ja Hankonselän välissä. Valok. lounaasta Hankonselän puolelta.

9938



18. Sama silta, kirkonkylän puolelta.

9939



19. Sama Roineveden - Hankonselän silta. Kir: konkylän puoleiselta rannalta.

Hanko 1934. S. P.

9940



20. Näköala Alvetulan sillalta Ilmoilanselälle päin.

9941



21. Näköala Hankon kirkonkylästä Hanhonselälle.

9942



22. Hankon kirkonkylää. Oikealla postit. Talcana pappila. Vasell. kirkolta.