

MUSEOVIRASTO
RAKENNUSHISTORIAN OSASTO
10.01.1974

Inre

MERIKASARMI
RAKENNUSHISTORIALLINEN
SELVITYS II

Inventoinnit, kunnat, Helsinki

MUSEOVIRASTO/ RAKENNUSHISTORIAN OSASTO
Työselostus

Tutkija

J.Sinisalo

Aika

18.10.1973

Paikkakunta

Helsinki

Kaup.osa/ Kylä

VII

Kortteli/ Tila

308

Tontti

Osoite

Merikasarmi

Tutkimuksen laatu

Rakennushistoriallinen selvitys II

Työselostus

rak.hist. selvitys 41 s.

Piirrokset

11 piirustusta

Valokuvat

Muuta

Merikasarmin rakennushistoriallinen selvitys II on itse asiassa laajennettu laitos I selvityksestä, jonka muodostamaan runkoon täydennykset ja tarkennukset on lisätty.

Molemmat selvitykset on tehty museoviraston rakennushistorian osastossa rakennushallituksen pyynnöstä pääasiassa Merikasarmin alueen käyttösuunnitelmaa varten.

Selvitykset on rakennushistorian osastossa tehnyt (syksyllä 1973) tutkimusapulainen Jarkko Sinisalo.

SISÄLLYSLUETTELO

	sivu
1. TEHTÄVÄNRAJAUS JA HISTORIALLINEN TAUSTA	2
1.1 Selvityksen piiriin kuuluvat rakennukset	2
1.2 Merikasarmin alueen vaihteita	3
2. MERIKASARMIN ALUEEN HAHMOTTUMINEN	4
2.1 Nykytilanne	5
2.2 Suojelu- ja entistämishjelma	6
3. MATRUUSIKASARMI	6
3.1 Rakentaminen ja historia	6
3.2 Alkuperäinen asu	7
3.3 Muutokset ja nykyasu	8
3.4 Suojelu- ja entistämishjelma	11
4. KEITTIÖSIIVET	13
4.1 Rakentaminen	13
4.2 Alkuperäinen asu	13
4.3 Muutokset ja nykyasu	14
4.4 Suojelu- ja entistämishjelma	19
5. MUURIT JA PORTTIAUKOT	20
5.1 Rakentaminen	20
5.2 Alkuperäinen asu	20
5.3 Muutokset ja nykyasu	21
5.4 Suojelu- ja entistämishjelma	21
6. UPSEERIKASARMI	22
6.1 Rakentaminen	22
6.2 Historiaa	22
6.3 Alkuperäinen asu	23
6.4 Muutoksia ja nykyasu	24
6.5 Suojelu- ja entistämishjelma	25
7. MERIKASARMIN POHJOINEN SIVUSTA	27
7.1 Taustaa	27
7.2 Suojelu- ja entistämishjelma	28
8. SAIRAALA	29
8.1 Rakentaminen	29
8.2 Historiaa	29
8.3 Alkuperäinen asu	29
8.4 Muutoksia ja nykyasu	31
8.5 Suojelu- ja entistämishjelma	33
9. LÄNTISEN MAKASIININ LÄNSISEINÄSSÄ OLEVA PORTTI	
9.1 Taustaa	35
9.2 Suojelu- ja entistämishjelma	36
10. PIHA-ALUEISTA	36
10.1 Puusto	36
10.2 Kiveykset	36

Liitteitä:
Luettelo Merikasarmin alueen rakennuksista

1. TEHTÄVÄNRAJAUS JA HISTORIAALLINEN TAUSTA

1.1 Selvityksen piiriin kuuluvat rakennukset

Selvityksessä rajoitutaan niihin rakennuksiin, joita käyttösuunnitelma tässä vaiheessa koskee.

Rakennuksista käytetään seuraavia nimityksiä.

Koko kasarmialuetta kutsutaan vakiintuneella MERIKASARMI-nimellä. Alueen keskellä olevaa kenttää on luontevinta nimitellä MERIKASARMIN PIHAKSI.

MATRUUSIKASARMI ja siihen liittyvät KEITTIÖSIIVET

(Valmetin aluekartassa no 32)

Kasarmille tässä annettu nimi ei historiallisten tietojen valossa ole oikeampi kuin muutkaan siitä käytetyt nimet (suuri kasarmi, sotilaskasarmi jne.), mutta lienee vaihtoehtoista kuitenkin käyttökelpoisin ja Merikasarmin luonnetta parhaiten ilmentävä. Keittiösiipiä nimitetään selvyuden vuoksi pääilmansuuntien mukaan (LÄNTINEN KEITTIÖSIIPI JA ITÄINEN KEITTIÖSIIPI).

UPSEERIKASARMI

(Valmetin aluekartassa no 21)

Nimi on historiallisesti perusteltu ja looginen kasarmikokonaisuutta ajatellen.

SAIRAALA

(Valmetin aluekartassa no 73)

Nimen perustelut ovat historialliset.

Merikasarmin pihaa rajanneet 1700-luvulla rakennetut makasiinit (itäinen makasiini ja läntinen makasiini) ovat nykyään hävinneet. Merikasarmin pihan länsipuolella sijaitsevan konttori- ja varastorakennuksen (Valmetin aluekartassa no 47) sisällä on tosin säilynyt paikalla sijainneen makasiinin seinämuuria ja siinä oleva portti. Muuria nimitetään selvityksessä LÄNTISEN MAKASIININ LÄNSISEINÄKSI.

1.2 Merikasarmien alueen vaihteita

Merikasarmia alettiin rakentaa 1817 Katajanokan vanhan tykistöpihan alueelle lieventämään kaupungin porvaristolle raskaaksi muodostunutta sotaväen majoittamisvelvollisuutta.

Koko 1820-luvun oli Merikasarmi venäläisen sotaväen hallussa. Vuonna 1828 sen historia oli päättyä, kun keisari määräsi siihen sijoitettavaksi työ- ja ojennuslaitoksen (Engel teki piirustukset suunnitelman toteuttamiseksi). Keisarin käskyä ei kuitenkaan täytetty ja kasarmi pysyi sotilaskäytössä.

Vuonna 1823 Merikasarmiin sijoitettiin I Suomalainen Meriekipaasi, joka perustamisestaan (1830) lähtien oli ollut majoitettuna ahtaasti Viaporin linnoitukseen. Meriekipaasin hallussa Merikasarmi pysyi kokonaan 1800-luvun puoliväliin asti. Vuonna 1856 supistettiin alunperin 1000 miestä käsittäneen ekipaasin mieslukua puolella, ja vuonna 1862 siitä muodotettiin vain noin sadan miehen suuruinen Kaaderiekipaasi.

Kaaderiekipaasi tarvitsi käyttöönsä vain osan Merikasarmien rakennuksista (sairaalan ja pääosan upseerikasarmista). Kasarmien muut rakennukset olivat jo Krimin sodan aikana Katajanokalle osittain siirtyneen Viaporin sotatasaman sekä eräiden muiden venäläisten viranomaisten käytössä.

Kaaderiekipaasin lakkauttamisen (1880) jälkeen oli sen käytössä olleisiin rakennuksiin väliaikaisesti majoitettuna (1881-1882) Uudenmaan tarkk'ampujapataljoona. Vuonna 1884 Senaatti luovutti hallinnassaan olleen sairaalan ja upseerikasarmien luotsi- ja majakkalaitokselle huolimatta venäläisten viranomaisten sinnikkäistä pyrkimyksistä saada kyseiset rakennukset omaan käyttöönsä. Venäläisten viranomaisten käyttöön rakennukset tulivat vasta 1890-luvun puolivälissä.

Kenties värikkäintä vaihetta Merikasarmien historiassa edustavat kuluvan vuosisadan ensimmäiset kaksi vuosikymmentä. Viaporin kapina (1906) heijastui voimakkaana Merikasarmiin sijoitettujen venäläisten matruusien keskuudessa. Ensimmäisen maailmansodan vuosina olivat Merikasarmia ja sen edustalla ollutta sotatasamaa tukikohtanaan pitäneet venäläiset

laivastoyksiköt näkyvimpiä muistutuksia Euroopassa riehuneesta suursodasta.

Puolustusvoimien siirryttyä alueelle (1918) säilytti Merikasarmi sotilaallisen luonteensa. Merikasarmiin sijoitettiin useita pääasiassa merivoimiin kuuluvia yksiköitä, joista tärkeimpiä lienevät Helsingin sotasatama (vuodesta 1933 Helsingin laivastoasema) sekä merivoimien esikunta, joka yhä on alueella.

Valmetin haltuun Merikasarmi siirtyi 1960-luvun loppuun mennessä.

2. MERIKASARMIN ALUEEN HAHMOTTUMINEN

Alueen keskeisenä kaavallisena elementtinä 1700-luvun jälkipuoliskolta 1800-luvun loppuun oli suorakulmainen rakennusten rajaama piha.

A. Wijnbladhin ja N.Cedergrenin allekirjoittamassa asemapiirustuksessa (todennäköisesti vuodelta 1776) on nykyisen Merikasarmien paikalle sijoitettu tykkistöpiha sitä reunustavine rakennuksineen. Tätä suunnitelmaa alettiin toteuttaa vuonna 1778. Rakennustyöt keskeytyivät 1784, jolloin suunnitelmasta oli ehditty toteuttaa ainoastaan suunnitellun tykkistöpihan itä- ja länsilaitaa reunustavat yksikerroksiset makasiinit.

Ehrenströmin ensimmäisessä Helsingin asemakaavassa (1812) on Katajanokalle suunnitellun tykkipiikan paikalle sijoitettu kasarmikompleksi. Se koostui neljästä suorakulmaisesta pihaa rajaavasta kasarmirakennuksesta.

Vuonna 1816 keisarin myötävaikutuksella alkoi Katajanokan kasarmihanke konkretisoitua. Helsingin uudelleenrakennuskomitea teki suunnitelman vuoden 1812 asemakaavassa hahmotetun tilanteen toteuttamiseksi: rakennuspiirustukset teki uudelleenrakennuskomitean arkkitehti C.L. Engel. Tilanne kuitenkin

kin muuttui: Engeliltä pyydettiin ainoastaan pohjoissivulle aiotun kasarmin kustannusarvio. Muuttuneessa tilanteessa Engel joutui tarkemmin tutkimaan olosuhteita Katajanokan kärjessä ja varsinkin siellä olleiden makasiinien mahdollista hyväksikäyttöä. On säilynyt Engelin todennäköisesti vuonna 1816 tekemä luonnos, jossa on hahmotettu Merikasarmin suhteen lähes koko 1800-luvun vallinnut tilanne: pohjoissivun kasarmi, itä- ja länsisivua rajaavat 1700-luvun lopulla rakennetut makasiinit sekä Engelin pihan eteläsivulle sijoittama mahdollinen uudisrakennus (se on luonnoksessa sijoitettu myöhempää sairaalarakennusta hieman etelämmäksi). Pihan sulkemiseksi on rakennukset yhdistetty toisiinsa muurein.

Kolmikerroksinen matruusikasarmi (Engelin vuoden 1816 suunnitelman pohjoinen kasarmi) valmistui vuonna 1820. Vuonna 1825 Engel teki suunnitelman, jossa upseerikasarmit, keittiösiivet ja muurit portteineen sijaitsevat Merikasarmin pihan pohjoispuolella. Tässä suunnitelmassa Engel oli ottanut huomioon jo vallinneen tilanteen (matruusikasarmien ja 1700-luvun makasiinit) sekä Merikasarmin pohjoisen julkisivun keskeisen aseman kaupunkikuvassa. Keittiösiivet ja muurit keskellä olevine portteineen rakennettiin 1820-luvun lopulla, läntinen upseerikasarmi valmistui 1836 (itäistä upseerikasarmia ei rakennettu) ja sairaalarakennus valmistui Merikasarmin pihan eteläpuolelle vuonna 1838. (vertaa liite II)

Myöhempien 1800-luvulla suunniteltujen tai rakennettujen uudisrakennusten sijaintipaikkaa valittaessa oltiin uskollisia Engelin ratkaisuille.

2.1 Nykytilanne

Nykyisin on Merikasarmin piha suuresti muuttunut verrattaessa sitä 1800-luvulla vallinneeseen tilanteeseen. Pihan itälaidassa sijainnut rakennus on purettu ja itäsivua rajaa nyt levyhalli (Valmetin aluekartassa no 110a). Myös läntinen makasiini on hävinnyt. Sen tilalla kohoava konttori- ja varastorakennuksen (Valmetin aluekartassa no 47) sisällä on tosin säilynyt osa makasiinin kiviseinää ja siinä oleva portti. Lisäksi on viimeksi mainitun rakennuksen itäpuolelle rakennettu matala varastorakennus (Valmetin aluekartassa no 49).

2.2 Suojelu- ja entistämishjelma

Jo 1700-luvun lopulta peräisin olevan Merikasarmin pihan mitasuhteiden ja muodon palauttamisen tulisi tapahtua seuraavin periaattein.

Lähtökohtana on Valmetin aluekarttaan merkittyjen rakennusten no 47, 49, 110a, 110b ja vielä mahdollisesti rakennuksen no 60 purkaminen sekä uudisrakennusten rakentaminen Merikasarmin pihan itä- ja länsilaidalle.

Merikasarmin pihan itä- ja länsilaidalle tulevien uudisrakennusten pihanpuoleisten sivujen tulee sijaita suurin piirtein samalla kohdalla kuin aiempien makasiinien pihanpuoleiset sivut. Pituussuunnassa sijainti määräytyy siten, että uudisrakennusten pohjoissivu ei saa ulottua pitemmälle kuin esimerkiksi rakennuksen no 47 pohjoissivu, ja eteläsuunnassa on äärimmäisenä rajana sairaalarakennuksen pohjoisfasadi. Uudisrakennusten leveyden suhteen pidetään suotavana, että leveys vastaisi mahdollisimman paljon esimerkiksi itse matruusikasarmin leveyttä.

Uudisrakennusten korkeus tulee suhteuttaa sairaalarakennuksen korkeuteen siten, ettei se ainakaan ylitä sitä.

(Merikasarmin pihan alkuperäinen luonne selviää pääpiirteisään II liitteestä).

3. MATRUUSIKASARMI

3.1 Rakentaminen ja historia

Kasarmin piirustukset valmistuivat Engelin toimesta vuonna 1816. Varsinaisiin rakennustöihin ryhdyttiin seuraavana vuonna. Vaikeiksi osoittautuneet perustustyöt saatiin päätökseen vasta vuonna 1818 ja rakennus valmistui hieman suunniteltua myöhemmin vuonna 1820.

Valmistumisensa jälkeen rakennus luovutettiin (1821) venäläisen sotaväen käyttöön ja insinöörikomennuskunnan valvontaan. Vuodesta 1832 aina 1850-luvun lopulle rakennus oli I Suomalaisen Meriekipääsin kasarmina ja sen jälkeen venäläisten hallinnassa vuoteen 1917 saakka.

Puolustusvoimien hallussa rakennus oli pääosan kuluva vuosisataa, kunnes 1960-luvun lopulla siirtyi Valmetin käyttöön konttori- ja varastorakennukseksi.

3.2 Alkuperäinen asu

Kolmikerroksisessa tiilikasarmissa on matalahko aumattu satulakatto. Kasarmin pitkien sivujen keskellä on risaliitti, jonka päällä on porrastettu attika. Sokkeliosa on pohjoispuolella muiden kerrosten korkuinen. Siinä on kahdeksan kookasta, suorakulmaista oviaukkoa.

Ensimmäisessä kerroksessa on viisi ulko-ovea rakennuksen eteläsivulla. Ikkuna-aukot kiertävät rakennusta kolmessa rivissä. Äärimmäisenä eteläsivun molemmissa päissä sekä päädyissä on valeikkunat (kaikissa kerroksissa). Seiniä jäsentävät vaakalistat. Ensimmäisen kerroksen seinäpinta on rustikoitu.

Rakennuksen kummassakin päässä on porrashuone. Portaat kiertävät rakennuksen läpi ulottuvaa kapeaa kuilua. Kerrosten kohdalla ja niiden puolivälissä ovat lepotasot. Läntinen portaikko ulottuu sokkelikerrokseen. Ensimmäisessä kerroksessa porrashuoneista johtaa portaikko keittiösiipeen.

Ensimmäisessä kerroksessa on viisi poikkisuuntaista käytävää, joihin kaikkiin avautuu ulko-ovi eteläpuolelta mutta ei pohjoisesta. Kolmesta keskimmäisestä käytävästä ei ole pääsyä ylempiin kerroksiin. Kerroksen keskellä pitkittäin kulkeva sydänmuuri ja väliseinät jakavat ensimmäisen kerroksen yhteensä kahteenkymmeneen huoneeseen.

Molemmat miehistökerrokset (toinen ja kolmas kerros) ovat pohjakaavaltaan samanlaiset. Päättilana on suuri sali, jonka jakaa pituussuunnassa kahtia kaariseinä (yhteensä 21 kaari-

aukkoa). Salien lisäksi on näissä kerroksissa porrashuoneiden vieressä niiden suuruiset huonetilat.

Sokkeliosan käyttötilat sijaitsevat rakennuksen länsiosassa. Tilat ovat kauttaaltaan holvatut. Sokkeliosassa on alkuaan ollut maalattia.

3.3 Muutoksia ja nykyasu

Matruusikasarin ulkoasu on pääosiltaan säilynyt suuremmitta muutoksitta. Todennäköisesti vuosisadanvaihteen aikoihin (ennen vuotta 1909) muutettiin venäläisten toimesta kolmannen kerroksen puolipyöreät ikkunat suorakulmaisiksi. Kasarin ulkoarkkitehtuuri menetti tässä muutoksessa merkittävän erikoispiirteen ja samalla paljon alkuperäisestä vaikuttavuudestaan. Ulkoasuun on myös vaikuttanut tornin rakentaminen matruusikasarin katolle. Tämä tapahtui todennäköisesti venäläisten toimesta samoihin aikoihin kuin kolmannen kerroksen ikkunoiden muuttaminen. Rakennuksen eteläfasadissa keskellä olleet ovet ja oviaukot palautettiin muutamia vuosia sitten alkuperäiseen, Engelin aikaiseen asuun.

Sisätiloissa tapahtuneista muutoksista on säilynyt niukasti tietoja. Alkuperäistä kiinteää sisustusta ei ole säilynyt. Nykyiset ovet (ja ikkunat) ovat lähes poikkeuksetta puolustusvoimien ajoilta. Nykytilanteessa on ensimmäinen kerros menettänyt kokonaan alkuperäisen luonteensa, kun sen sijaan toinen ja kolmas kerros ovat perusosiltaan entisessä asussa. Tämä johtuu varmasti siitä, että näiden kerrosten pohjakaava on antanut suuret mahdollisuudet väliseinin tapahtuneisiin huonejärjestelyihin ilman alkuperäisiin rakenteisiin kohdistuneita toimenpiteitä.

Sokkelikerros mahtavine holvituloineen on pääpiirteissään säilynyt lukuunottamatta eräitä kaariaukkojen sulkemisia ja väliseinien rakentamisia.

E n s i m m ä i n e n k e r r o s

Nykytilanteessa kerroksen pohjakaava on täysin muuttunut. Keskeimmät kolme käytävää on katkaistu pitkittäismuurin kohdal-

la. Pitkittäismuurin pohjoispuoliset tilat ovat perusteellisesti muuttuneet: muurin viereen on järjestetty kerroksen päästä päähän ulottuva käytävä, jonka pohjoispuolella on sekundäärisiä huone- ja hallitiloja. Pitkittäismuurin eteläpuolella on säännöllisiä huonetiloja, joista muutamat ovat suurin piirtein alkuperäistilanteen mukaisia. Suureksi osaksi alkuperäisen asunsa ovat säilyttäneet vain molemmat porrashuoneet. Kerroksen pituussuunnassa kahtia jakava muuri oli alunperin puhkaistu vain käytävien kohdalla. Nykytilanteessa vain porrashuoneiden pohjoissivulla olevat aukot ovat alkuperäisellä paikalla. Pitkittäismuurin kaikki muut aukot ovat sen sijaan myöhempiä.

Eteläsivun viisi oviaukkoa ovat nykytilanteessa alkuperäisillä paikoilla. Kolme keskimmäistä aukkoa on ajoittain ollut suljettuna. Puolustusvoimien aikana pohjakaavallisten muutostöiden yhteydessä suljettiin kaikki kolme oviaukkoa, jotka kuitenkin Valmetin aikana avattiin (1969) uudelleen alkuperäisen tilanteen mukaisiksi.

T o i n e n k e r r o s

Koko 1800-luvun ajan toisen kerroksen pohjakaava säilytti olennaiset piirteensä. Ainoa, ehkä tarkoituksenmukaisuuden sanelema muutos Engelin ratkaisuun oli salin jakaminen yhdellä tai useammalla poikkisuuntaisella (puisella) väliseinällä. Muutoksia aiheutti myös siipirakennusten rakentaminen matruusikasarmen molemmin puolin.

Näkyvimmit ja yhä vaikuttavat muutokset tapahtuivat puolustusvoimien ja viime vaiheessa Valmetin kaudella. Loppujen lopuksi nämä muutokset eivät aiheuttaneet alkuperäisen pohjakaavan muuttumista, vaan niiden tarkoituksena oli viime kädessä varsinkin salin jakaminen pienempiin, joustavampiin osiin (tähän Engelin pohjakaavaratkaisu antoikin hyvät mahdollisuudet).

Nykytilanteessa sali on järjestetty kahdeksi pitkittäisen käytävän toisistaan erottamaksi puoliskoksi, jotka puolestaan on jaettu sekundaaristen seinärakenteiden avulla pienemmiksi tiloiksi. Tämä on merkinnyt koko kerroksen alkuperäisen luonteen täydellistä muuttumista. Salia alunperin jakanut kaariseinä on yhä jäljellä (kaariaukoista monet suljettu ja muutamat kaivennettu oviaukoiksi). Porrashuoneista saliin johtanut oviaukko on suljettu (tämä johtuu kerroksen liikenteen ohjaamisesta kerroksen halki kulkevaan käytävään). Porrashuoneiden pohjoispuoleisten huoneiden salin puoleisen seinän eteläosa on purettu.

K o l m a s k e r r o s

Kolmannen kerroksen pohjakaava oli alunperin identtinen toisen kerroksen pohjakaavan kanssa. Myös tapahtuneet muutokset ja nykyinen tilanne on molemmissa kerroksissa hyvin samankaltainen.

S o k k e l i k e r r o s

Nykyisin varastokäytössä oleva sokkelikerros on säilynyt pääosin alkuperäisen tilanteen mukaisena. Tiiliholvit tukipilastereineen ovat kokonaisuudessaan jäljellä. Myös sokkelikerroksen jakaantuminen neljään osastoon (huone 001 ja porrashuone, huone 002A + 002B, huone 003A + 003B, huoneet 004 ja 005) on niin ikään yhä havaittavissa. Sokkelikerroksen pohjoiseen avautuvat suuret suorakulmaiset aukot ovat kaikki jäljellä, tosin joitakin on myöhemmin pienennetty alkuperäisten aukonsivujen kuitenkaan tuhoutumatta. Itse ovet ovat myöhäisiä. Tapahtuneisiin suurempiin muutoksiin on liitettävä vielä sokkelikerroksen porrashuoneen sulkeminen sokkelikerroksen puolelta. Porrashuone lienee kuitenkin keskeisiltä osiltaan jäljellä.

Enimmät muutokset ovatkin koskeneet vain huoneita 003A sekä 003B. Näistä tiloista on väliseinin erotettu pienempiä tiloja alkuperäisen tilanteen varsinaisesti muuttumatta. Huoneen 002A lännen puoleinen oviaukko on myöhäinen.

I t ä i n e n p o r t a i k k o

Itäinen portaikko koostuu viidestä porrassyöksystä sekä viidestä kerros- ja lepotasosta. Portaikon keskellä on kapea porraskuilu. Rakennuksen pituussuunnassa nousevissa porrassyöksyissä on 12 graniittiaskelmaa, joista osan muodostaa yksi kivi osan kaksi kiveä. Jälkimmäisten askelmien osittain betonilla tukitut saumat eivät sijaitse symmetrisesti. Askelmien astinpinta on 1920-luvun puolivälissä hakattu karkeaksi ylintä porrassyöksyä lukuunottamatta. Karkeaksi on hakattu tosin vain noin puolet astinpinnan koko alasta. Neljän ylimmän porrassyöksyn alimman askelman porraskuilun puoleinen kulma on pyörästetty.

Kerros- ja lepotasot ovat alunperin olleet todennäköisesti kalkkivilaatoilla päällystetyt mutta kulumisen takia myöhemmin korvattu marmorimassalla. Porrassyöksyjä ja tasanteita kattavat leveiden vyökaarten rajaamat alkuperäiset ristiholvit. Ylintä porrassyöksyä ja porraskuilua kattaa myöhäisempi kiskoholvi, joka lienee matruusikasarmen välipohjien muuttamisen aikainen.

Ensimmäisen kerrostason eteläseinässä on alkuperäinen oviaukko, jonka edessä Merikasarmen pihan puolella on kolmesta graniittiaskelmasta koostuva porras. Alunperin sisäänkäynti jatkui käytävänä ohi portaikon rakennuksen pohjoisseinään saakka. Nyt käytävä on katkaistu porrashuoneen pohjoisseinän tasossa ja paikalla on oviaukko (tämä lienee tapahtunut hieman ennen 1870-luvun alkua). Länsiseinän alkuperäinen oviaukko on umpeenmuurattu. Ensimmäisen kerrostason itäpuolella toiseen kerrokseen johtavan porrassyöksyn alla oli portaikko keittiösiiven käytävä-rakennukseen. Nykyisin tämä portaikko on umpeenmuurattu matruusikasarmen puolella porrashuoneen lattian tasossa.

Alimman porrassyöksyn kohdalla on alkuperäinen ikkuna-aukko. Sen sijaan ensimmäisen lepotason itäseinässä ollut ikkuna-aukko suljettiin jo 1820-luvun lopulla keittiösiiven rakentamisen yhteydessä. Tämän aukon pohjoispuolelle avattiin myöhemmin oviaukko siipirakennukseen. Oviaukon kohdalla matruu-

sikasarmin puolella on kaksi betoniaskelmaa.

Toisen kerrostason pohjoisseinässä on todennäköisesti alkuperäisellä paikalla oviaukko. Kolmannen porrassyöksen kohdalla on alkuperäistilanteen mukainen ikkuna-aukko. Toisen lepotason nykytilanne vastaa täysin ensimmäisen lepotason nykyistä tilannetta.

Kolmannen kerrostason pohjoisseinässä on oviaukko, joka lieinee alkuperäisellä paikalla. Ylimmän porrassyöksen kohdalla on alkuperäinen ikkuna-aukko. Tämä porrassyökse nousee ulkolakolle, ja heti ylimmän askelman kohdalla on oviaukko. Porrassyöksen kattava kiskoholvi osuu melkein oviaukon yläreunaan.

L ä n t i n e n p o r t a i k k o

Tapahtuneet muutokset ja nykytilanne ovat suurinpiirtein samanlaiset kuin itäisen portaikon kohdalla.

Porrassyöksyissä on 13, 12 ja useimmiten 11 askelmaa. Alimman ja ylimmän porrassyöksen askelmissa on yksi kivi ja suurin osa muista askelmista koostuu kahdesta kivistä. Askelmien astinpinnassa on havaittavissa jälkiä karkeaksi hakkaamisesta. Ensimmäisen porrassyöksen alimman askelman porraskuilun puoleinen kulma on pyöristetty.

Pohjakerroksessa laskeutuu toisen porrassyöksen alapuolelta kymmenen graniittiaskelmaa käsittävä portaikko keittiösiiven käytävärakennukseen. Tämän portaan kuten myös koko portaikon muita porrassyöksiä ja tasanteita kattaa vyökaarten rajaamat ristiholvit. Ylimmän tasanteen ja porraskuilun katto on tosin tasainen. Se lieinee peräisin matruusikasarmin välipohjien muuttamisen ajoilta.

Ikkuna- ja oviaukkojen suhteen tilanne on sama kuin itäisessä portaikossa.

3.4 Suojelu- ja entistämishjelma

Matruusikasarmin ulkoasun entistämisen tärkein toimenpide on kolmannen kerroksen ikkunoiden palauttaminen alkuperäiseen asuun puolipyöreiksi. Puolipyöreiden ikkunoiden käyttö siinä laajuudessa kuin matruusikasarmissa, kuten Nils-Erik Wickberg on korostanut, on ainutlaatuisista maamme arkkitehtuurissa. Ikkunoiden entisöinti olisi merkittävä toimenpide paitsi Merikasarmin myös Suomen uusklassisen arkkitehtuurin kannalta.

Entistävästä linjasta pitäisi kuitenkin poiketa matruusikasarmin itäpäässä olevan tornin osalta. Torni ei sijaintinsa takia häiritse pohjoisen julkisivun yhtenäisyyttä. Se sopeu,

tuu hyvin Merikasarmin alueen alkuperäiseen asemakaavalliseen tilanteeseen. Myös historialliset seikat, kuten tornin toimiminen Suomen laivaston radioasemana, puoltavat tornin säilyttämistä. Tornilla on merkitystä rakennuksen historialliseen käyttöön liittyvänä muistomerkinä. Tornin nykyinen asu ei ylärakenteen osalta ole alkuperäinen.

Ulkoasun entistämisen kannalta keskeinen toimenpide on myös sokkelikerroksen kahdeksan suuren oviaukon entistäminen ja varustaminen alkuperäistilanteen mukaisilla kaksiosaisilla puisilla ovilla.

Ensimmäisen kerroksen sisätilat ovat lähes täysin menettäneet alkuperäisen luonteensa. Vain sydänmuuri on säilytettävä.

Toisen ja kolmannen kerroksen pohjakaavat ovat perusosiltaan jäljellä. Kerrosten keskellä pituussuunnassa kulkevassa seinässä olevat osittain suljetut ja osittain avoimet kaariaukot on säilytettävä. Käyttösuunnitelmasta riippuu miltä osin suljettuja kaariaukkoja on nyt tarkoituksenmukaista avata. Mahdollisesti avattavat aukot on sijoitettava kaariaukkojen keskelle, niin ettei alkuperäinen rakenne tuhoudu. Myöhemmässä vaiheessa tulee harkittavaksi kysymys suljetuksi jäävien kaariaukkojen mahdollisesta korostamisesta seinässä.

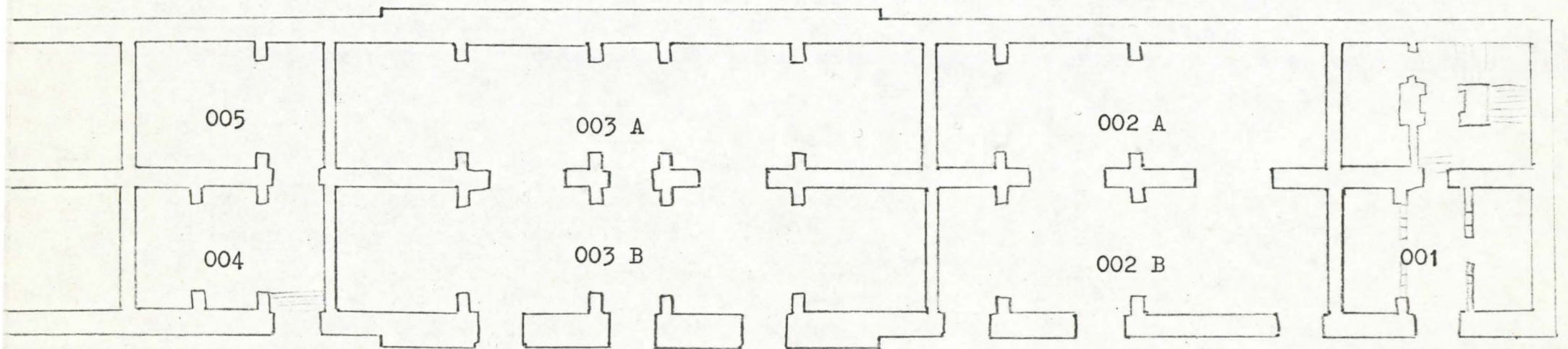
Engelin suunnittelemat portaikot matruusikasarmin molemmissa päissä on säilytettävä holvauksineen ja askelmineen. Läntisen porrashuoneen ensimmäisen kerroksen tasosta keittiösiiven käytävärakennukseen johtava portaikko säilytettävä ja vastaavasti itäisessä portaikossa avattava. Toivottavaa on kaikissa kerroksissa porrashuoneesta miehistösaleihin johtaneiden alkuperäisten oviaukkojen avaaminen.

Sokkelikerroksen alkuperäiset holvatut huonetilat on mahdollisuuksien mukaan entistettävä. Tämä merkitsee varsinkin huoneiden 003A ja 003B palauttamista alkuperäistilanteen mukaiseksi. Keskeistä on myös sokkelikerroksesta ensimmäiseen kerrokseen johtavan portaikon avaaminen ja palauttaminen alkuperäiseen asuun.

MATRUUSIKASARMI

KELLARIKERROS

(pohjakaava perustuu C.L.Engelin piirustukseen vuodelta 1816)



4. KEITTIÖSIIVET

4.1 Rakentaminen

Vuonna 1826 keisari määräsi matruusikasarmien yhteyteen rakennettavaksi kaksi kivistä kasarmia upseereille sekä kaksi kivistä keittiörakennusta. Keittiösiipien rakennustyöt alkoivat vuonna 1826 Engelin tekemien (1825) piirustusten mukaan. Keittiösiivet valmistuivat vuoteen 1828 mennessä.

4.2 Alkuperäinen asu

(Keittiösiipien ulkoseinät käsitelty muurien yhteydessä)

Yksikerroksiset pohjakaavaltaan identtiset keittiösiivet sijaitsevat poikittaisesti matruusikasarmien päissä siten, että niiden eteläsivut ovat samassa linjassa matruusikasarmien eteläsivun kanssa. Pohjoissuunnassa keittiösiivet ulottuvat ohi matruusikasarmien pohjoissivun.

Keittiösiiven keskelle jää pieni suljettu piha, jonka pohjois- ja eteläsivulla on matala pulpettikattoinen keittiörakennus, matruusikasarmien puoleisella sivulla kapea pulpettikattoinen käytävä ja neljännellä sivulla aukoton tiilimuuri.

Käytävään, josta päästään keittiörakennuksiin ja pihalle, on kolme sisäänkäyntiä: matruusikasarmien ensimmäisen kerroksen porrashuoneesta, keittiösiiven matruusikasarmien puoleisen seinän keskivaiheille sijoitetusta aukosta (jonka edessä ramppi) sekä käytävän pohjoispäästä.

Kummassakin keittiösiivessä on neljä keittiötä varastotiloineen. Keittiörakennusten alkuperäisestä ulkoarkkitehtuurista ei ole tarkkoja tietoja: pohjapiirustuksen mukaan niiden pihan puoleisella seinällä on kolme ikkuna-aukkoa ja yksi ovi. Käytävärakennuksen pihanpuoleisella seinällä on keskellä ovi-aukko ja sen molemmiin puolin ikkuna-aukot.

Keittiösiipien huonetiloissa on ainakin pääosin ollut kivilattia. Pihoilla on ollut mukulakiveys.

4.3 Muutokset ja nykyasu

Läntinen keittiösiipi

Eteläinen keittiörakennus on purettu ja sen tilalle on rakennettu kolmikerroksinen matruusikasarmen lisärakennus (todennäköisesti 1910-luvulla). Pihan itälaidalle käytävärakennuksen eteen on rakennettu yksikerroksinen tiilirakennus.

Pohjoinen keittiörakennus on muutettu sellirakennukseksi, joten sen sisätilat ovat täysin muuttuneet. Kaikki alkuperäiset väliseinät on purettu, pohjoisseinään avattu yhteensä viisi pienehköä ikkuna-aukkoa ja eteläseinän alkuperäiset kolme ikkuna-aukkoa ja yksi oviaukko korvattu kolmella ikkuna-aukolla.

Käytävärakennus on sekin suuresti muuttunut. Pihan länsisivulla oleva tiilimuuri on jäljellä, tosin siihen on puhkaistu ikkuna-aukkoja sekä sen keskelle oviaukko.

Kokonaisuutena piha lisärakennuksista ja muutoksista huolimatta on säilyttänyt alkuperäisen suljetun, erillään olevan talouspihan luonteensa.

Itäinen keittiösiipi

Eteläinen keittiörakennus on purettu ja sen tilalle on rakennettu kolmikerroksinen matruusikasarmen lisärakennus (todennäköisesti 1910-luvulla). Pihan länsilaidalle käytävärakennuksen eteen on rakennettu yksikerroksinen tiilirakennus. Itä-sivua rajannut tiilimuuri on purettu kokonaisuudessaan.

Pohjoisen keittiörakennuksen kaikki alkuperäiset väliseinät on purettu. Pohjoisseinään on avattu yhteensä viisi erisuurista aukkoa. Itäseinän molemmissa päissä sijainneet alkuperäiset ikkuna-aukot on sen sijaan suljettu. Keittiöpihan puoleiset ikkuna-aukot sekä oviaukko ovat ainakin alkuperäisellä paikalla.

Käytävärakennuksen suhteen on toimittu poikkeavalla tavalla. Tapahtuneet muutokset ja nykytilanne samoin kuin entistämiseen tähtäävät toimenpidesuositukset on esitetty yksityis-

kohtaisesti kaikilta osiltaan. Syynä tähän on toisaalta käytävärakennuksen suhteellisen hyvin säilynyt ulkoasu sekä melko pienin muutoksin alkuperäiseen asuun palautettava interiööri ja toisaalta pyrkimys tuoda esiin keittiösiivissä ja myös yleensä Merikasarmien rakennuksissa tapahtuneiden muutosten luonne.

Itäisen keittiösiiven käytävärakennus:

Y l e i s t ä

Käytävärakennus on yksikerroksinen ja pulpettikattoinen. Se sijaitsee keittiösiiven länsiosassa sen suuntaisena. Alunperin kaikki liikenne keittiösiiveen (so. keittiörakennuksiin) on kulkenut käytävärakennuksen kautta. Käytävärakennuksessa lienee ollut kivilattia ja puinen välikatto.

Selkeyden saavuttamiseksi on sinänsä yhtenäinen käytävärakennus tässä selvityksessä jaettu kolmeen osaan:

1. käytävärakennuksen pohjoisin osa, joka sijaitsee pohjoisen keittiörakennuksen kohdalla,
2. käytävärakennuksen keskiosa, joka on keittiöpihan kohdalla,
3. käytävärakennuksen eteläisin osa, joka sijaitsee eteläisen keittiörakennuksen kohdalla.

Käytännössä edellä mainittua jakoa markeerasivat alunperin seinäpilasterien kannattamat kaaret.

Käytävärakennus on pääpiirteissään säilynyt paremmin kuin monet muut Merikasarmien rakennuksista. Tämä johtuu suureksi osaksi siitä, että jo sangen varhaisessa vaiheessa (1900-luvun alkupuolella) rakennus menetti alkuperäisen tarkoituksensa - eteläisen keittiörakennuksen kohdalle rakennettuun matruusikasarmien siipirakennukseen pääsi suoraan matruusikasarmien portaikon lepotasolta, ja kulku pohjoiseen keittiörakennukseen tapahtui suuressa määrin keittiöpihan kautta. Varsinaisia alkuperäisiä yksityiskohtia ei ole säilynyt - ovet ja ikkunat ovat todennäköisesti tämän vuosisadan alkupuolelta ja osa Valmetin ajoilta. Puolustusvoimien aikana (ja myös Valmetin aikana) käytävärakennus oli oikeastaan vailla käyttöä.

Käytävärakennuksen nykyasun arviointia haittaa se, ettei esimerkiksi sisustuksesta ole säilynyt tietoja. Sama koskee myös käytävärakennuksen ainoaa ulkosivua - itäfasadia. Engelin piirustuksessa vuodelta 1825 on tähän fasadiin merkitty keskelle oviaukko ja sen molemmille puolille ikkuna-aukko.

Toimenpidesuosituksien lähtökohda
Lähtökohdانا on pidetty käytävärakennuksen palauttamista alkuperäistilanteen mukaiseksi ainakin toiminnallisesti. Myös käytävärakennuksen itäfasadin palauttaminen alkuperäiseen asuun on erityisen merkityksellistä varsinkin itäisen keittiöpihan kokonaisuuden kannalta. Toiminnallisen tilanteen palauttaminen merkitsee käytävärakennuksen avaamista kulkuväyläksi, jolloin mahdollisimman tarkoituksenmukaisesti yhdistyvät matruusikasarmi, sen siipirakennus ja koko itäinen keittiösiipi.

Itäisen keittiösiiven käytävärakennuksen

pohjoisosa

Alunperin on käytävärakennuksen pohjoisosaan ollut kaksi sisäänkäyntiä: itäseinän eteläpäässä (keittiörakennukseen) sekä maanpinnan tasossa käytävän pohjoispäässä. Etelässä käytäväosuutta rajasi kaariaukko. Käytäväosuuden keskellä on pohjoiseen laskeutuvat portaat.

Pohjoinen oviaukko muurattiin umpeen 1860-luvun alussa ja vastaavasti länsiseinän pohjoispäähän (maanpinnan tasoon) avattiin uusi oviaukko. 1870-luvun alkuun mennessä käytäväosuuden pohjoisin osa erotettiin muusta käytävästä umpeenmuuraamalla. Samalla sen itäseinä koko laajuudeltaan avattiin. Näin syntynyt tila liitettiin uuden välipohjan avulla keittiörakennuksen vastaavalla kohdalla olleeseen huoneeseen. Länsiseinän pohjoispäähän avattu oviaukko suljettiin ja luultavasti tässä vaiheessa portaat ja pohjoinen oviaukko jäivät pois käytöstä.

Puolustusvoimien aikana (mahdollisesti jo aikaisemmin) muurattiin käytäväosuuden eteläpuolella ollut kaariaukko umpeen, jolloin käytävärakennuksen pohjoispäästä tuli erillinen huone-tila.

Nykytilanteessa on itäseinän kohdalle pohjoisseinään avattu ikkuna-aukko. Maanpinnan tasolle johtanut portaikko on peitetty siten, että lattian tasossa on jäänyt näkyviin noin 30 cm levyinen kalkkikiviaskelma (portaikko ja sen päässä oleva tasanne lienevät jäljellä). Muilta osiltaan lattia on betonia. Katto on puinen. Eteläinen umpeenmuurattu kaariaukko on säilynyt ehjänä. Itäseinän eteläpäässä oleva oviaukko lienee alkuperäisellä paikalla ja alkuperäisen kokoinen. Seiniä kiertää noin puolentoista metrin korkeudelle lattiasta ulottuva tummanruskeaksi maalattu vyöhyke, jonka yläpuolella oleva seinäpinta on maalattu vaaleaksi.

Toimenpiteet

Lähtökohtana on käytävärakennuksen pääpiirteinen palauttaminen alkuperäiseen asuun. Tässä suhteessa on portaikon ja pohjoisen oviaukon avaaminen keskeistä. Käytäväosuuden pohjoisimman osan liittäminen uudelleen käytävärakennukseen (välipohjan purkaminen, itäpuolella olevan seinän palauttaminen, eteläisen umpeenmuurauksen avaaminen ja pohjoisseinään itäseinän kohdalle avatun ikkuna-aukon sulkeminen), ovat oleellisia toimenpiteitä. Yhtä tärkeää on luonnollisesti myös käytäväosuutta etelässä rajaavan kaariaukon avaaminen. Seiniin, kattoon ja lattiaan mahdollisesti kohdistuvia toimenpiteitä on toistaiseksi vaikea arvioida. Keittiörakennukseen avautuva oviaukko tulee säilyttää.

Käytävärakennuksen keskiosa

Käytävärakennuksen keskiosaan on alunperin johtanut kaksi sisäänkäyntiä: suurin piirtein keskellä itäseinää (keittiöpihalle) sekä länsiseinässä matruusikasarmen koillisnurkassa (sen kohdalla ulkoseinässä ramppi). Ikkuna-aukkoja on niin

ikään ollut kaksi: itäseinän pohjois- ja eteläpäässä. Etelässä ja pohjoisessa keskimäinen käytäväosuus rajautuu kaariaukkoihin. Eteläisen kaariaukon kohdalta laskeutuvat portaat pohjoissuuntaan (keskimäisen käytäväosuuden lattiapinta oli siis jonkin verran matalammalla kuin eteläisimmän käytäväosuuden).

Keskimäinen käytäväosuus muuttui ratkaisevasti vasta tämän vuosisadan aikana. Länsiseinällä ollut oviaukko suljettiin. Keittiöpihalle rakennettu tiilirakennus (rak. C, liite I) sijoitettiin siten, että sen länsiseinä oli käytävärakennuksen itäseinänä. Tässä vaiheessa itäseinän keskellä ollut suurrehko oviaukko muurattiin umpeen ja uusi hieman pienempi oviaukko avattiin sen pohjoispuolelle.

Nykytilanteessa tämän käytäväosuuden pohjoisosa on erotettu muusta käytävästä puuaitauksella. Välittömästi aitauksen eteläpuolella on kivilattia, joka etelässä rajautuu ylemmäksi johtaviin puuportaisiin. Eteläisen kaariaukon kohdalta pohjoiseen laskeutuneen portaikon neljä ylimmäistä hiekkakiviaskelmaa on näkyvissä (kiviaskelmien ja lankkuportaikon välinen lattiapinta on puuta ja alkuperäinen lattiapinta lienee säilynyt sen alla). Eteläpuoleinen kaariaukko lienee säilynyt todennäköisesti alkuperäisessä asussa. Suurin piirtein itäseinällä alunperin olleen oviaukon kohdalla on seinässä syvennyt, johon on upotettu puinen kaappi. Käytäväosuuden seinissä puolentoista metrin korkeudelle lattiasta on tummaksi maalattu vyöhyke, jonka päällä seinäpinta on vaaleaksi maalattu.

T o i m e n p i t e e t

Tämän käytäväosuuden kohdalla keskeinen toimenpide on piharakennuksen purkaminen ja käytävärakennuksen itäfasadin palauttaminen. Itäfasadin palauttamiseen liittyviä toimenpiteitä ovat esimerkiksi molempien ikkuna-aukkojen säilyttäminen ja nykyisen oviaukon sulkeminen ja sen korvaaminen alkuperäiselle paikalle avattavalla oviaukolla. Käytäväosuuden pohjoispuolella olevan kaariaukon avaamiseen on viitattu jo edellä. Eteläpuoleinen kaariaukko tulee säilyttää ainakin nykyisessä asussa. Keskeistä on myös alkuperäisen lattiapinnan palauttaminen käytäväosuuden koko laajuudelta mikäli se vain on mahdollista (tämä koskee varsinkin säilynyttä portaakkoa askelmineen). Länsiseinällä olleen oviaukon avaaminen liittyy niin ikään palauttaviin toimenpiteisiin (tähän oviaukkoon puututaan tarkemmin käsiteltäessä keittiösiipien ulkomuureja). Seiniin ja kattoon mahdollisesti kohdistuvia toimenpiteitä on vaikea tässä vaiheessa määritellä.

Itäisen keittiösiiven käytävärakennuksen

e t e l ä i s i n o s a

Eteläisin käytäväosuus oli alunperin muita lyhyempi, mikä johtui siitä, että sen eteläisin kärki oli oviaukolla erotettu muusta käytävästä ja liitetty vastaavalla kohdalla olleeseen eteläisen keittiörakennuksen huoneeseen. Pohjoisessa käytäväosuus rajoittui kaariaukkoon ja sen kohdalla olleeseen kiviseen portaikkoon (ks. yllä). Itäseinän pohjoispuolella oli oviaukko eteläiseen keittiörakennukseen ja länsiseinällä suurehko oviaukko matruusikasarmen portaikkoon (katso selvityksen itäistä portaikkoa koskevaa osaa).

1870-luvun alussa itäseinän oviaukon pohjoispuolelle avattiin uusi oviaukko, joka samoin kuin alkuperäinenkin oviaukko muurattiin umpeen todennäköisesti tämän vuosisadan alussa. Samoihin aikoihin eteläinen keittiörakennus korvattiin siipirakennuksella, jonka ensimmäiseen kerrokseen käytävän eteläisin osakin joutui. Tässä yhteydessä eteläisen käytäväosuuden luonne muuttui, kun käytävää jatkettiin keittiösiiven eteläseinään saakka avaamalla käytäväosuutta etelässä rajannut oviaukko. Samalla korotettiin eteläisen käytäväosuuden kattoa.

Nykytilanteessa on eteläinen käytäväosuus varustettu betonilattialla. Itäseinän pohjoispäässä on näkyvissä noin metrin levyinen umpeenmuuratun aukon ääriviivat (=alkuperäinen oviaukko eteläiseen keittiörakennukseen). Suurehko segmenttikaarinen matruusikasarmiin johtanut oviaukko on jäljellä. Aivan käytävän päässä on pienehkö ikkuna-aukko, jonka yläreuna on melkein katonrajassa kiinni. Matruusikasarmiin johtavan oven eteläpuolella on käytävässä kaksiaskelmainen betoniporras, jonka eteläpuolella alkuperäisen oviaukon kohdalla on katossa leveä (50 - 60 cm) kaari. Itäseinän eteläpäässä on oviaukko nykyiseen puhelinvaihdhuoneeseen.

T o i m e n p i t e e t

Käytäväkokonaisuuden kannalta lienee mahdollista säilyttää tämä käytäväosuus suurin piirtein tämänhetkisessä asussa, vaikkei se aivan alkuperäistilannetta vastaakaan. Matruusikasarmiin johtava oviaukko tulee säilyttää. Sen sijaan nykyiseen puhelinvaihdhuoneeseen johtava oviaukko tulee sulkea ja vastaavasti avata sen pohjoispuolella ollut alkuperäinen oviaukko. Käytäväosuuden alkuperäinen eteläsivu tulee, mikäli mahdollista, saattaa samanlaiseen asuun kuin käytävän muutkin kaariaukot. Käytävän eteläseinässä olevan ikkunaaukon sulkeminen on toivottavaa. Lattian, katon sekä myös seinien osalta ei voi vielä tässä yhteydessä esittää toimenpite-toivomuksia.

U l k o a s u

Fasadin keskellä on sekundäärinen rakennus (rakennus C, liite I). Näin ollen alkuperäinen tilanne on tarkasteltavissa vain tämän rakennuksen kummallakin puolella. Ainakin itse seinäpinta on huonossa kunnossa. Varsinaista sokkeliosaa ei ole. Seinäpinta on tasainen (jäsentämätön) ja ainoa koristeellinen elementti on kattolista, joka on korkeahko ja profiloitu.

Seinä on nykytilanteessa tummankeltaiseksi maalattu. Kummankin näkyvässä olevan seinäosuuden keskellä on ikkuna-aukko, joka lienee alkuperäisellä paikalla ja alkuperäisen kokoinen. Itse ikkunat lienevät tämän vuosisadan alusta.

4.4 Suojelu- ja entistämishjelma

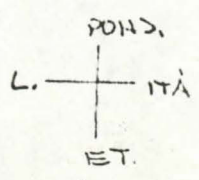
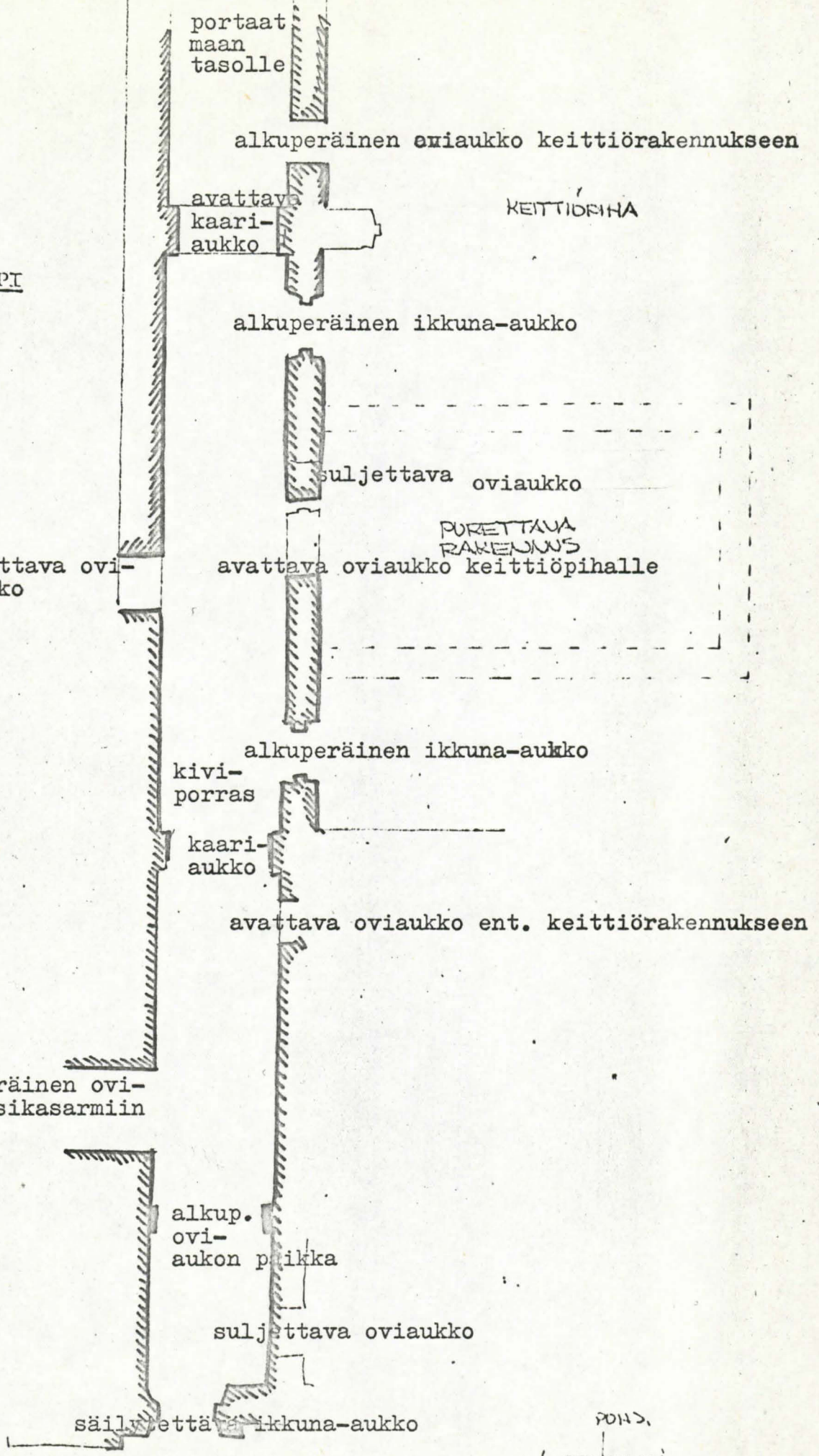
Läntinen keittiösiipi

- Alkuperäinen keittiörakennus (liite III rak. B) ja alkuperäinen käytävä rakennus (liite III rak. E) tulisi entistää ulkoasultaan. Tämä merkitsee Engelin aikaisen avun palauttamista.
- Keittiösiiven pihan itälaidalla oleva tiilirakennus (liite III rak. D) on purettava. Tämä toimenpide palauttaisi pihan suureksi osaksi Engelin suunnittelemaan asuun.
- Keittiösiiven lännen puoleinen tiilimuuri on kunnostettava. Muurissa olevaa oviaukkoa ei voi suurentaa ilman keittiöpihan luonteen ratkaisevaa muuttumista.
- Eteläisen keittiörakennuksen paikalle rakennetun matruusikasarin siipirakennuksen (liite III rak. C) säilyttäminen ei ratkaisevasti haittaa Merikasarin alueen kokonaistilannetta. Rakennuksen ulkoasu tulee jättää entiselleen.
- Keittiösiiven matruusikasarin puoleisen seinän keskellä olleen oviaukon ja siihen liittyneen rampin palauttaminen suotavaa. Sama koskee käytävä rakennuksen pohjoispäässä ollutta oviaukkoa.

Itäinen keittiösiipi

- Alkuperäinen keittiörakennus (liite IV rak. B) ja alkuperäinen käytävä rakennus (liite IV rak. D) tulee entistää ulkoasultaan. Tämä merkitsee Engelin aikaisen asun palauttamista.
- Keittiösiiven pihan länsilaidalla oleva tiilirakennus (liite IV rak. C) on purettava. Tämä toimenpide palauttaisi pihan suureksi osaksi Engelin suunnittelemaan asuun.
- Eteläisen keittiörakennuksen paikalle rakennetun matruusikasarin siipirakennuksen (liite IV rak. A) säilyttäminen ei ratkaisevasti haittaa Merikasarin alueen kokonaistilannetta.

ITÄINEN KEITTIÖSIIPPI
KÄYTÄVÄRAKENNUS



Rakennuksen ulooasu tulee jättää entiselleen.

- Keittiösiiven matruusikasarin puoleisen seinän keskellä olleen oviaukon ja siihen liittyneen rampin palauttaminen suotavaa. Sama koskee käytävärakennuksen pohjoispäässä olutta oviaukkoa.

5. MUURIT JA PORTTIAUKOT

5.1 Rakentaminen

Upseerikasarmiin ulottuvat, keittiösiipien ulkomuureina toimivat muurit niihin liittyvine portteineen rakennettiin Engelin vuonna 1825 tekemien piirustusten mukaan. Muurit valmistuivat samanaikaisesti keittiösiipien kanssa vuoteen 1827 mennessä.

5.2 Alkuperäinen asu

Muurien alaosassa on sokkeli, jonka yläreuna on matruusikasarin (ja upseerikasarin) sokkelin yläreunan korkeudella. Sokkelin päältä nousee pinnastaan harkotettu tiilimuuri, jonka yläreuna on matruusikasarin ensimmäisen ja toisen kerroksen välissä olevan listan (ja upseerikasarin toisen kerroksen alareunan) kanssa samassa tasossa.

Porttiaukot sijaitsevat muurien keskikohdalla aivan keittiösiipien vieressä. Tasapäätteistä aukkoa kehystää muuria voimakkaammin harkotettu muuripinnasta ulkoneva palkistoon ja attikaan päättyvä porttimuuraus.

Muureissa ei ole aukkoja (lukuunottamatta keittiösiipien matruusikasarin puoleisen seinän keskivaiheille avattua oviaukkoa sekä keittiösiipien käytävärakennuksen pohjoispäässä olevaa oviaukkoa).

5.3 Muutokset ja nykyasu

Kaikki porttiaukot ja pääosa muureista on jäljellä. Muureihin on puhkaistu aukkoja, joista pääosa on ikkunoita. Matruusikasarmin länsipuolella ovat muurit hyvin säilyneet, mutta itäpuolella ne ulottuvat vain osittain porttien ohi. Keittiösiipien eteläosan päälle rakennettujen kolmikerroksisten siipirakennusten ensimmäisen kerroksen kohdalla vanha muuri on säilynyt vain fragmentaarisesti.

Portit ovat säilyttäneet alkuperäisen asunsa. Ainoa huomattavampi muutos on ollut eteläpuoleisten porttiaukkojen suoran yläreunan muuttaminen segmenttikaariseksi.

Matruusikasarmin länsipuolella olevan pohjoisen portin viereen on rakennettu (1800-luvun lopulla) yksikerroksinen tiilirakennus, jonka pohjoisseinänä on läntisen keittiösiiven ja upseerikasarmin välinen muuriosuus.

5.4 Suojelu- ja entistämishjelma

Muurit niihin liittyvine portteineen ovat Engelin suunnitelmien merkittävimpiä osia. Merikasarmin luonteen säilymisen kannalta on ensiarvoista muurien ja porttien entisöinti, joka merkitsee varsinkin muureihin puhkaistujen lukuisten sekundaaristen aukkojen sulkemista ja alkuperäisten aukkojen avaamista uudelleen.

Matruusikasarmin länsipuolella olevan upseerikasarmin kiinnittyvän pohjoispuoleisen muurin kupeeseen rakennetun yksikerroksisen tiilirakennuksen (Valmetin aluekartassa no 23) purkaminen on välttämätöntä, jotta alkuperäinen kokonaisuus sommitelman kannalta tärkeä pihakokonaisuus palautuisi entiselleen.

6. UPSEERIKASARMI

6.1 Rakentaminen

Vuonna 1826 keisari määräsi matruusikasarmien luo rakennettavaksi venäläisen sotaväen käyttöön kaksi kivistä kasarmia upseereille. Rakennustyöt alkoivat välittömästi Engelin vuonna 1825 tekemien piirustusten mukaan. Vuonna 1828, kun vasta perustustyöt oli saatettu päätökseen, keskeytyi rakentaminen. Syynä oli keisarin määräys kasarmien muuttamisesta työ- ja ojennuslaitokseksi.

I Suomalaisen Meriekipääsin muutettua Merikasarmiin (1832) tuli kysymys upseerikasarmien rakentamisesta jälleen esille. Vuonna 1833 hyväksyttiin Pietarissa Engelin tekemät piirustukset kumpaakin upseerikasarmia varten (nämä erosivat tuskin lainkaan Engelin vuonna 1825 tekemistä piirustuksista). Näistä rakennettiin (1834-1836) kuitenkin vain toinen, läntinen upseerikasarmi. Keisarin päätöksen mukaan idän puoleisen upseerikasarmien rakentaminen sai jäädä, kunnes se olisi tarpeellinen ja sen rakentamiseen taloudelliset edellytykset.

Loppujen lopuksi ei idän puoleista upseerikasarmia koskaan rakennettu. Se pysyi kuitenkin sitkeästi uudisrakennussuunnitelmissa ja asemakartoissa. Itäinen upseerikasarmi on merkitty vielä G.A. Kajanuksen julkaisemaan Helsingin karttaan vuonna 1863 (kartta tosin perustuu lähes täysin C.W. Gyldeinin vuonna 1838 julkaisemaan Helsingin karttaan).

6.2 Historiaa

Valmistumisensa (1836) jälkeen upseerikasarmi oli aluksi I Suomalaisen Meriekipääsin upseeriston ja siviilivirkamiesten käytössä ja myöhemässä vaiheessa pääosaltaan Kaaderiekipääsin hallussa.

Vuonna 1881 Kaaderiekipääsin lakkauttamisen jälkeen upseerikasarmi toimi Uudenmaan tarkk'ampujapataljoonan väliaikaisena kasarmina (1881-1882). Vuonna 1884 Senaatti luovutti rakennuksen Luotsi- ja majakkalaitoksen käyttöön ja 1890-luvun

puolivälissä sen hallinta siirtyi venäläisille viranomaisille.

Puolustusvoimien aikana rakennus oli muun muassa esikunta- ja sairaalakäytössä. 1950-luvun alussa upseerikasarmi siirtyi Valmetin haltuun Helsingin telakan konttorirakennukseksi, jossa käytössä se tälläkin hetkellä on.

6.3 Alkuperäinen asu

Tiilinen kasarmirakennus on kolmikerroksinen ja satulakattoinen. Rakennuksen vastakkaiset seinät ovat identtiset. Matalahko kivisokkeli ja pinnastaan harkotettu ensimmäinen kerros muodostavat yhdessä rakennuksen alaosan, joka voimakkaan listan avulla on erotettu rakennuksen korostetummasta yläosasta. Rakennuksen molemmissa päissä alaosa ulkonee seinäpinnasta muodostaen päätypylvästön jalustan. Päätyjen kuuden toskanalaispylvään muodostama pylvästö jatkuu rakennuksen pitkille sivuille, jolloin päätyjen kulmapylväät ja yhdet ylimääräiset pylväät muodostavat tavallaan kapeat risaliitit pitkien sivujen päihin. Kattolistan alapuolella kiertää rakennusta doorilainen triflyfifriisi, jonka yläpuolella päädyissä on voimakkaasti profiloitu päätykolmio. Seiniä jäsentävät ikkunarivien alareunassa kulkevat vaakalistat.

Ikkuna-aukkoja on rakennuksen lyhyillä sivuilla kolmessa rivissä yhteensä yhdeksän ja pitkillä sivuilla vastaavasti yhteensä kaksikymmentäseitsemän. Rakennuksen ainoa oviaukko on itäseinällä kulmarisaliitin vieressä.

Upsserikasarmissa on kolme samankorkeista kerrosta, joiden pohjakaavat ovat samanlaiset. Rakennuksen pituussuunnassa kulkeva käytävä jakaa kerrokset kahteen puoliskoon. Käytävästä avautuvat ovet keskenään lähes samansuuruisiin huoneisiin. Huoneita kussakin kerroksessa on kymmenen, joista pääosa asuinhuoneita ja muutama keittiö. Sisäänkäynti (porras ja eteistila) on ensimmäisessä kerroksessa rakennuksen itäsivulla. Samalla kohdalla käytävän vastakkaisella puolella nousee portaikko ylempiin kerroksiin.

6 4 Muutoksia ja nykyasu

Upseerikasarin sisätiloissa tapahtuneista muutoksista on niukasti tietoja. Interiööri näyttää kuitenkin säilyneen alkuperäisessä asussa ainakin 1860-luvun loppuun. Vuonna 1871 määräsi kenraalikuvernööri upseerikasarmiin sisustettavaksi kirkkotilan kaupunkiin majoitettuja venäläisiä luterilaisia sotilaita varten (tarvittavan tilan järjestämiseksi jouduttiin purkamaan kaksi väliseinää). Kirkkosali, joka 1880-luvun alussa muutettiin jälleen majoitustilaksi, sijaitsi ensimmäisen kerroksen lounaisosassa todennäköisesti kolmessa huoneessa.

Nykytilanteessa interiööri on muuttunut. Alkuperäistä kiinteää sisustusta ei ole säilynyt. Sekä alkuperäinen pääsisäänkäynti että ylempiin kerroksiin johtava portaikko on siirretty kesemmälle rakennusta samalla kun on avattu uusi sisäänkäynti rakennuksen länsiseinälle. Huonetiloissa tapahtuneet järjestelyt ovat vaatineet alkuperäisten väliseinien purkamisia, uusien oviaukkojen avaamisia jne.

Upseerikasarin ulkoasu on puolestaan säästynyt muutoksilta. Ainoat varsinaiset muutokset ovat jo mainitut oviaukkojen siirtämiset.

E n s i m m ä i n e n k e r r o s

Huoneet 103 ja 109 on muutettu portaikoiksi ja vastaavasti alkuperäinen sisäänkäynti (102) ja portaikko (111) on muutettu huonetiloiksi. Kerroksen pohjakaavaan kohdistuneista muutoksista mainittakoon vielä sekundäärisen käytävän järjestäminen varsinaisen käytävän itäpuolelle sen keskivaiheille (huoneet 105, 104 sekä nykyinen itäportaikko). Huonetiloja on lisäksi jaettu osiin erilaisten väliseinäratkaisujen avulla. Nykyisistä oviaukoista vain muutama on alkuperäinen.

Kerroksen keskeisimpiä huoneita ovat kulmahuoneet (101, 106, 107 ja 112), jotka suurinpiirtein ovat säilyttäneet alkuperäiset suhteensa. Huoneiden uloimmissa kulmissa sijainneet seinäkomerot ovat jäljellä muissa paitsi huoneessa 107. Säilyneissä komeroissa on kuitenkin tällä hetkellä kaapit. Alkuperäiset oviaukot on huoneissa 101 ja 106. Myös huoneen 107 itäseinän oviaukko on Engelin suunnitelman mukainen: huoneen eteläseinä on korvattu alkuperäisen seinän paikalla sijaitsevalla myöhemmällä väliseinällä. Huoneen 112 oviaukot ovat alkuperäistilanteesta poikkeavissa paikoissa.

Kerroksen pohjakaavan keskeinen elementti - rakennuksen päästä päähän ulottuva käytävä - on jäljellä vastaten korkeudeltaan ja leveydeltään alkuperäistä tilannetta. Käytävän luonteeseen eivät oviaukkoihin kohdistuneet muutokset ole suuria-kaan vaikuttaneet. Oviaukot ovat pääosin säilyneet matalina eikä käytävää liioin ole mistään kohdasta katkaistu.

T o i n e n k e r r o s

Huoneet 203 ja 209 on muutettu portaikoiksi ja vastaavasti alkuperäinen porrashuone (211) on muutettu tavalliseksi huonetilaksi ja lisäksi se on väliseinän purkamisen avulla suoraan liitetty viereiseen kulmahuoneeseen (212). Entinen eteishallin sijaan on säilyttänyt alkuperäiset suhteensa, tosin sen pohjoisseinään on avattu oviaukko eikä sen länsisivu enää koko leveydeltään avaudu käytävään. Kaiken lisäksi osa tilasta on väliseinin erotettu saniteettitiloiksi. Alkuperäiset suhteensa ovat myös säilyttäneet huoneet 201, 204, 205, 206, 207, 208 ja 210. Näistäkin huoneista muutamat on jaettu pienempiin osiin. Vain kulmahuoneen 207 molemmat oviaukot ovat alkuperäiset.

Käytävän kohdalla vallitseva tilanne on pääpiirteissään samankaltainen kuin ensimmäisessä kerroksessa. Ylipäänsä vastaa toisen kerroksen pohjakaava melko hyvin alkuperäistä tilannetta.

K o l m a s k e r r o s

Huoneet 303 ja 309 on muutettu portaikoiksi ja vastaavasti alkuperäinen portaikko (311) on muutettu tavalliseksi huonetilaksi sekä väliseinän purkamisen avulla liitetty suoraan viereiseen kulmahuoneeseen (312). Eteistilassa tapahtuneet muutokset ovat samat kuin toisessakin kerroksessa. Alkuperäiset suhteensa ovat säilyttäneet huoneet 301, 304, 305, 306, 307, 308 ja 310. Näistä muutamat on lisäksi jaettu väliseinän avulla osiin. Alkuperäisiä oviaukkoja on säilynyt vain muutama (huoneiden 301, 305, 207 ja 312 käytävään avautuvat ovet).

Käytävän nykytila on pääpiirteissään sama kuin muissakin kerroksissa. Myös tämän kerroksen pohjakaava on melko hyvin säilynyt alkuperäisen tilanteen mukaisena.

6.5 Suojelu- ja entistämishjelma

Rakennuksen ulkoasu on hyvin säilynyt. Varsinaiset entistämistoimenpiteet koskisivat lähinnä länteen avatun oviaukon sulkemista, mikä puolestaan antaisi mahdollisuuden muuttaa portaikko huonetilaksi. Itäisen portaikon muuttaminen alkuperäiseen paikkaan voisi jäädä käyttösuunnitelman varaan.

Engelin kaikille kerroksille yhteistä huonejakoa voi hyvinkin pitää eräänlaisena käyttöpohjakaavana, joka täysin vastaa alkuperäisen käyttötarkoituksen vaatimuksia. Näin ollen ei rakennuksessa ole lainkaan edustustiloja tai ylipäänsä merkittävimpiä huonetiloja.

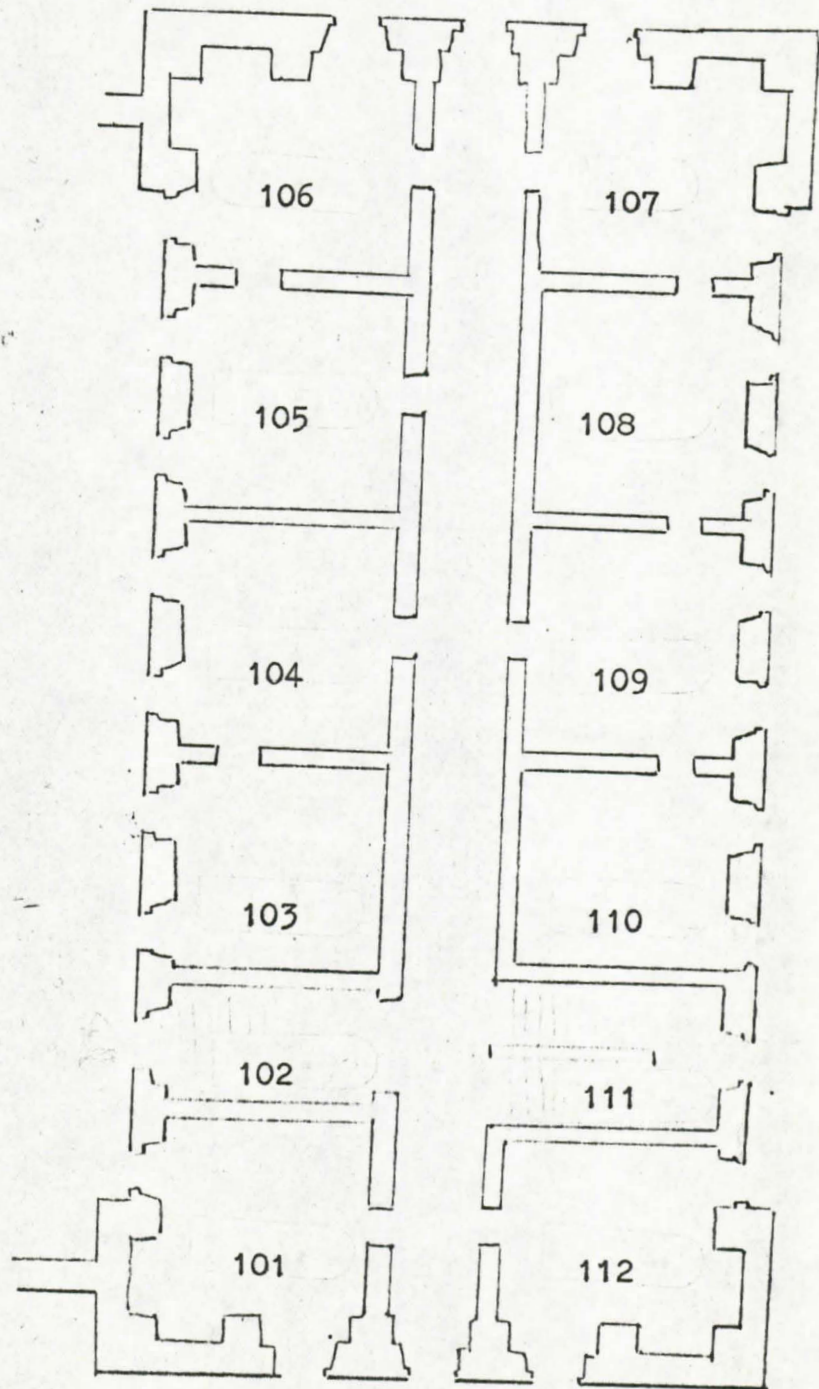
Alkuperäisen pohjakaavan luonteen säilymisen kannalta merkittävänä toimenpiteenä on korostettava kaikissa kerroksissa rakennuksen päästä päähän ulottuvan käytävän säilyttämistä nykytilanteen mukaisena - alkuperäisen korkuisena ja levyisenä. Käytäviin avautuvista ovista vain muutamat ovat alkuperäisellä paikalla (ja näistäkin osa väliaikaisesti suljettu). Näiden ovenpaikkojen säilyttäminen sekä varsinkin kaikkien oviaukkojen korkeuden ja leveyden pitäminen nykytilanteen mukaisena on toivottavaa.

Alkuperäiset seinät tulisi säilyttää. Huonetilojen mahdollisissa uudelleenjärjestelyissä tulisi alkuperäinen tilanne huomioida. Yleisesti katsoen ei liene estettä sille, että huonetiloja jaetaan esim. kevein väliseinin pienempiin osiin. Kaikkien kolmen kerroksen kulmahuoneet, jotka ovat rakennuksen arvokkaimpia huonetiloja, muodostavat poikkeuksen sikäli, että niiden säilyttäminen alkuperäisen tilanteen mukaisina on toivottavaa. Tämä koskee varsinkin huoneita 101, 106, 112, 201, 206, 207, 301, 306 ja 307. E erityisen tärkeää on seinäkomeroiden säilyttäminen huoneissa 101, 106 ja 112.

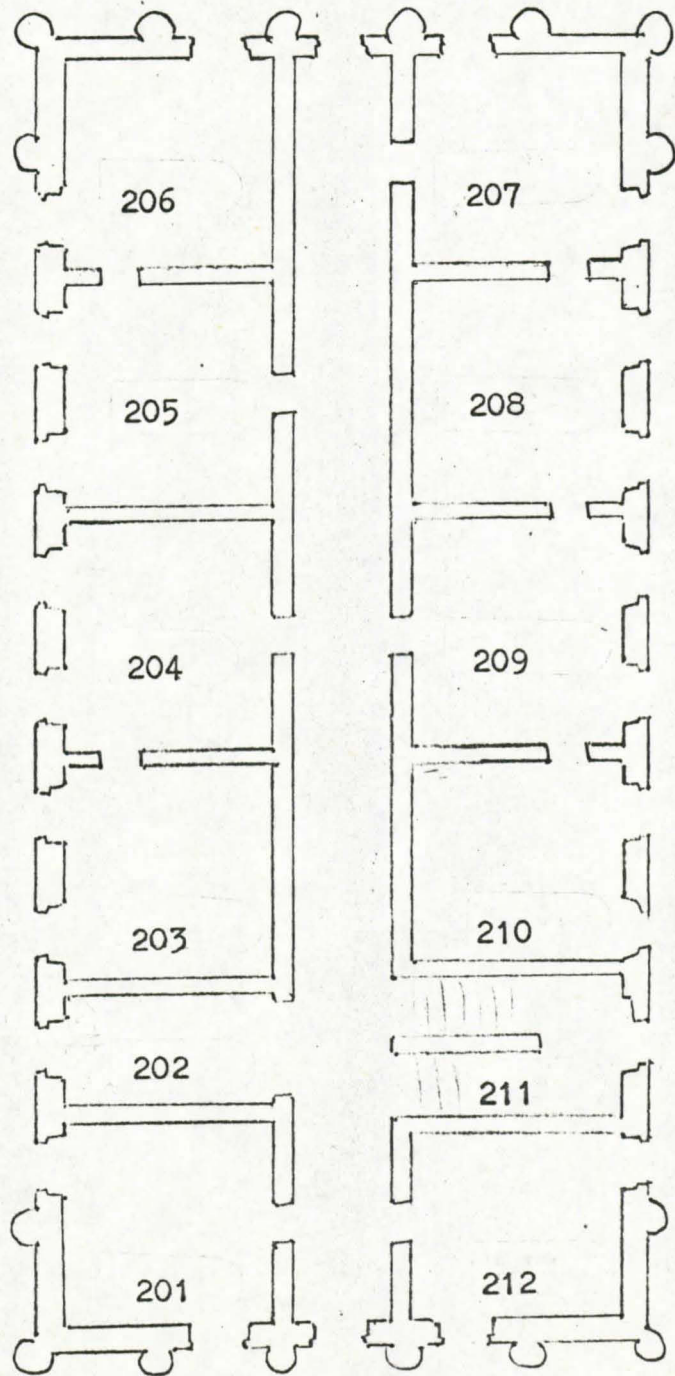
Mahdollisena entistävänä toimenpiteenä tulee kysymykseen huoneen 107 seinäkomeroiden palauttaminen.

Rakennushistorian osasto haluaa myös varata mahdollisuuden tutkia upseerikasarmin korjausvaiheessa mahdollisesti esiin tulevia yksityiskohtia.

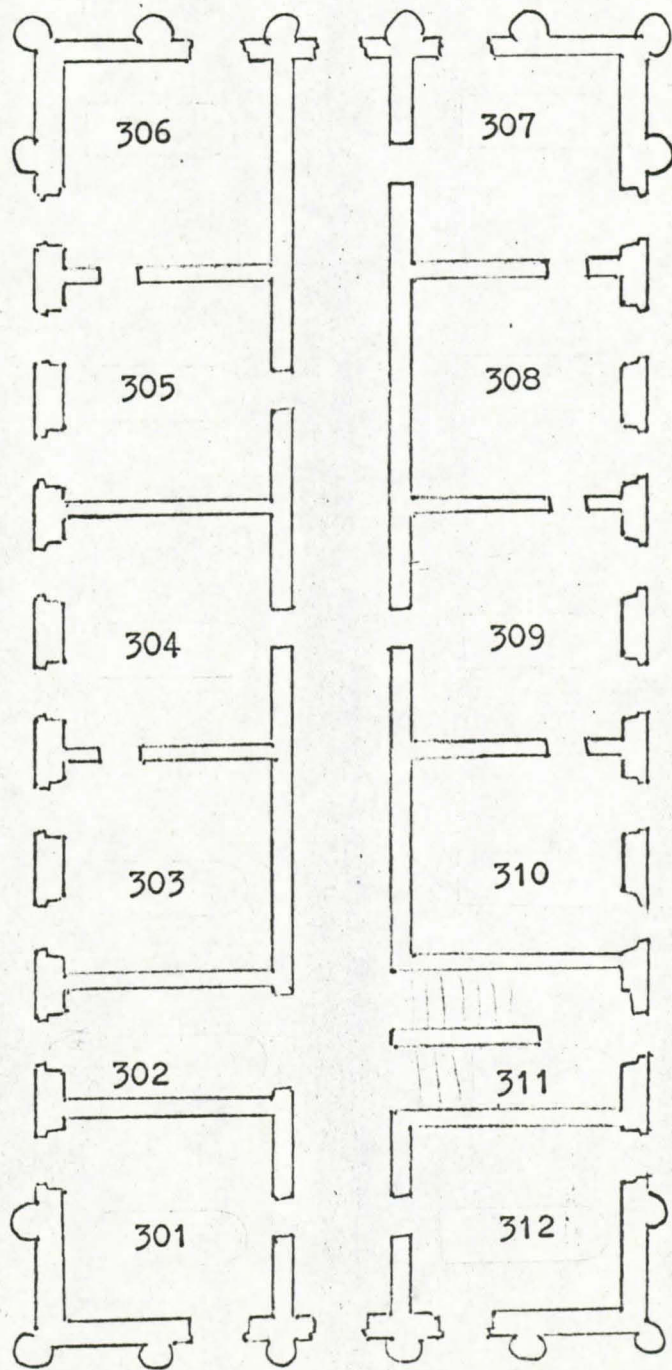
(pohjakaava perustuu C.L.Engelin piirustukseen vuodelta 1833)



(pohjakaava perustuu C.L.Engelin piirustukseen vuodelta 1833)



(pohjakaava perustuu C.L.Engelin piirustukseen vuodelta 1833)



7. MERIKASARMIN POHJOINEN SIVUSTA

7.1 Taustaa

Merikasarmin merkittävimpiä kohteita on sen Pohjoissataman suuntaan avautuva julkisivu. Se oli suljetun Merikasarmin ainoa ulospäin suunnattu sivu ja Engel käsittelikin sitä pääfasadina.

Viime vuosisadan kolmen ensimmäisen neljänneksen aikana Merikasarmin sijaitsi eristettynä lähes aution Katajanokan kärjessä ja täten pohjoisen julkisivun merkitys kaupunkikuvassa oli erittäin suuri.

Merikasarmin pohjoissivu esiintyy valmiina Engelin suunnitelmassa vuodelta 1825: uloimpana lännessä ja idässä upseerikasarmien päädyt, sitten massiiviset muurit keskellä olevine portteineen ja vihdoin keskellä taustalla matruusikasarmi. Rannan ja matruusikasarmien väliin jäävä alue on suunnitelmassa järjestetty aukioksi, jonka keskellä on muurattu kaivorakennelma ja pohjoissivulla lehtipuurivi.

Rantaan aidatun aukion eteen Engel sijoitti symmetrisesti kaksi puista käymälärakennusta. Pihan talouspihaluonne pyrittiin ilmeisesti peittämään aitauksella ja puuistutuksilla, jotta pohjoissivun asema pääfasadina ei kärsisi.

Engelin Merikasarmin koostuu tavallaan kahdesta osasta: toisaalta Merikasarmin suljettu, kolmelta sivulta verrattain matala piha ja toisaalta pohjoinen, ulospäin suunnattu pääfasadi. Samanlainen perustilanne ilmenee jo Engelin vuoden 1816 kasarmisuunnitelmassa.

Vaikka idän puoleista upseerikasarmia ei koskaan rakennettu, on Merikasarmin pohjoinen sivu säilyttänyt suurimman osan Engelin sille haluamasta edustavuudesta.

Tällä hetkellä Merikasarmin pohjoisen puolelta osittain piilossa Valmetin telakan laitteiston ja suurten varustehallien takana.

Rannassa on yhä, suurinpiirtein samassa paikassa kuin Engelin suunnitelmassakin, harva koivurivi.

7.2 Suojelu -ja entistämishjelma

- Välittömästi matruusikasarmin pohjoisfasadin edessä oleva koivuriviin rajoittuva alue on tärkeä osa Merikasarmin kokonaisuudesta. Ottaen huomioon matruusikasarmin sokkelikerroksen avautumisen pohjoiseen ja Engelin suunnitelmat kyseisen alueen järjestämiseksi on mainitun alueen siistiminen ja säilyttäminen avoimena kenttänä merkityksellistä. Aukion rajaamista aidalla tai istutuksilla voitaneen myöhemmin harkita, puurivin täydentäminen on joka tapauksessa suotavaa.
- Itäisen upseerikasarmin rakentaminen ei tällä hetkellä vallitsevien käsitysten mukaan tule harkittavaksi. Sen paikka on kuitenkin jätettävä rakentamattomaksi osoittamaan Engelin suunnitelman keskeneräistä toteutusta.
- Merikasarmin pohjoisen julkisivun itäpäässä oleva yksikerroksinen tiilirakennus (Valmetin aluekartassa no 31, liite IV rak. E) soveltuu hyvin Merikasarmin pohjoisen julkisivun jatkeeksi. Rakennus on toistaiseksi syytä säilyttää. Sen purkamisen merkitsisi ainakin tällä hetkellä Merikasarmin pohjoisen julkisivun itäpään epäedullista muuttumista (esimerkiksi portit, jotka ovat kiinni rakennuksen kulmissa menettäisivät luonteensa).

Mainittu rakennus on peräisin 1910-luvulta (piirustukset vuodelta 1913). Rakennuksen vinosuuntainen itäseinä sijaitsee aiemmin paikalla olleen muurin kohdalla. Matruusikasarmin puoleinen länsiseinä on sen sijaan suora, joten rakennus kapeenee etelän suuntaan. Koillisen ja kaakkoisen portin itäpuolelle ulottuvat muurinpätkät toimivat rakennuksen päätyseininä. Pulpettikattoinen rakennus koostuu neljästä itsenäisestä osasta, jotka portaittain laskeutuvat pohjoiseen.

8. SAIRAALA

8.1. Rakentaminen

Sairaalan rakentaminen tuli ajankohtaiseksi pian I Suomalaisen Meriekipaašin siirryttyä Merikasarmiin. Ensimmäiset piirustukset valmistuivat intendentinkonttorissa vuonna 1832. Tässä A. F. Granstedtin signeeraamassa ehdotuksessa sairashuoneet ja huoltotilat on sijoitettu kolmeen suorakaiteen muotoiseen ja samansuuntaiseen rakennukseen, jotka on yhdistetty toisiinsa käytävin.

Vuonna 1833 hyväksyttiin Pietarissa Granstedtin toinen ehdotus, jossa tilat sijaitsevat kaksikerroksisessa tiilirakennuksessa. Sairaala rakennettiin hyväksytyin suunnitelman mukaan 1835-38.

8.2 Historiaa

I Suomalaisen Meriekipaašin sairaalana rakennus toimi vain parikymmentä vuotta. Krimin sodan jälkeen se sisustettiin supistetun meriekipaašin kasarmiksi. Meriekipaašin lakkauttamisen (1880) jälkeen rakennus oli Uudenmaan tarkk'ampujapataljoonan väliaikaisena kasarmina (1881-1882) ja joutui vuonna 1884 Luotsi- ja majakkalaitoksen käyttöön. Venäläisen sotaväen käytössä kasarmiksi sisustettu sairaala oli 1890-luvun puolivälistä vuoteen 1917. Pääosan kuluva vuosisataa rakennus oli puolustusvoimien hallussa esikunta- ja koulutusrakennuksena ja siirtyi vuosien 1963 - 1965 kuluessa Valmetin haltuun. Tällä hetkellä siinä toimii Valmetin Helsingin telakan piirustuskonttori.

8.3 Alkuperäinen asu

Rakennus on kaksikerroksinen ja varustettu aumakatolla. Fasadissa on frontonipäätteinen risaliitti. Seiniä jäsentää vaakasuuntainen jokseenkin rakennuksen puolivälissä kulkeva lista, jonka alapuolella on seinäpinnassa matala ns. viivarustika. Listan yläpuolella seinäpinta on sileä.

Ovia on kolme: pääsisäänkäynti Merikasarmen pihan puolella sekä yksi ovi kummankin lyhyen sivun keskellä. Ikkuna-aukkoja on pääfasadissa yhdeksän toisessa kerroksessa ja kahdeksan ensimmäisessä kerroksessa. Päädyissä on toisessa kerroksessa vain yksi ikkuna-aukko (oven yläpuolella) ja sen molemmiin puolin valeikkuna. Ensimmäisessä kerroksessa on pohjoispuolella (oven vieressä) valeikkuna ja eteläpuolella ikkuna-aukko. Takaseinällä (eteläseinä) on kahdessa kerroksessa yhteensä kaksikymmentä ikkuna-aukkoa. Rakennuksen eteläpuolella on kaksikerroksinen tiilinen käymälärakennus, jonka samankorkuinen käytävä yhdistää sairaalarakennukseen.

Molempien kerrosten pohjakaavaa hallitsee akselisysteemi (pohjois-etelä -suuntainen ja itä-länsi -suuntainen). Akselien leikkauskohdassa on molemmissa kerroksissa hallitila. Portaikko sijaitsee eteistilan länsipuolella. Granstedtin suunnitelmassa ensimmäisen kerroksen huonetilat on varattu sairastaanottoa, lääkärin asuntoa ja huoltotiloja varten. Kerroksen itäosassa sijaitsevat keittiö- ja pesutilat ovat rakennuksen ainoat holvatut huoneet. Toisen kerroksen huonetilat on pääasiassa varattu sairausmajoitukseen.

E n s i m m ä i n e n k e r r o s

Keskushalli, eteishalli sekä käymälään johtava käytävä jakavat kerroksen kolmeen itäiseen osaan, joilla ei ole suoraa yhteyttä toisiinsa. Kerroksen länsipäässä on lääkärin huoneisto keittiöineen (huoneet: 101, 102, 111, 112 ja 113). Nykyisen itä-länsi -suuntaisen käytävän länsipää oli tämän huoneiston eteistilana. Eteiseen on sisäänkäynti ulkoa sekä keskushallista. Nykyisen itä-länsi-suuntaisen käytävän itäpää oli vastaavasti keittiö- ja pesutilojen eteisenä, jonne niin ikään oli sisäänkäynti sekä ulkoa että keskushallista. Huoltotiloina ovat huoneet 105, 106, 107 ja 108. Huoneet 109 ja 110 ovat sairastupia ja niihin on sisäänkäynti vain käymälään johtaneesta käytävästä. Päivystävän upseerin huoneeseen (104) pääsee vain eteishallista. Portaikon länsipuolella on taloudenhoitajan huone (103).

Ensimmäisen kerroksen pohjakaavassa on tärkeä asema keskushallilla, joka oli paitsi pohjakaavan muodollinen keskus myös kerroksen toiminnallinen keskipiste.

T o i n e n k e r r o s

Itä-länsi -suuntainen käytävä sekä eteishallista käymälään johtava käytävä jakavat kerroksen symmetrisesti neljään osaan. Päinvastoin kuin ensimmäisessä kerroksessa huonetilat eivät ole toiminnallisesti erilaisia. Ne eivät myöskään muodosta

laajempia kokonaisuuksia, vaan huoneisiin on sisäänkäynti ainoastaan pitkittäisestä käytävästä. Pääosa huoneista on sairastupia. Muunlaiseen käyttöön varattuja huoneita ovat lääkevarasto (201), pesutupa (203) sekä sairaalan operaatiohuone (205). Ainoastaan pesutupaan ei ole sisäänkäyntiä pitkittäisestä käytävästä vaan eteishallista.

8.4 Muutoksia ja nykyasu

Rakennuksen päädyissä olleet ovet on muurattu umpeen ja korvattu suurehkoilla ikkuna-aukoilla. Päätyjen ikkunajärjestelyissä on tapahtunut muitakin muutoksia. Käymälä käytävineen purettiin 1800-luvun jälkipuoliskolla ja samalla muutettiin eteläseinän käymälään johtaneet ovet molemmissa kerroksissa ikkuna-aukoiksi. Muuten on sairaalan ulkoasu säilynyt alkuperäisessä asussa.

Sairaalan sisätiloissa on tapahtunut muutoksia, joiden takia varsinkin toisen kerroksen huonejärjestys on muuttunut. Ensimmäisen kerroksen pohjakaava on säilynyt verraten hyvin. Alkuperäistä kiinteää sisustusta ei ole säilynyt. Nykyinen kiinteä sisustus (esimerkiksi ovet ja ikkunat) ovat lähes poikkeuksetta puolustusvoimien ajoilta.

E n s i m m ä i n e n k e r r o s

Pesu- ja keittiötilat, jotka alunperin muodostivat yhtenäisen tilakokonaisuuden, on järjestetty neljäksi suorakulmaiseksi huoneeksi. Huoltotiloja kattaneet holvit ovat yhä pääosin jäljellä mutta uunit ja vastaavat rakenteet ovat hävinneet. Huone 105 on hyvin säilynyt. Tämä koskee ennen kaikkea sen holvausjärjestelmää siihen kuuluvine nelikulmaisine pilareineen ja pilastereineen. Huoneen itäseinän oviaukko ja todennäköisesti myös eteläseinän molemmat oviaukot ovat alkuperäiset. Alkuperäistilannetta vastaa myös huone 106, jonka holvit ovat jäljellä. Huoneen eteläseinään on puhkaistu uusi oviaukko. Huoneen 107 pohjoissivu avautui alkuaan koko leveydeltään eteiseen, mutta nykytilanteessa paikalla on seinä, johon on puhkaistu oviaukko. Mainitun oviaukon vieressä on nelikulmainen pilari. Tämän tukipilarin kanssa samassa linjassa sen eteläpuolella ollut pilari on seinällä liitetty vastaavalla kohdalla länsiseinällä olleeseen pilasteriin. Huoneen 107 itäseinän ikkuna-aukko on alkuperäinen. Myös huoneen 108 holvaus on säilynyt. Huoneen koilliskulma oli alunperin sisäänvedetty mutta nykytilanteessa huone on suorakulmainen. Pohjoisseinän länsiosassa on uusi oviaukko.

Käymälään johtaneen käytävän molemmin puolin ovat pääpiirteisään alkuperäisen tilanteen mukaisina säilyneet sairastuvat (huoneet 109 ja 110). Käytävän sivujen keskellä olevissa käy-

tävän suuntaisissa komeroissa sijainneet sairastupiin johtaneet oviaukot ovat nykytilanteessa suljetut. Entisiin sairastupiin on nykyään sisäänkäynti etelästä. Myös entinen päivystävän upseerin huone (104) sekä entinen taloudenhoitajan huone (105) ovat säilyttäneet alkuperäiset suhteensa. Huoneen 111 länsiseinän keskellä olevien seinäulokkeiden välissä sijainneen lämmityslaitteen paikalla on nykytilanteessa oviaukko. Huoneiden 112 ja 113 välinen seinä on purettu ja näin syntynyt tila on vuorostaan erotettu seinällä pitkittäiskäytävästä. Huoneen 113 länsiseinän ikkuna-aukko on alkuperäinen.

Huoltotilojen eteinen, sen länsipuolella ollut pienehkö hallitila, keskushalli ja lääkärin huoneiston eteinen on nykytilanteessa järjestetty yhtenäiseksi itä-länsi -suuntaiseksi käytäväksi. Aikaisemmin käytävänosat oli erotettu toisistaan ovi- tai kaariaukoin.

Keskushalli oli rakennuksen suuntainen pohjoispäistään levennetty tila, joka välittömästi liittyi eteishalliin. Nykyisin keskushallin levennys on osittain jäljellä (lännen puoleinen levennys on keveiden seinien avulla tasattu pitkittäisen käytävän pohjoisseinän tasoon). Lääkärin huoneiston eteistilat on liitetty keskushalliin. Seinäulokkeet tms. on poistettu. Keskushallin itäpuolella ollut pienehkö käytäväosuus on niin ikään liitetty keskushalliin. Keskushallin ja käytäväosuuden välissä alunperin olleen oviaukon paikalla on nykyisin itään laskeutuvat porrasaskelmat.

Käytävään suoraan liittyväksi on järjestetty myös huoltotilojen eteinen, joka kuitenkin selvästi jäsentyy omaksi kokonaisuudekseen. Alunperin eteinen muodostui kahdesta peräkkäisestä ristiholvatusta tilasta. Ristiholvit on nykytilanteessa korvattu yhtenäisellä matalalla tynnyriholvilla, jonka länsipuolella oleva poikittainen kattouloke erottaa muusta nykyisin tasakattoisesta käytävästä.

Alunperin oli käytävän kummassakin päässä oviaukko (sisäänkäynti lääkärin huoneistoon ja huoltotiloihin). Molemmat on myöhemmin korvattu suurehkolla ikkuna-aukolla, minkä ansiosta käytävä suuresti muistuttaa toisen kerroksen vastaavaa käytävää.

Ensimmäisen kerroksen pohjois- etelä -suuntaisen akselin muodosti eteishalli sekä käymälään johtanut käytävä keskushallin eteläpuolella. Jälkimmäinen menetti merkityksensä käymälän tultua puretuksi. Sen eteläsivun kaariaukko suljettiin ja paikalle sijoitettiin ikkuna-aukko. Nykyisin käytäväosuus toimii huonetilana, jonka ainoa sisäänkäynti on pohjoissivulla. Eteishalli on suurimmaksi osaksi säilyttänyt alkuperäiset suhteensa. Sen pohjoissivulla on sairaalan pääsisäänkäynti. Eteishallin liittyminen portaikkoon lieneen periaatteessa alkuperäistilanteen mukainen.

T o i n e n k e r r o s

Pitkittäisen käytävän eteläpuolella olleet huoneet (206, 207, 208 ja 209) sekä niiden välissä keskellä ollut käytäväosuus (käymälään johtanut) on kaikki väliseinät purkamalla koottu yhtenäiseksi rakennuksen päästä päähän ulottuvaksi tilaksi

(joka kuitenkin nykyisin on muutamasta kohdasta sekundääri-
sesti katkaistu). Tämän suuren tilan pohjoissivulla olevat
oviaukot eivät ole alkuperäisten piirustusten mukaiset. Myös
ikkuna-aukkojen suhteen on tapahtunut muutoksia. Itäseinällä
(huoneen 206 luona) oli alunperin valeikkuna, joka nyt on
avattu. Myös länsiseinällä ollut valeikkuna (huoneen 209 luona)
on avattu ikkuna-aukoksi. (Länsiseinällä olevan ikkuna-aukon
eteläpuolella on valeikkuna, joka ei kaikesta päättäen
ole pirmäärinen.)

Huoneita 204 ja 205 erottanut seinä on purettu, joten nämä
huoneet muodostavat yhtenäisen tilan. Sen eteläseinän kahdesta
oviaukosta vain idänpuoleinen on alkuperäisellä paikalla.
Näiden oviaukkojen välissä on suljetun alkuperäisen oviaukon
paikka. Itäseinällä (huoneen 205 luona) ollut valeikkuna on
avattu ikkuna-aukoksi. Huoneet 201, 202 ja 203 ovat pääpiirteissään
alkuperäisen tilanteen mukaiset. Huoneen 201 eteläseinän ja
huoneen 203 länsiseinän oviaukko on alkuperäinen. Länsiseinällä
(huoneen 201 luona) olevan valeikkunan pohjoispuolelle on avattu
sekundäärinen ikkuna-aukko.

Kerroksen itä-länsi -suuntaisena akselina toiminut käytävä on
keskeisiltä osiltaan jäljellä. Käytävän päissä olevat suuret
ikkuna-aukot ovat alkuperäiset. Käytävän keskellä olevan keskushallin
pohjoispuolinen levennys on keveiden väliseinien avulla eliminoitu.
Käytävää jäsentäneet keskushallin molemmiin puolin sijainneet
holvikaaret ovat hävinneet.

Eteishalli oli alunperin tavallaan pohjois- etelä -suuntaisen
akselin pohjoinen osa. Käymälärakennuksen purkamisen jälkeen
menetti käytävä alkuperäisen merkityksensä. Sen keskushallin
pohjoispuolella oleva osa (eteishalli) on säilyttänyt alkuperäiset
suhteensa.

P o r t a i k k o

Kerrosten välinen portaikko sijaitsee alkuperäistilanteen mukaisesti.
Alkuperäinen asu ei ole rekonstruoitavissa, mutta nykyinen portaikko
on ainakin keskeisiltä osiltaan uusi. Se nousee ensimmäisestä kerroksesta
eteishallin vierestä yhteensä viitenä porrassyöksynä ullakolle.
Portaikun sisäisivua kiertää rautakaide. Portaikun liittyminen eteishalliin
on molemmissa kerroksissa alkuperäisen tilanteen mukainen. Ensimmäisessä
kerroksessa on porrassyöksyjen alle rakennettu sekundääreja saniteettitiloja.

8.5 Suojelu- ja entistämishjelma

Entistäminen koskisi varsinkin rakennuksen päätyjen ikkuna- ja
ovijärjestelyjä. Tältä osin on keskeisenä kysymyksenä päätyjen
oviaukon palauttaminen tai entistämättä jättäminen. Alkuperäistilannetta
ajatellen eivät ovet entistettyinä enää palvelisi tarkoitustaan,
mutta olisivat kuitenkin merkittäviä

päätyjen ikkuna- ja oviaukkojen symmetrisen sijoituksen kannalta. Oviaukkojen palauttaminen alkuperäiseen asuun lienee jätettävä käyttösuunnitelman varaan. Ensimmäisen kerroksen päätyjen ikkuna-aukot ja valeikkunat tulee jättää nykytilanteen mukaiseen asuun. Päätyseinien toisen kerroksen ikkuna-aukkojen osalta ja alkuperäisen symmetrisen sijoittelun kannalta on keskeistä suurten ikkuna-aukkojen säilyttäminen sekä huoneen 201 länsiseinässä olevan ikkuna-aukon sulkeminen. Suurten ikkuna-aukkojen molemmin puolin sijaitsevien ikkuna-aukkojen osalta on toisaalta mahdollista alkuperäisen tilanteen palauttaminen (siis nykyisten ikkuna-aukkojen palauttaminen valeikkunoiksi) tai toisaalta nykyisten ikkuna-aukkojen säilyttäminen ja huoneen 201 länsiseinässä olevan valeikkunan mahdollinen avaaminen ikkuna-aukoksi.

Ulkoasun osalta on vielä korostettava, että nykyiset ikkuna-muodot vastaavat muutamia epäolennaisia poikkeuksia lukuunottamatta täysin alkuperäisiä ikkunamuotoja. Ulko-oven kehyksen entisöinti sekä itse oven muodon palauttaminen alkuperäiseen asuun ovat olennaisia toimenpiteitä.

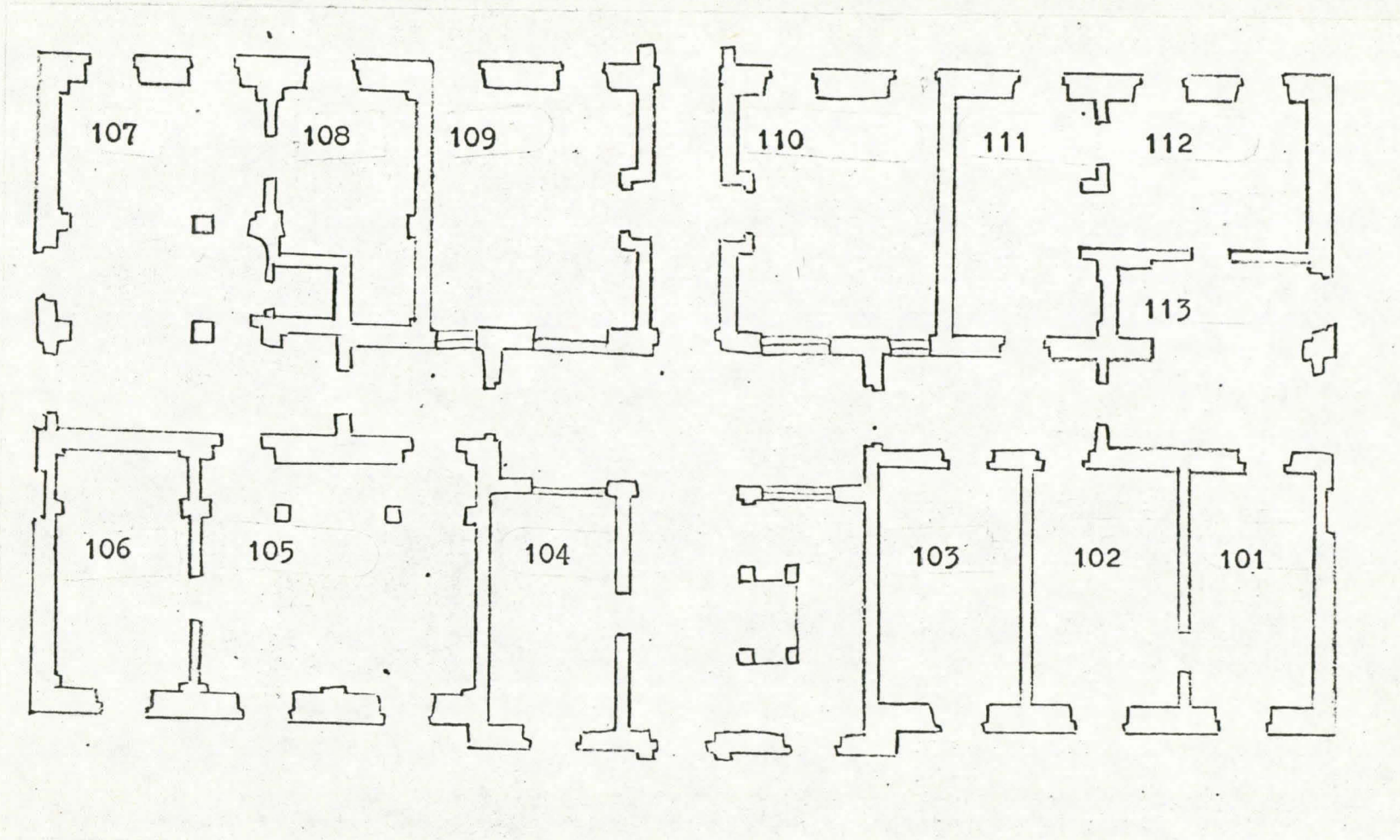
Interiöörin osalta on keskeistä jäljellä olevien alkuperäisten seinien säilyttäminen. Alkuperäisen huonejärjestelmän, joka varsinkin ensimmäisessä kerroksessa on pääosin jäljellä, osittaisen palauttamisen kannalta tärkeitä toimenpiteitä ovat molemmissa kerroksissa olevien pitkittäiskäytävien säilyttäminen. Sama koskee myös kummankin kerroksen keskushallia, joiden pohjoispuoleinen levennys on palautettava, sekä eteishalleja. Ensimmäisen kerroksen palauttamiseen liittyvä toimenpide on huoneen 104 eteläseinän oviaukon sulkeminen ja palauttaminen alkuperäiselle paikalle länsiseinälle.

Ensimmäisessä kerroksessa ei huoneiden jakaminen väliseinien ole suotavaa. Tämä koskee ennen muuta kerroksen itäosan holvattuja tiloja ja niiden luona olevaa käytäväosuutta, jotka tulee jättää ainakin nykyiseen asuun mahdollisten entistävien toimien lisäksi.

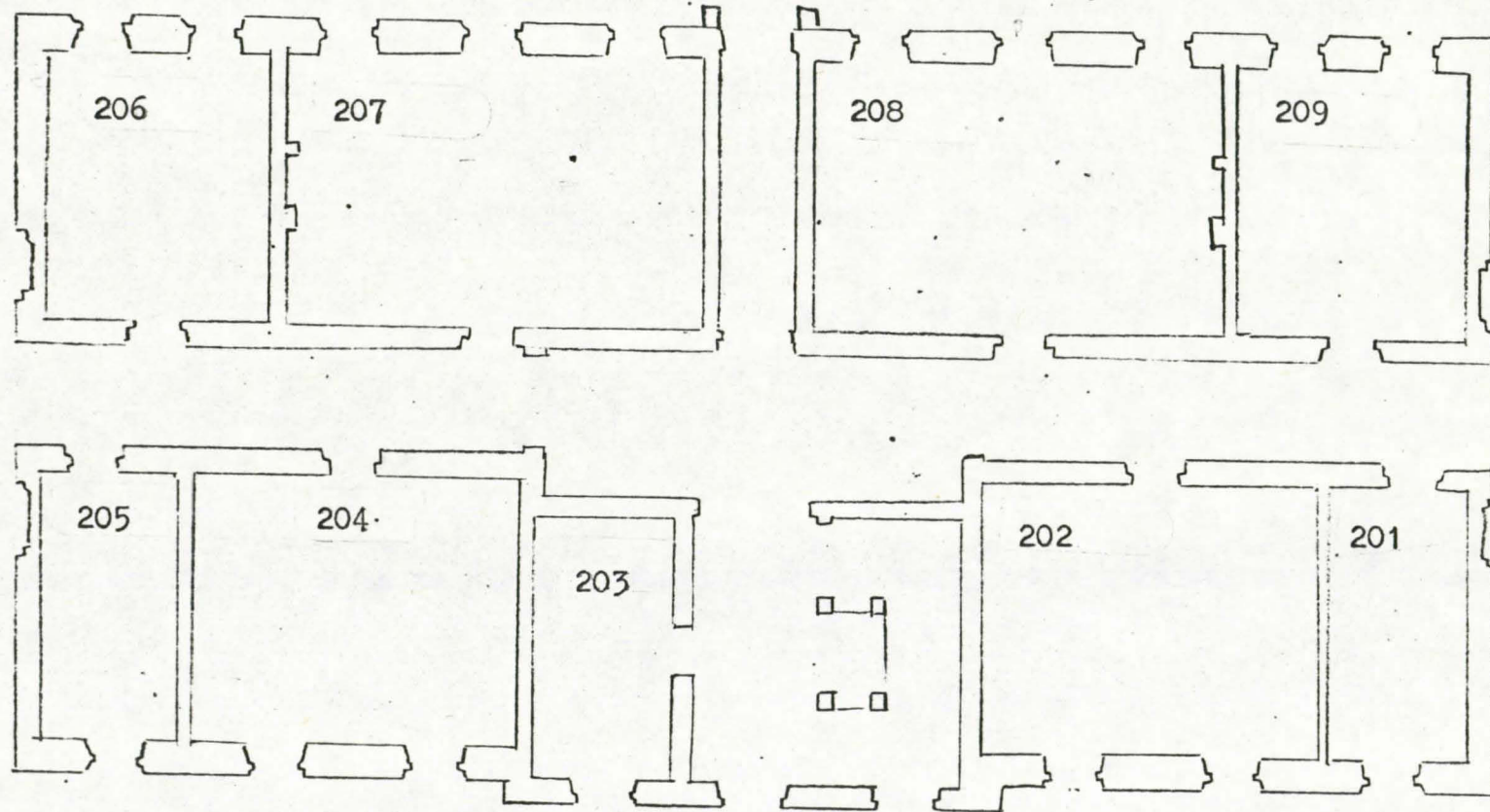
Toisen kerroksen pitkittäiskäytävän eteläpuolella olevan suuren tilan (joka nykytilanteessa on katkaistu) säilyttäminen nykyisen tilanteen mukaisena on, käyttösuunnitelmasta riip-

SAIRAALARAKENNUS I KERROS

(perustuu A.F.Granstedtin piirustukseen vuodelta 1833)



(perustuu A.F.Granstedtin piirustukseen vuodelta 1833)



puen , mahdollista. Puolustusvoimien aikana näissä tiloissa toimi ns. "meriväen koulu", mikä seikka tavallaan on eräänlainen käyttöhistoriallinen perustelu tilan säilyttämiseksi yhtenä kokonaisuutena.

9. LÄNTISEN MAKASIININ LÄNSISEINÄSSÄ OLEVA PORTTI

9.1. Taustaa

Merikasarmien pihan länsipuolella sijaitsevassa konttori- ja varastorakennuksessa (Valmetin aluekartassa rakennus no 47) on säilynyt läntisen makasiinin länsiseinää ja siinä oleva portti. Fragmentti sijaitsee rakennuksen keskivaiheilla.

Makasiini liittyy A. Wijnbladhin ja N. Cedergrenin tekemään tykistöpihasuunnitelmaan, johon edellä on jo viitattu. Tykistöpihasuunnitelmaa alettiin toteuttaa vuonna 1778, ja rakennustöiden keskeytyessä (1784) olivat valmiina ainoastaan suunnitellun tykistöpihan itä- ja länsilaitaa reunustavat yksikerroksiset makasiinit.

Säilyneen portin tehtävänä oli alunperin toimia tykistöpihan läntisenä pääsisäänkäyntinä, mikä osaltaan selittää sen monumentaalisuuden.

Hiekkakivikvaadereista rakennettu segmenttikaarinen portti on säilynyt pääosin alkuperäisessä asussa. Sen sisäpinnoissa on tosin myöhempää tiilimuurausta, joka on peräisin niiltä ajoilta, jolloin porttiaukko oli umpeenmuurattu.

Portin historiallinen merkitys on suuri. Se on harvoja 1700-luvulta peräisin olevia rakennusmuistomerkkejä Helsingissä, lukuunottamatta luonnollisesti Suomenlinnaa.

Tyylillisesti portti edustaa Viaporin arkkitehtuurissa keskeistä rokokooklassismia ja Kustaanmiekan Kuninkaan portti onkin sen lähimpiä vertailukohteita.

9.2 Suojelu- ja entistämishjelma

Portti ja siihen liittyvä muuri on kokonaisuudessaan säilytettävä alkuperäisellä paikallaan. Muurin ja portin mielekäs niveltäminen uudisrakennukseen on ratkaistava. Ne voivat jäädä myös rakennuksen sisälle.

10. PIHA-ALUEISTA

10.1 Puusto

Piha-alueiden ja koko kasarmialueen kannalta tärkeä puusto on pyrittävä säilyttämään.

Tärkeimpiä kohteita ovat:

- matruusikasarmien eteläfasadin edessä oleva puurivi (puiden mahdollinen madaltaminen suositeltavaa)
- matruusikasarmien pohjoispuolella oleva kasarmien suuntainen koivurivi (puurivin täydentäminen toivottavaa)
- puurivi upseerikasarmien länsi- ja eteläsivun edessä
- rakennus 26:n itäpuolella oleva alue, joka liittyy matruusikasarmien pohjoispuolella olevaan puuriviin.

10.2 Kiveykset

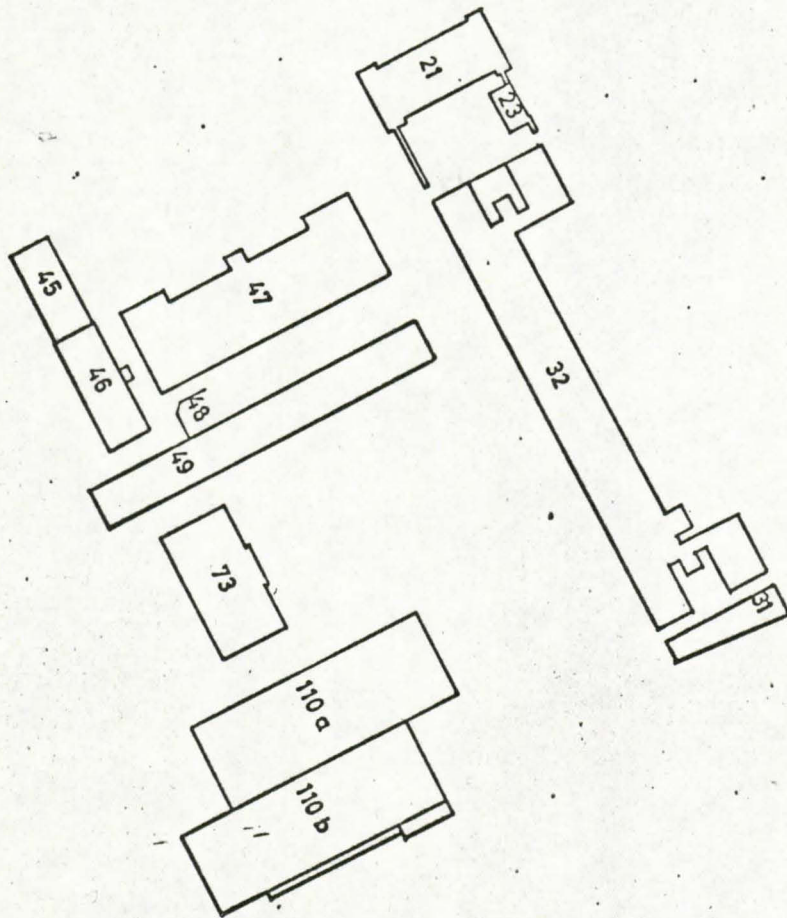
Erityisen hyvin on säilynyt mukulakiveys molemmissa keittiöpihoissa. Pääosin on kiveys jäljellä myös upseerikasarmien ja läntisen keittiösiiven välisessä pihassa. Mainitut kiveykset on pyrittävä säilyttämään ja "entisöimään".

Muista kohteista on ennen muuta mainittava itäisen keittiösiiven ja rakennus 31:n välissä oleva kulkuväylä. Tällä kohdalla maasto laskeutuu jyrkästi pohjoiseen, eikä mukulakivetty väylä ole ollutkaan erityisen helppokulkuinen. Sen tasoittamista harkittiin moneen otteeseen ainakin 1800-luvulla. Mukulakiveys on yhä suurimmaksi osaksi säilynyt. Kulkuväylän madaltaminen muuttaisi ympäröivien rakennusten korkeussuhteita hai-

tallisesti, joten sen säilyttäminen nykytilanteen mukaisena on suotavaa.

LIITE I

(Ote Valmetin aluekartasta vuodelta 1969)



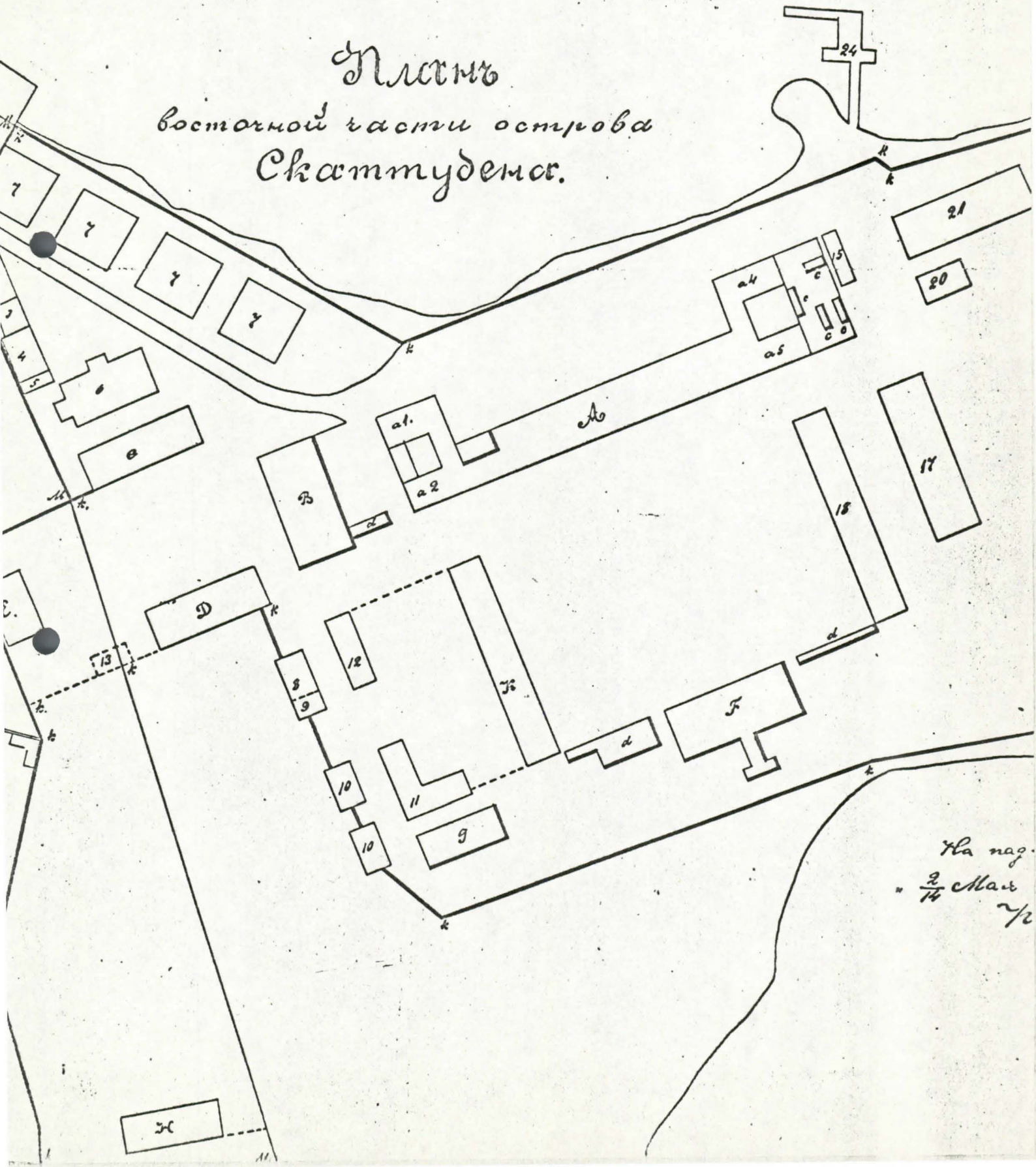
-----POHJOINEN

LIITE I SELITYKSET

Rakennukset:

- 21) Upseerikasarmi
- 23) 1-kerroksinen tiilirakennus
- 31) 1-kerroksinen tiilinen varastorakennus
- 32) Matruusikasarmi
- 45) 1-kerroksinen tiilirakennus (entinen leipomo)
- 46) 2-kerroksinen tiilirakennus
- 47) 3-kerroksinen konttori- ja varastorakennus
- 49) 1-kerroksinen varastorakennus
- 73) Sairaala
- 110a) Levyhalli
- 110b) Varastorakennus

Планъ
восточной части острова
Скиттудемс.



На разг.
" 2/14 Мая
~ 1/2

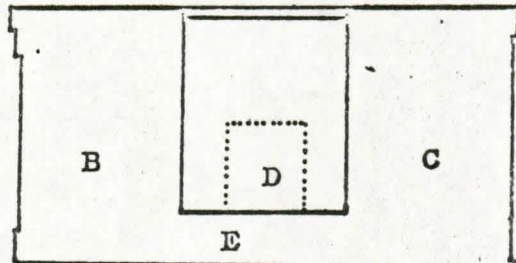
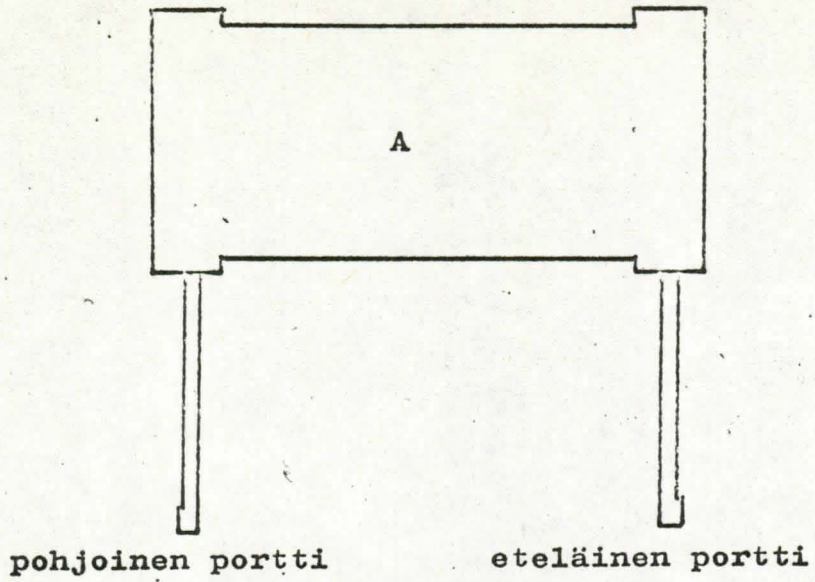
LIITE II SELITYKSET

Ote venäläisestä asemapiirroksesta vuodelta 1870.

Rakennukset:

- A) Matruusikasarmi
- a1,a2) Läntiset keittiörakennukset
- a4,a5) Itäiset keittiörakennukset
- F) Sairaala
- K) Läntinen makasiini
- 18) Itäinen makasiini

LIITE III



Merikasarmin länsipää ja
keittiösiipi

LIITE III SELITYKSET

Rakennukset:

- A) Upseerikasarmi
- B) Pohjoinen keittiörakennus
- C) Eteläisen keittiörakennuksen paikalle rakennettu
kolmikerroksinen matruusikasarmien siipirakennus
- D) 1-kerroksinen tiilirakennus
- E) Käytävärakennus

LIITE IV



LIITE IV SELITYKSET

Rakennukset:

- A) Eteläisen keittiörakennuksen paikalle rakennettu kolmikerroksinen matruusikasarmen siipirakennus
- B) Pohjoinen keittiörakennus
- C) 1-kerroksinen tiilirakennus
- D) Käytävärakennus
- E) 1-kerroksinen tiilirakennus (Välmetin aluekartassa no 31)

LUETTELO MERIKASARMIN ALUEEN RAKENNUKSISTA :

Luettelo perustuu kokonaisuudessaan Muinaistieteellisen toimikunnan toimesta vuonna 1967 laadittuun (Timo Keinänen) selvitykseen Merikasarmin alueen rakennuksista. Tätä selvitystä on nyt ainoastaan ajanmukaistettu sekä rakennukset, mikäli mahdollista, täsmällisemmin ajoitettu. Rakennusten luokittelu on jätetty pois.

Merikasarmin alueen rakennukset ovat tällä hetkellä muutamaa poikkeusta lukuunottamatta Valmetin telakan käytössä konttori-, varasto- tai työtiloina.

Rakennuskanta jakaantuu kahteen sekä rakennusaikansa että tyyliensä puolesta erilaiseen ryhmään. Vanhimmat ja samalla merkittävimmät Merikasarmin rakennukset ajoittuvat 1800-luvun ensimmäiselle puoliskolle ja ovat Suomen intendentinkonttorin virkamiesten suunnittelemia. Suurin osa Merikasarmin rakennuskannasta koostuu 1- tai 2-kerroksisista punatiilirakennuksista, jotka pääasiassa rakennettiin Merikasarmin "venäläisellä kaudella" (1800-luvun viimeisen neljänneksen ja 1900-luvun alun välisenä aikana). Nämä aikansa tiiliarkkitehtuuria edustavat rakennukset usein hyvinkin eloisine julkisivuineen muodostavat oman yhtenäisen syhmänsä, jonka ansiosta Merikasarmin luonne juuri kasarmialueena korostuu.

Nykytilanteessa alueen kaikille rakennuksille on yhteistä melko hyvin säilynyt ulkoasu sekä usein suorastaan perinpohjaisesti muuttuneet sisätilat.

RAKENNUKSET :

Luettelossa suuri osa rakennuksista on ajoitettu 1800-luvun loppuun. Tämä kuitenkin merkitsee käytännössä sitä, että kyseiset rakennukset on rakennettu 1800-luvun lopun ja 1900-luvun alun välisenä aikana ja joka tapauksessa vuoden 1875 jälkeen. Vain muutamassa tapauksessa on rakennusaika voitu tarkemmin määritellä.

Numerointi perustuu Valmetin Helsingin telakan aluekarttaan vuodelta 1969.

- Rak. 1: Kolmikerroksinen aumakattoinen rakennus, jonka fassadissa on rikas tiilikoristelu. Rakennuksen itäpäätyyn liittyy lautarakenteinen parakki. Tällä hetkellä rakennuksessa toimii merivoimien esikunta. Rakennettu 1800-luvun lopulla.
- Rak. 4: Kaksikerroksinen satulakattoinen rakennus, joka on entinen maneesi. Sisätilat suuresti muuttuneet (työpajakäyttöön). Rakennettu 1840-luvun jälkipuoliskolla.
- Rak.5: Yksikerroksinen rakennus, jonka pohjoispäässä on portti-käytävä. Rakennettu 1800-luvun lopulla.
- Rak.6,7, 8: Yksikerroksinen rakennus. Rakennettu 1800-luvun lopulla.
- Rak.9: Kaksikerroksinen satulakattoinen rakennus. Rakennettu 1800-luvun lopulla.
- Rak.10: Yksikerroksinen aumakattoinen rakennus, jossa runsas tiilikoristelu, kattoikkuna sekä kaari-ikkunat. Rakennettu 1800-luvun lopulla.
- Rak.11: Yksikerroksinen satulakattoinen rakennus, jonka päädyissä tiilikoristelua. Kattoikkuna. Rakennettu 1800-luvun lopulla.
- Rak.12: Yksikerroksinen erittäin huonokuntoinen rakennus. Rakennettu 1800-luvun lopulla.
- Rak.14: Yksikerroksinen satulakattoinen rakennus, jossa muun muassa kattoikkuna. Rakennettu 1800-luvun lopulla.
- Rak.16: Viisikerroksinen asuintalo. Rakennettu 1800-luvun lopulla.
- Rak.21: Entinen upseerikasarmi (nykyisin konttorirakennus). Rakennettu vuosina 1834-1836.

- Rak.23: Yksikerroksinen rakennus.
Rakennettu 1800-luvun lopulla.
- Rak.26: Kaksikerroksinen pulpettikattoinen rakennus.
Rakennettu 1800-luvun lopulla.
- Rak.30,33,
34: Purettu.
- Rak.31: Yksikerroksinen pulpettikattoinen rakennus.
Rakennettu 1910-luvulla (piirustukset vuodelta 1913)
- Rak.32: Matruusikasarmi (rakennettu 1817-1820) ja sen kummasakin päässä keittiösiivet (rakennettu 1826-1827)
- Rak.37, 38: Kaksi yksikerroksista aumakattoista rakennusta, joita idässä yhdistää lautarakenteinen osa.
Rakennettu 1800-luvun lopulla.
- Rak.45: Yksikerroksinen satulakattoinen rakennus. Entinen leipomo; nykyisin varastokäytössä.
Rakennettu 1840-luvun lopulla (piirustukset vuodelta 1844)
- Rak.46: Kaksikerroksinen satulakattoinen rakennus, jonka eteläfasadissa risaliitti sekä frontoni ja pohjoisfasadissa portaikkoulkonema.
Rakennettu 1800-luvun lopulla.
- Rak.47: Kolmikerroksinen pääosiltaan tiilinen rakennus. Itäosassa osia 1700-luvulla rakennetusta makasiinista. Länsiosa rakennettu 1800-luvun lopulla. Keskellä rakennusta on lisäksi myöhemmin rakennettu neljäs kerros.
- Rak.49: Yksikerroksinen satulakattoinen rakennus.
- Rak.59: Pieni yksikerroksinen rapattu tiilirakennus, jossa aumakatto.
- Rak.60: Kaksiosainen ja pääosin kaksikerroksinen rakennus, jonka fasadeissa on runsas tiilikoristelu.
Rakennettu 1800-luvun lopulla.
- Rak.61: Yksikerroksinen aumakattoinen rakennus. Runsas tiili- ja rappauskoristelu.
Rakennettu 1800-luvun lopulla.
- Rak.65: Yksikerroksinen rapattu tiilirakennus.
Rakennettu 1800-luvun lopulla.
- Rak.70: Yksikerroksinen aumakattoinen rakennus.
Rakennettu 1800-luvun lopulla.
- Rak.73: Entinen sairaala; nykyisin piirustuskonttori
Rakennettu 1835-1838.

- Rak.74: Yksikerroksinen (itäpääty kaksikerroksinen) satulakattoinen rakennus. Rakennettu 1800-luvun lopulla.
- Rak.75: Kaksikerroksinen satulakattoinen rakennus, jossa runsas tiilikoristelu. Rakennettu 1800-luvun lopulla.
- Rak.76: Lautarakenteinen työpaja.
- Rak.89: Yksikerroksinen satulakattoinen rakennus.