

KERIMÄKI, SAVONLINNA, SYSMÄ
HAVAINTOJA MUUTAMMIEN MUINAIS-
JÄÄNNÖSTEN KUNNOSTA JA KOHTALOSTA
MIKKELIN LÄÄNISSÄ VUONNA 1993

Hannu Poutiainen

HAVAINTOJA MUUTAMIEN MUINAISJÄÄNNÖSTEN KUNNOSTA JA KOHTALOSTA
MIKKELIN LÄÄNISSÄ VUONNA 1993

Tarkastettuja kohteita

Kerimäki 9 Ylemmäisienmäki. Uhrikivi 14 kuppia. Kohde merkitty rauhoitustaululla.

Kerimäki 10 Sirola. Uhrikivi 2 kuppia. Kohdetta ei löytynyt tarkastuksessa. Hiekkakuoppa, jonka reunalla kiven pitäisi sijaita, on osin metsittynyt ja heinittynyt. Hiekkakuoppa osin täytetty kivillä ja kaatopaikkarojulla (jääkaappeja yms.). Kuopan reunalla lisäksi suuri rankakasa.

Kerimäki 14 a Herttuala. Uhrikivi 25 kuppia. Kohde merkitty rauhoitustaululla.

Kerimäki 16 Herttulan koulu. Uhrikivi 26 kuppia. Kohde merkitty rauhoitustaululla. Sijaitsee nykyisin aivan tenniskentän vieressä.

Kerimäki 17 Harjula. Uhrikivi 2 kuppia. Kohde merkitty rauhoitustaululla. Kuppikiven viereen kasattu pieniä peltokiviä.

Kerimäki 20 Pitkämäki a. Uhrikivi 5 kuppia. Kohde merkitty rauhoitustaululla.

Kerimäki 21 Pitkämäki b. Uhrikivi 2 kuppia. Kohdetta ei löytynyt sankan ruohikon seasta.

Kerimäki 22 Lautapelto. Uhrikivi 3 kuppia. Sijaitsee yhtenäisen kiviaidan osana. 2 kuppia kiven sivussa näkyvissä. Kivi erittäin vaikeata löytää ilman opasta. Siirretty nykyiselle paikalleen pellolta, jossa isännän kertoman mukaan ollut 1960-luvulla 2 kuppikiveä.

Kerimäki 24 Koivula. Uhrikivi 2 kuppia. Kohdetta ei löytynyt tarkastuksen yhteydessä. Paikalle on ajettu kasapäin suuria, pellolta raivattuja kiviä. Lisäksi tämä peltokivikasoja täynnä oleva pellonreuna on pusikoitunut.

Kerimäki 25 Lukkarila. Uhrikivi 14 kuppia. Kohdetta ei löytynyt tarkastuksen yhteydessä. Emännän mukaa tila, jonka alueel-

le kuppi on E-Savon seutukaavaliiton suojeluluettelossa (1984:113) merkitty, on entinen Tuomaala, nykyinen Kalliomäki. Emäntä ei tuntenut koko kylästä Lukkarila-nimistä tilaa. Huom! Piha-alueella on pöytäkivi (1700-luvulta?), jossa ilmeisesti vuosiluku ja muita mahdollisia merkkejä.

Kerimäki 33 Hattukallio. Uhrikivi 13 kuppia. Hyvä kohde, mutta ei merkitty rauhoitustaululla.

Kerimäki 35 Paavola. Uhrikivi noin 40 kuppia. Sijaitsee pelto-kivikasan tai kiviaidan tapaisen osana. Ei merkitty rauhoitustaululla.

Kerimäki 36 Suuraho. Uhrikivi 6 kuppia. Sijaitsee kaskimetsässä. Ei merkitty rauhoitustaululla.

myt. 740 01 5007
ASavonlinna 7 Immola a. Uhrikivi 33 kuppia. Sijaitsee peltokivikasassa, yhdessä muiden suurien pellolta siirrettyjen kivien kanssa. Pahasti sammaloitunut. Pellonreuna, jossa sijaitsee, on risukoinen. Ei merkitty rauhoitustaululla.

myt. 740 01 0008
Savonlinna 8 Immola b. Uhrikivi kuppia. Rikkoutunut.

a, b ja d myt. 1000 00 2418, 1000 00 2419, 1000 00 2421
Savonlinna Pitkälänhovi. Alueella 4 uhrikiveä, joista tarkastuksen yhteydessä löytyi 2 ja yksi mahdollisena pidettävä. Kuppikiviä ei ole merkitty rauhoitustaululla. Alue on vanhaa peltoaluetta, nyt heinittynyt ja osittain kuuselle istutettu.

Sysmä 4 Hyväniemi. Hautaröykkiöitä noin 40. Alueella kasvaa nuorta kuusikkoa, leppiä - on erittäin tiheä, lähes läpipääsemätön metsä. Alueen muinaisjäännöksistä ei nykyisellään saa tarkastuksen yhteydessä mitään käsitystä.

Sysmä 5 Niikulanmäki 1. Uhrikallio 4 kuppia. Kohde lehtikuusen neulasten ja lehmänlannan peitossa. Ei merkitty rauhoitustaululla. Huom! Alueella tiukan turpeen peittämiä kiven- ja maansekaisia raunioita - potentiaalista kalmisto-/asuinpaikkaaluetta.

Sysmä 6 Niikulanmäki 2. Uhrikivi 1 kuppi. Ei merkitty rauhoitustaululla.

Sysmä 7 Pätikkälä A. Rautakautinen kalmisto ja uhrikivi. Alue

kesannolla, heinittynyt. Mäkeen kasattu suuria maakiviä. Näissä oloissa kohteen todentaminen käytännössä mahdotonta ilman pitempiaikaista työtä.

Sysmä 8 Pätikkälä 4. Uhrikivi. Vrt. ed.

Sysmä 9 Pätikkälä B. Rautakautinen kalmisto ja uhrikivi. Kalmistoalueelle rakennettu sähkölinja ja pylväsmuuntaja. Rautakautista lykitty puskutraktorilla tien pohjoispuolella. Kalmistoalueen välittömässä läheisyydessä meneillään uuden tiepohjan rakentaminen (vanhan tielinjan oikaisu).

Sysmä 18 Pappilanhaka. Rautakautinen kalmisto 11 rökkiötä. Tarkastushetkellä tietyö muinaisjäännöksen vieressä. Uuden tielinja leikkauksessa näkyi kahden rökkiön kiveystä, jonka joukosta tosin löytyi vain tiiltä ja takonauvoja.

Sysmä 21 Ihananiemi. Rautakautinen kalmisto 5 rökkiötä. Tarkastushetkellä tie- ja maansiirtotyö aivan kalmistoalueen vieressä.

Sysmä 45 Valittula. Rautakautinen kalmisto 13 rökkiötä. Kalmistoalueen tuntumaan rakennettu kesämökkejä (lomamökkejä). Kansakoulun toiminta nähtävästi lakkautettu, ja nykyisin alueella siipikarjan kasvatusta ja muuta toimintaa.

Yhteenveto

Uhrikivet ja hautaröykkiöt ovat muinaisjäännöksiä, jotka on suhteellisen helppo rajata näkyvien rakenteiden perusteella. Toisaalta ne pinta-alaltaan pieninä tai pienehköinä kohteina ovat erityisen alttiita nykyisen maankäytön mahdollisesti tuhoavalle toiminnalle (siirtäminen, peittäminen, kaivaminen). Tästä toiminnasta paljastui tarkastusten yhteydessä useita konkreettisia esimerkkejä. Lisäksi vanhojen pelto- ja hakamaiden metsittäminen on uhka muinaisjäännösten säilymiselle.


Näiden esimerkkien valossa on selvää, että Mikkelin läänin alueella ovat monet tunnetut muinaisjäännökset vaarassa tuhoutua. Nyt tarkastetuista alueista on Sysmän osalta lisäksi todettava, että kalmistoihin kuuluvien asuinpaikkojen sijaintia - jotakin harvaa poikkeusta lukuunottamatta - ei ole toistaiseksi selvitetty; näin ollen on alueella olevien todennäköisten rautakautisten asuinpaikkojen tuhoutuminen maankäytön

yhteydessä enemmän kuin todennäköistä (Sysmän kirkonkylän alueellehan on rakennettu runsaasti ja edelleen rakennetaan mm. pientaloja ja pyöräteitä ja niihin liittyvää kunnallistekniikkaa. Olisi nähtävästi aiheellista inventoida tunnettujen rautakautisten kalmistojen ympäristö).

Tehtyjen havaintojen perusteella näyttäisi olevan aiheellista, mikäli suinkin käytännössä mahdollista, pyrkiä tietyin toimenpitein varmistamaan em. kaltaisten muinaisjäännösten entistä varmempi säilyminen. Kohteista ja niiden lähiympäristöstä voitaisiin tehdä yleiskarttaluonnos, minkä lisäksi kaikki kohteet olisi merkittävä rauhoitustaululla. Näin muinaisjäännösten tarkastus ja niiden kunnan selvittäminen olisi nopeammin tehtävissä (aikaa ei kuluisi tarpeettomaan etsiskelyyn). Yleiskartat ja rauhoitustaulut palvelisivat myös maankäytön suunnittelijoita ja rakentajia.

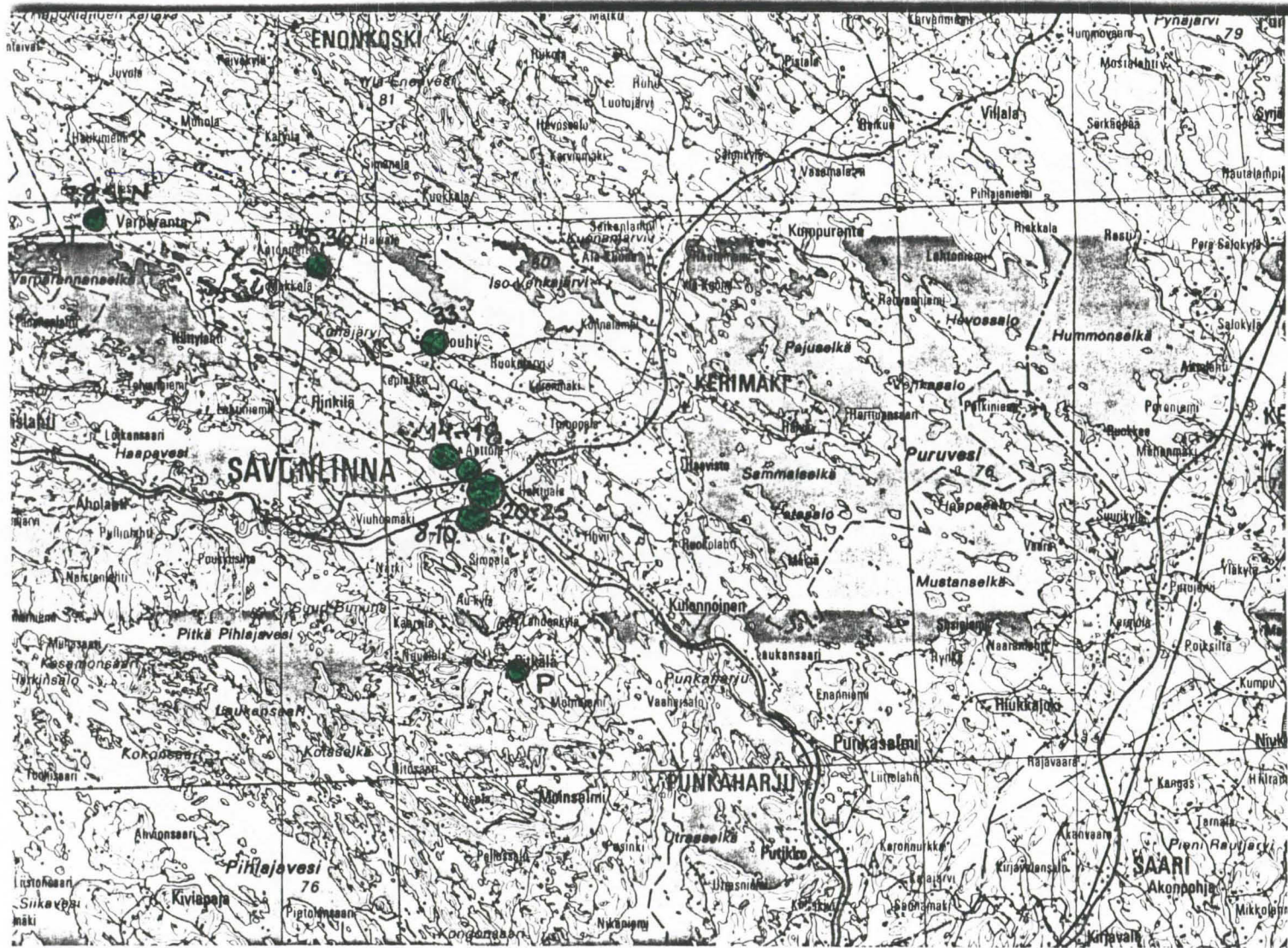
Vastaavanlaisen yleiskartoituksen voisi toki tehdä myös esim. kivikautisten asuinpaikkojen osalta, mutta se työ ja muinaisjäännösten merkitseminen edellyttäisi muinaisjäännösten laajuuden selvittämistä. Eräissä kunnissa tätä on jo jossain määrin tehtykin. Yleiskartoituksen jälkeen olisi mahdollista koota kuntakohtainen suojeluluettelo, jonka karttaliitteillä muinaisjäännösten sijainti ilmenisi täsmällisemmin kuin peruskarttakopioilla.

Mikkelissä 14.4.1994

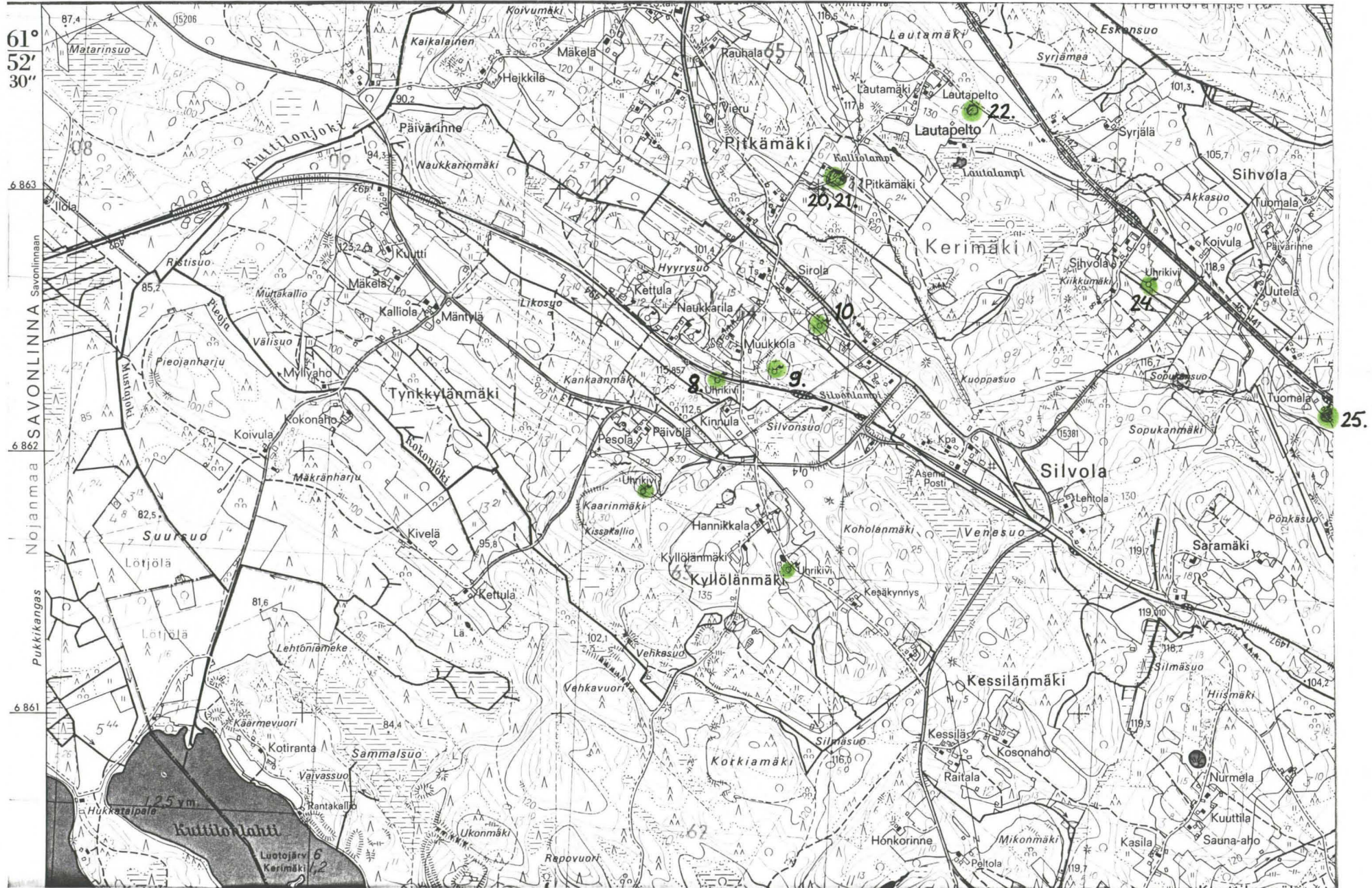


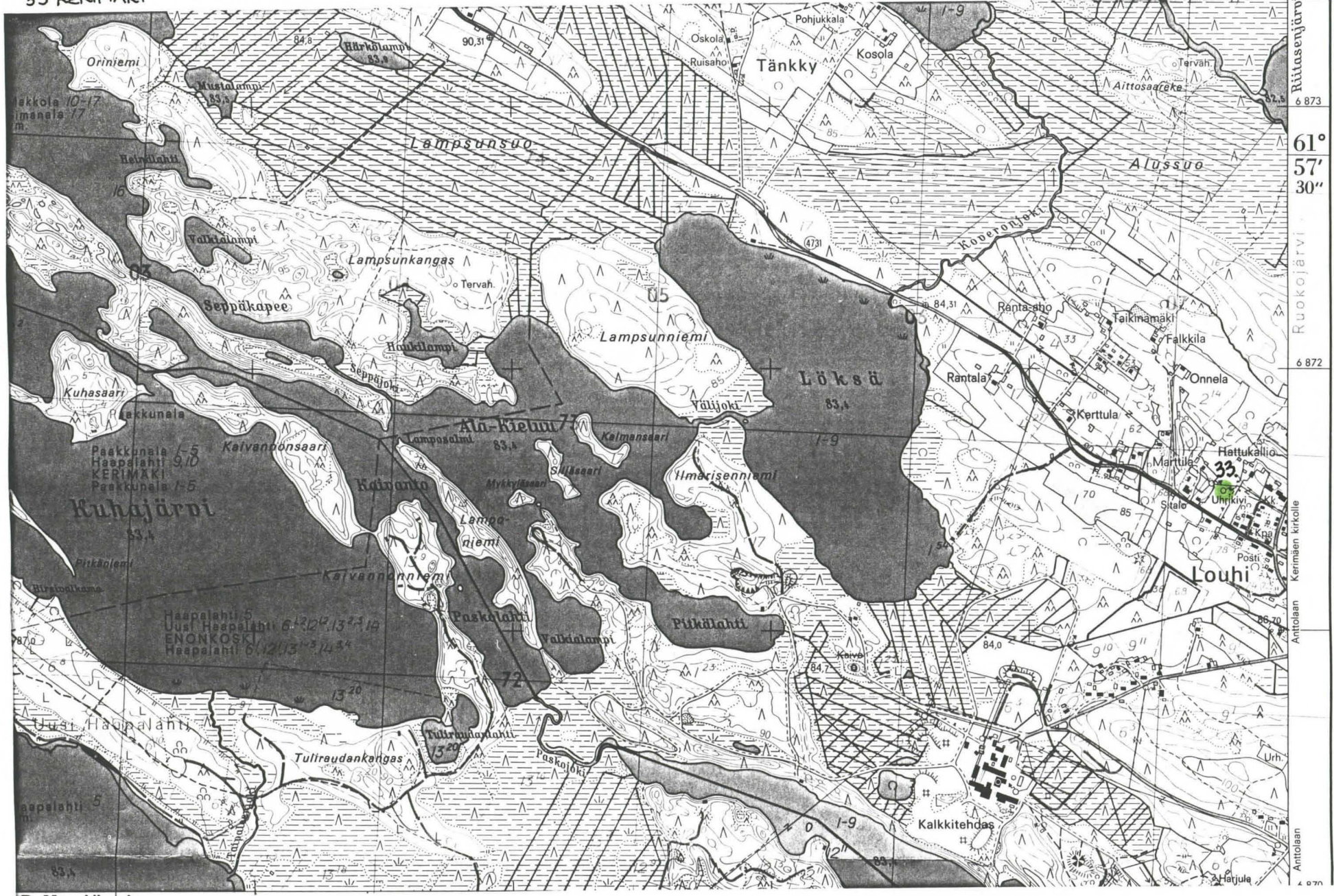
Hannu Poutiainen

SÄVONLINNA JA KERIMÄKI









Riiusjärvi 6 873
 61° 57' 30"
 Ruokojärvi 6 872
 Kerimäen kirkolle
 Anttoalan 4 070

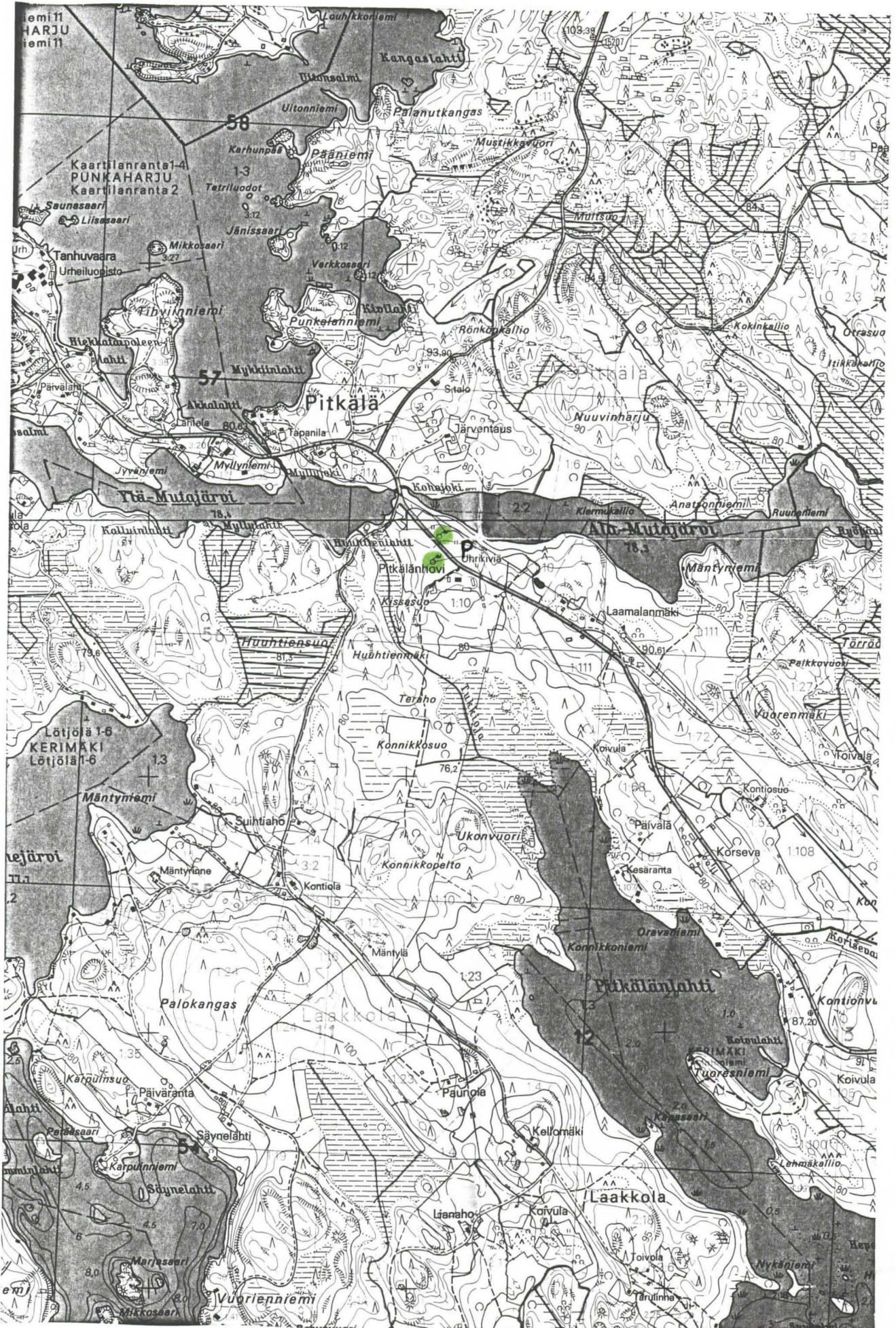


TIISANMÄKI (T)
7,8 SAVONLINNA

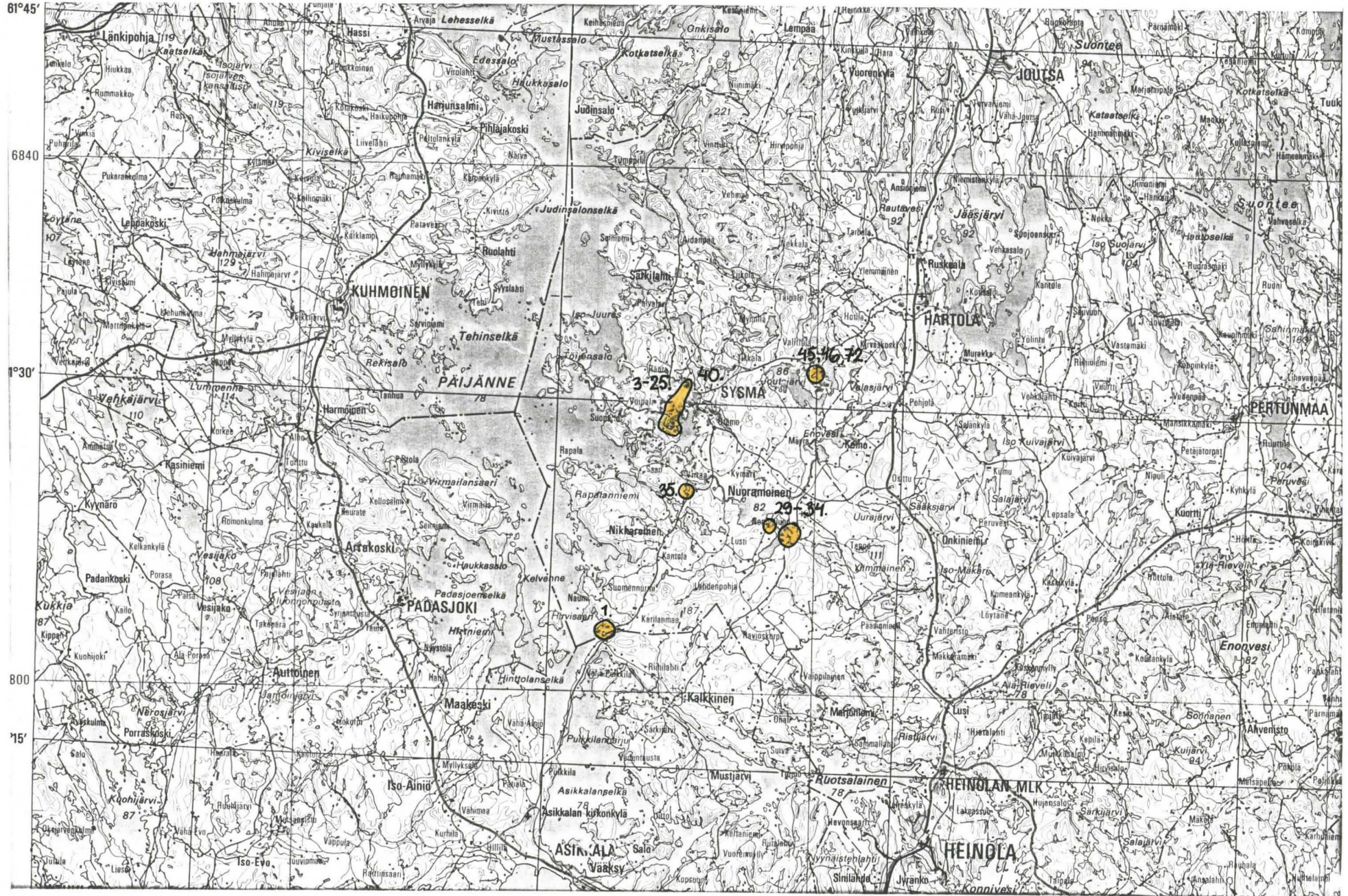
VARPARANTA

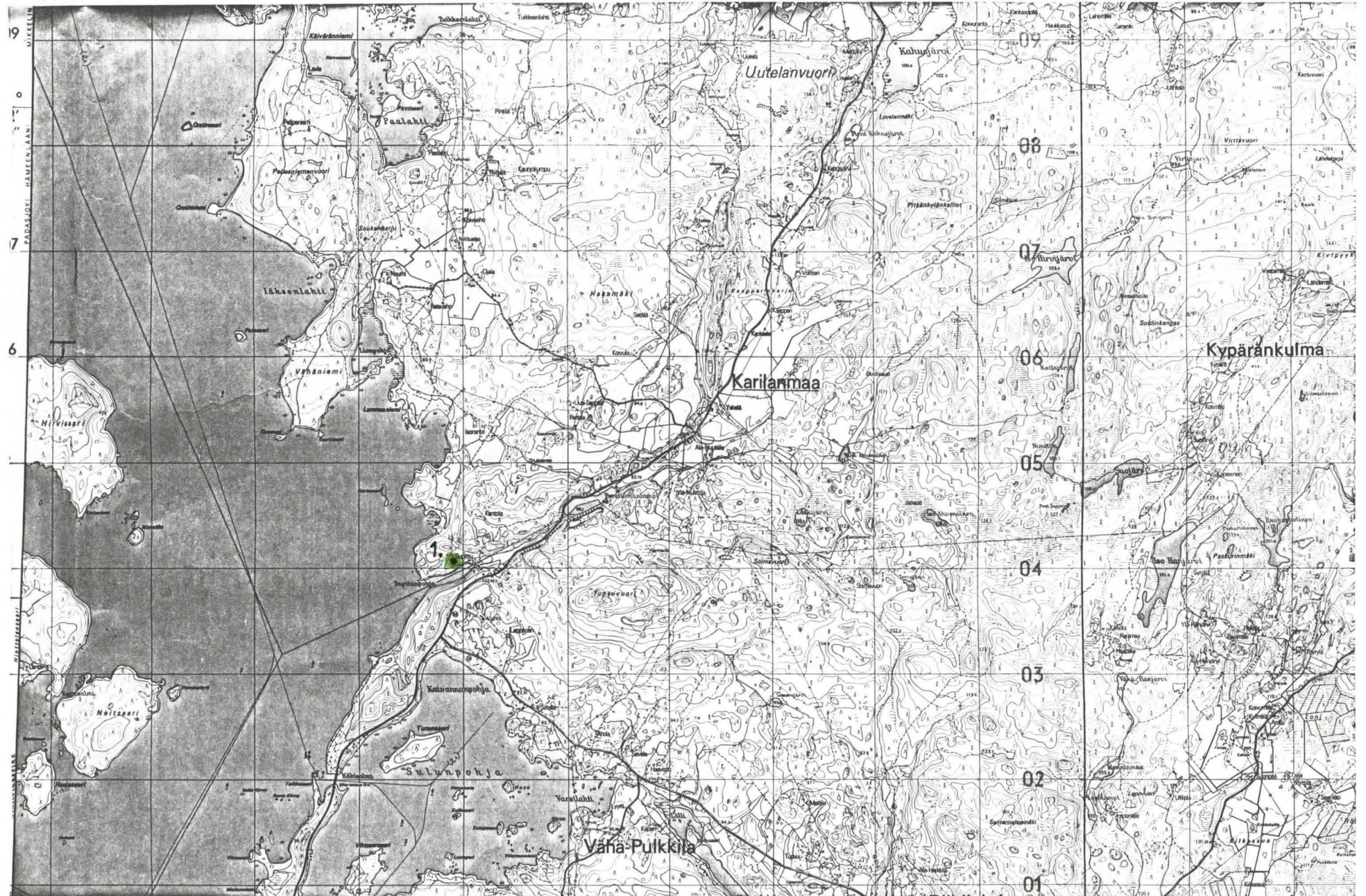


PITKÄLÄNHOVI, SAVONLINNA (P)



SYSMÄ





19
0
7
6

KARILAMPIN KAMMEN LAAN

KARILAMPIN KAMMEN LAAN

KARILAMPIN KAMMEN LAAN

09
08
07
06
05
04
03
02
01

Uutelanvuori

Karilampi

Vähä-Pulkila

Kypäränkylmä

Paalampi

Iäskelampi

Vehniemi

Sulynpöytä

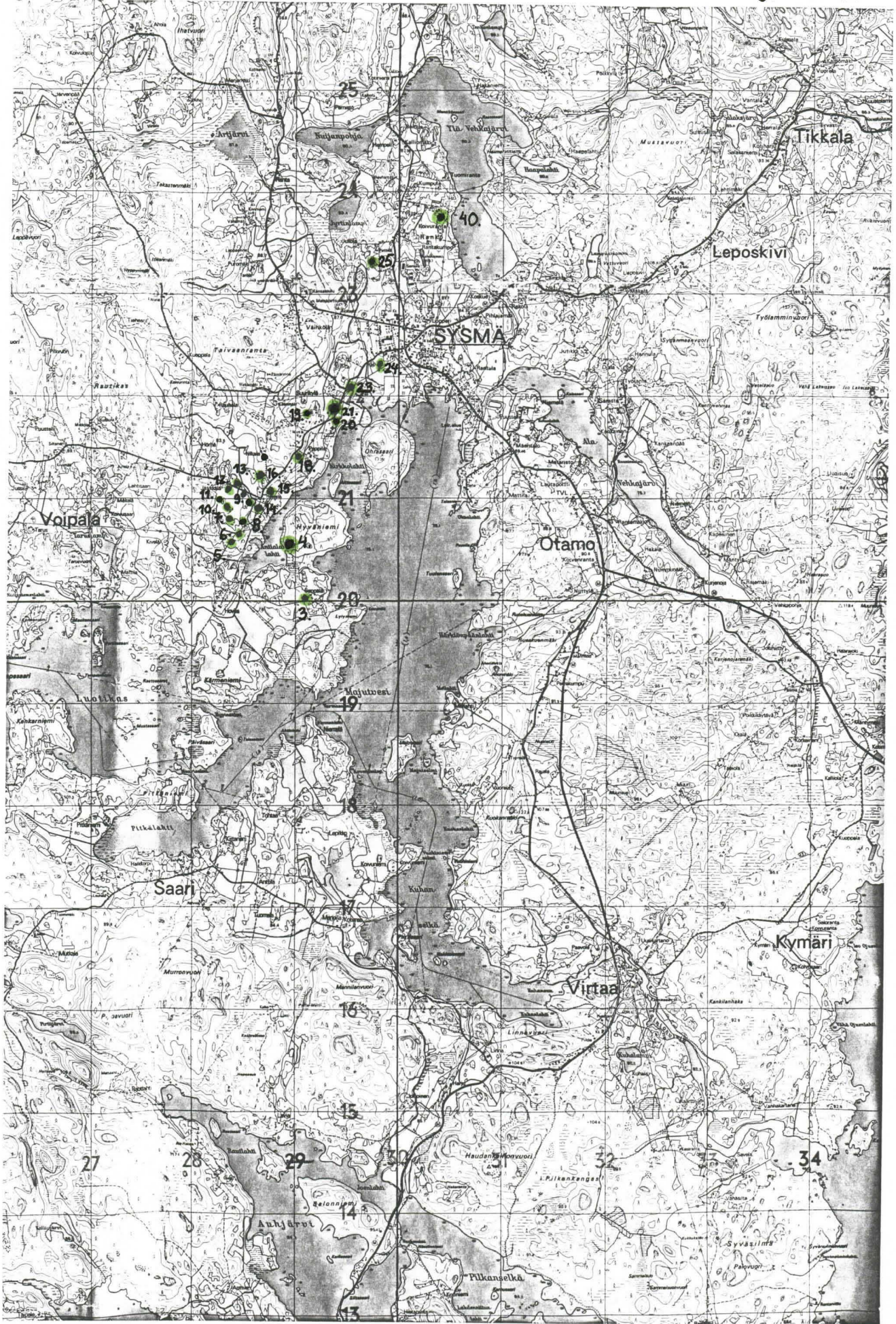
Pöytäjärvi

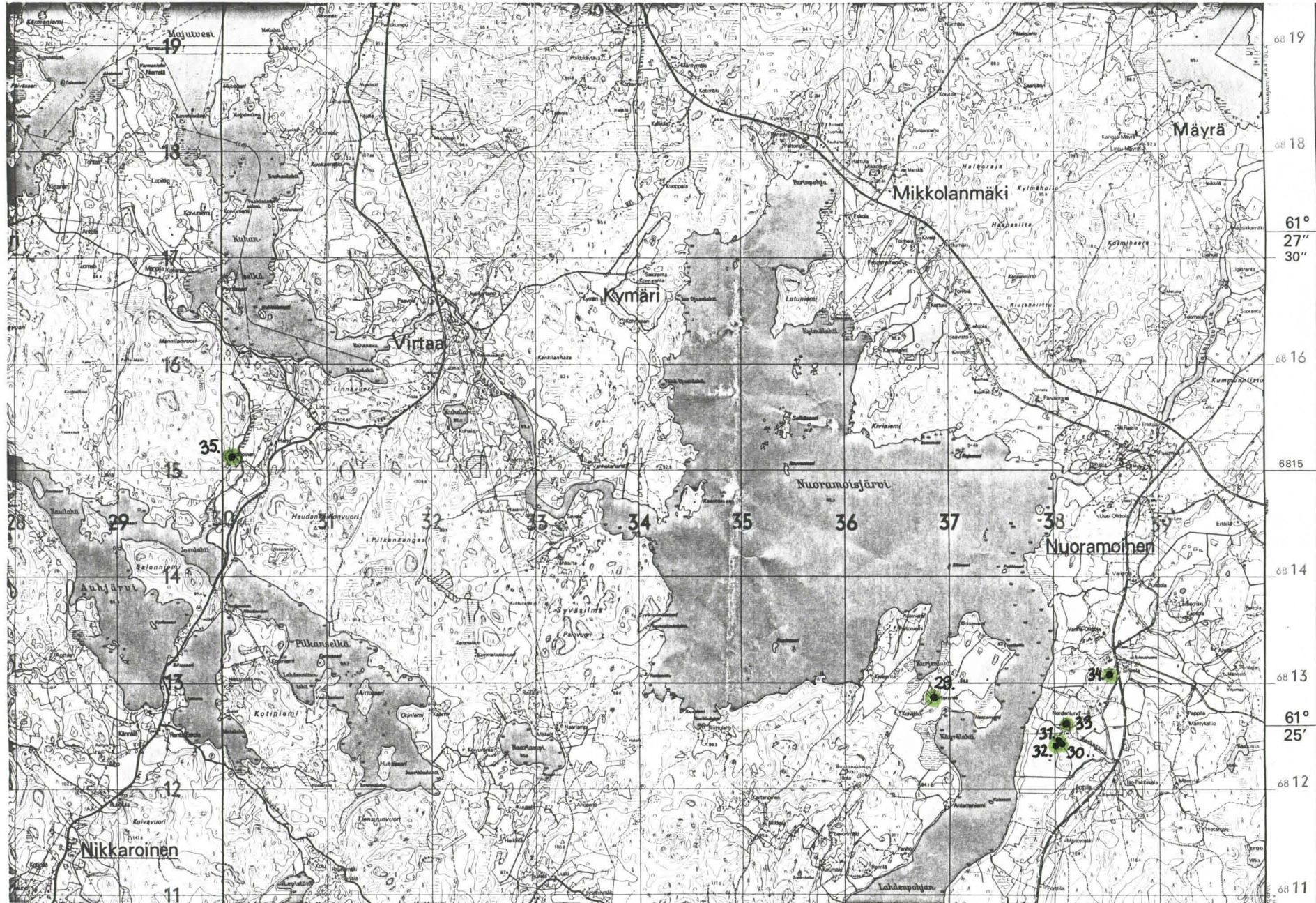
Kallajärvi

Pöytäjärvi

Vanha Karilampi

Vähä Karilampi





68 19
68 18
61° 27' 30"
68 16
68 15
68 14
68 13
61° 25'
68 12
68 11

3121 07-12

45,46,72 SYSMÄ

N:o 3121 01-06 SYSMÄ

32 33 17 m 00 s 34 35 36 37 -16 m 40 s 439 440
25° 45' Nak = +18 v 25° 50' Nak = +17 v 6830

