

9515

Hattulan pitäjän Herniäisten kartanosa
suoritettu kaivauksen pelouteko. 2 korjauksen
reit. yhteydessä

Sen jälkeen kuin Hattulan pitäjän Herniäis-
ten kartanosa oli kuluvan kesäkuun 10 p:n illalla
ilmoitettu Hämeenlinnan museoon, että kartanosa
navetan perustuskäivauksistä poiskuljetetuista mull-
lasta oli löydetty m.m. pronssinen rannerengas ja
mitä oli seuraavana päivänä tiedoitettu Kansallis-
museoon, oli allekirjoittanut 13 p:nä katsomassa
löytöaluetta ja, eihistoriallisien osaston johtajayhtyt.
J. Ailion kanssa tapahtuneen puhelinkeuhustelun
nojalta, suoritti seuraavana päivänä museon vaki-
mentarisen kanssa rakennuspäällikön kuljetetun mullan
tarkertamisen. Lisäyksenä puhelinkeuhustelun yhtyt.
Ailio 7. k:n 13. päivätöllä virkakirjeksillä n: 761, jonne
sain Tyvämmistä keskiväkkeä, antoi tehtäväksi
tutkia rakennuksen kivi-alkuperuotuksen risi-
lille jäävän osan. Tävan nojalta on alkustin
museon vaki-mentarisen keraalla uudelleen Herniäis-
sien d. k:n 17 p:nä, jolloin suoritit tärss kuvaa-
mani käivaukset.

Rakenteilla olevan navetan perusta on
nois pudenoruden metrin pirstä päärakennuk-
sesta pohjoiseen ja tonttialuetta halkovaa harjay-
nelta jätkiä kulkevan tiey itäpuolella ja sitä
alempaan. Kuten muunaksista ilmenee, on raken-
nksen perustuksen itäriön runtu jutenkin tark-
bron kaakko-huode. Tällä sivulla perustus löyö-
aikaisemman kilirakennuksen perisäis ja lentin
sivu jatkun pohjoisosastaan jutenkallomana
kiliseinä, jossa on akkuna-aukko.

Seinien kohdalle on tehty tavalliset maan-
tasalle uetövat perustuskäivaukset ja täytetty ki-

villä ja hiekalla. Tämän perustuksen kohdalle oli pystytetty laudoista muotti betonikivijalan laskemista varten samoin kuin rakennusalan sisäpuolelle kiinnitellyt hirsipalkkeja, kaivettu ja kivillä täytetty pilarien perustat sekä maan tasoitamista ja hujattamista varten ajettu kivilohkareita ja soraa, mitkä kaikki oli omiaan suuresti rajoittamaan kaivauksia, joita vähän myöhemmin turkin maan olisi voinut moitella, kun betonin laskeminen oli suunniteltu alkavaksi jo seuraavana päivänä.

Ensimmäisen kaivauksen (kuonokissa merkki I) suoritimme itäseinän sisäpuolelta suunnitellun muotin kohdalla, missä rakennusmiehet kivijalan perustan kaivaessaan olivat kohdanneet hunniruja, hiileysekaista maata ja jotain kivilatomusta miellettiin. Kaivauksen pituudeltaan kolme metriä ja sen eteläosa oli 5,60 metrin paksu eteläisen betonilautauksen (mis tulevan betonikivijalan ulkoseinästä) ja 1,50-2 metrin ~~pieno~~ leveä, mikäli kivijalan perustukset, pilarikivet tai hirsipalkit sen pällivät.

Ylin maakerros oli rakennustöissä todettu sora ja hiekka ja siten perusti rakennustöissä oleva liikuteltava ja osittain korkeamman paksu vahvasti hiiley ja rakennusjätteiden sekoitus multa kerros, joka myöskin kivijalan päin ja rakennusmiehen kuivauksen mukaan laajeni ja jatkui kivijalan perustan ulkopuolelle. Tästä kerrostuksesta löytyi hunniruja, kitkonainen virpin terä ja takonautoja; samantyyppistä maaperistä olivat ovet olleet peräisin useimmat niistä erineistä, joita paikallisella kerralla löysimme rakennuspaikalta kuljetetuista mullista ja jotka alueen mukaan ovat myöhemmältä historialliselta ajalta.

Sen alla oli tilin kohden rakennustöissä aivan korkeimmallaankin jäänyt kerrostuma ruoste-

Erivät ole saapu-
neet maahan!

väinätä kiinteästä sora, johon joku
nyrkinkokoinen tai sitä pienempi kiviä. Mitään
kivilatomusta ei kaivospaikalta löytynyt.

Kaivauksen luode-pohjoispäästä n. 7-7,50
metrin päästä eteläiseen betonikantuksen ulkosei-
nässä sora oli hieman tummemman sävyistä,
mutta hiiltä maassa enne huomattu. Tästä
alueelta, 7,50 m:n päästä eteläiseen ja 1,50 m:n
päästä itäiseen betonikantuksen ylä ulkosei-
näästä ja 49 cm:n myötä mustan pintakerroksen
ylärajoista ja veijon 20 cm:n päässä sen ala-
rajasta löytyi kirves, jonka kapea lempi nyrkis-
kokoinen litteä kiven varassa. Tästä vähän va-
sunnelta n. 5 cm:ä myöhemmin tuli näkyviin
kaartuva raudan pyrä, jonka otoksinen
typpäremä reunaksi. Pohjan maata ei enää ollut,
mutta reunojen asennosta päätettiin sen päätel-
leessä reuna alaspäin ja pohja yläpäin.
Reunamutkia olivat jo katkeilleet ja kiin-
teästi maaperiä enne osumatuneet osat
sitä irti pumppuina kappaleina.

Ollaessamme sora tämän löytöpaikan
sivulta pois, avautui sen oikealta puolelta tyh-
jä juurimainen ontelo, joka kulki vinon löytö-
paikan lähelle. Onteloyms oli yli 10 cm:ä sy-
vyys ja suuri leveys noin 20 cm. Onteloyms
ankkuri kulki kivijalan perustan päin kaaren-
tuva kapea kovapohjainen ura, josta kivijalan
lähisyydestä jälleen vähän laajentui. Tämän
uran pohjassa oli läheltä mukana olevan
juurimaisen aineen. Liekö sitten ollut myyrän
kolo vai mikä. Uran pohja oli n. 80 cm:n
syvillä mustan pintakerroksen ylärajasta; maan
laatu oli hiukan sitä ylempänä muuten
tasaisen hienoksi hiekkaksi, jolleista se oli sitten
olemassa.

Mainittuun outelokuopon suun vasemmalla
puolella ja edellisten löytöerien edestä (etelän-
puolelta) ja noin 10 cm syvemmältä ja hienom-
masta hiedestä löytyi keihäiskärki. Mitään
muuta enne sitä alueelta enää tavannut.

Myöskin siitä paikasta, mistä rakennusmiehet
avelivat ollen sen mullon peräisin, mistä rune-
rengas oli löytynyt (merkki 2), tein me kaivauksen.
Se oli kerkeämmällä rakennusalaan ja sillä kohdalla
siisäti suuri suonkivi, jonka ympärillä oli
kaivettu, kun kivi valittiin filerikivien alustaksi.
Suonlehto oli pomaaleista kuin edellisinkin,
pora vain oli karkeampaa ja hyvin kiinteä. Mi-
tä enne kaivauksesta tavannut.

Yhtä tuloksetta oli myös kolmas kaivaus, joka
siisäti erinomaisen kaivauksen ja jystyssi olevan
seinän välillä.

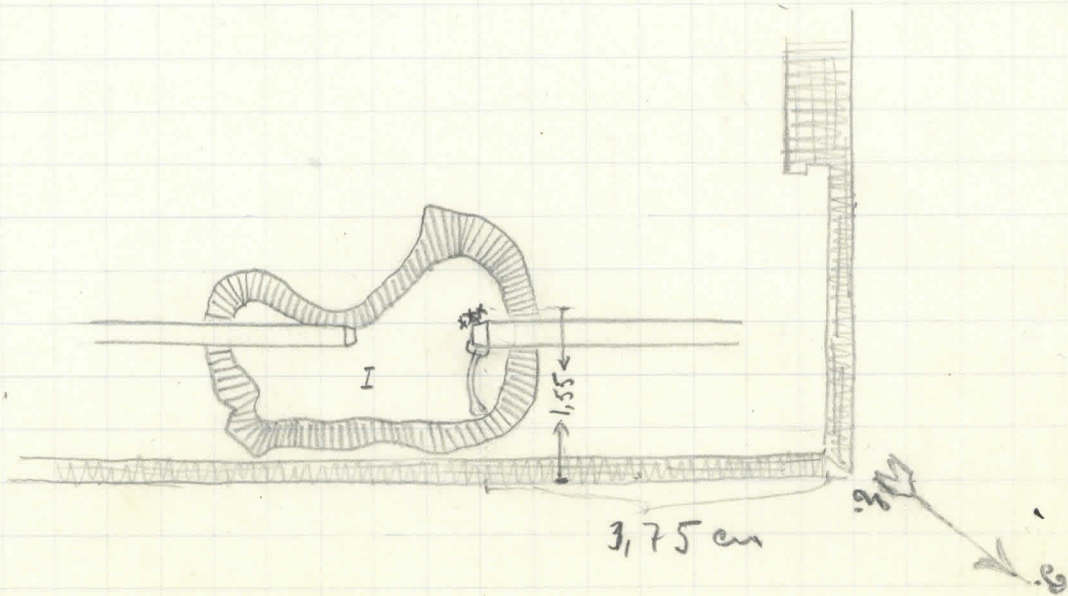
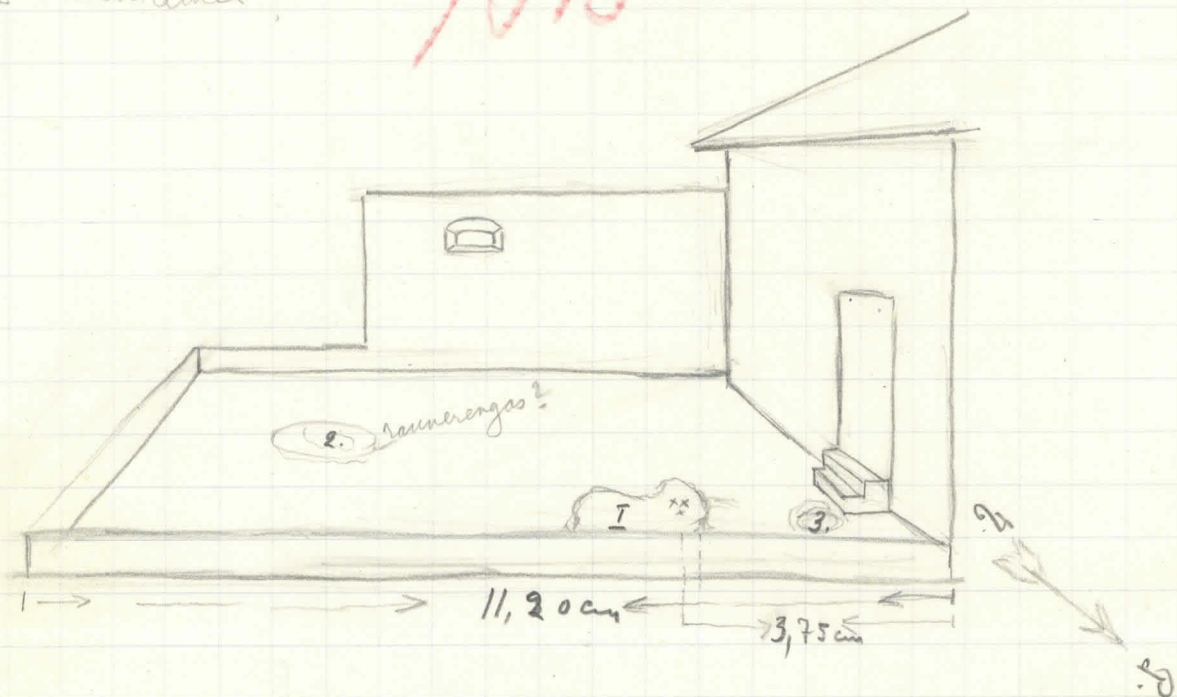
Museomme oli tietenkin erittäin kiitäl-
linen, ja kunnallismuseo vain luovuttaa löytö-
erineet sille.

Työskentelin Sirkolassa, kesäkuun
19 p:nä 1932.

Felix Seppälä.

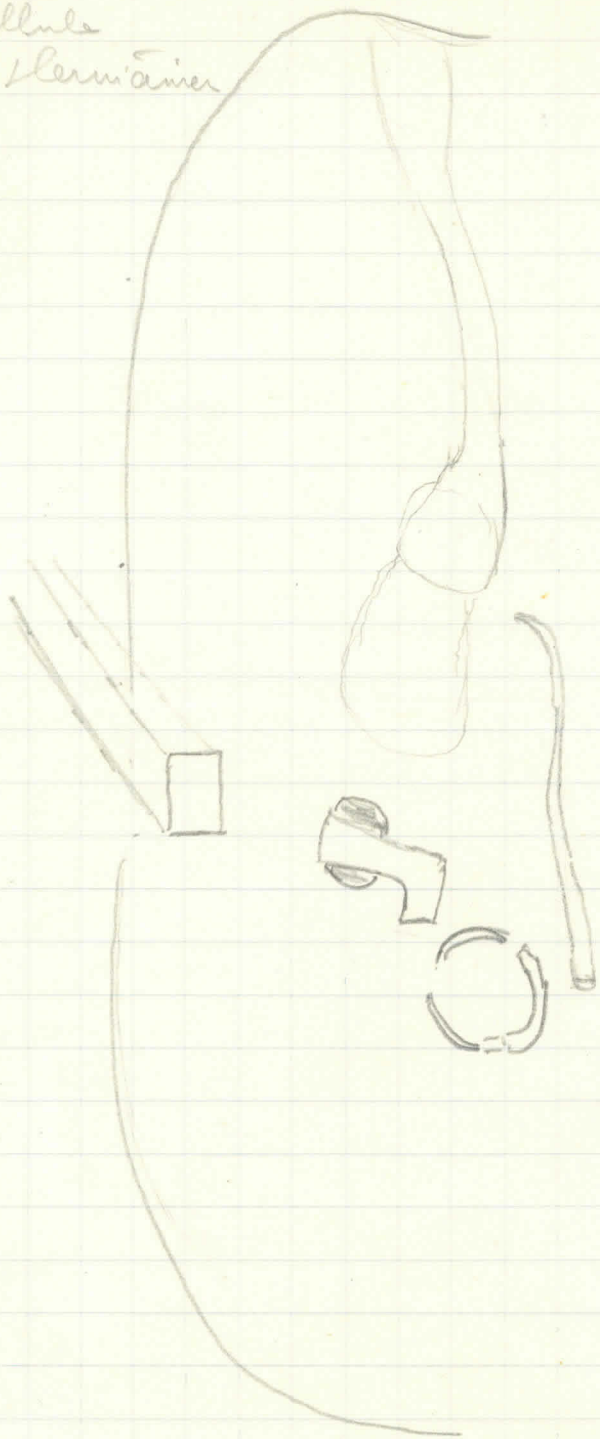
Hattula Hermänen

9575



Hallens
Hermäiner

9375



Hattusa, Heinäinen. H. M. 9515.



Navelan perustusta lännestä
katsoena. X merkity kohta
kaiwausalue mistä kirves, kyp-
pära ja keihäs löytyivät.

Kaiwauspaikka kohta kirveen
löytymisen jälkeen.



Kaiwauspaikka juuri ennen
keihään löytymistä, selityk-
sessäni mainittu ontelon suu
näkyvissä.

Hattula, Herminäinen



F. n:o 12. 748
Kalmistoalue
Hattulan Her-
miäisten karta-
non maalla.



F. n:o 12. 750
Kalmistoalue
idästä kamin-
luvattuna.



F. n:o 12. 749
Kalmistoalue
lännestä kamin.



F. n:o 12. 759
Kochairankia
v. 1939 piteillä,
jotka jäivät tu-
loksittomiksi.