

Helsinki

**Helsingin Teknillinen Oppilaitos
Rakennushistoriallinen inventointi**

Kurssirakennus, Bukvardi 29

**31.1.1984
Veduta**



SISÄLLYSLUETTELO

I. BULEVARDI 29:N VAIHEET

1. Bulevardi 1800-luvulla
2. F.A.Sjöströmin asuinrakennus
 - 2.1. Rakennuksen sijoittuminen tontille
 - 2.2. Julkisivut
 - 2.3. Pohjaratkaisut
 - 2.4. Yksityiskohtia
 - 2.5. Aasukkaat
 - 2.6. Lisärakentamissuunnitelmat
3. Rakennuksen muuttaminen virastokäyttöön 1890-luvulla
4. Rakennuksen muuttaminen Helsingin teknillisen oppilaitoksen käyttöön vuosina 1957 - 1958

II. BULEVARDI 29:N NYKYASU

1. Yleispiirteet
2. Kellarikerros
3. 1.-3. kerros
4. Ullakko
5. Porrashuoneet
6. Julkisivut

Liitteet

Lähteet ja kirjallisuus

I. BULEVARDI 29:N VAIHEET

1. BULEVARDI 1800-luvulla

Bulevardi kaavoitettiin jo 1800-luvun alussa yhdeksi kaupungin pääväylästä. Alueen statusta oli omiaan korostamaan sen muotoutuminen keskustan ydinalueiden ohella kaksikerroksisten puutalojen leimaamaksi virkamiesten väljäksi asuinalueeksi. Tämä asutus ei kuitenkaan ulottunut Bulevardin Hietalahden päähän, joka muotoutui leimallisemmin teollisuusalueeksi eikä ollut säännöllisesti rakennettu.¹

Vuosien 1859 ja 1875 kivikaupunkia laajentaneet rakennusjärjestykset määräsivät myös Bulevardin varret rakennettavaksi kivistä. Vielä 1859 tai 1875 ei rakennuskorkeutta määriteltty, mutta v. 1895 rajaksi asetettiin viisi kerrosta.²

Bulevardin jonkinlainen status näkyy myös Sven-Erik Åströmin kartogrammeihin osoittamista sosiaalisten epäkohtien ja ongelmien jakautumisesta 1800-luvun lopulla ja 1900-luvun alussa. Bulevardin molemmin puolin, esimerkiksi Punavuorella, ongelmia oli runsaasti, kun sen sijaan Bulevardin varren korttelit ovat poikkeuksellisen "puhtaita". Tonttien hinnat alueella olivat vuosina 1875-1884 kuitenkin hyvin alhaiset, alle 49 mk/m². Tässä kyseessä oleva kortteli oli vuosina 1905-1914 jo noussut ympäristöönsä arvokkaammaksi ja kaupungin keskitasolle 200-299 mk/m². Korttelin asukastiheys, 1.0 - 1.5 henkeä lämmitettävää huonetta kohden oli v. 1910 kutakuinkin kaupungin keskitasoa.³

2. F.A. SJÖSTRÖMIN ASUINRAKENNUS

2.1. Rakennusten sijoittuminen tontille

Tontti, jolle F.A.Sjöströmin v. 1877 suunnittelema kolmi-

kerroksinen, kivinen asuintalo seuraavana vuonna rakennettiin, sijaitsi Bulevardin varrella Polyteknillisen opiston (nyttemmin teknillinen oppilaitos) ja silloisen venäläisen teatterin, nykyisen kansallisoopperan välissä. Sitä vastapäätä kadun eteläpuolella oli Sinebrychoffin talo ja sen takana laaja puisto. Lähimmät varsinaiset asuinkorttelit ulottuivat idästä Bulevardin vartta pitkin Albertinkadun risteykseen.

Vielä 1870-luvulla ei ollut kovinkaan yleistä, että asuintalo rakennettiin kivistä ja vielä kolmikerroksiseksi. Murros tässä suhteessa tapahtui 1880-luvulta lähtien. Vuonna 1880 Helsingissä oli 570 kivirakennusta, joista pääosa ilmeisesti julkisessa käytössä. Niistä vain kolme oli viisikerroksista, 23 nelikerroksista ja 135 kolmikerroksista.⁴

Sjöströmin rakennus sijoittui pitkänomaiselle tontilleen varsin väljästi. Tontin kapea sivu oli kadulle, eikä rakennukseen käytetty edes koko tätä leveyttä. Myös viereiset tontit jättivät runsaasti tyhjää tilaa rakennuksen ympärille. Kivinen, kaksikerroksinen ja täysmittaisella kellarilla varustettu ulkorakennus sijaitsi tontin toisella lyhyellä sivulla, puolen korttelin mitan päässä asuinrakennuksesta.

2.2. Julkisivut⁵

Rakennuksen julkisivut poikkeavat toisistaan, pihasivua lukuunottamatta kuitenkin lähinnä detaljoinneissa. Peruspiirteensä on Sjöströmille tunnusomainen rakennuksen keskiosan - risaliitin - korostaminen. Pääjulkisivujen viidestä ikkuna-akselista ne kattavat kolme ja ovat myös yksityiskohdiltaan laitoja rikkaampia. Bulevardin ja nykyisen teknillisen oppilaitoksen päärakennuksen puolella on risaliittien toisessa ja kolmannessa kerroksessa joitakin eroja. Nykyisen oopperan puolella on koko risaliitti porrashuoneesta johtuen muotoiltu muista poikkeavaksi.

Käsittelen ensiksi julkisivujen yhtenäisiä piirteitä ja sen jälkeen risaliittien eroja. Pohjakerroksen harmaakivinen sokkeli ja ensimmäinen kerros ovat rustikoituja. Ensimmäisen kerroksen harkotusta on korostettu kulmissa ja ikkunankehyksissä hammastetuilla ja rustikoiduilla pilastereilla. Toinen ja kolmas kerros on kulmapilastereita lukuunottamatta rapattu sileiksi. Rustikointi madaltuu ylöspäin mentäessä. Pohjakerroksen - sokkelin - ikkunat ovat pieniä ja puitteettomia. Joitakin poikkeuksia lukuunottamatta ylempienkerrosten ikkunat ovat suorina, T-ruutuina ja varustettu pienillä tuuletusikkunoilla, fortuskoilla. Ensimmäisen kerroksen ikkunat on kehystetty hammastetulla rustikoinnilla, toisessa ja kolmannessa kerroksessa profiloituilla kehyslistoilla. Risaliittien ylempien kerrosten ikkunat poikkeavat tästä. Ikkunoiden korkeus vaihtelee hieman kerrosten korkeuden mukaan. Matalimpia ovat kolmannen kerroksen ikkunat.

Laakean telttakaton huipulla on postamenteilla ja kaiteilla reunustettu tuuliviiri. Risaliitit päättyvät vaasein koristeltuihin balustradeihin. Sjöström on piirustuksissaan laveerannut julkisivut vaalean kellertäviksi ja peltikaton vaaleanpunaiseksi.

Bulevardin puolella keskirisaliitin toisen kerroksen kolme ikkunaa on kehystetty uurretilla pilastereilla ja segmenttikaarilla. Keskimäinen ikkuna on itse asiassa ovi, joka aukeaa pienelle parittaisten konsolien kannattamalle parvekkeelle. Parvekkeen postamentit on koristeltu vaaseilla. Parvekkeen alapuolelle jäävän ikkunakehysten pätekeivi on muovattu leijonan pääksi. Risaliitin kolmannen kerroksen ikkunat on kehystetty kuten toisessa kerroksessa mutta ovat poikkeuksellisesti segmenttikaarisia.

Teknillisen oppilaitoksen puolella risaliitin toisen kerroksen ikkunoita on jonkin verran korotettu. Risaliitin toisen ja kolmannen kerroksen rustikoidut pilasterit, kolmannen kerroksen parveke ja sen viereiset balusteri-aiheet sitovat kerroksen yhtenäiseksi kokonaisuudeksi. Parveke on tuettu kahdella parittaisella konsolilla ja koristeltu

vaaseilla. Tällä puolella kaikki ikkunat ovat suorina. Kolmannen kerroksen ikkunoiden yläpuolelle jäävä segmentti-kaarinen komero on Bulevardin puolen toisen kerroksen taapaan koristeltu ornamentein.

Oopperan puoleinen julkisivu vaihtelee muita sivuja enemmän. Kaksi laitimmaista ikkuna-akselia ovat samanlaisia kuin teknillisen oppilaitoksen puolella. Risaliitin jokaisen kerroksen laitimmaiset ikkunat ovat sen sijaan kapeat ja verustetut vain poikittaisilla puitteilla. Keskellä sijaitsee pääovi runsasmuotoisine portaaleineen ja porrashuone korkeine ikkunoineen. Portaali on - kuten koko rakennuksen muotokieli - vahvasti uusrenessanssihenkinen. Segmenttikaarista ovea kehystää fasetein koristettu vahvalista ja sitä puolestaan profiloitu, palkistolla varustettu kehys. Portaalin yläpuolella on portaikon lepotason muodostavan eräänlaisen mezzaninokerroksen segmenttikaarinen kaksoisikkuna. Ikkunoiden väliin jää naisaiheinen, vapaasti seisova veistos. Ylimmältä lepotasolta nousee porrashuoneen kattoon 1,5 kerroksen korkuinen segmentti-kaarinen, pilastereiden kehystävä kaksoisikkuna. Koko portaalin ja porrashuoneen sitovat yhteen kulmien rustikoidut pilasterit.

Pihan puolella julkisivu on sileäksi rapattu. Kattolistan hammastus on ainoa koristeaihe. Katon puhkaisee poikkipääty. Ikkuna-akseleita on muita julkisivuja enemmän, peräti kahdeksan. Ikkunat ovat suorina, kehyksettömiä, T-puitteisia. Poikkipäädyn ikkuna on leveä.

Julkisivujen yksityiskohdista voi vielä mainita portaalin sivuille seinään kiinnitetyt isokokoiset kaasulyhdyt. Pihan puolella on kaivettu erillinen porras kellaritiloihin.

2.3. Pohjaratkaisut

Rakennuksen pohjakaava on suorakulmio, jonka kolmelta sivulta risaliitit ulkonevat. Kaksi kadun suuntaista sydänmuuria jakavat huoneet kolmeen riviin. Keskimmäiseen riviin

on oopperan puolelle sijoitettu porrashuone ja eteishalli sekä lyhyen poikittaisen seinän taakse, Hietalahden puolelle, toinen kunkin kerroksen pääsaleista (1.-3.kerros, huoneet 6, 6 ja 7). Bulevardin ja pihan puolelle sijoitettiin kolme huonetta. Kerrosten toinen pääsali oli Bulevardin puoleisen keskirisaliitin kohdalla (huoneet eivät ole säilyneet alkuperäisessä asussaan). Täten jo julkisivuissa oli risaliiteilla osoitettu rakennuksen päätilat, kunkin kerroksen suurimmat salit ja porrashuoneet.

Pihan puolelle, rakennuksen koilliskulmaan Sjöström sijoitti kunkin kerroksen keittiön (huoneet 9, 10a ja 11a), käymälän ja kylpyhuoneen (huoneen 8 länsipää) sekä kielimuurilla rakennetun, ullakolle ulottuneen pihaportaikon. Alkuperäisissä vuoden 1877 joulukuun piirustuksissa portaiden kierto ja tasanteet olivat päinvastoin kuin toteutuneessa, vuoden 1878 muutossuunnitelmassa.

Pääportaikon molemmille puolille jäi jokaisessa kerroksessa kapeat huoneet (1-2, 4 tai 10), jotka näkyvät oopperan puoleisessa julkisivussa risaliitin kapeina sivuikkunoina.

Kellarikerroksessa vastasi Hietalahden puoleista salia pesutupa ja leipomo (huone 6). Sen molemmille puolille (huoneet 5 ja 7) Sjöström sijoitti mankeli- ja silityshuoneet. Jäljelle jääneistä huoneista suurimmat olivat aiotut puuliitereiksi, pienemmät juures- ja viinikellareiksi.

Pohjakaava on ilmeisesti tulkittava siten, että kussakin pääkerroksessa oli yksi (suurempi) asuinhuoneisto. Porrashuoneesta lasiseinällä erotetusta eteishallista oli pääsy kaikkiin huoneisiin. Ratkaisu oli tavanomainen vanhemmassa asuinrakentamisessa.

Ullakolle on vuoden 1877 piirustuksissa merkitty asuttava kaksio pihasivustalle. Siihen oli käynti pihaportaikosta. Syyskuussa 1878 päivätyssä suunnitelmassa kaksio on muutettu yhdeksi pitkänomaiseksi huoneeksi ja sen päätyyn

ja sivuille on rakennettu lisätiloja. Ullakon pihasivustan ikkunoita on samalla levennetty. Kolmannen kerroksen eteishallista johtavat nyt myös toiset portaat ullakolle.

2.4. Rakenteita ja yksityiskohtia

Sjöströmin leikkauspiirustukset antavat käsityksen sisätilojen luonteesta. Rakennuksen Bulevardin ja Hietalahden puoleiset pääsalit on paneloitu. Hietalahden puoleisessa salissa sen länsipääty on kussakin pääkerroksessa erotettu (ilmeisesti puisilla)rikkaasti muotoilluilla pilastereilla. Saleissa on kuusipeiliset pariovet. Pihasivustan huoneet ovat yksinkertaisempia, vailla panelointia, kaakeliuunit koristelemattomia, ovet yksinkertaisempia. Sjöström ei piirustuksissaan ole värittänyt sisätiloja.

Pääportaikossa on ns. taitetut portaat. Askemat ovat myöhempien korjausasiakirjojen perusteella olleet puuta. Porraskaide on puusta. Sjöströmin piirustuksessa porrashuoneen seinät on viivoitettu suorakulmaisiksi kentiksi. ajatuksena on ilmeisesti ollut marmori-imitointien maalaaminen seinille. Porrashuoneen yläosaan suunniteltu panelointi ja seinäpeilit muistuttavat suuresti Polyteknillisen koulun vastaavia. Katto on koristeltu listoin ja hammersnauhoin. Porrashuoneet ja eteishallit on erotettu - piirustusten mukaan kolmiosaisella - keyyellä lasiseinällä. Väliseinät lienevät samanlaiset kuin rakennuksessa yhä ovat. Alimmalle porrastasanteelle on sijoitettu kaakeliuuni. Portaikon ovi ja ikkunat näyttävät nekin säilyneen alkuperäisen asuisina. Myös pääsisäänkäynnin lattia on ilmeisesti alkuperäinen. Vastaavanlaista kalkkikivilaattojen ja niiden kulmiin asetettujen mustien laattojen muodostamaa kuviota Sjöström käytti myös Polyteknillisen koulun rakennuksessa.

Kellaritilat on kokonaisuudessaan holvattu joko ristitai kappaholveina. Ylemmät välipohjat ovat puuta, ns. trosipermenttoja. Palkisto on poikittain huoneisiin ja katulin-

jaan nähden. Lattiapinnat ovat luonnollisesti olleet puuta, ilmeisesti parkettia. Vintti on varustettu palopermannolla.

2.5. Aasukkaat

Tontin ja rakennuksen omistajista ja asukkaista on tietoja kaupunginarkiston veroluetteloissa ja tonttikortistossa. Vuonna 1878 tontti siirtyi kaupungilta johtaja K.L. Lindebergille 9.090 markan hinnasta. Tontin ala oli 20.200 neliöjalkaa. Keväällä 1879 tontin osti Lindebergiltä, talon ilmeiseltä rakennuttajalta, kauppias Oskar Edvard Brander. Kauppasumma oli nyt 16.200 mk. Vuonna 1891 tontin ja rakennuksen osti Branderilta 210.000 markalla Bolaget Hemmet. Viimeiseksi ostajaksi tuli valtio, jolle tontti siirtyi keväällä 1897 225.000 markalla.⁶

Vuoden 1880 veroluettelo ilmoittaa Bulevardi 29:n asukkaiksi kauppias Branderin yhteensä kuusihenkisine perheineen, professori Adolf von Beckin vaimoineen, kenraalitar Elisabet Krookin ja hänen kolme tytärtään, kamreeri August Hornborgin kuusihenkisen ja rehtoritar Wendla Johanna Hornborgin nelihenkisen talouden, kanslianeuvos Karl Leonard Lindbergin ja hänen peräti kahdeksan perheenjäsentään sekä joukon perheellisiä ja perheettömiä työmiehiä, muurareita, naisia ja leskiä, vuokra-ajurin ja venäjän armeijan entisen aliupseerin. Asukkaiden kokonaismäärä oli 67 henkeä. Heistä kaikki eivät suinkaan ole voineet asua tontin päärakennuksessa, vaan ainakin työväestö on mitä ilmeisimmin sijoitettu kiviseen piharakennukseen ja kellarikerrokseen. Kymmenen vuotta myöhemmin Bulevardi 29:ään on merkitty 49 asukasta. Säätyläisperheiden päämiehiä olivat hovineuvos Karl Alex Slöör, sotakomissaari ja kenraali Adolf Reinhold Biktor Enrooth, professori Adolf von Becker, sihteeri, varatuomari K.F. Aminoff, insinööri Otto Fridiolf Nyberg sekä leskirouva Louise Fredrika Elisabet Gadd. Muiden asukkaiden ammateiksi mainittiin talonmies, leski, kirjansitojankisälli, työmiehiä, merimiehiä, ompelijattaria.⁷

2.6. Lisärakentamissuunnitelmat

Helsingin kaupunginarkistossa ja osin myös valtionarkistossa on säilynyt suunnitelmia tontin lisärakentamiseksi. Vuodelle 1887 on päivätty yleisten rakennusten ylihallituksessa toimineen ja Helsinkiin muutaman toteutuneen asuinrakennuksen suunnitelleen Florentin Granholmin piirustukset. Granholm olisi sijoittanut kolmikerroksisen rakennuksen tontin tyhjäksi jääneelle oopperan puoleiselle pitkälle sivulle, ts. julkisivun oopperaan päin. Onni Törnqvist on vuonna 1891 päivännyt viisikerroksisen, tontin toiseen päähän ulkorakennuksen paikalle sijoitetun viisikerroksisen asuinrakennuksen piirustukset. Kumpaakaan suunnitelmaa ei toteutettu.⁸

3. RAKENNUKSEN MUUTTAMINEN VIRASTOKÄYTTÖÖN 1890-LUVULLA

Sjöströmin Bulevardi 29 säilyi asuinkäytössä vuoteen 1897, jolloin valtio osti tontin. Tästä eteenpäin aina 1950-luvun puoliväliin rakennus oli virastokäytössä, aluksi teollisuushallituksen, geologisen komission ja maanviljelyshallituksen tiloina ja vähitellen yksinomaan geologisen toimikunnan käytössä. Muuttuessaan virastotaloksi oli siihen tulevien laitosten sijoitus poikkeuksellinen. Muut virastot sijaitsivat järjestään kaupungin ydinkeskustassa, senaatintorin tuntumassa.

Pääsyynä rakennuksen ostoon valtiolle lienee ollut polyteknillisen opiston tilanpuute. Lisää tilaa saatiin siirtämällä sieltä pois teollisuushallitus ja sen alainen geologinen komissio. Ostopäätös tehtiin vuoden 1896 alussa. Seuraavana vuonna myönnettiin rakennuksen muutos- ja kunnostustöihin yhteensä 10.640 markkaa.⁹

Valtionarkistossa säilyneen yleisten rakennusten ylihallituksen vuosikorjausasiakirjat sekä muutos- ja mittauspiirustukset vuosilta 1897 ja 1899 antavat muutostöiden

ohella tietoja rakennuksen 1870-luvun lopussa saamasta asusta.¹⁰

Kellarikerroksen kaikkia ikkunoita levennettiin ja/tai korotettiin v. 1897. Kellarista revittiin viisi tulisijaa ja rakennettiin tilalle kolme kaakeliuunia ja kaksi keittiöliettä asiaankuuluvine perustuksineen ja palomuurineen. Lautalattioita kunnostettiin, öljymaalattiin ja vernisattiin. Seiniä ja kattoja käsiteltiin joko liima- tai öljyvärillä. Jonkin verran lautaseinää purettiin ja toisaalta rakennettiin uutta cloison-seinää. Ovia kunnostettiin. Vahtimestarien ja talonmiehen asunnot tapetoitiin 35 pennin tapetilla. Lattiamateriaaleina mainitaan puu ja asfaltti. Geologisen komission käyttöön tuli kellarin koilliskulman huoneet (9-11), pyykkitupa säilyi entisessä käytössään ja muista tiloista tehtiin kolme huoneistoa, yksi talonmiehelle ja kaksi vaihtimestareille.

Ensimmäisessä kerroksessa uusittiin ja kunnostettiin lattioita ja seiniä. Jälkimmäisiä tapetoitiin 80 pennin tapetilla. Kerroksesta poistettiin keittiön hella ja korvattiin se uunilla. Kylpyhuoneesta (!) poistettiin vesijohtoputki (!). Lisäksi kerroksessa muurattiin umpeen kaksi ovea ja suurennettiin porrashuoneen sivuseinän sisäikkunaa. Ylempien kerrosten työt olivat samankaltaisia; kiinteä keittiökalustus poistettiin, ovia pantiin umpeen, pintoja uusittiin. Ullakkotiloja otettiin aikaisempaa enemmän käyttöön rakentamalla joitakin uusia väliseiniä ja johtamalla sinne kolmannen kerroksen oppilaitoksen puoleisesta salista syöksyporras.

Asiakirjat ja piirustukset osoittavat, ettei seiniä ilmeisesti koskaan ollut Sjöströmin suunnitteleamalla tavalla paneloitu ja että porrashuoneen seinäpinnoistakin tuli jonkin verran aiottua yksinkertaisempia. Vuoden 1899 piirustukset osoittavat toisaalta sen, että Sjöströmin portaalin yläpuolelle hahmottelema, nyt jo hävinnyt veistos on todella toteutettu.

Myöhempiä korjausasiakirjoja on vuosilta 1900, 1903, 1904, 1906, 1912 ja 1923. Vuonna 1900 uusittiin syöksyrännit läpimitaltaan 150 mm galvanoidusta pellistä. Pihalla mainitaan olleen viemärikaivo, "afloppsbrunn". Kolme vuotta myöhemmin mainitaan pihan vesipostin kunnostus. Vuonna 1903 mainitaan ensimmäisen kerran joidenkin lattioiden peittäminen linoleummatolla. Maininnat toistuvat v. 1904-06 ja 1912.

Vuonna 1904 suoritettiin porrashuoneen perusteellisempi kunnostus. Seinien alaosaan maalattiin tai kunnostettiin 1,5 m korkuinen öljyväripaneli "ljust i passande färg". Portaikon tammiaskelmat lakattiin. Askelmien aluspuut olivat mäntyä. Pääportaikon maalaus ja epäonnistuneeksi osoittautunut väritys uusittiin v. 1906. Vuonna 1904 mainitaan vuotava vesijohto, kellarin joidenkin eteistilojen sementtilattian peittäminen asfaltilla ja samojen tilojen kalkkimaalaus. Vuonna 1906 tapetoitiin yläkerrassa 80 pennin ja yhden markan tapeteilla. Kellarissa jouduttiin kunnostamaan likavesi- ja vesisäiliöitä tai -altaita.

Vuonna 1906 aiottiin julkisivumaalaus tehdä samalla mineraalivärillä jota oli käytetty v. 1904 viereisen polyteknillisen opiston laajenuksessa. Samana vuonna uusittiin pihakiveys.

4. RAKENNUKSEN MUUTTAMINEN HELSINGIN TEKNILLISEN OPPI- LAITOKSEN KÄYTTÖÖN VUOSINA 1957 - 1958

Rakennuksessa ei ilmeisestikään ennen 1950-lukua tapahtunut oleellisia muutoksia. Vuodelta 1948 olevat rakennushallituksessa ja piirirakennustoimistossa säilytettävät mittauspiirustukset kuvaavat tilanteen samanlaiseksi kuin 1890-luvun lopussa. Muutokset tulivat ajankohtaisiksi, kun rakennus siirrettiin vuodesta 1956 alkaen geologiselta tutkimuslaitokselta Helsingin teknilliselle oppi-

laitokselle.¹¹ Oppilaitoksen oman ilmoituksen mukaan sen tilanpuute oli "huutava". Oppilaitos esitti rakennukseen 25 milj. (silloisen) markan kunnostus- ja muutostöitä. Lääninrakennustoimisto oli puolestaan sitä mieltä, että työt edellyttivät viereisen teknillisen korkeakoulun ja oppilaitoksen tilojen kokonaisuohjelmaa. Toimisto oli myös sitä mieltä, että koska rakennusta ilmeisesti käytettäisiin vain tilapäisesti, ei työhön ollut aihetta uhrata näin suuria summia. Valtion rakennustoimikunta esitti senkin suppeampaa ohjelmaa jo siksi, ettei perusteellinen korjaus rakennuksen ikä ja huono kunto huomioon ottaen ollut aiheellista.

Vuoden 1957 alussa oli vielä epäselvää, tulisivatko tilat korkeakoulun vai oppilaitoksen käyttöön. Oppilaitos saattoi vedota mm. Eduskunnan päätökseen ja veti pitemmän korren. Keväällä 1957 laadittiin uusi, rakennuksen väliaikaisen käytön edellyttämä alustava 20 milj.mk kustannusarvio. Valtion rakennustoimikunta piti tässä yhteydessä tarpeellisenä keskuslämmitystä - rakennuksessa oli yhä uunilämmitys - sisämaalausta ja lattian pintojen uusimista. Rakenteiden purkamisesta ja välipohjien uusimisesta olisi sen sijaan luovuttava.

Hyväksytty kustannusarvio sisälsi keveiden ja yhden tiilen väliseinien purkua, uunien poistamisen ja lattioiden vastaavan paikkaamisen, puisten välipohjien vahvistamisen, käymälät ja pesuhuoneet, rappauskorjaukset, listoitusten, ovien ja kynnysten uusimisen, lämpökanavat sekä kone- ja sähköteknilliset työt.

Loppuvuodesta 1957 laadittiin varsinaiset muutospiirustukset.¹² Pohjakerros säilytti ainoana alkuperäisen, joiltakin yksityiskohdiltaan 1890-luvulla syntyneen huonejakonsa koskemattomana. Joitakin ovia puhkaistiin ja portaiden alapääät muutettiin. Pihan puolelle sisustettiin opettajien kahvihuone, keittiö ja kaksi huonetta opiskelijoiden kahvilaksi. Bulevardin puoleiset tilat otettiin ilmeisesti opetuskäyttöön (rakennustekniikka?).

Ensimmäiseen, toiseen ja kolmanteen kerrokseen muodostettiin kuhunkin kolme 24-28 oppilaan luokkahuonetta. Luokista keskimäinen sisustettiin toiseen kunkin kerroksen entisistä pääsaleista (huone 7). Sen sivuille, Bulevardin ja pihan puolelle muodostettiin luokat purkamalla pois alkuperäinen väliseinä (huoneet 6,8). Bulevardin puolelle näin syntyneen luokan itäpäästä erotettiin kuitenkin ensimmäisessä kerroksessa vahtimestarin asunnon keittiö sekä toisessa ja kolmannessa kerroksessa naulakkotilat (huoneet 5 tai 12). Pääportaikon molemmille puolille jääneistä kulmatoiloista muodostettiin ensimmäisessä kerroksessa vahtimestarin asunto ja pihan puolelle käymälä, toiseen ja kolmanteen kerrokseen puolestaan opettajien huoneita.

II. BULEVARDI 29:N NYKYASU

1. YLEISTÄ

Rakennuksen sisätilojen asu, pinnat, ovet ja listat, kalustus, valaisimet ym. noudattavat 1950-luvun lopun muutoksia. Kattolistoja tosin saattaa olla laskettujen kattojen yläpuolella piilossa. Vanhoja katto- ja/tai jalkalistoja on näkyvissä pääsisäänkäynnin molemmin puolin olevissa kulmatiloissa. Ikkunanpuitteet vastaavat kutakuinkin alkuperäisiä. Itse tiloista ovat väliseinämuutosten johdosta menettäneet luonteensa kunkin kerroksen Bulevardin ja pihasivustan kaksi läntisintä, Hietalahden puoleisinta huonetta. Luokkahuoneiden rakentamisen yhteydessä on samalla oviaukkoja umpeenmuuraamalla katkaistu huoneiden väliset kulkuyhteydet. Mainittuja huoneita lukuunottamatta vastaavat väliseinät 1870- ja 1890- lukujen tilannetta.

Alkuperäisen luonteensa ovat parhaiten säilyttäneet rakennuksen portaikot. Pääportaikko on haluttaessa helposti palautettavissa alkuperäistä vastaavaan asuun seinien maalausta ja askelmien pinnoitusta muuttamalla. Pihaportaikko lienee kutakuinkin vanhassa asussaan.

Ullakon nykyasu on peruspiirteiltään 1890-luvulta. Pihasivustalle on kuitenkin 1980-luvun vaihteessa erotettu kevyillä seinillä piirirakennustoimiston toimistotiloja.

Julkisivut on väritetty ruskean sävyillä. Olennaisimpia muutoksia ovat Hietalahden puoleisen parvekkeen konsolien epäonnistuneen näköinen uusiminen, parvekkeiden ovien muuraaminen ikkunoiksi ja koristevaasien häviäminen Hietalahden puoleista päätyä lukuunottamatta.

2. KELLARIKERROS

Pohjakerroksen huonejako on säilyttänyt 1870-luvun peruspiirteensä täydennettynä 1890-luvun ja 1950-luvun muutoksin. Vanhemmat yksityiskohdat ovat sen sijaan lähes täysin hävinneet. Samaten tilojen käyttö on muuttunut siitä miksi ne vielä 1950-luvulla suunniteltiin. Huomattava osa kellaritiloista on tällä hetkellä tyhjillään. Kolme huonetta (6,7 ja 8) on otettu oppilaitoksen arkistoiksi.

Lattiapinnoitteena on joko betoni (1,4,6,6a,9,10-17), linoleumlaatta (7 ja 8) tai kovalevy (2 ja 3). Huoneessa 5 on kuitenkin säilynyt lautalattia. Sellainen on mahdollisesti myös kovalevylattioiden alla.

Alkuperäiset holvaukset ovat säilyneet. Rapatut seinät ja katot on maalattu kellertäviksi tai sinisävyisiksi. Ovet ovat vaihtelevan ikäisiä, vaneriovia, neljä- tai kuusipeilisiä. Vanhempien ovien kunto on kehnohko. Vuorilistat ovat vaihtelevia, jalkalistat uusia huoneita 5 ja 7 lukuunottamatta. Minkäänlaista johdonmukaista linjaa ei voi havaita. Ovia ja listoja on uusittu hyvin sattumanvaraisesti.

Huone 1. Holvattu komeromainen tila. Alunperin juureskellari. 1890-luvulta lähtien osa vahtimestarin asuinhuoneistoa. Päädyssä matala, poikittain porrashuoneen ali kulkeva kanaali. Betonilattia.

Huone 2. Ristiholvattu tila, käytetään puhelinkoppina. Alunperin juureskellari. 1890-luvulta eteistilana. Lattia kovalevyä.

Huone 3. Ristiholvattu, käyttämätön tila. Alunperin puuliiteri. 1890-luvulta vahtimestarin asuinhuone. 1950-luvulta ilmeisesti HTOL:n rakennustekniikan opetuksen käytössä. Kovalevylattia. Seinäkomero. Vesipiste.

Huone 4. Risti- ja tynnyriholvattu, käyttämätön tila. Alunperin puuliiteri ja juuresvarasto. 1890-luvulta lähtien

jaettu kahdella kevyellä väliseinällä, jotka erottivat kaksi vahtimestarien huoneistoa toisistaan, väliseinien välissä komerot. 1950-luvulta HTOL:n rakennustekniikan opetusta. Betonilattia. Lattiakaivo, kaatoaltaat.

Huone 5. Ristiholvattu tila, tyhjillään. Alunperin silityshuone. 1890-luvulta vahtimestarin asuinhuone. 1950-luvulta rakennustekniikan opetusta, ilmeisesti rakennustekniikan laboratorio. Lautalattia, jalkalistat vanhoja. Jokunen puuhylly.

Huone 6. HTOL:n kanslian arkisto. Alunperin pesutupa ja leipomo (osa). 1950-luvulla sisustettu opiskelijoiden kahvihuoneeksi. 1890- ja 1950-lukujen väliseinä huoneeseen. Massalattia.

Huone 6a,b. Varastohuone. Erotettu entisestä pesutuvasta 1890- ja 1950-luvulla tiilisellä väliseinällä. Betonilattia, päällä rikkoutunut matto. Seinäkomero, entinen ovi huoneeseen 5.

Huone 7. Kirjaston arkisto. Ristiholvi. Alunperin mankelikamari. 1890-luvulla talonmiehen asuinhuone. 1950-luvulla opiskelijoiden kahvihuone. Lattia linoleumlaattaa. Vanhat jalkalistat. Rakennuksen ainoa säilynyt uuni, pyöreä, peltikuorinen.

Huone 8. Risti- ja tynnyriholvattu tila, tyhjillään. 1890-luvulla talonmiehen asuinhuone. 1950-luvulla kahvilan keittiö. Linoleumlattia. Tuulikaappi, porras pihalle.

Huone 9. HTOL:n taloustoimiston arkisto. Alunperin puuliiteri. 1890-luvulta geologisen komission/toimikunnan/tutkimuslaitoksen käytössä. 1950-luvulta opettajien kahvihuone. Betonilattia. Tiilinen väliseinä huoneeseen 10a rakennettu 1890-luvulla.

Huone 10,10a. Halli. Tynnyriholvattu. Betonilattia. Säilytyskaappeja.

Huone 11.

Huone 12. Porrashuone. Nykyasu 1950-luvulta. Askelmat betonia.

Huone 13. Tynnyriholvattu sähköpäähuone. Alunperin viinikellari.

Huone 14-15. Eteistila ja entinen käymälä, riisuttu tyhjilleen. Alunperin viinikellari.

Huone 16,17. Miesten käymälä. Betonipinnat.

3. 1. - 3. KERROS

Kerrosten asu on 1950-luvun lopun muutostöiden mukainen. Lattiamateriaalina on linoleumlaatta tai -matto. Pääportaikon molemmille puolille, ts. rakennuksen oopperan puoleiselle sivulle jääviä huoneita lukuunottamatta kattoja on laskettu. Kalustus ja valaisimet ovat kaikissa tiloissa uusia, useimmiten loisteputkia. Listat ja ovet ovat joitakin satunnaisia poikkeuksia lukuunottamatta uusia. Seinät on maalattu vaaleiksi. Ikkunat ovat T- tai neli-ruutuisia. Toisen ja kolmannen kerroksen parvekeovet on muurattu umpeen ikkunoiksi. Pihasisivustan läntisin ikkunakseli on muurattu umpeen. Luokkien 6/6/7 päätyikkunat on levytetty umpeen. Hallin ja pääportaikon välinen alkuperäinen lasiovi on kussakin kerroksessa säilynyt.

1. kerros

Huoneet 1-5. Vahtimestarin asunto. Alunperin asuinhuoneita. 1-2 saniteettitilat, 3 eteinen, 4 olohuone, 5 keittiö. Huoneissa 1-3 alkuperäiset kattolistat. Huoneiden 4-5 katto laskettu. Korkkimatot. Huoneiden 5 ja 6 välinen 1950-luvun seinä kevyt.

Huone 6. Luokkahuone. Alunperin asuinhuoneita, tiilinen

väliseinä purettu 1950-luvulla. 1890-luvulla virastokäyttöön. Pinnat, kalustus uusia.

Huone 7. Luokkahuone. Alunperin asuinhuone. 1890-luvulla virastokäyttöön. Luokkahuoneeksi 1950-luvulla. Tällöin umpeen huoneisiin 6 ja 8 johtaneet (2) ovea. Kuten 6.

Huone 8. Luokkahuone. Vaiheet kuten 6 ja 7. Länsipäädyssä alunperin kylpyhuone, jonka väliseiniä purettiin 1890-luvulla rakennuksen tullessa virastokäyttöön. Luoteiskulman ikkuna (pihasivustan läntisin) muurattu umpeen.

Huoneet 9 ja 11. Käymälä ja eteistila. Alunperin keittiö. 1890-luvulla geologisen komission laboratoriksi/virastokäyttöön. Käymäläksi 1950-luvulla.

Huone 11. Halli, myös alunperin. Tällöin käynti kaikkiin huoneisiin. Säilytyskaappeja. Alkuperäinen lasiseinäovi porrashuoneeseen.

Huone 14. Alunperinkin käymälä.

2. kerros

Huone 1. Opettajien huone, tyhjillään. Alkuperäinen kattolista. Seinäkomero. Ovi huoneeseen 3 muurattu umpeen 1890-luvulla.

Huone 2. Eteistila. Vanhat katto- ja jalkalistat. Seinäkomero.

Huone 3. Opettajien huone. Alunperin asuinhuone. Kattoa laskettu, kattolistan alaosa näkyvissä.

Huone 4. Siivoojan huone. Alkuperäiset kattolistat. Seinäkomero.

Huone 5. Opettajien huone. Alunperin osa asuinhuonetta. Seinä huoneeseen 6 1950-luvulla.

Huone 6. Luokkahuone. Kuten I/6. Parvekkeelle johtanut ovi muurattu umpeen ikkunaksi.

Huone 7. Luokkahuone. Kuten I/7.

Huone 8. Luokkahuone. Kuten I/8.

Huoneet 9 ja 10a. Opettajien huone. Alunperin keittiö Virastokäyttöön 1890-luvulla. Vanhat kattolistat.

Huone 10. Halli. Kuten I/10.

3. Kerros

Huone 1. Kuten II/1.

Huone 2. Kuten II/2.

Huone 3. Kuten II/3 paitsi että vanhat kattolistat kokonaisuudessaan näkyvissä.

Huone 4. Kuten II/4.

Huone 5, 6a. Kuten II/9, 10a paitsi että katto laskettu.

Huone 6. Kuten II/10. Hallista ullakolle rakennettu porras on purettu ja katto paikattu 1950-luvulla.

Huone 7. Luokkahuone, kuten II/6. Kaksi itäisintä ikkunaa segmenttikaarisia.

Huone 8. Luokkahuone. Kuten II/7. Ovi parvekkeelle muutettu ikkunaksi. Ullakolle johtanut, väliseinällä erotettu syöksy-porras purettu 1950-luvun lopussa.

Huone 9. Luokkahuone. Kuten II/8. Huoneissa 8 ja 9 on ilmeisesti ollut kiinteät laboratoriopöydät 1890-luvulta 1950-luvulle.

Huone 12. Vaatesäilytys. Kuten II/5.

4. ULLAKKO

Ullakon pihasisivustalle jäävät huoneet on 1980-luvun vaihteessa sisustettu Uudenmaan piirirakennustoimiston käyttöön. Tätä ennen piirustusateljeena käytetty tila oli ollut hyvän aikaa tyhjillään. Pihasisivustalta 1950-luvun lopussa puretun alkuperäisen tiilisen väliseinän tilalla on nyt kevyt levyseinä. Huoneen itäpäähän, pihaportaikon viereen on erotettu eteistilat. Ullakon muut huoneet ovat tyhjillään. Oopperan puoleiset tilat ovat vuoraamattomia, lattiana on tiilinen palopermanto, seinustalla 1890-luvulla rakennettuja komeita, pihaportaikkoon vie rautainen 1800-luvun palo-ovi. Muut ullakkohuoneet on vuorattu, Hietalahden puolelle helmiponttilaudalla. Kevyet väliseinät vastaavat 1890-luvun tilannetta. 1890-luvulla kolmannen kerroksen hallista ja salista 8 ullakolle rakennetut portaat (jälkimmäinen oli syöksyporras) ovat sen sijaan hävinneet ja lattiat paikatut. Lattiamateriaalina on lauta. Myös piirirakennustoimiston linoleumlattian alla on ilmeisesti säilynyt lautalattia. Ullakon keskelle jäävässä huoneessa on massalattia ja seinällä lähes katon korkeudelle tapetti. Yksi alkuperäinen lasiovi on säilynyt.

5. PORRASHUONE

Pääportaikko

Portaikko on yksityiskohtia, lähinnä pintamateriaaleja lukuunottamatta säilyttänyt alkuperäisen asunsa. Askelmat on päällystetty linoleumlaatoilla, mutta niiden alla ovat ilmeisesti säilyneet puu(tammi)askelmat. Portaikon puinen kaide on ilmeisesti alkuperäinen, samaten porrashuoneen ja eteishallin 1.-3. kerroksessa erottavat lasiovet. Ovien puupinnat on maalattu harmaiksi. Pääovi vastaa Sjöströmin suunnitelmia. Sen ikkunat on varustettu koristeellisilla valurautaristikoidilla. Porrashuoneen 1½-kerroksinen ylä-

ikkuna vastaa pieniä teräskaiteita lukuunottamatta Sjöströmin suunnitelmia. Alemman lepotason segmenttikaarinen kaksoisikkuna on kahdeksanruutuinen. Seinien listoitukset ja katon lista-, hammasnauha- ja ruusukekoristelu lienee säilynyt alkuperäisenä. Seinät ja katot on maalattu vaaleiksi, puuosat lakattu ruskeiksi.

Pihaportaikko

Portaikossa on tiilistä holvattujen syöksyjen päällä säilyneet puiset askelmat. Myös lepotasot ovat lautapintaiset. Ikkuna-aukkojen kohdalla on matalat kaiteet. Seinille on maalattu vihertävänharmaa paneeli. Seinien yläosat ovat vaaleat. Uusitun ulko-oven sisäpuolella on lattiapinnoitteena käytetty kalkkikivilaattoja, joista osa on vanhojen profiloitujen porraskielmien katkelmia. Portaikosta on uudet palo-ovet kuhunkin kerrokseen.

Viitteet

1. Åström 1957, s. 63.
2. Mts. 63-65.
3. Mts. 193, 284-286, 290-293, 296.
4. Lahti 1960, s. 13-25.
5. Lukujen 2.2-2.4. lähteet.
Piirustukset valtionarkistossa, RakH II Ica 30-31, sijoitus RakH 56 M 1/21, valtionarkiston luettelo 296:18. Tarkemmat tiedot piirustuksista liitteessä 1.
6. Tonttikortti IV/77/22, Helsingin kaupunginarkisto.
7. Mantallängd 1881 Gk:52, Mantallängd 1890 Gk:63, IV kaupunginosa, kortteli Tranan, Bulevardi 29. Helsingin kaupunginarkisto.
8. Valtionarkistossa RakH II Ica 34 ja 35, kaupunginarkistossa piirustusarkisto IV/77/22.
9. SVT XVI, yleisten rakennusten ylihallituksen kertomus 1893-1899, s. 66.
10. RakH Hc 1, Siviilirakennukset, Uudenmaan lääni, VA:n luettelo 511. Piirustukset RakH II Ica 32 ja 33, VA.
11. Prosessiin liittyviä asiakirjoja, joihin seuraava selostus säilytetään rakennushallituksessa: 6284/R.7.55, 2838/R.3.56, 4629/R.3.56, 1852/R.3.57, 5413/R.3.57, 7601/R.3.57.
12. Piirustukset:ks. piirustusluettelo, liite 1.

LÄHTEET JA KIRJALLISUUS

Painamattomat lähteetHelsingin kaupunginarkisto

Piirustuskokoelma
Tonttikortit
Veroluettelot (mantallängder)

Rakennushallitus

Piirustusarkisto (arkkitehtipiirustukset)
Rakennusosaston aktit

Uudenmaan piirirakennustoimisto

Piirustusarkisto

Valtionarkisto

Rakennushallituksen arkisto
Piirustuskokoelma
Vuosikorjausasiakirjat

Painetut lähteet

(SVT XVI) Suomenmaan virallinen tilasto. XVI. Yleisten rakennusten ylläpidon kertomus 1893-1899.

Kirjallisuus

(Lahti 1960) Lahti, Matti J.; Kuinka Helsinkiä on rakennettu. Rakennustoimintaa ja työmenetelmiä viime vuosisadan loppupuolelta toiseen maailmansotaan asti. Vammala.
(Åström 1957) Åström, Sven-Erik; Samhällsplanering och regionsbildning i kejsartidens Helsingfors. Studier i stadens inre differentiering 1810-1910. Helsingfors stada publikationer No 6. Helsingfors.

*Helsingin Teknillinen Oppilaitos
Rakennushistoriallinen inventointi*

Kurssirakennus, Bulevardi 29

Liitteet

LIITTEET

SISÄLLYSLUETTELO

LIITE 1: Piirustusluettelo

LIITE 2: F.A. Sjöströmin vuosien 1877 ja 1878 suunnitelmia
rakennukseksi Bulevardi 29

LIITE 3: Yleisten rakennusten ylihallituksen Uudenmaan läänin
piirirakennuskonttorin kustannusarvio vuoden 1897 muutos-
ja kunnostustöiksi rakennuksessa Bulevardi 29

LIITE 4: Vuoden 1957 muutospiirustukset

LIITE 5: Valokuvia.

LIITE 1.
PIIRUSTUSLUETTELO

VALTIONARKISTO

RakH II Ica 30

1. Ritning till eldstadsförändring, m.m., uti boningshus å tomten No 22 vid Boulevardsgatan
 - kartongille liimattu paperi, laveerattu
 - F.A.Sjöströmin signeeraus syyskuussa 1878
 - asemapiirros ja pihasivustan leikkaus
2. Ritning till ett boningshus af sten att uppföras å tomten No 22 vid Boulevardsgatan

Plan af källare våningen

 - kankaalle liimattu kartonki, laveerattu
 - F.A. Sjöströmin signeeraus joulukuussa 1877
 - yleisten rakennusten ylihallituksen ja lääninkanslian hyväksymismerkinnät
 - kokokirjaimin Byrå för arkitektur och praktisk byggnadskonst
 - osoittaa mm. kellaritilojen käytön, holvaukset
3. Ritning till eldstadsförändring...

Plan af källarvåningen

 - kuten 1
4. Ritning till ett...

Plan till första våningen

 - kuten 2 mutta ilman hyväksymismerkintöjä
5. Ritning till ett...

Plan till tredje våningen

 - kuten 4
6. Ritning till ett...

Plan af vinden

 - kuten 4
7. Ritning till eldstadsförändring...

Plan af vindsvåningen

 - kuten 1

RakH II Ica 31

8. Ritning till ett...

Genomskärning i G-D (Bulevardi-piha)

 - kuten 1ca 30:4
9. Ritning till ett...

Genomskärning i A-B (oppilaitos-ooppera)

 - kuten 1 ca 30:4
10. Ritning till ett...
 - fasad mot Polyteknikums tomt
 - kuten 1ca 30:2
11. Ritning till ett.

Fasad mot Ryska-teaterns tomt

 - kuten 1ca 30:4

12. Ritning till ett...
Fasad mot Boulevardsgatan
- kuten Ica 30:2
13. Ritning till part samt fasadförändring å bonings-
huset No 29 vid Boulevardsgatan
- kankaalle liimattu paperi, tussi
- signeeraus Flor.Granholm 1887, yleisten rakennusten
ylivaltuuden hyväksymismerkintä 9.4.1887
- liittyy toteutumattomaan suunnitelmaan uudis-
rakennukseksi ko. tontille
14. Ritning till ett uthus af sten att uppföras å tomten
No 22 vid Boulevardsgatan
- F.A. Sjöströmin vuonna 1877 suunnittelema Bulevardi
29:n ulkorakennus, purettu kemian laboratorion
tieltä 1890-luvulla

RakH II Ica 32

15. Ritning till eldstadsförändring och inredning af
embetslokaler att utföras å tomten No 22 vid Boule-
vardsgatan i Helsingfors
Plan af källarvåningen
- transparentti, tussi ja laveerattu
- 1:50 (?)
- merkitty punaisella uudet, vihreällä purettavat
rakenteet
- signeeraus Helsingfors, å Öfverstyrelsen för Allm.
Byggnaderna i December 1896. Enligt uppdrag: Flor
Granholm
16. Ritning till...
Plan till första våningen
- kuten Ica 32:15
17. Ritning till...
Plan till andra och tredje våningen
- kuten Ica 32:15
18. Ritning till kronan till höriga gården No 29 vid
Boulevardsgatan i Helsingfors
Plan af tredje våningen
Copia
- kuten Ica 32:15
- signeeraus Helsingfors å Öfverstyrelsen för allmän
byggnaderna i September 1897 Flor Granholm

RakH II Ica 33

- 19a. Ritning öfver till embetslokaler inredda byggnaden
å tomten No 22 vid Boulevardsgatan
Plan af källaren
Plan af vinden
- kaksiosainen, kankaalle liimattu kartonki
- 1:100 (?)
- mittauspiirustus, taulukot huoneiden mitoista
- signeeraus Ritadt och uppmätt af S.Lagerborg 1899
- tarkistettu 1930

- 19b. Edellinen transparenttina
- 20a. Ritning ofver...
Plan af första/andra våningen
- kuten 19a
- 20b. Edellinen transparenttina
- 21a. Ritning ofver...
Plan af tredje våningen
Fasad mot Boulevardsgatan
- kuten 19a
- julkisivu laveerattu kellertäväksi
- 21b. Edellinen transparenttina
- 22a. Ritning öfver...
Genomskärning i A-B
- kuten edelliset
- 22b. Edellinen transparenttina
23. Boulevardsgatan 29 i Helsingfors
Plan af vinden
- transparentti, musta tussi
- 1:100
24. Boulevardsgatan 29...
Genomskärning
- kuten 23

RakH II Ica 34

- 1-4. Florentin Granholmin toteutumaton asuinrakennus tontille IV/77/22, Bulevardi 29
- samat piirustukset ovat myös Helsingin kaupungin-arkistossa

RakH II Ica 35:1-2

- 1-2. Onni Törnqvistin (Tarjanne) toteutumaton suunnitelma asuinrakennukseksi ko. tontille
- samat piirustukset ovat myös Helsingin kaupungin-arkistossa.

Vuoden 1957 muutospiirustukset

Muutospiirustuksista on kappaleet Rakennushallituksen ja Uudenmaan piirirakennustoimiston arkistossa. Tässä työssä liitteenä olevat pohjat ovat vuoden 1957 arkkitehtipiirustukset:

- kalvo ja tussi
 - 1:100
 - leima ja signeeraus: Uudenmaan läänin piirirakennustoimisto, Bulevardi 29, 1:100, Gl-mo, 6.11.1957.
- Piirustukset on lisäksi varustettu merkinnällä Korj. ja täydennetty 23.XI.1957 Gl-mo.

Varsinaisten arkkitehtipiirustusten lisäksi on arkistoisissa lämpöjohto-, vesi- ja viemäri-, sekä sähköpiirustukset.

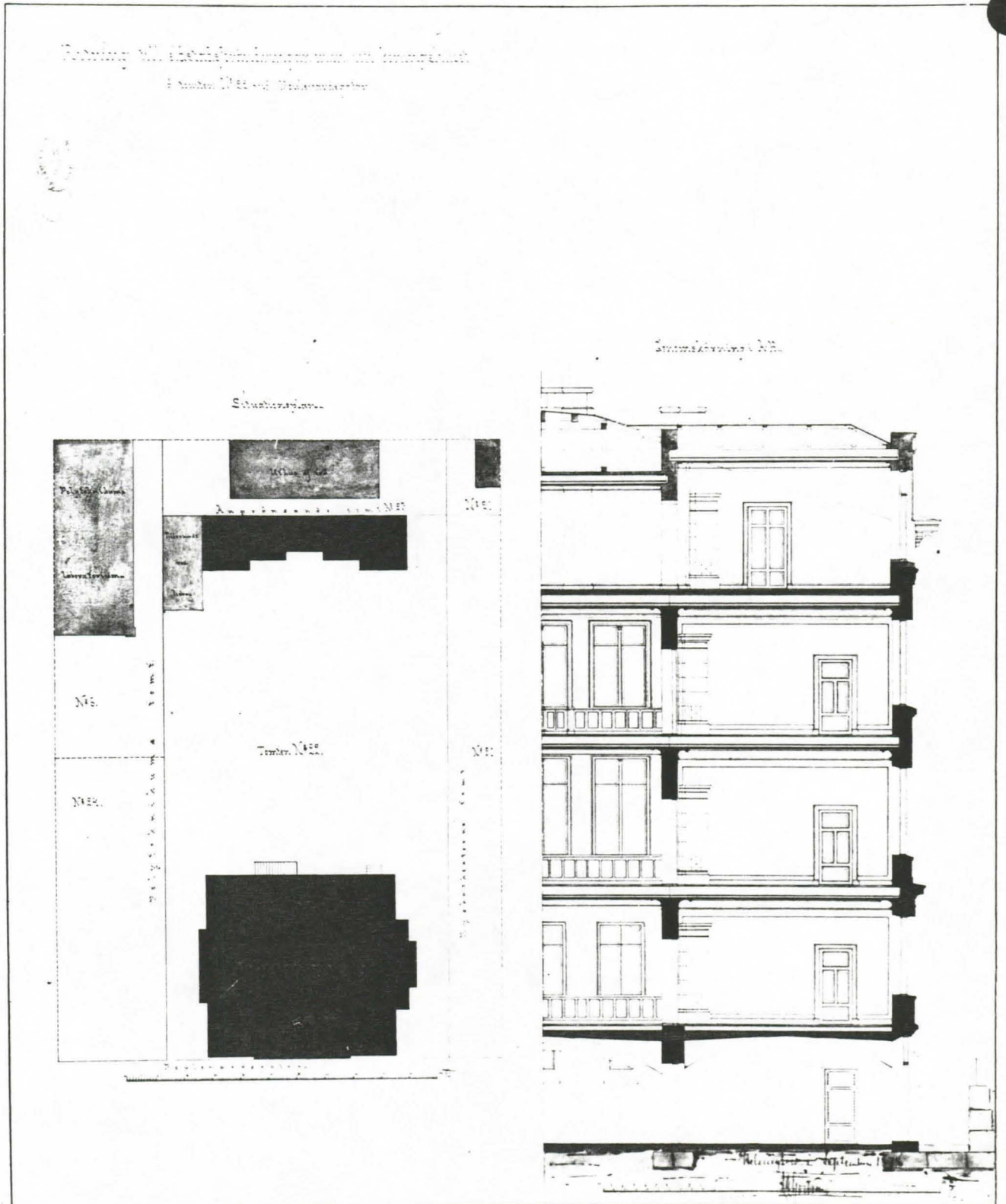
Piirirakennustoimiston ja rakennushallituksen arkistoisissa on lisäksi Bulevardi 29:n mittauspiirustukset vuodelta 1948.

LIITE 2.

F.A.Sjöströmin vuosien 1877 ja 1878 suunnitelmia
rakennukseksi Bulevardi 29. nykyinen Helsingin
teknillisen oppilaitoksen ns. kurssirakennus.

BULEVARDI 29. F.A.Sjöström, muutospirustus 1878. Asemapiirros
ja leikkaus.

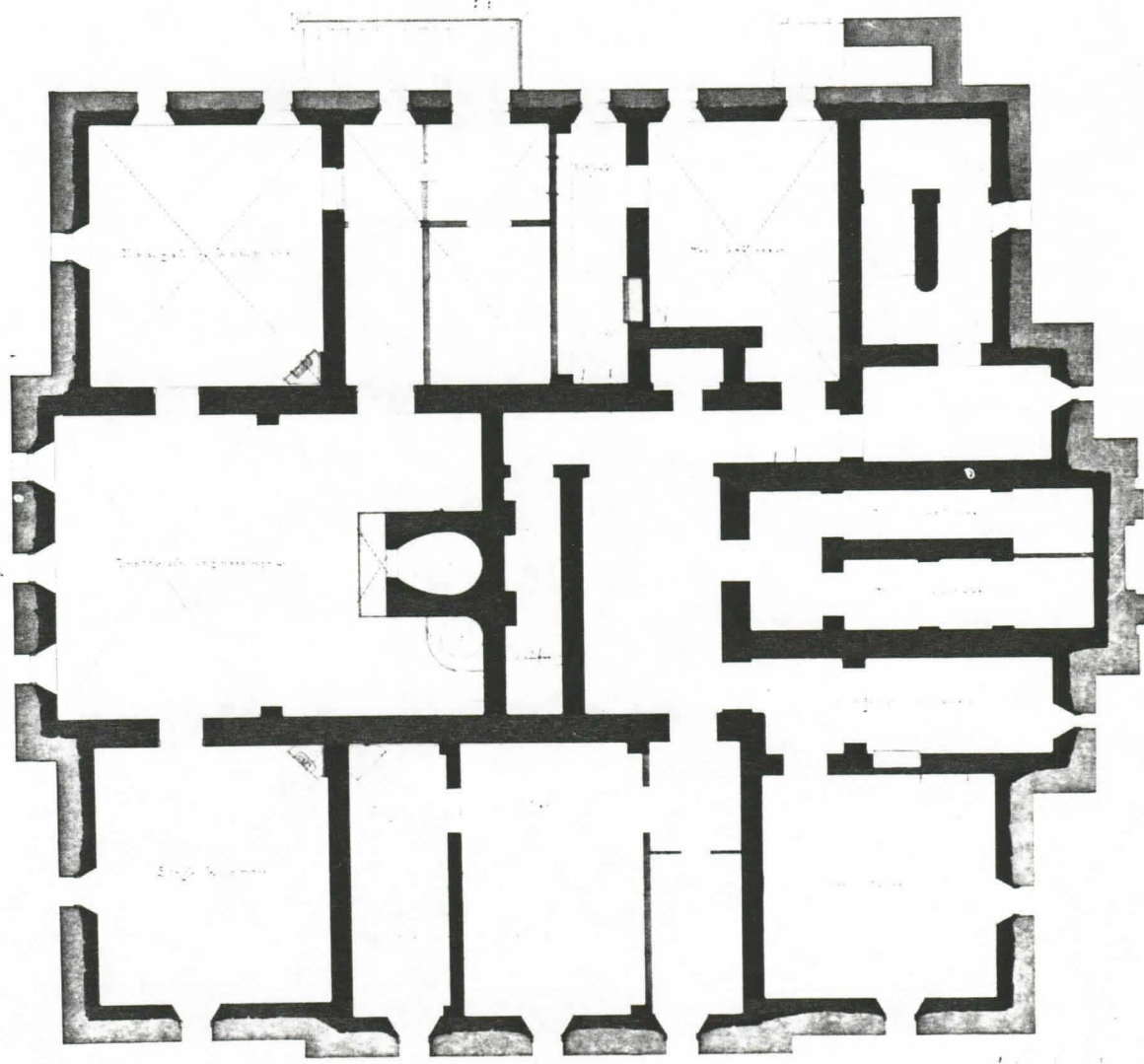
RakH II Ica 30:1.



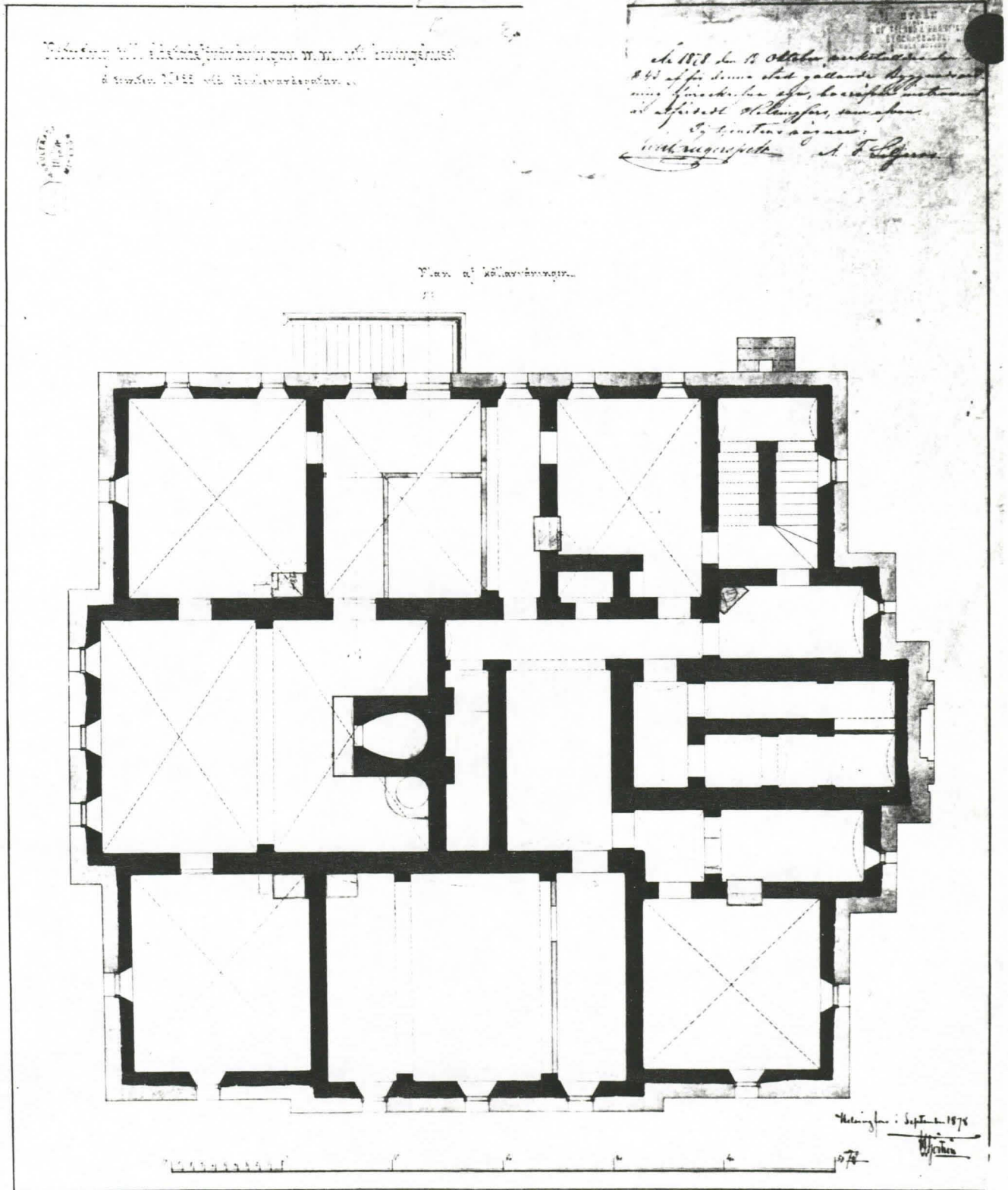


Handwritten text in Swedish, likely a title or description of the plan, located above the main drawing area.

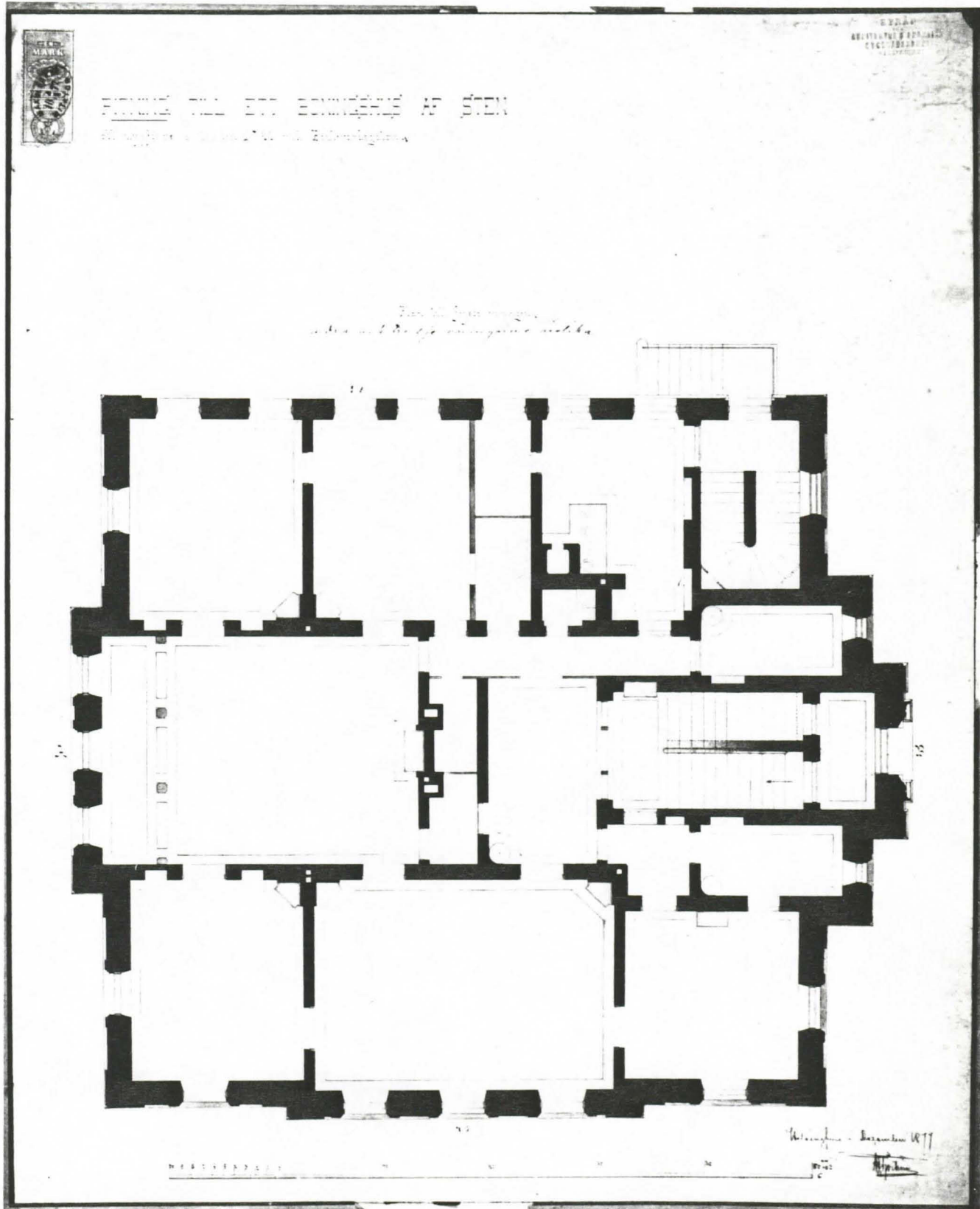
Handwritten notes in Swedish, providing additional details or instructions related to the architectural plan.



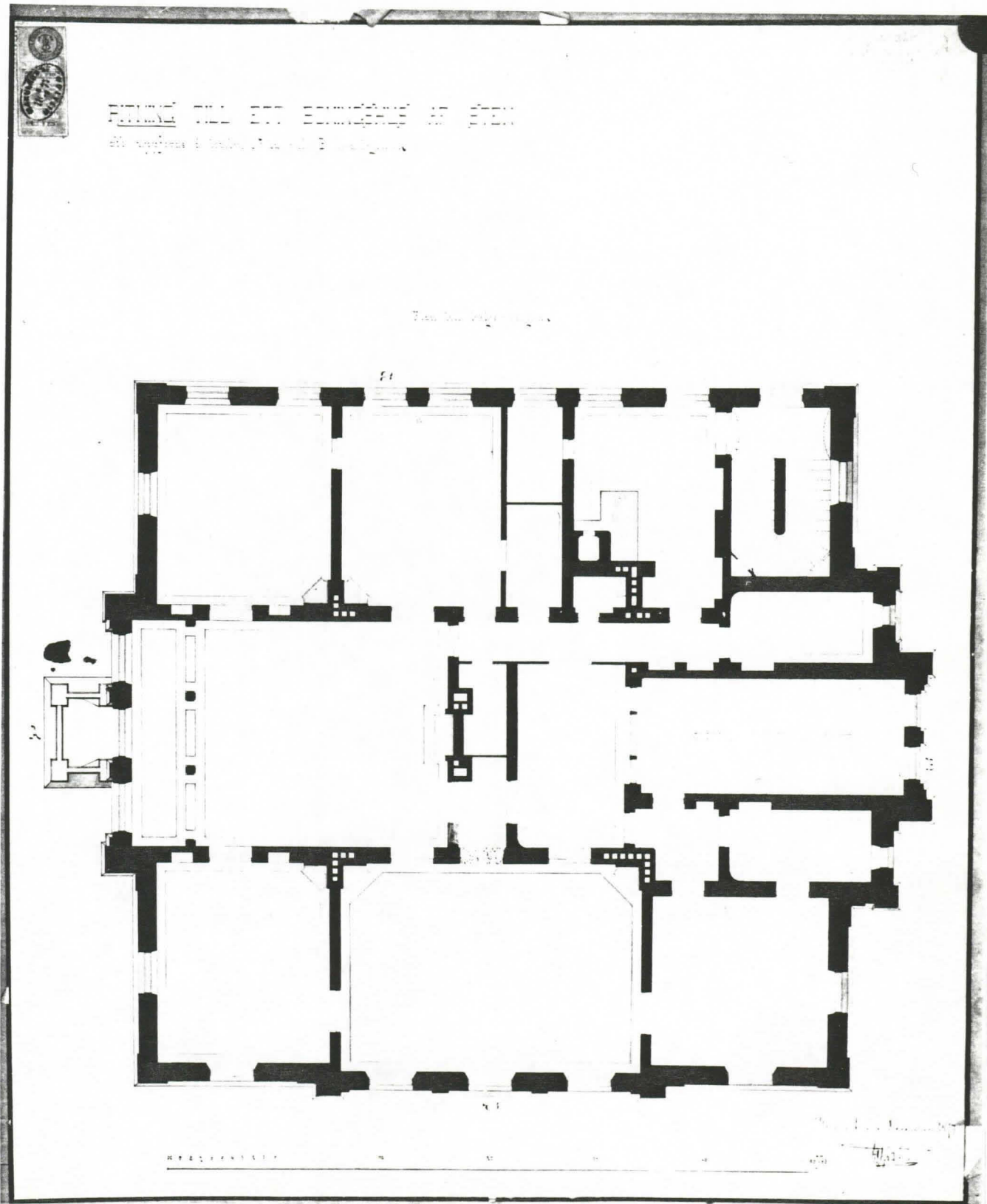
BULEVARDI 29. F.A.Sjöströmin muutospiirustus 1878, kellarikerros.
RakH II Ica 30:3.



BULEVARDI 29. F.A.Sjöström 1877. Ensimmäinen kerros.
 RakH II Ica 30:4.

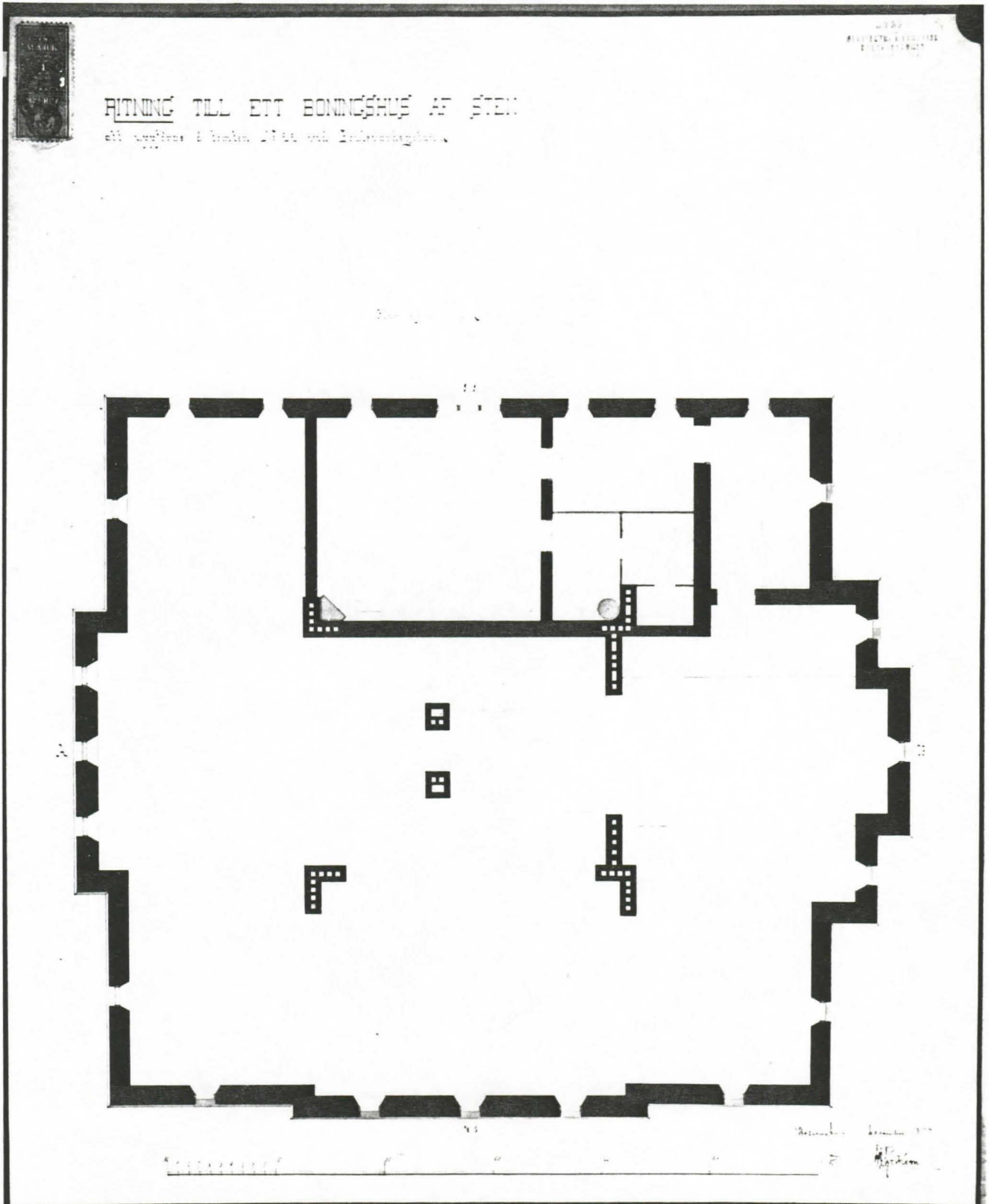


BULEVARDI 29. F.A.Sjöström 1877. Kolmas kerros.
RakH II Ica 30:5.

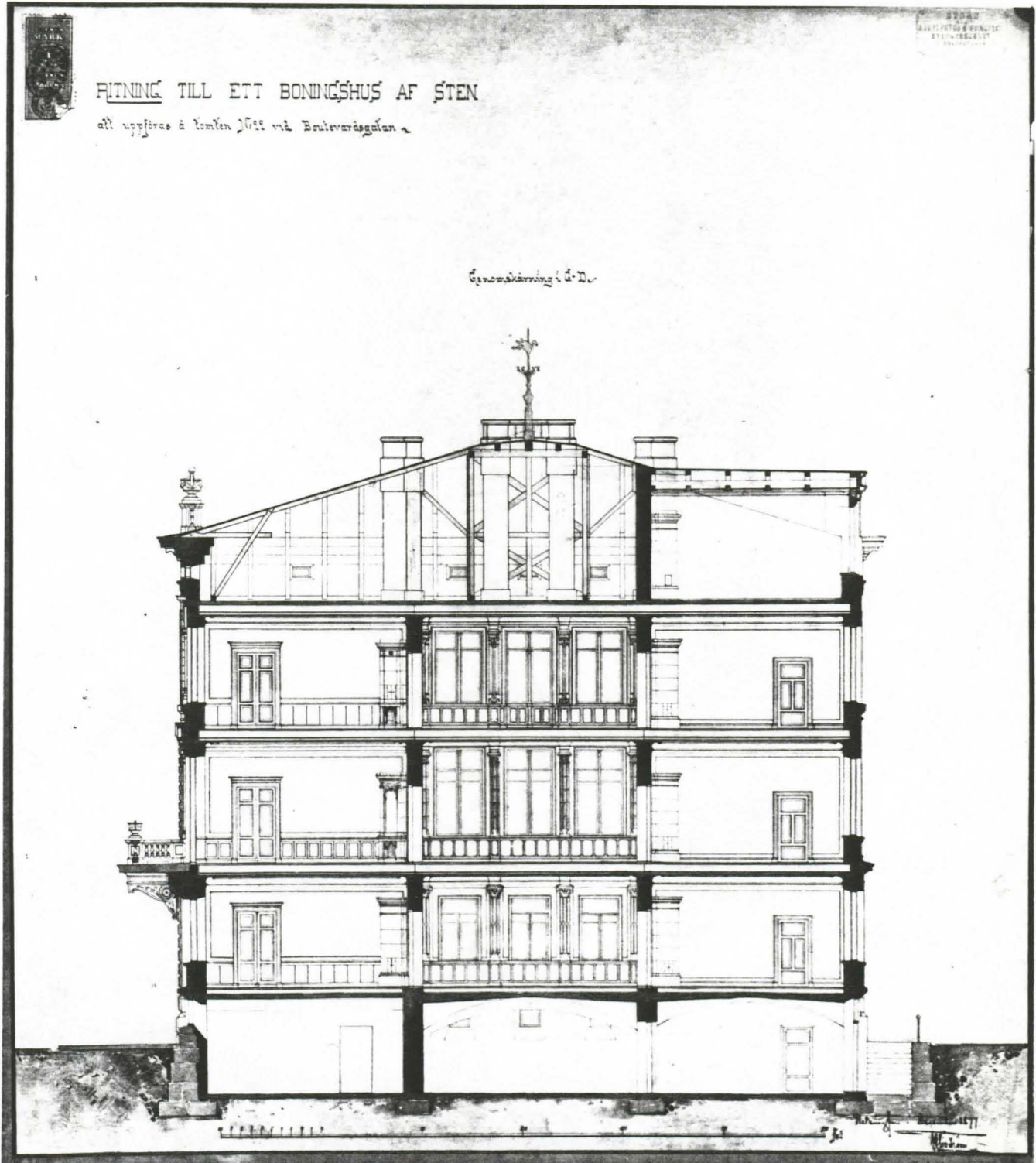


BULEVARDI 29. F.A.Sjöström 1877. Ullakko.

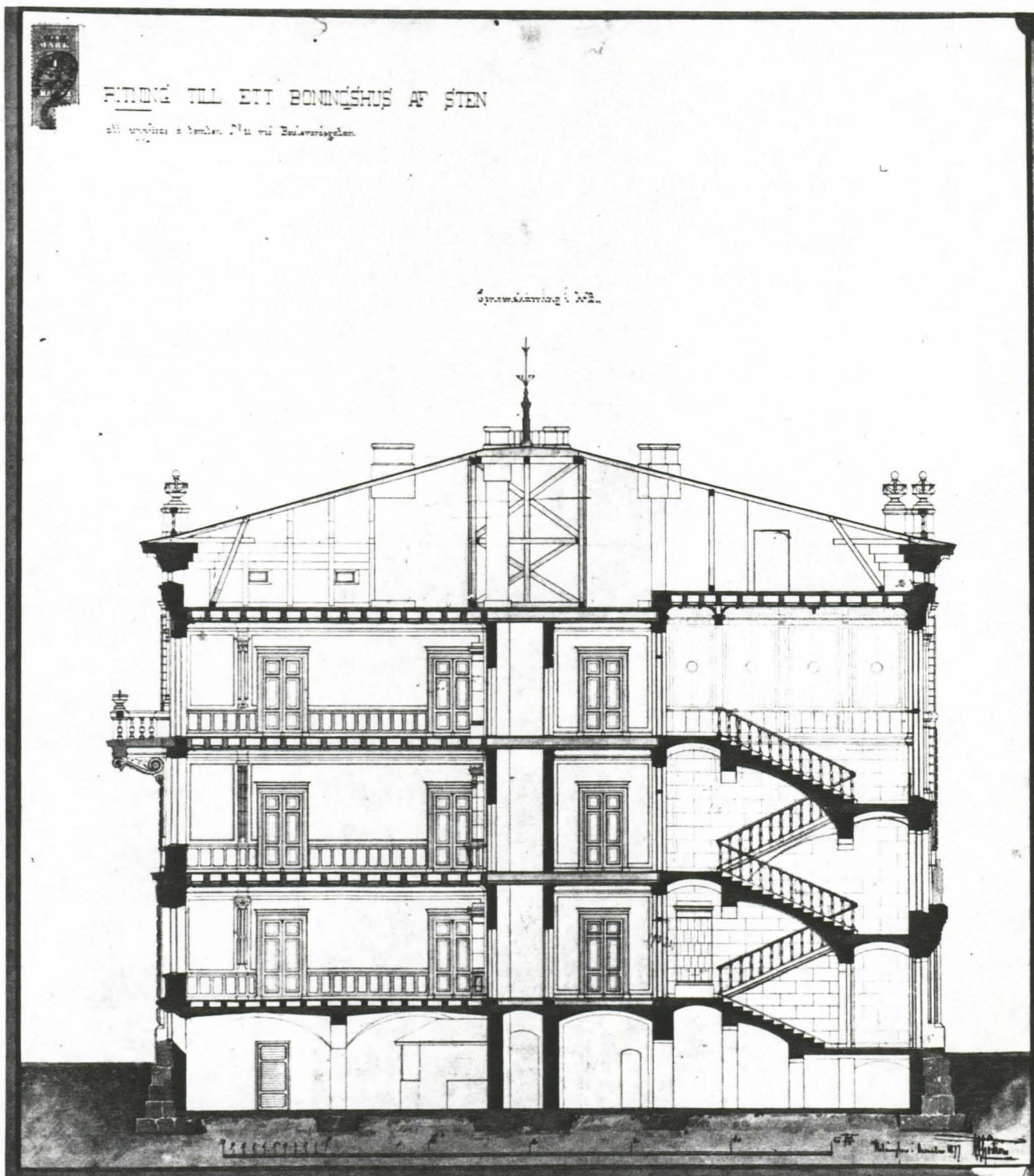
RakH II Ica 30:6.



BULEVARDI 29. F.A.Sjöström 1877. Leikkaus C-D (Bulevardi-piha).
RakH II Ica 31:8.



BULEVARDI 29. F.A.Sjöström 1877. Leikkaus A-B (Hietalahti-ooppera).
RakH II Ica 31:9.



BULEVARDI 29. F.A.Sjöström 1877. Julkisivu Hietalahden suuntaan.
RakH II Ica 31:10.



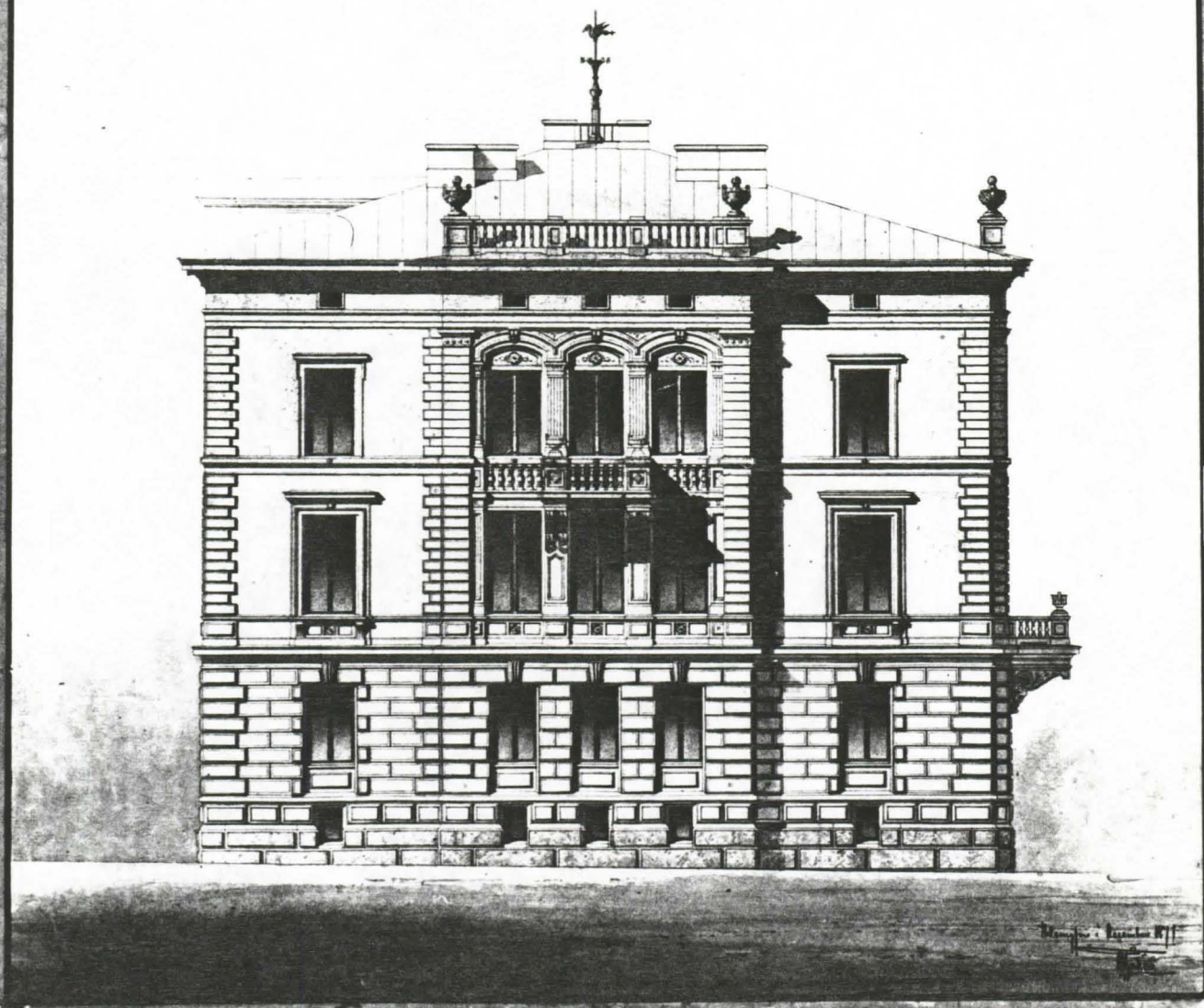
FÖRFRÅG till ett bostadshus af sten

vid Bulevardi 29 i H. Sjöströms arkitektkontor.

*Från en plan för ett bostadshus
vid Bulevardi 29 i H. Sjöströms arkitektkontor
den 8 Dec 1877*

*H. Sjöström
F. A. Sjöström*

Sed ut. Perspektivans syn.



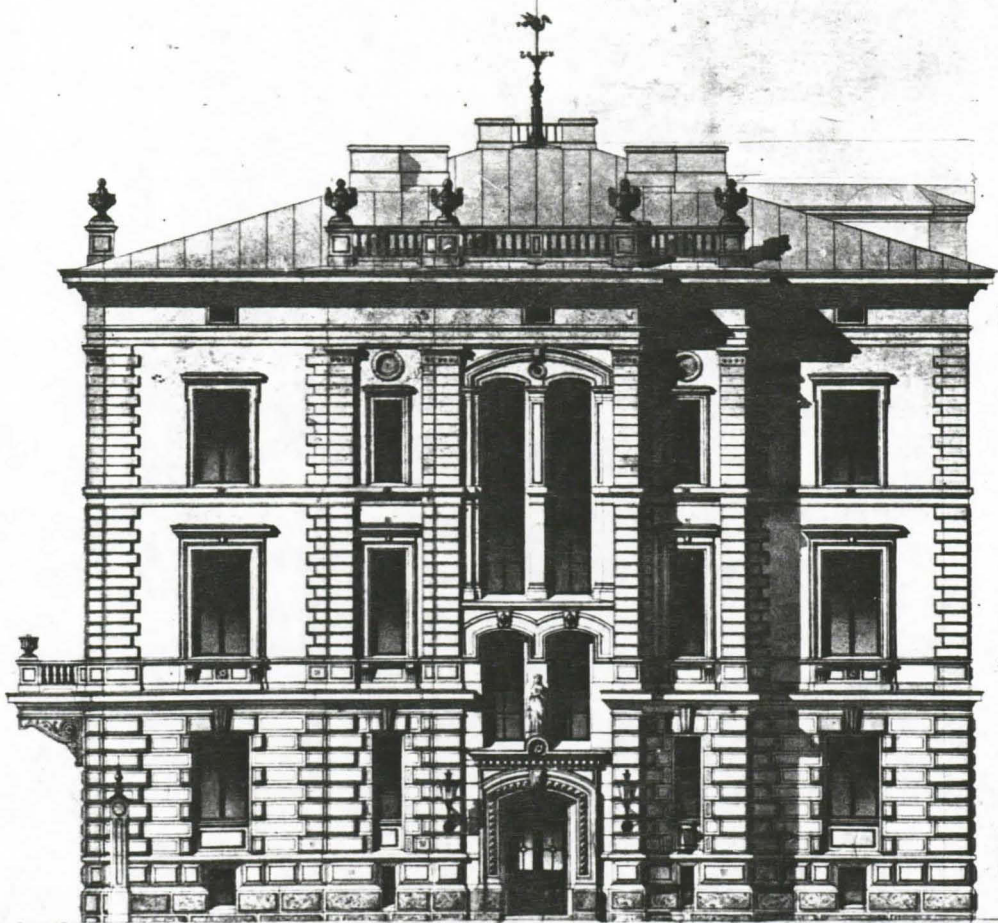
BULEVARDI 29. F.A.Sjöström 1877. Julkisivu oopperaan päin.
RakH II Ica 31:11.



FÄRDIGT TILL ETT BONDERSHUS AF STEN
med utgång i väster till Endelstorgsgatan

Swedish translation of godkänd (approved) by
the architect F.A. Sjöström for the building
commission, dated December 1877.
L. Sjöström *L. Sjöström*
F.A. Sjöström

Fasad mot Fyrtårnsströms torg



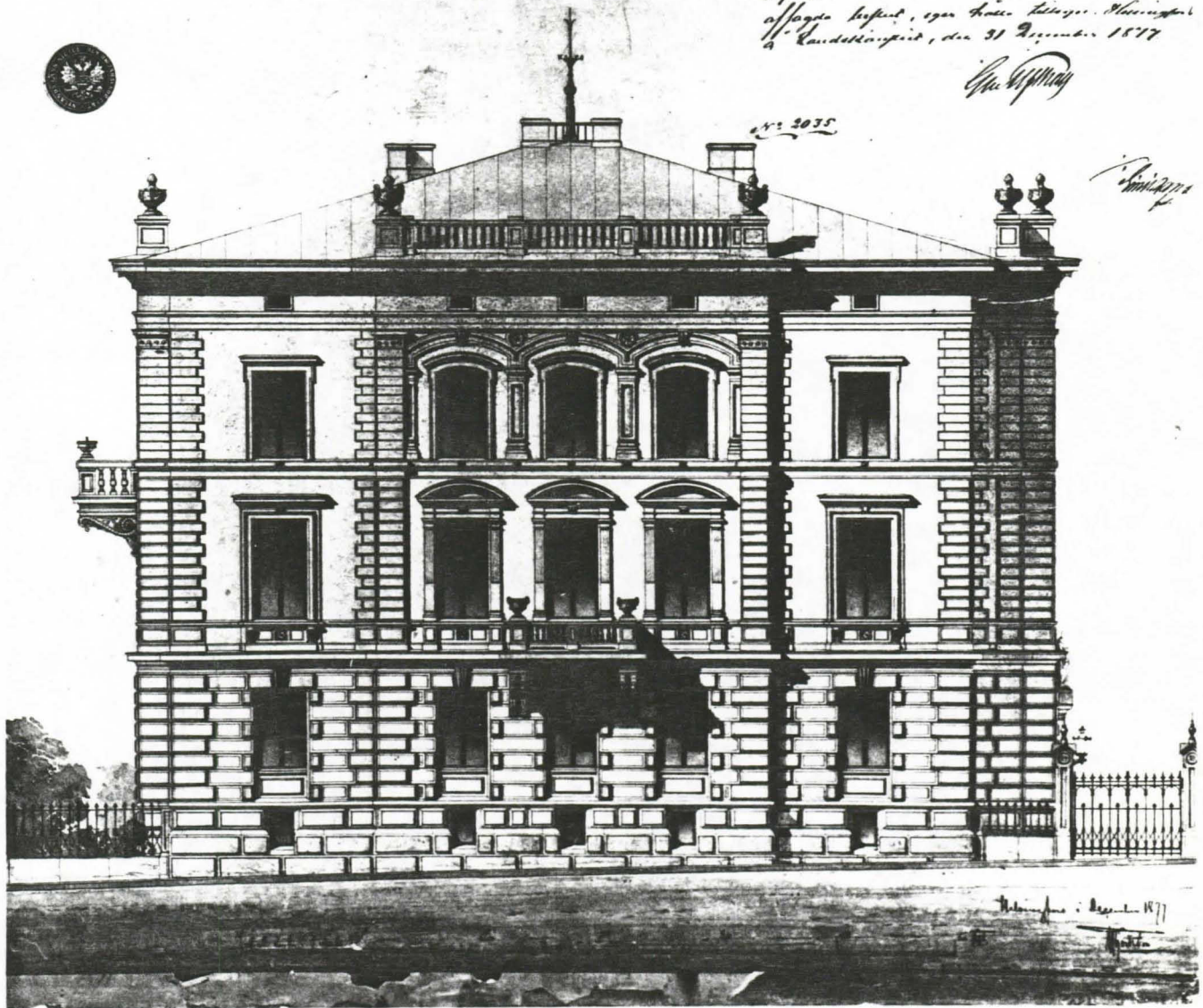
RITNING TILL ETT BONINGSHUS AF STEN

ett upplämnings ärenden N:122 vid Bulevardsgatan.

Förklarad af godkänd. K. L. Sjöström, a. O. Sjöström för O. Sjöström
byggmästare, den 4. Decem. 1877
K. Sjöström
K. Sjöström

Resolution;
"Som guvernörerna och förordnad. utöfning
föregående till afseende vid utöfning af
d. a. d. afseende utöfning af utöfning af
d. d. utöfning af utöfning af utöfning af
ordning af den 3. Jun 1875. i förhållande af
senast i stadens, utöfning af utöfning af
; utöfning af utöfning af utöfning af
den 8. utöfning af utöfning af utöfning af
afseende afseende, egen förklarad utöfning af
K. Sjöström, den 31. Decem. 1877

Fasad mot Bulevardsgatan



1877

LIITE 3.

Yleisten rakennusten ylihallituksen Uudenmaan läänin
piirirakennuskonttorin kustannusarvio vuoden 1897
muutos- ja kunnostustöiksi rakennuksessa Bulevardi 29.

W

1897

Cost of painting the exterior of the building No. 29/1000
State of Finland
H.

Kostnadsförslag till inredning och re-
novering af lokaler för särskilda embets-
verk m. m. att utföras i gården N^o 29/1000
vid Boulevardsgatan i Helsingfors stad.

	Embets- pris.	Parti- pris.	Summa.
<u>Bottenvåningen.</u>			
5. ft eldstäder repara, teglen rengöras och staplas, gru- det bortkorsas m. m. à	6:--	30:--	
2. " fönsteröppningar på östra sidan utvidgas både till bredd och höjd, nya kar- mar och plattor inmu- ras, smygarna rappas med kalkbruk _____ à	30:--	60:--	
13. " fönsteröppningar förstoras på höjden med ca 17 cm, karmar och plattor inmu- ras, smygarna förstoras in- vändigt och rappas enligt anvisning _____ à	20:--	260:--	
5. " fönsteröppningar förstoras			
Transport.		350:--	

	Transport.	350:--	
	på höjden, sido smygarna bibehållas, nya karmar och plattor inmurade, smygarna rappas, kompl. à 15:--	75:--	
4.	ft dörröppningar att upptagas, karmarna inmurade och smygarna rappas i Bräddväggar i korridorerna och n. v. gårdskarts rum att rivas _____ à	12:--	48:--
87.	m ² golv i Vaktmästarens- och geol. kom. båda rum att upptagas och ånyo inläggas efter det plankorna <u>slät och kanthyllats</u> , nya plankor tillsättes efter behof, 2 ^o skolningar, kompl. med material och arbete 1.50.	130:50	
3.	ft kakelugnar af II ^o kakel, med röda och eldfasta tegel, bruk, eldstads- och sot-luckor, dubbla spjell, ledare, ventil och eldstads-plät _____ à 180:--	540:--	
2.	” köks-spisar af II kakel, med håll (Högfors N ^o 3), stek		
	Transport.	1148:50	

		Transport. —	1148.50.
		sign, vattencistern, plät- kupa, luckor, spjell, m. m. i	200. — 400. —
1.	ft	rund eldstad med ojäma lad plätmantel, kompl. för- dig born förigjende — i	110. — 110. —
31.	m ²	Cloisson väggar af slatta bräder med förhållning papp emellan — i	4. — 124. —
800	ft.	gamla tegel på mura till brandmur, inberäk- nat, bruk, handläggning m. m.	30. — 24. —
4.	an ³	grundval af grästen un- der brandmuren och en ny eldstad, inberäknat ma- terial & arbete. jordgrävning och dess transport — i	15. — 60. —
11.	m ²	väggrappning, mat. och arb. i	— 80. — 8.80.
4.	ft	niire enkla dörrar jemte karmar från 1 ^{sta} , 2 ^{da} och 3 ^{de} våningarna, trisklorna re- pareras, dörrarna ojäma- las efter behof — i	10. — 40. —
2.	"	skafferidörrar $\frac{1}{2}$ $\frac{1}{2}$ $\frac{1}{2}$ — — $\frac{1}{2}$ i	8. — 16. —
3.5	m ²	brädvägg, af gamla brä- der, inberäknat, fastsättning	
		Transport. —	1931.30.

		Transport		1931: 30.
		oh ojmålning ä båda sidorna		
		en gång _____ ä	1 80	6 30.
45.		m ² tak oh väggar i det min-		
		dre geol. kom. rummet att		
		skrapa, vattvifva, såpa, olje-		
		dränka oh ojmåla 2 ggr i		
		ljus ton _____ ä	1 25	56 25
248.		m ² tak oh väggar i geol. kom.		
		Större rum samt i en tambur		
		oh ett rum att östra bostads		
		lokalen att ojmåla 1 gång		
		i ljus ton _____ ä	35	86 80.
160.		" tak i korridoren, vaktmästa-		
		rensas rum, större tamburen		
		oh köken att skrapa, vattvif-		
		va oh limfärgmåla	60	96: ---
280.		" Väggar i korridoren etc etc	60	168: ---
744		" Väggar i vaktmästarernas		
		rum oh kök & större tambu-		
		ren samt i blifvande gårds-		
		karls rummet att tapetse-		
		ra med i medeltal 35 p tapeta	20	148 80.
87.		" golv i vaktmästarernas rum		
		oh geol. kom. båda rum att		
		grundas, kittas, en gång an-		
		stryka med oljefärg, samt		
		Transport		2499: 45.

		Transport. —	2493.45	
		en gång med färgblandad fernisfa _____ a	1. 87. —	
46.	m ²	golf i blifvande köken och oljemåla 1 gång samt fer- nisfa en gång _____ a	50. 23. —	
20.	#	nya fönsterkarmar med dubbla bågvar, glas, betlag, gångjern, inpassning och olje- måling, kompl. _____ a	25. 500. —	3103.45
		<u>1^{te} Våningen:</u>		
7.	#	kub. met. tegelväggar och rifoar, teglar rengöras och staplas, grust bortköras _____ a	2. 50. 17. 50.	Obs: i lilla rummet mellan trapporna både anordnas vatten- ledning. S.S.
1.	#	köks-spis 2- 2- _____ a	6. —	Obs: Ett par kort, elvdrä med köp i skas i köket
1.	„	badrum vattenledningsrör och borttaga _____ a	3. —	gärnings (f. kåket) S.S.
1.	„	fönsteröppning förstoras i korridor, karmen inmurad, och smygarna rappas _____ a	10. —	
49	m ²	golf och upptager, plankor- na kant- och slätthylor, åter insättes med tillskott af nya jærnte skolningar enligt behöf	1. 50. 73. 50.	
2.	#	sandkapell af II kabel, glas- skåp med skjutbara väggar elöstads- och sotluckor, dubbla		
		Transport. —	110. —	3103.45

		Transport.	110: --	3103: 43
		Spjell m. m. enligt anvisning	220: --	440: --
2.	#	dörråppningar på fastnura med gamla tegel, konopl. med mat. arbete och rapping i	10: --	20: --
14.	m ²	golf af 5 cm tjäkt golfvärke, konopl. med läggning i	3.50	49: --
80.	"	väggar på tapetsera i ett rum med dop. tapeter, inberäknat bård	40: --	32: --
420.	"	väggar i öfriga rum, förutom laboratoriet, att de de om så erfordras de i	40: --	168: --
88.	"	väggar och tak i laboratoriet att rengöra samt oje måla en gång, de ställen som vid eldstadens rifsning söndras, påbättras och oje målas i likhet med det öfriga	50: --	44: --
36.	"	tak i ett rum att limfägmåla sedan taket skrapats, rappingen påbättras och vattfrisets	80: --	28: 80
188.	"	tak i öfriga rum att skrapa, vattfrisva och limfägmåla, om så anses behöfligt	70: --	131: 60
1.	#	fonsterluft till korridor		
		Transport.	1023: 40	3103: 45

	Transport.		1023: 40.	3103: 45.
	med karm, enkla bager, glas inpassning, betlag och olje- måling _____ i		25: ---	
62.	m ² golv i 2 rum, på grunder, spackla, oljemåla 2 ggr samt 1 gång lackeras _____ i	90.	55: 80.	
188.	" golv i öfriga rum att olje- måla 1 gång samt 1 gång lackeras, om så erforderas. i	50.	94: ---	1198: 20.
<u>90^{ra} och 3^{de} våningen.</u>				
14.	m ³ tegelväggar att rivas, teg- len rengöras och staplas, gruset bortköras _____ i	2: 50.	35: ---	
2.	ft. köks spisar att de i i Wattenledningsrör att bort- lägas i 2 ^{de} badrum _____ i	6: ---	12: ---	
2.	" fönsteröppningar till kor- ridorerna att förstora, kas- sarna inmurade och smy- garna rappas _____ i	10: ---	20: ---	
119.	m ² golv att upptagas i fyra rum och 3 ^{de} våningens lan- ter, plankorna kant- och slätthyls, läggs änyo fast med tillskott af nytt virke jämte skolminger enligt behöf _____ i	1: 50.	178: 50.	
	Transport.		251: 50.	4301: 65.

		Transport.	251:	50.	4301:	65.
2.	ff eldstäder af II kakel, elöf- sta och röda tegel, bruk, handtlangning, eldstads- och sotluckor, ventil, dussel spill och ledaren, eldstadsplåt. kompl.	200	400			
4.	" dörröppningar på fastmura med gamla tegel, kompl. med material, arbete och räppning	10	40			
28.	m ² golv af 5 cm tjockt golv- virke, kompl. med läggning	3. 50	98			
299.	" väggar i 4 rum att tapetsera med 80 p. tapeter jämte bård	40	116	80		
840	" väggar i öfriga rummen att de de, om så erfordras	40	336			
116.	" tak i fyra rum, att skrapa vattiriva och limfärgmåla, takräppningen präbättras ef- ter behof.	80	92	80		
376.	" tak i öfriga rum att skra- pa, vattiriva och limfärgmä- la, om så erfordras	70	263	20		
2.	ff fönsterluster till korridorerna med karmar, enkla bär- gar, glas, beslag och inpass- ning samt oljemål-					
		Transport.	1598:	30.	4301:	65.

	Transport	1578: 30	4301: 6
119.	ning _____ a 25: --- 50: --- m ² golv i fyra rum och en kambur att grunda, spracka, 2 ggr ojmäla samt 1 gång lackeras _____ a --- 90: 107: 10.		
376	" golv i öfriga rum att o- jämala 1 gång samt 1 gång lackeras, om så erfordras. --- 50: 188: --- 1943: 9		

Diverse:

1.	frå Brandtegen af järn, reppor. För diverse aförutsedda ar- beta, samt möjlig behöf- lig pliktning kring fönster- karmarna, eldståternas efter- seende och behöfliga repa- ration, några dörrars mål- ning, rengöring m.m.		275: --- 679: 9
----	---	--	--------------------

Summa Trapp _____ 7200: ---

Sammandrag af remonter.

i	Bottenväningen _____	3103: 45
i	1 ^{ste} _____	1198: 20
i	2 ^{de} _____	955: 95
i	3 ^{de} _____	987: 45
	för Diverse _____	954: 95 7200: ---

Summa Trapp 7200: ---

Summa

Helsingfors i Öfverstyrelsen för allmän byggnadsvesen den 11 December 1896.

Konligt uppdrag
Storgrändholmen

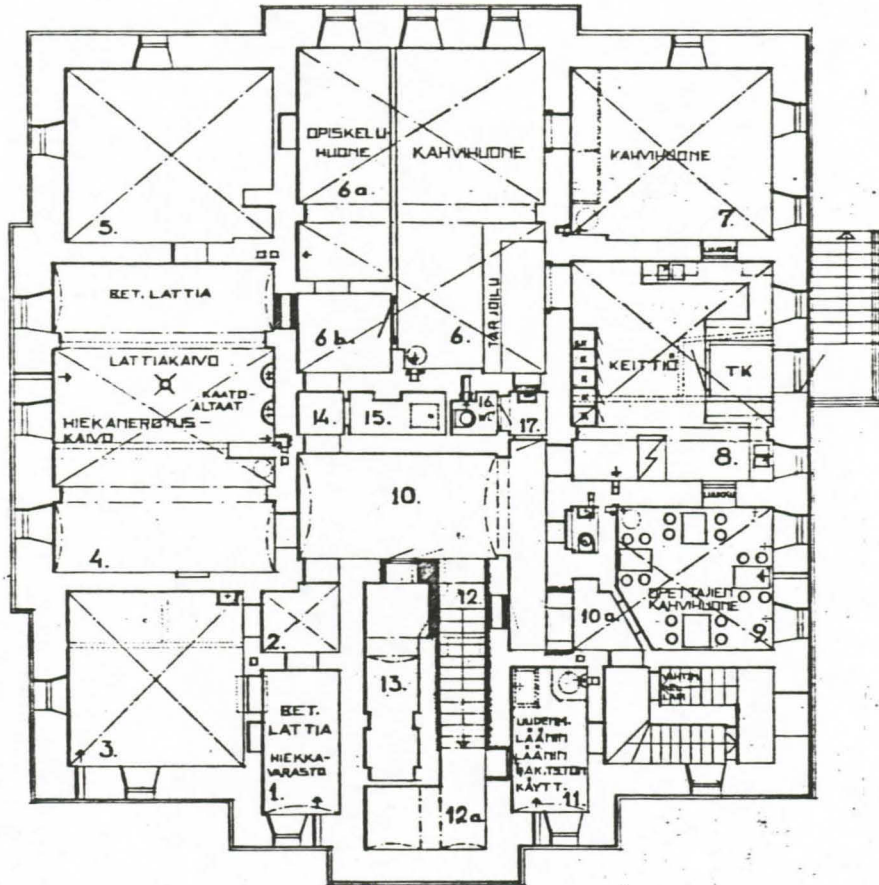
LIITE 4.

Vuoden 1957 muutospiirustukset.

BULEVARDI 29. 1957. Rakennushallituksen ja/tai Uudenmaan piirirakennustoimiston arkistot

POHJAKERROS

1:100

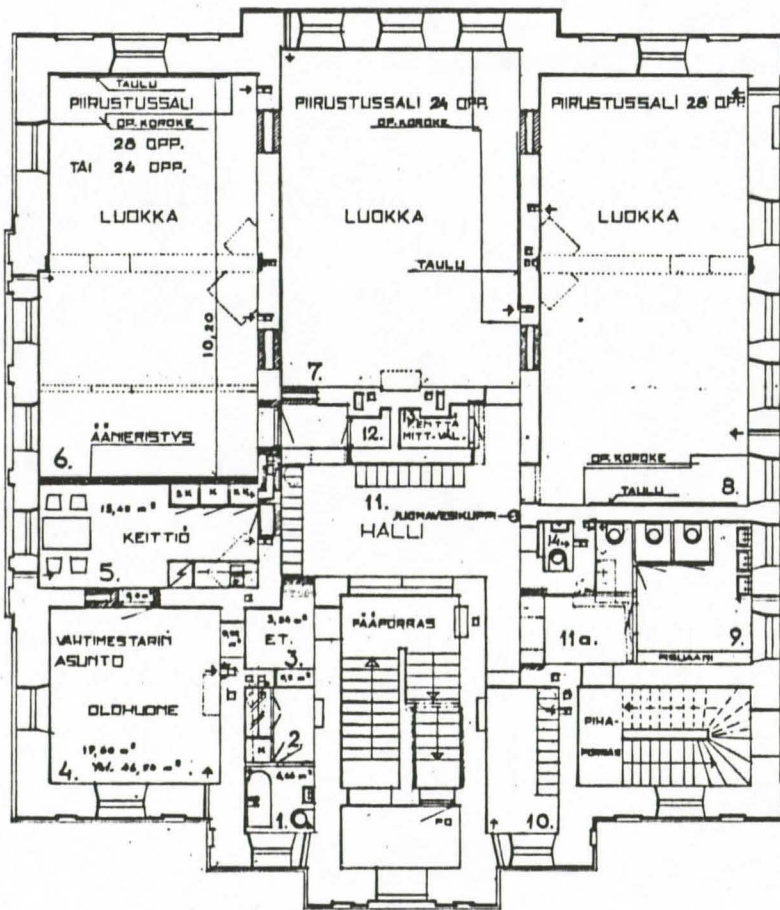


BULEVARDI 29 1957 Rakennushallituksen ja/tai Uudenmaan piirirakennustoimiston arkistot

BULEVARDI 29

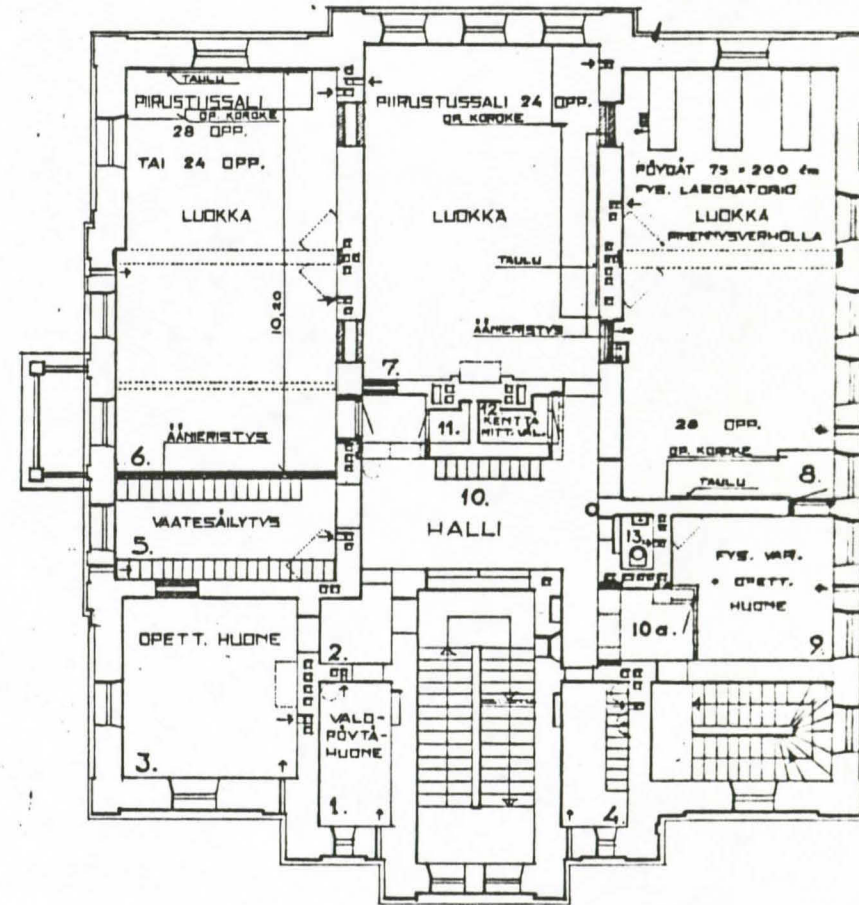
I - KERROS

1:100



II - KERROS

1:100



POSTOILMAHORMIT MÄÄRÄTÄÄN PURKAMISTOIDEN YHTEYDESSÄ

UUDENMAAN PIIRIRAKENNUSTOIMISTO
LAANEN

BULEVARDI 29
KELLARI, I ja II KERROS
MUUTOS

Korj ja täydennetty 20. XI. 1957. Sf.-ms.

11
[Signature]

BULEVARDI 29

BULEVARDI 29

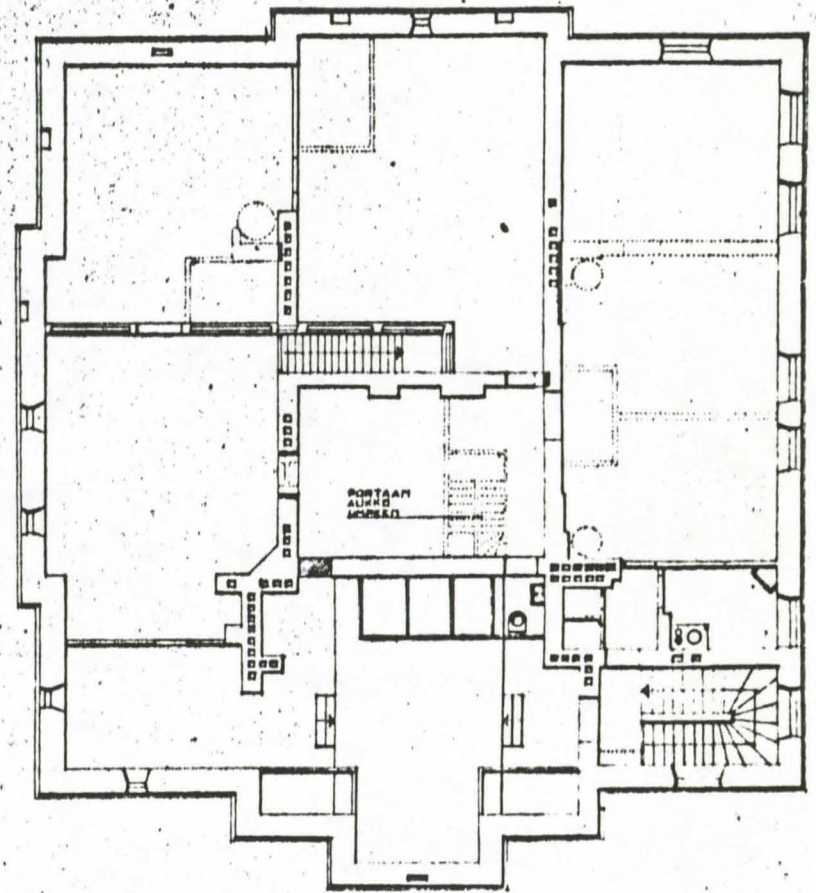
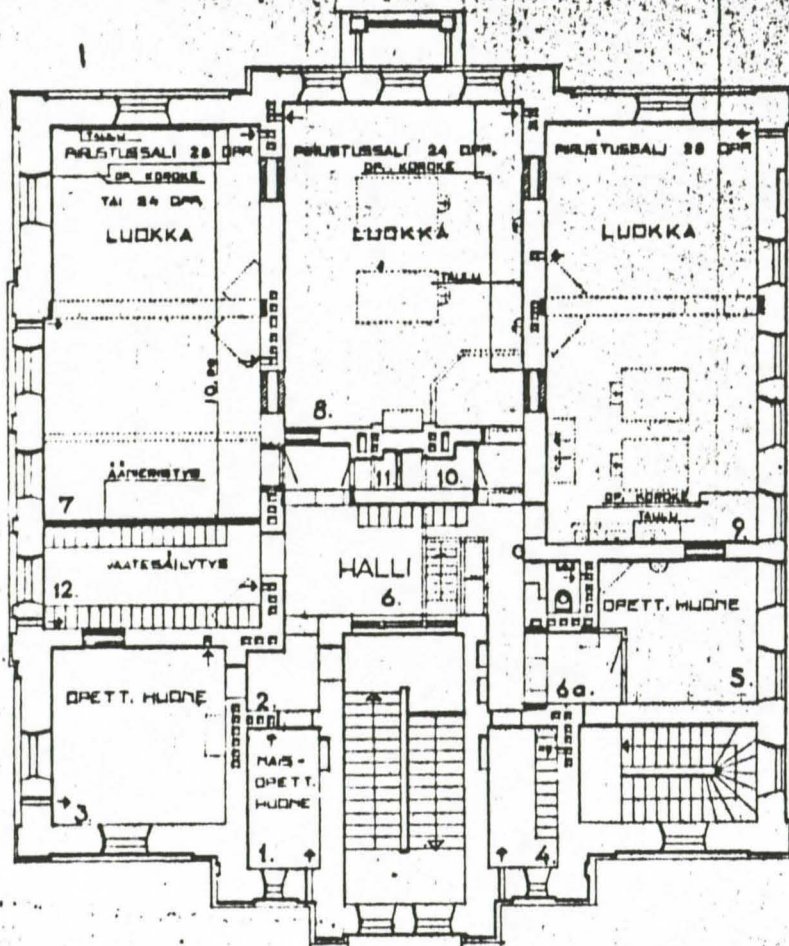
1957 Rakennushallituksen ja Helsingin kaupungin rakennusvalvontamääräysten mukaisesti

III - KERROS

1:100

ULLAKKO - KERROS

1:100



POISTOLMAHORMIT MÄÄRÄTÄÄN PURKAMISTOIDEN YHTEYDESSÄ

BULEVARDI 29
ULLAKKOKERROS
MÄÄRÄT

LIITE 5.
Valokuvia.



GEOLOGINEN SEIKKUNTA, nykyinen Helsingin teknillisen oppi-
laitoksen ne. kurssirakennus, Bulevardi 29 (P. A. Sjöstrom).
Valokuva W. W. Wilkman 1931. Helsingin kaupungin museon kuvako-
leimat.

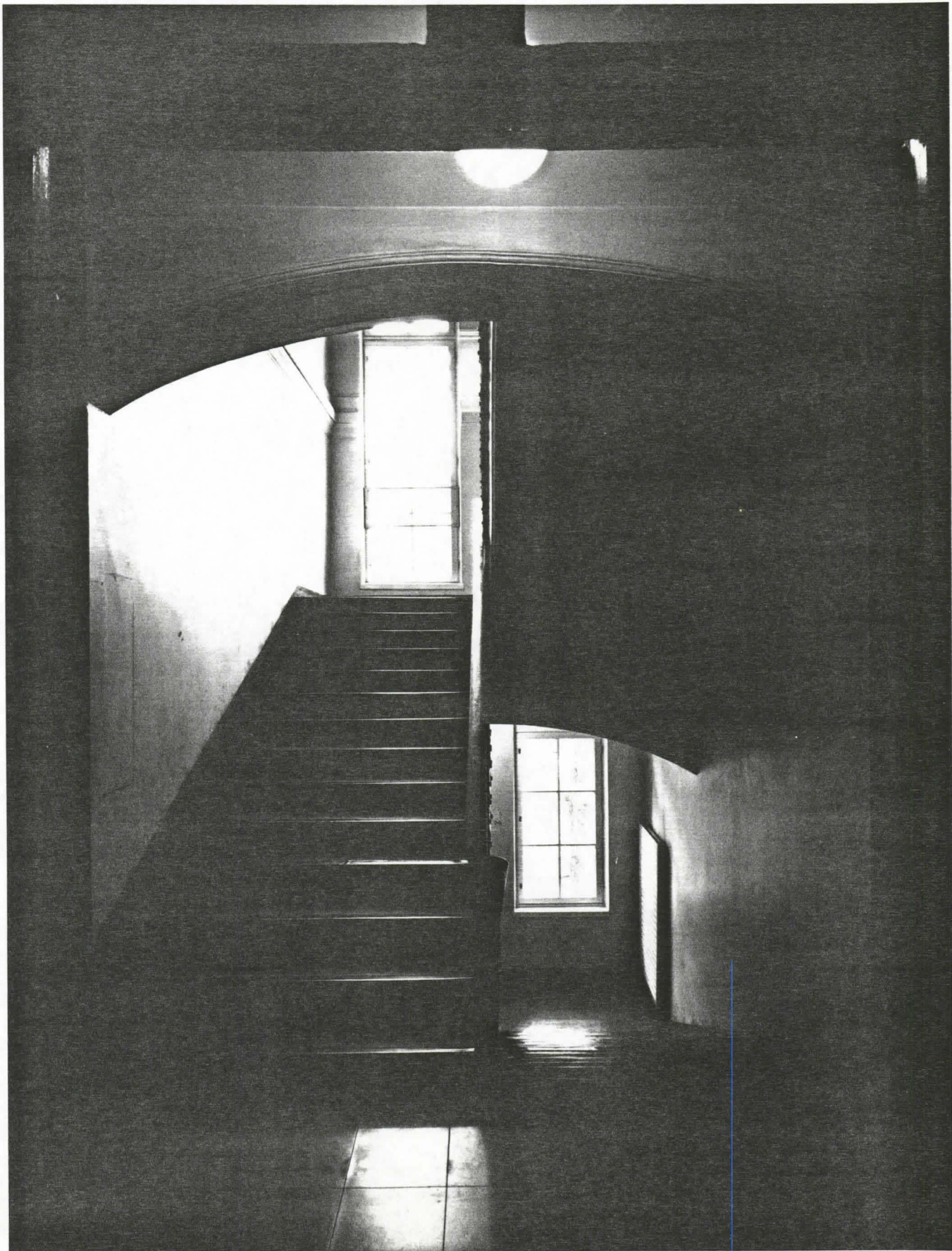


HELSINGIN TEKNILLISEN OPPILOITOKSEN NS. KURSSTRÄKTENS HUS
(Bulevardi 29, F.A.Sjöström). Julkisivu Hietalahteen.
Velokuva Johnny Korkman 1983. Museovirasto.

HELSINGIN TEKNILLISEN OPPILAITOKSEN NS. KURSSIRAKENNUS
(Bulevardi 29, F.A.Sjöström). Pääportaikko, 2. ja 3. kerros.
Valokuva Johnny Korkman 1983. Museovirasto.



HELSINGIN TEKNILLISEN OPPILAITOKSEN NS. KURSSIRAKENNUS
(Bulevardi 29, F.A.Sjöström). Pääportaikko, 2.kerros.
Valokuva Johnny Korkman. Museovirasto.





HELSINGIN TEKNILLISEN OPPILOTEOKSEN MS: KURSSIRAKENTTUS
(Bulevardi 29, F.A.Sjöström). Kellarikerroksen huone 5.
Valokuva Johnny Korkman 1983. Museovirasto.

HELSINGIN TEKNILLISEN OPPILAITOKSEN NS: KURSSIRAKENNUS
(Bulevardi 29, F.A.Sjöström). Pihaportaikko. Valokuva
Johnny Korkman 1983. Museovirasto.

