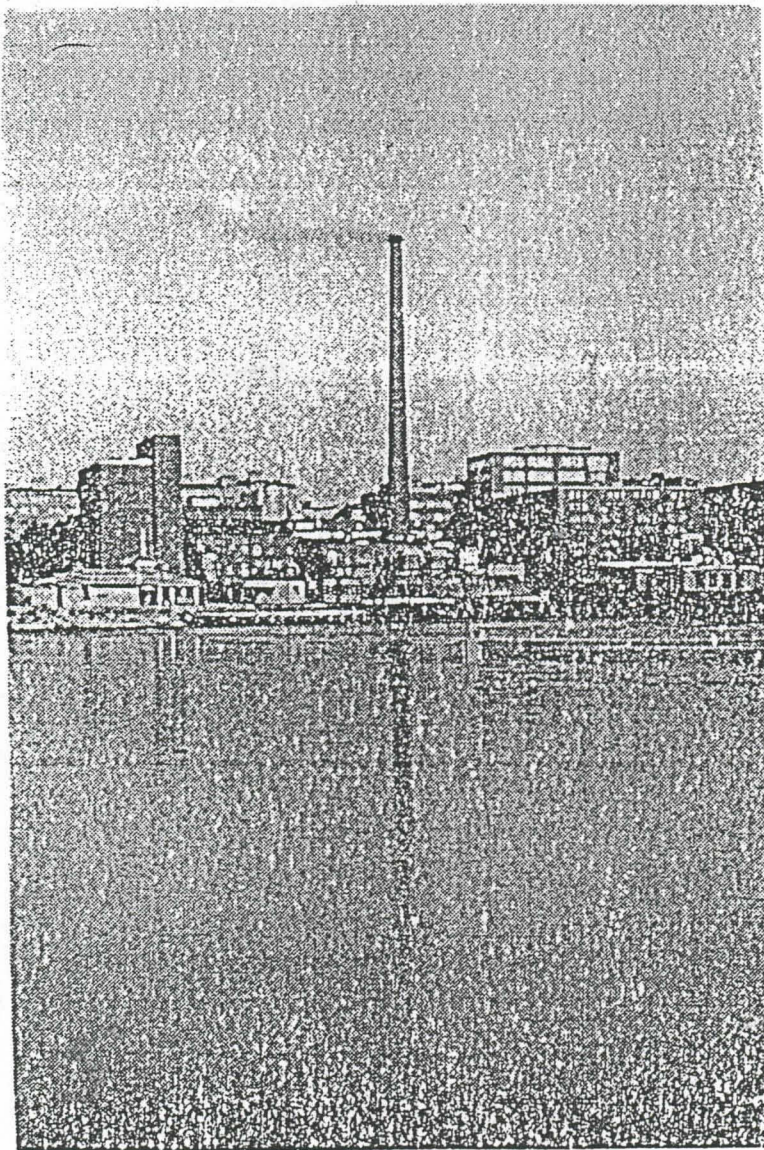


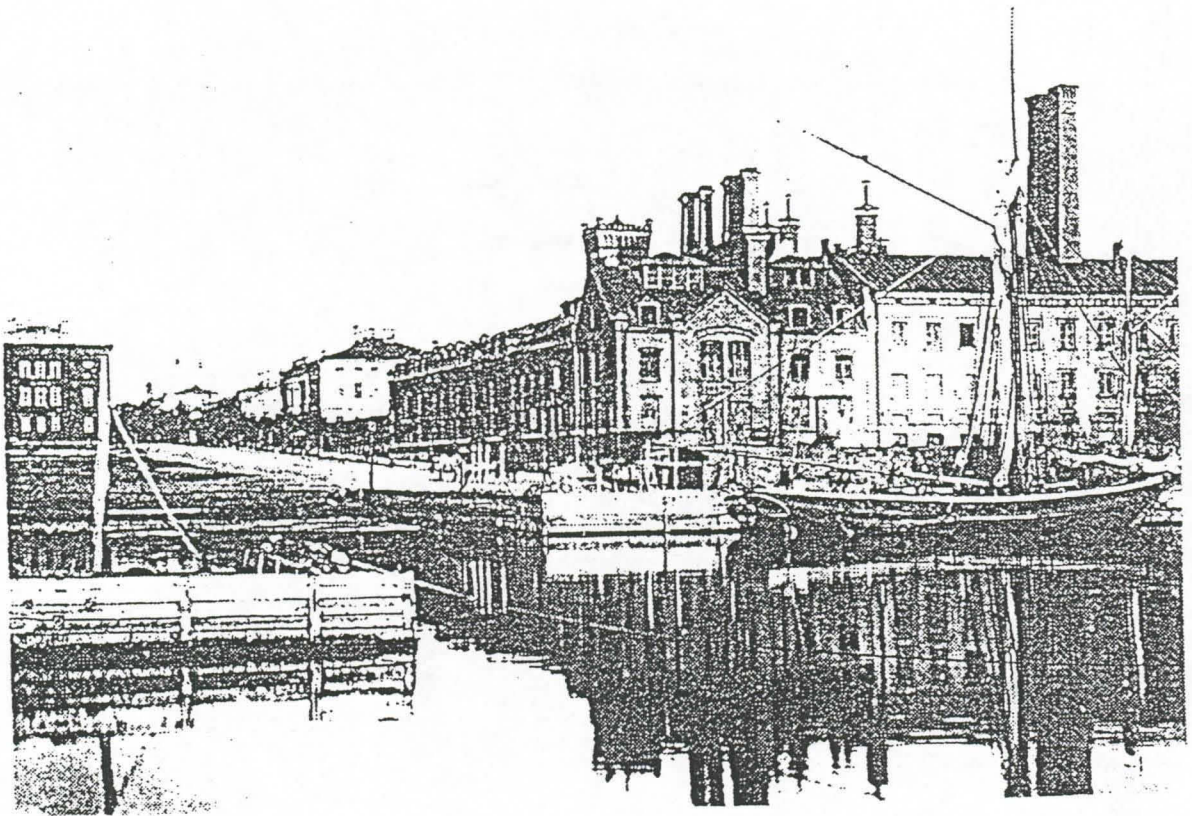
Arja Sihvola

**SINEBRYCHOFFIN PANIMORAKENNUKSET**  
RAKENNUSHISTORIALLINEN SELVITYS JA SUUNNITELMA



DIPLOMITYÖ, JOKA ON JÄTETTY OPINNÄYTTEENÄ TARKASTETTAVAKSI  
ARKKITEHDIN TUTKINTOA VARTEN OTANIEMESSÄ 15.9.1989  
VALVOJA PROFESSORI VILHELM HELANDER  
TEKNILLINEN KORKEAKOULU, ARKKITEHTIOSASTO

# Sinebrychhoff



KIITOKSET TYÖNI VALVOJALLE VILHELM HELANDERILLE, SINEBRYCHOFFIN HENKILÖKUNNALLE, VARSINKIN PIIRUS-  
TUSARKISTON HOITAJALLE TUULA NURMELLE, SARILLE, ARILLE SEKÄ ERITYISESTI TIMOLLE, JOKA ON OLLUT SUU-  
RENA TUKENA.

# SISÄLLYS

Tiivistelmä	2
Ouesta	3
Sinebrychoffin alueen ja panimon historiaa	7
Rakennusten historiaa	13
Suunnitelmasta	23
Lähteet	25
Liitteet	25

KANSI: VALOKUVA VUONNA 1989

ED. SIVU: VALOKUVA - HIETALAHDENRANTA 1880-LUVULLA, HELSINGIN KAUPUNGINMUSEON KUVA-ARKISTO

## TIIVISTELMÄ

Alueen, joka on rajattu varsinaiseen panimoalueeseen – nykyiseen kortteliin n:o 117 tonttiin n:o 3, tutkimus alkoi tiedosta, että panimo aikoo siirtyä muualle.

Rakennushistoriallisessa osassa on asemapiirustusten (1:1000) avulla pyritty näyttämään kuinka panimotoimintaan liittyvät rakennukset ovat lisääntyneet ja niiden toiminnot ovat eriytyneet (käymiskellari, varastokellarit, mallastamo, hartsirakennus) sekä vähitellen 1900-luvulle tultaessa tuotanto on lisääntynyt ja uudet toiminnot ovat valanneet sijaa (edustustila, konttorirakennus, pullotushallit, suuret varastotilat). Pohja- ja leikkauspiirustukset (1:400) ovat vuodelta 1882, miltä ajalta löytyi kattava piirustusaineisto. Niihin on myös merkitty katkoviivoin rakennukset, jotka rakennettiin vuoden 1900 mennessä, johon asti panimo vielä kasvoi. Julkisivumuutosten (1:400) vuosisivut on valittu niin, että olennaisimmat muutokset näkyvät.

Nykytilanne on esitetty pohjapiirustuksin (1:400) alempien kerrosten osalta, muilta osin leikkaus- ja julkisivupiirustuksin.

Suunnitelman lähtökohtana on tieto, että panimo muuttaa pois. Alue, joka aikoinaan oli kaupungin laidalla, on nyt tärkeällä paikalla keskellä kaupunkia Bulevardin varrella rajautuen puistoon, toriin sekä mereen. Alueen rakennusten uudet käyttömahdollisuudet sekä rannan jäsentely säännönmukaisemmaksi sekä alueen muuttaminen suorakaiteenmuotoiseksi olivat eräitä lähtökohtia.

## OLUESTA

Jo Kaksoisvirranmaan sumerit olivat oluen juojia. Babylonian kuninkaan Hammurabin laeissa oli useita olutta koskevia pykäläiä, mm. oluen hinta oli säännöstelty. Yli tuhat vuotta myöhemmin kuningas Nebukadnessar nosti oluenpanijain ammattikunnan yhdeksi kunnioitetuimmista. Egyptissä joivat niin faaraot kuin kansakin olutta.

Pohjolassa asuvat ihmiset tunsivat pronssikaudella oluen. Ohra ja suomyrtti olivat yli tuhat vuotta oluen pääaineet, idempänä, missä suomyrttiä ei kasvanut, käytettiin suopursua. Suomyrttiä käytettiin samaan tapaan kuin myöhemmin humalaa.

Vaikkakin oluenpano oli jo keskiajalla muodostunut tärkeäksi ammatiksi, se kuitenkin pysyi käsityöläistasolla aina 1700-luvun alkuun. Olutteollisuus syntyi Englannissa. Kummallista kyllä oluen teollistumisen aiheuttajana oli uusi olutmuoti, portteri, jonka kulutus nousi tavattoman nopeasti hyvin suureksi, ja portteria valmistavat panimot joutuivat laajentamaan panimonsa teollisuuslaitoksiksi. Lontoosta kehittyi olutteollisuuden mekka sadaksi vuodeksi. Myös saksalaiset panimomestarit saivat oppinsa Lontoossa. Tärkeimpiä panimoteollisuuden keksintöjä oli sakkarometri, jonka avulla vierteen sokeripitoisuutta voitiin mitata. Lämpömittari ja sakkarometri antoivat mahdollisuuden pitää oluen laatu tasaisena huolimatta siitä, kuinka suuria määriä olutta pantiin. Teollisuustuotteeksi oluella oli kuitenkin kaksi vikaa, se pilaantui nopeasti ja toiseksi sen valmistus vaati jäähdytystä, jota kesällä oli kovin vaikea järjestää.

Ratkaisevaa oli baijerilaisen pohjahiivamenetelmän kehittyminen, jonka ansiosta voitiin valmistaa varasto-olutta. Nyt olutteollisuus löysi tuotteen, jota ei tarvinnut heti juoda, jota voitiin varastoida ja kuljettaa. Monet panimoalan ammattimiehet matkustivat Baijeriin uutta menetelmää oppimaan, ja lukuisat uudet panimot ottivat nimen "baijerilainen" ikäänkuin hyvän laadun tunnusmerkiksi.

Panimoteollisuuden alan suuriin keksintöihin kuuluu hiivan puhdasviljely. Viljelemätön hiiva aiheutti paljon vaikeuksia. Louis Pasteurin 1860-luvulla kehittämä pastöroiminen auttoi valmistamaan hyvin säilyvää olutta, mutta vasta tanskalainen Emil Christian Hansen keksi 1880-luvulla käytäntöön hyvin soveltuvan puhdasviljelymenetelmän.

Tekniikan kehitys toi höyrykoneet panimoiden voimanlähteiksi. Yleisesti panimot siirtyivät höyryvoimaan 1850-luvulla. Toinen suuri tekninen edistysaskel oli jäähdytyskoneistojen käyttöönotto, tähän asti panimot olivat hankkineet talvella jääkellareihinsa suunnattomia määriä jäitä. Kellareista johtivat ilmanakanavat oluen varastokellareihin. Jo 1890-luvulla suurimmissa panimoissa oli jäähdytyskoneet. Lisäksi Baijerissa otettiin käytäntöön oluen laskeminen pulloihin. Ennen olutta oli myyty yleisimmin suurissa tynnyreissä. Uusi keksintö teki myynnin joustavammaksi ja antoi siten voimakkaan sysäyksen olutteollisuudelle.

Juuri valtaan päästyään, 1600-luvun alussa, humalalla maustettu olut sai pahan ja voitollisen kilpailijan, viinan. Humalaluen kulutus ei koskaan päässyt nousemaan niin korkealle kuin 1500-luvun suomyrttioluen kulutus oli, koska viina saavutti yhä suurempaa suosiota päihdyttävänä juomana. 1800-luvun puolivälissä sanottiin oluenpanon jo olleen kuolleen taidon, talonpojat polttivat viinaksi viljansa, sillä se oli taloudellisinta. Viinaa oli helppo kuljettaa ja viinaksi poltettuna sai viljasta paremman hinnan, kuin jos sen olisi myynyt jyvänä tai oluena. Heräävä raittiusliike alkoi käyttää olutta aseenaan viinaa vastaan. Oluen hyväksi tehtiin voimakasta propagandaa ja olut vapautettiin verotuksesta, jotta sen kulutus lisääntyisi. Tästä taistelusta oluen puolesta viinaa vastaan antaa hyvän kuvan Zachris Topeliuksen kirjoitus (Helsingfors Tidningar) vuodelta 1853: "Viina on tarve, siinä sen vallan

salaisuus meidän maassamme. Sen väärinkäyttöä ei voida poistaa, ellei onnistuta hankki-  
maan sille jälkeläistä, joka samalla kun se vilkastuttaisi, vahvistaisi ja lämmittäisi, olisi myös  
terveydelle hyödyllinen. Emme tiedä mitään muuta niin sopivaa viinan tilalle kuin olut. Omi-  
naisuudet, hinta ja valmistus antavat kiistämättä tälle juomalle suuren etumatkan. Olut on  
terveellistä, ravitsevaa ja lämmittävää vaikkapa sitä joisi jääkylmänä. Sitä voidaan helposti  
kuljettaa kaikkialle, se ei juovuta, ellei sitä nautita kohtuuttomasti – ja missäpä jumalanlahja,  
jota ei turmella kohtuuttomalla käytöllä. Pieni Daavid on käypä taisteluun Goljat-jättiläistä  
vastaan ja tappava hänet, pieni olutpallo on nielävä ison viina-ankkurin – ...”

Oluenpanoa Kalevalan mukaan:

OSMOTAR OLUEN SEPPÄ, KAPO KALJOJEN TEKIJÄ,  
OTTI OHRASEN JYWIÄ, KUUSI OHRASEN JYWEÄ,  
SEITSEMÄN HUMALAN PÄÄTÄ, WETTÄ KAUHAA KAHEKSAN;  
NIIN PANI PA'AN TULELLE, LAITTOI KEITON KIEHUMAHAN.  
KEITTI OHRAISTA OLUTTA KERKEÄN KESÄISEN PÄIWÄN  
NENÄSSÄ UTUISEN NIEMEN, PÄÄSSÄ SAAREN TERHENISEN,  
PUISEN UUEN UURTEHESEN KORWON KOIWUISEN SISÄHÄN.

OLI AIKOA WÄHÄISEN, JO HUUHUI HUMALA PUUSTA,  
OHRA LAUSUI PELLON PÄÄSTÄ, VESI KAIVOSTA KALEWAN:  
MILLOIN YHTEHEN YHYMME, KONSE TOINEN TOISIHIMME?  
YKSIN ON ELO IKÄWÄ, KAHEN, KOLMEN KAUNOISAMPI.

SIIT' OTTI OLUT HAPATA, SIITÄ NOUSI NUORI JUOMA  
PUISEN UUEN UURTEHESSE, KORWON KOIWUISEN SISÄSSÄ:  
KUOHUI KORWIEN TASALLE, ÄRJYI PÄÄLLE ÄYRÄHIEN,  
TAHTOI MAAHAN TYRÄELLÄ, LATTIALLE LASKETELLA.

PUNALINTU PUUSTA LAULOI, RASTAS RÄYSTÄHÄN RAJALTA:  
"EI OLE PAHAOLOINEN, ON JUOMA HYWÄOLOINEN,  
TYNNYRIHIN TYHJETTÄWÄ, KELLARIHIN KÄYTETTÄWÄ  
TYNNYRISSÄ TAMMISESSA, VASKIVANNETTEN SISÄLLÄ."

SE OLI OLUEN SYNTY, KALEWAISTEN KALJAN ALKU;  
SIITÄ SAI HYWÄN NIMENSÄ, SIITÄ KUULUN KUNNIANSÄ,  
KUN OLI HYWÄOLOINEN, HYWÄ JUOMA HURSKAHILLE:  
PANI NAISET NAURUSUULLE, MIEHET MIELELLE HYWÄLLE,  
HURSKAHAT ILOITSEMAHAN, HULLUT HUPPELOITSEMAHAN.

Oluenpano on, niinkuin muutkin alkoholijuomat, hiivalla käytettyä sokerilientä. Hiiva pystyy hajottamaan sokerin alkoholeiksi ja hiilihapoksi. Oluen raaka-aine, ohranjyvä, sisältää tärkkelystä, joka ei liukene veteen. Oluenpanon on saatava ensin jyvää itämään ja muuttamaan tärkkelyksensä sokeriksi. Tämä tapahtuu mallastamalla, jolloin jyvät kastelemalla saadaan itämään ja sitten kuivataan. Kun rouhitut maltaat sitten sekoitetaan kuumaan veteen mäsäksi, niistä liukenee veteen sokeria. Kun mäsäyspannussa ollut puuro suodetaan, saadaan tarpeellinen sokeriliemi, joka sitten keitetään humalien kanssa. Jäähdytettynä vierteeseen pannaan hiivaa ja olut saa käydä viikon verran. Tämän jälkeen olut varastoidaan, jolloin tapahtuu ns. jälkikäyminen viiden asteen lämpötilassa kahdeksan viikon aikana. Ennen pullotusta olut vielä kirkastetaan monin tavoin suodattamalla ja pastöroidaan.

VESI – Ennen vanhaan oli vesi täysin ratkaiseva tekijä oluenpanossa. Nykyään ”olutvesi” valmistuu vasta panimossa.

MALLASOHRA – Nykyisin mallastukseen käytetään Suomessa pääasiassa vain kotimaista ohraa. Lähes kaikki Suomessa käytettävä ohra mallastetaan joko Raision Vehnä Oy:n tai Lahden polttimon mallastamoissa. Kukin panimo tilaa mallassekoituksensa oman salaisen reseptinsä mukaan. Panimoon saavuttuaan maltaat rouhitetaan karkeasti.

MÄSKÄYS – Mäsäyspannuun sekoitetaan yksi osa maltaita ja neljä osaa vettä. Tarkoituksena on liuottaa maltaista eräitä liukenevia aineita veteen vierteeksi. Mäsäyksen aikana tärkkelys hajoaa eri sokereiksi. Mäsäyksen jälkeen mäski pumpataan suodattimiin, joilla erotetaan maltaiden liukenemattomat osat pois – ne menevät karjanrehuksi.

HUMALA – Humala on hampun sukuinen monivuotinen köynnös. Olutteollisuus ostaa

humalansa pääasiassa Saksasta, Jugoslaviasta, Belgiasta ja Tšekkoslovakiasta, jossa kasvaa miellyttäviä haihtuvia öljyjä sisältävä humala. Humalan emikukat sisältävät katkeroaineita, jotka antavat makua ja lisäävät oluen säilyvyyttä, sekä haihtuvia öljyjä.

**VIERTEEN KEITTO** – Humala lisätään vierteeseen vierrekeiton aikana, joka kestää noin kaksi tuntia. Nykyisin käytetään kautta maailman yhä vähemmän humalia. Eniten humalia käytetään pilsen-tyyppisissä, etenkin alkuperäisessä tšekkiläisessä pilsner-olussa. Vierre suodatetaan. Sitten se jäähdytetään nopeasti noin kuusiasteiseksi.

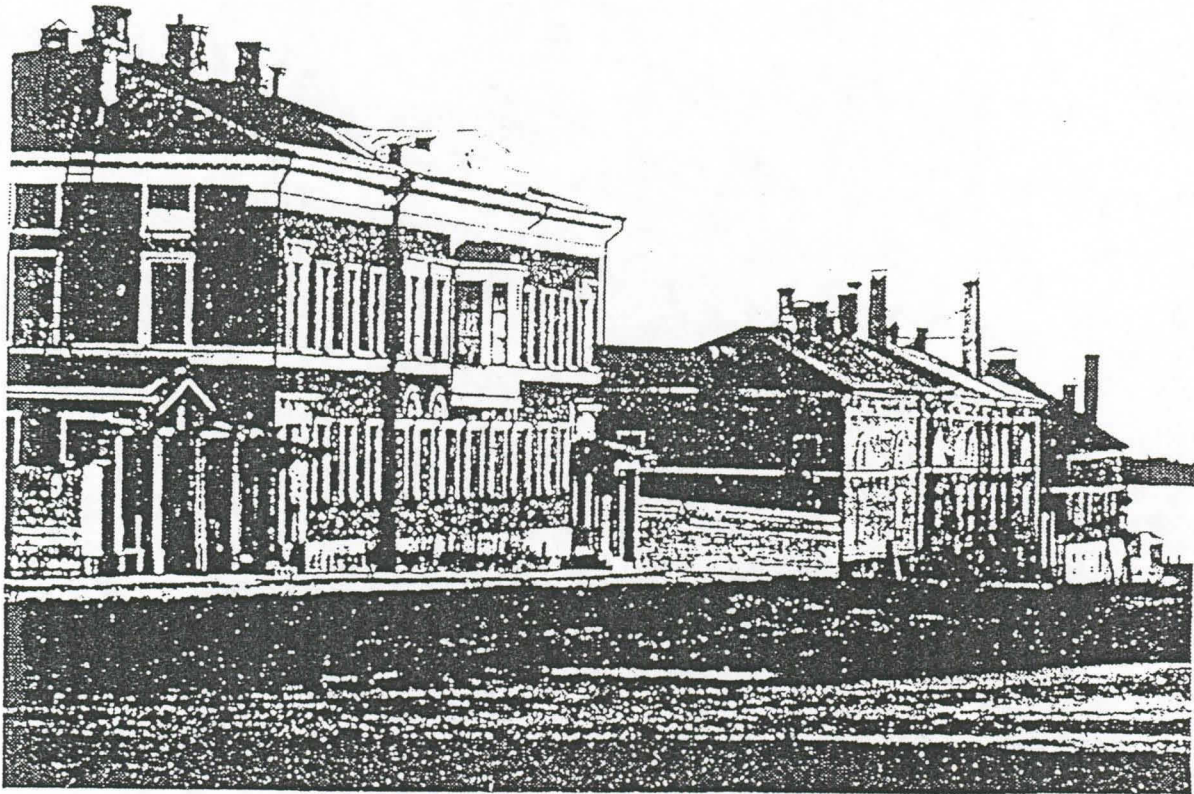
**HIIVA** – Jäähdytynyt vierre pumpataan käymistankkeihin, joissa siihen lisätään hiiva. Varasto-olueen käytetään pohjakäyvää hiivaa. Hiiva hajottaa vierteen käymiskelpoiset sokerit etyylialkoholiksi ja hiilihapoksi. Pääkäyminen alkaa noin 12 tuntia hiivan lisäämisestä ja se kestää olut laadun mukaan vaihdellen 7-14 vuorokautta. Käydessä syntyy myös lämpöä, joten käymistankkeja täytyy koko ajan jäähdyttää.

**VARASTOINTI** – Varastotankeissa olutta pidetään noin kuusi viikkoa. Tänä aikana suurin osa vielä käymiskelpoisesta sokerista hajoaa. Oluen maku kypsyy ja olut selkiää. Sitten olut suodatetaan sekä mekaanisesti että absorptiosuotimia käyttäen. Suodatuksen yhteydessä olueen lisätään myös säilyvyyttä parantavia suoja-aineita. Ennen pullotusta olut pastöroidaan. Pastöroitu, kauan säilyvä varasto-olut (lager) yleistyi vasta 1870-luvulla ja vasta silloin alettiin olutta enemmän pullottaa. Yleensä panimot myivät oluensa pullotustehtaille. Nykyisin Suomessa panimot pullottavat kaiken oluensa itse. Olutpullot tehdään tummasta lasista, jottei auringonvalo pääsisi huonontamaan olutta.

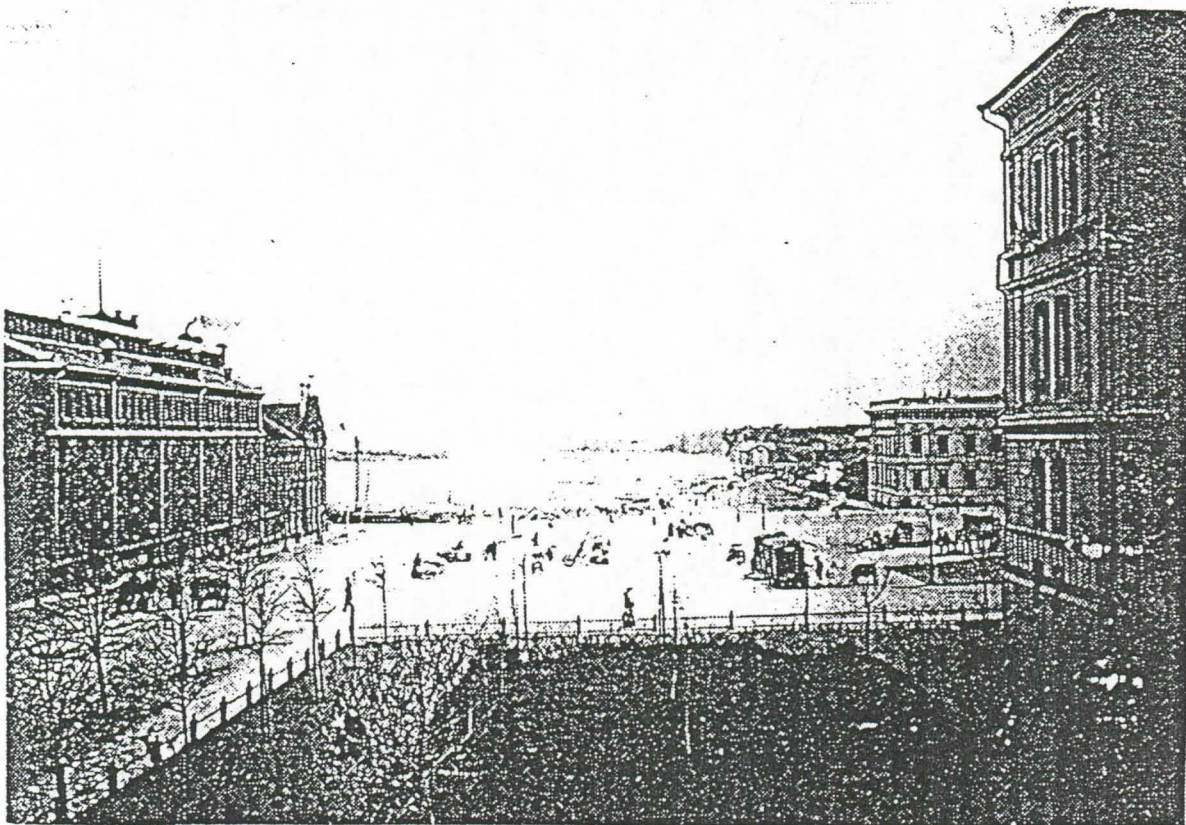
Lähteet:

Helena ja Martti Vuorenjuuri: Tule meille oluelle

Ilmo Impivaara: Suomen panimomestariyhdistys



Valokuva - Bulevardia länteen ennen 1874, Helsingin kaupunginmuseon kuva-arkisto



Valokuva - Hietalahdentori vuonna 1892, MV historian kuva-arkisto



# SINEBRYCHOFFIN ALUEEN JA PANIMON HISTORIAA

## NIKOLAI SINEBRYCHOFF

Sinebrychoffin oluenpanijasuku on lähtöisin Moskovan lähistöltä. Nikolai Sinebrychoffin isä Peter muutti Venäjältä Kymiin. Sieltä Nikolai muutti vuonna 1817 Viaporiin, missä hän asui koko elämänsä. Hän avasi siellä liikkeen, ja hänen liiketoimintansa tuli käsittämään mm. rakennusurakointia, viinanpolttoa ja oluenpanoa.

Nikolai Sinebrychoffin muuttaessa Helsinkiin oli kaupungissa kaksi polttimoa, joista toisen yhteydessä toimi myös panimo. Vuonna 1818 toimitetussa huutokaupassa Nikolai Sinebrychoff osti viideksi vuodeksi oikeuden polttaa viinaa ja ryhtyi heti harjoittamaan tätä liiketointa. Kun Sinebrychoff osti Ullanlinnan alueella sijainneen polttimon, hänelle ilmoitettiin, että Keisarillisen Uudisrakennuskomitean tarkoituksena oli ennen pitkää ottaa Ullanlinnan alueen kiinteistö haltuunsa ja käyttää sitä toisiin tarkoituksiin, minkä vuoksi polttimo siis joutuisi muuttamaan pois. Jo seuraavana vuonna Sinebrychoff huusi kymmeneksi vuodeksi yksinoikeuden oluen valmistukseen ja myyntiin. Kaupungin kanssa solmittu panimo-oikeuksia koskeva sopimus edellytti panimon siirtämisen varsinaisen kaupunkialueen ulkopuolelle, ja luultavasti Sinebrychoff ajattelikin polttimoa ja panimoa samalle tontille.

1700-luvun lopulla oli Hietalahden alueella kauppias Anders Byströmillä tupakkaviljelmää sekä karpilammikoita. 1800-luvun alussa köydenpunoja Eric Röö kasvatti siellä hampua, kunnes kaupungin kaavoitus ulotettiin Hietalahteen asti, jolloin Röö vapautettiin vuokrasopimuksestaan vuonna 1819. Samana vuonna Keisarillinen Uudisrakennuskomitea myi kauppias Nikolai Sinebrychoffille kolme tonttia Hietalahden torin eteläpuolelta Panimo-Tehtaan (Bryggeri Verk) perustamista varten. Hietalahden alue, joka silloin oli pelkää maaseutua oli kuitenkin asemakaavoitettu. Keisarin vahvistama asemakaava Hietalahden alueelta kaupunginosasta V on päivätty 11.5.1820. Samana vuonna Anders Kocke oli paaluttanut kolme tonttia n:o 1, 2 ja 3 kortteliin n:o 63, Hanhi (Gåsen).

1820-luvun alussa aloitettiin panimon (rak n:o 1) rakentaminen. Vuonna 1823 pystytettiin Hietalahteen ensimmäinen asuin- ja konttorirakennus. Kaksikerroksinen vaatimattoman näköinen talo on yhä paikallaan. Se on yksi Helsingin vanhimpia säilyneitä puutaloja. Nykyään valtion omistama, historiallisesti arvokas rakennus on asetuksella suojattu.

Muutto Ullanlinnasta tapahtui vuonna 1829. 1830-luvun alussa rakennettiin tiilinen paloviinapolttimo (2) sekä puinen panimorakennus Bulevardin ja Hietalahdenrannan kulmaan(3).

Vuonna 1835 Nikolai Sinebrychoff halusi liittää maihinsa epä säännöllisen ja vaikeakulkuisen kallioalueen Hanhen korttelin keskeltä. Maistraatille laatimansa anomusta hän perusteli sillä, että hän haluaa perustaa kalliaille puutarhan, jonne tulisi muun muassa kasvihuoneita ja vesisäiliö puutarhaan ja panimolle vedettävää vesijohtoa varten. Anomus hyväksyttiin seuraavana vuonna. Näin oli Sinebrychoffin puutarha virallisesti saanut alkunsa.

1840-luvun alussa oli Nikolai Sinebrychoff rakennuttanut komean 26 huonetta käsittävän asuinrakennuksen Bulevardille. Hän oli kuollessaan vuonna 1848 naimaton, ja hänen jäämistönsä Suomessa jäi hänen veljelleen Paulille.

## PAUL SINEBRYCHOFF VANHEMPI

Paul Sinebrychoff asui yksin Bulevardin varrella sijaitsevassa päärakennuksessa ja hänen talouttaan hoitivat taloudenhoitajat. Vuonna 1850 hän meni naimisiin Anna Tichanoffin

kanssa.

1850-luvulla laajennettiin panimorakennusta, ja samaan aikaan valmistui joitakin taloja ja ulkorakennuksia. Vanha panimo muutettiin mallastamoksi ja sitä laajennettiin kaksoisrakennuksella puurakennuksella. 1860-luvulla rakennettiin puistoon makasiini "Salongen" sekä kahdeksankulmainen torni. 1870-luvulla rakennettiin suuri varastokellari ja jyvämakasiini (4), uusi tiilinen panimorakennus (5) sekä Bavaria-kellari (6), johon asennettiin mallastuslaitteisto. Bulevardin varrella olevan päärakennuksen julkisivu uusittiin Th. Höijerin suunnitelmien mukaan. Koko tälle vuosikymmenelle oli luonteenomaista vilkas rakennus- ja laajennustoiminta. Arkkitehdin tehtävät näissä rakennustöissä uskottiin myöhemmin suureen arvoon nousulle arkkitehti Th. Höijerille.

Ei ole tietoa miksi juuri Theodor Höijeristä tuli aluksi Sinebrychoffin arkkitehti. Vuodesta 1869 veli Otto Höijer oli yhtiön paloviinatarkastaja, joten hän on ehkä voinut välittää veljelleen tilauksia Sinebrychoffin yhtiöltä. Myöhemmin yhtiö tukeutui myös muihin arkkitehteihin. Näistä mainittakoon Sebastian Gripenberg, Georg Schreck, Wilhelm Ekman, Waldemar Aspelin ja Karl Hård af Segerstad.

Sinebrychoffin yhtiön kasvu tapahtui suomalaisen teollistumisen suhteellisen aikaisessa kehitysvaiheessa. Ruotsalaisella panimoarkkitehtuurilla ei näytä olleen mainittavaa merkitystä yhtiön tekniselle kehitykselle, koska useimmat suuret ruotsalaiset panimot rakennettiin vuoden 1870 jälkeen, ts. suurin piirtein samaan aikaan kuin Sinebrychoff. Todennäköisesti Sinebrychoffin esikuvana oli saksalainen tai saksalais-itävaltalainen panimotekniikka. Yhtiöllä oli nimittäin saksalaisia ja itävaltalaisia panimomestareita sekä liikesuhteita saksalaisten raaka-ainetoimittajien kanssa.

Sinebrychoffin 1870-luvun rakennukset seuraavat tyyllisesti niitä linjoja, jotka viitotettiin vuosisadan aikana saksalaisessa hyötyarkkitehtuurissa, nimittäin pyörökaarta ja suippokaareen perustuvaa tehdasrakennustyyliä. Romaanista tyyliä sovellettiin usein 1800-luvun hyötyarkkitehtuurissa. Arkkitehtuuria voitiin myös käyttää esimerkiksi aiheena yhtiön mainosgrafikassa. Tehdasmiljö, joka sijaitsi keskellä kaupunkia, oli itsessään parasta mainosta.

Paul Sinebrychoff vanhempi kuului 1870-luvulla Helsingin huomattavimpiin asukkaisiin. Hänen nimensä mainittiin vuodesta vuoteen sanomalehdissä korkeimmin verotettuna yksityishenkilönä. Varsinaista panimotoimintaa hän oli laajentanut portteripanimolla, ja oluen valmistusprosessissa oli siirrytty vuonna 1853 ns. ruotsalaisesta pintahiivamenetelmästä baijerilaiseen pohjahiivamenetelmään. Paul Sinebrychoff luopui vuonna 1878 yrityksen aktiivisesta johdosta. Vuonna 1883 Paul Sinebrychoffin kuoleman jälkeisessä lehtikirjoituksessa Helsingfors Dagbladet muistuttaa miten jalomielisesti hän oli suonut yleisölle pääsyn Hietalahden alueen kauniiseen puistoon.

## ANNA SINEBRYCHOFF

Anna Sinebrychoff harrasti laajamittaista hyväntekeväisyyttä sekä puutarhanviljelyä. Hän joutui pariinkin otteeseen kamppailemaan lujasti Sinebrychoffin puiston puolesta, kun panimoa piti laajentaa ja tonttimaata tarvittiin uusille rakennuksille, mutta hän kieltäytyi päättäväisesti sallimasta puiston supistamista.

Anna Sinebrychoff oli miehensä kuollessa vain 53 vuoden ikäinen, ja nyt hän alkoi esiintyä yrityksen piirissä voimakastahtoisena tekijänä. Hänen poikansa Nicolas oli tosin yrityksen johtaja, mutta hän oli kiinnostunut lähinnä vapaa-ajan harrastuksista, purjehduksesta ja metsästyksestä. Tästä johtui, että perheyrityksen piirissä alettiin yhä enemmän suunnitella liikkeen muuttamista osakeyhtiöksi. Tämä tapahtuikin vuonna 1888.

Yritystä johti Paul vanhemman kuoleman jälkeen eräänlainen ”kolmivaljakko”, johon kuuluivat äiti Anna, poika Paul ja vävy Emil Kjöllersfeldt. Kun uusi sukupolvi ryhtyi hoitamaan liikettä sen toiminta keskittyi yhä hallitsemmin panimoalalle, samalla kun muita toimintoja vähitellen lakkautettiin.

Oluen ja viinan markkinatilanne muuttui huomattavasti viime vuosisadan lopulla. Aina 1860-luvulta alkaen oli julkisuudessa korostettu, kuinka välttämätöntä olisi siirtyä väkevästä juomasta miedompiin – tämä oli toivottavaa sekä raittiuden kannalta että yleisestä yhteiskunnallisesta näkökulmasta katsoen. Niinpä panimot saattoivat toimia suotuisissa olosuhteissa.

Vilkas rakennustoiminta jatkui edelleen. 1880-luvulla rakennettiin makasiini (7), Nikolai-kellari (8) ja uusi mallastamo (9) sekä puistossa jääkellari ”Siperian” ylin kerros. 1890-luvulla rakennettiin hartsirakennus (10), pullotuskellari (11), kattilahuone (12) ja uusi höyrysavupiippu sekä Anna-makasiini (13). Bulevardin varrella olevaa makasiinia korotettiin. Samalla rakennettiin uusi talli 60 ”panimohevoseksi”. 1890-luvun lopulla valmistui suuri jääkellari ja varistorakennus puistoon. Samaan aikaan rakennettiin myös tärkeä ns. Siperian tunneli vanhan ja uuden varaston kellarin välille. Siihen asennettiin oluen kuljetusta varten johdot, jotka tekivät uudenaikaisilla koneilla tapahtuvan jatkuvan pullottamisen mahdolliseksi.

## PAUL SINEBRYCHOFF NUOREMPI

Asessori Kjöllersfeldt kuoli vain pari kuukautta Anna Sinebrychoffin kuoleman jälkeen vuonna 1904, ja tällöin Paul nuorempi jäi yksinään liikkeen johtoon.

Uusi mallasjuoma-asetus säädettiin ja se astui voimaan vuoden 1903 alusta lukien, jolloin panimoelinkeino joutui voimakkaaseen vastatuuleen. Alkoholien rajoituspyrkimykset huipentuivat lopullisesti vuonna 1909, jolloin maapäivät hyväksyi kieltolain, joka kuitenkin astui voimaan vasta kymmenen vuotta myöhemmin.

Siis panimon tuotanto huononi vuosi vuodelta, liikevaihto väheni ja tuotanto laski – pohjanoteeraus on ensimmäisen maailmansodan puhkeamisen ajalta, vuodelta 1914.

Vuonna 1917 loppui ns. vahvan oluen myynti sen jälkeen kun kieltolaki oli samana vuonna vahvistettu. Joten 1900-luvun alkuvuosikymmeninä ei juurikaan rakennettu.

Paul Sinebrychoff nuorempi oli solminut avioliiton Ruotsalaisen teatterin juhlitun näyttelijättären Fanny Grahnin kanssa. Aviopuolisoita yhdisti voimakas mielenkiinto taiteita ja taiteen keräilyä kohtaan, ja vuosien mittaan he keräsivätkin erittäin arvokkaan taidekokoelman, jonka he lahjoittivat valtiolle.

Sinebrychoffin johtoon Paul nuoremman kuoleman jälkeen vuonna 1917 tuli Axel F. Hornborg ja vuodesta 1946 Ingjald F. Hornborg.

## 1920-30-LUVUT

1920-luvulla Sinebrychoff teki ehdotuksen alueensa uudelleenjärjestelyksi, niin että suurimmasta osasta aluetta lukuunottamatta panimoaluetta tulisi asuintontteja. P. E. Blomstedt kirjoitti Arkkitehti-lehdessä puiston puolesta viitaten le Corbusierin suurkaupunkiteoriaan. Puistosta tehtiin useita asemakaavaehdotuksia. N. E. Wickberg puhui 1930-luvulla puiston säilyttämisen puolesta.

Vuonna 1932 kieltolaki kumottiin.

1930-luvun lopulla rakennettiin olut- ja viljavarasto (15) Nikolai-kellarin ja mallastamon väliin sekä pullotushalli (16). Sinebrychoffin alueen Albertinkadun ja Bulevardin kul-

maan rakennettiin asuinkortteli.

### 1950-60-70-LUVUT

Vuonna 1950 panimot saivat ryhtyä valmistamaan vahvaa olutta eli ns. A-olutta. 1950-luvulla rakennettiin konttorirakennus (17).

1950- ja 60-lukujen taitteessa järjestettiin arkkitehtikilpailu Sinebrychoffin alueen (puiston) muuttamisesta liiketaloalueeksi sekä liikenteen järjestämisestä. Olli Kivisen voittaneessa ehdotuksessa puistoon oli sijoitettu pilvenpiirtäjä, Bulevardin varrelle liiketalo pilareille sekä liikenne oli sijoitettu tunneliin.

1960-luvulla purettiin useita panimoalueen vanhoja rakennuksia käymiskellarin (18) sekä uuden pullotushallin ja autotallin (19) tieltä. Myös puiston rakennukset purettiin tornia lukuunottamatta. Varastojen purkaminen ja tunnelin louhiminen kallion läpi kuuluivat sopi-musehtoihin, kun puisto vuonna 1965 tehdyllä kaupalla siirtyi Helsingin kaupungin omistukseen. Nykyisin puisto on suojattu vuoden 1980 asemakaavalla, jossa museorakennus, vanha puutalo ja torni on merkitty säilytettäviksi rakennuksiksi.

Vuonna 1969 keskiolut eli III luokan olut "vapautettiin" eli sen myyntiä ei enää rajoitettu alkoholiliikkeisiin, jolloin mallasjuomien myyntiluvut nousivat voimakkaasti.

Vuonna 1970 Sinebrychoffin uusi ja ajanmukainen keittuhuone (20) valmistui Bulevardin varrella, sekä neljä pystysäiliötä, jotka lisäsivät käymis- ja varastointitilojen määrää miljoonan litran verran. Hietalahden tehdasalueen kehittämisen vaihtoehdoksi nousi ajatus uuden panimon rakentamisesta Helsingin ulkopuolelle. Siirtymissuunnitelmaa ryhdyttiin toteuttamaan vuonna 1971. Panimon uudeksi sijaintipaikaksi hankittiin teollisuustontti Espoon Kivenlahdesta. Suunnitelmat uudesta panimosta muuttuivat, kun Sinebrychoff osti Porin Oluttehdas Oy:n vuonna 1972.

1970-luvun alussa rakennettiin asuinkortteli Sinebrychoffin alueen Hietalahdenrannan ja Punavuorenkadun kulmaan.

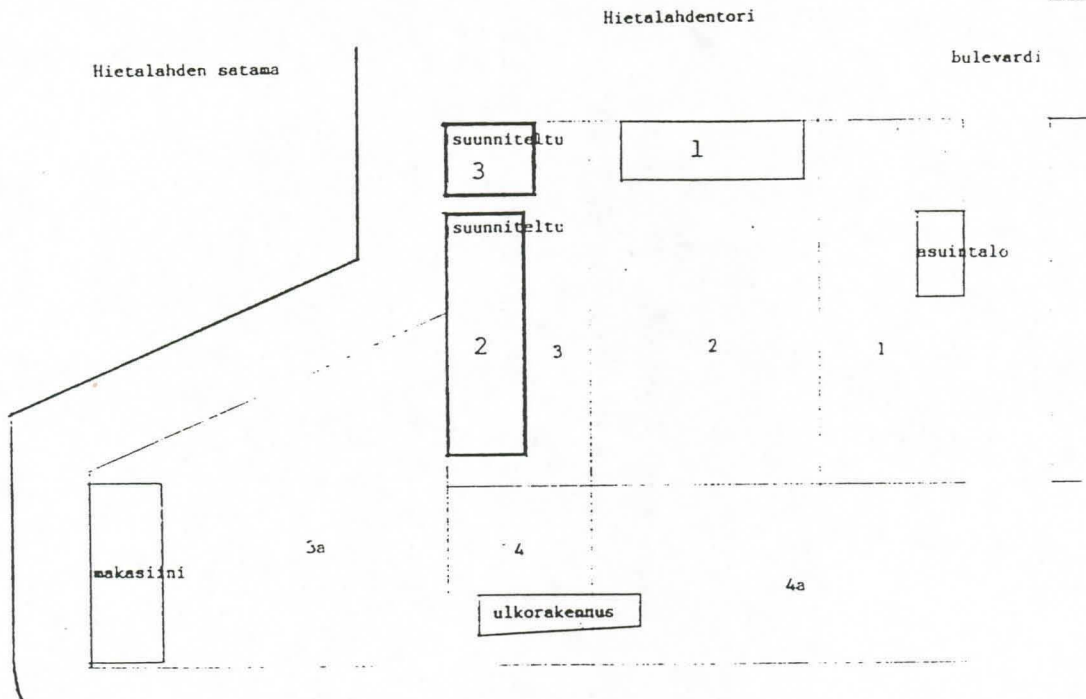
1970-luvun vastoinikäymisiin kuuluivat virvoitusjuomien valmisteveron korotus, valtiovallan sokerinvastustuskampanja sekä vuonna 1977 voimaan tullut alkoholijuomien mainoskielto.

### NYKYTILANNE

Oy Rettig Ab osti Sinebrychoffin vuonna 1984, mutta Sinebrychoff jatkaa edelleen omalla nimellään. Vuonna 1985 Sinebrychoff osti Pyykin panimon. Sinebrychoffin johdossa Ingjald F. Hornborgin jälkeen vuodesta 1970 ovat olleet M.S. Berner, Ulf Roos, Olli Hakkarainen ja tällä hetkellä Kaj Forsell.

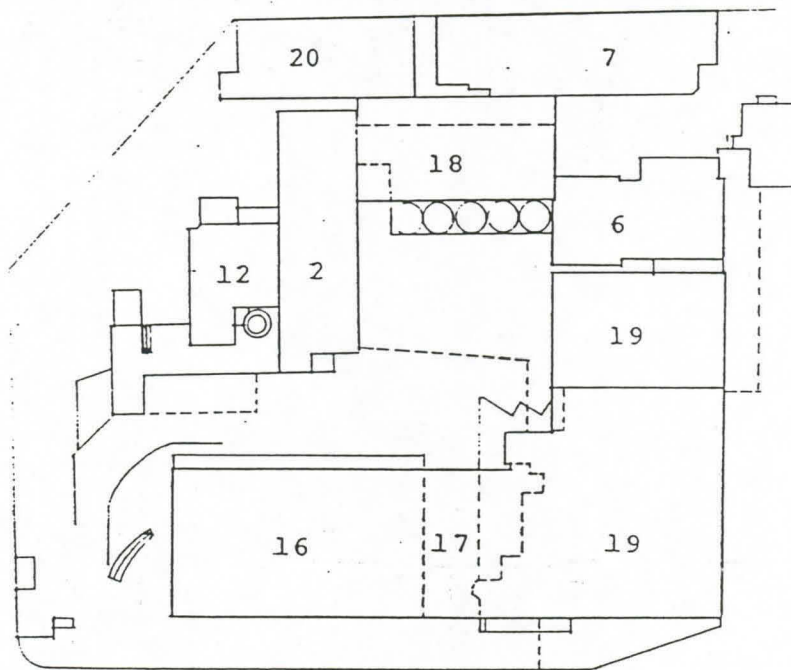
Kesäkuussa 1989 Rettig-konsernin Oy Sinebrychoff Ab on tehnyt Keravan kaupungin kanssa esisopimuksen 15 hehtaarin tontin ostamisesta. Yhtiö rakentaa asemakaavan valmistuttua tontille panimo- ja virvoitusjuomatehtaan, jonka on tarkoitus aloittaa toimintansa vuonna 1992.

Alueen 170-vuotinen kehitys panimona on siis loppumaisillaan. Sinebrychoffin panimoalue on Suomessa ainutlaatuinen lajissaan, joten sen teollisuusalueen leiman säilyttäminen ja hienovarainen muuttaminen uusiin toimintoihin on tärkeätä.



1832

HKA



1989

KVA

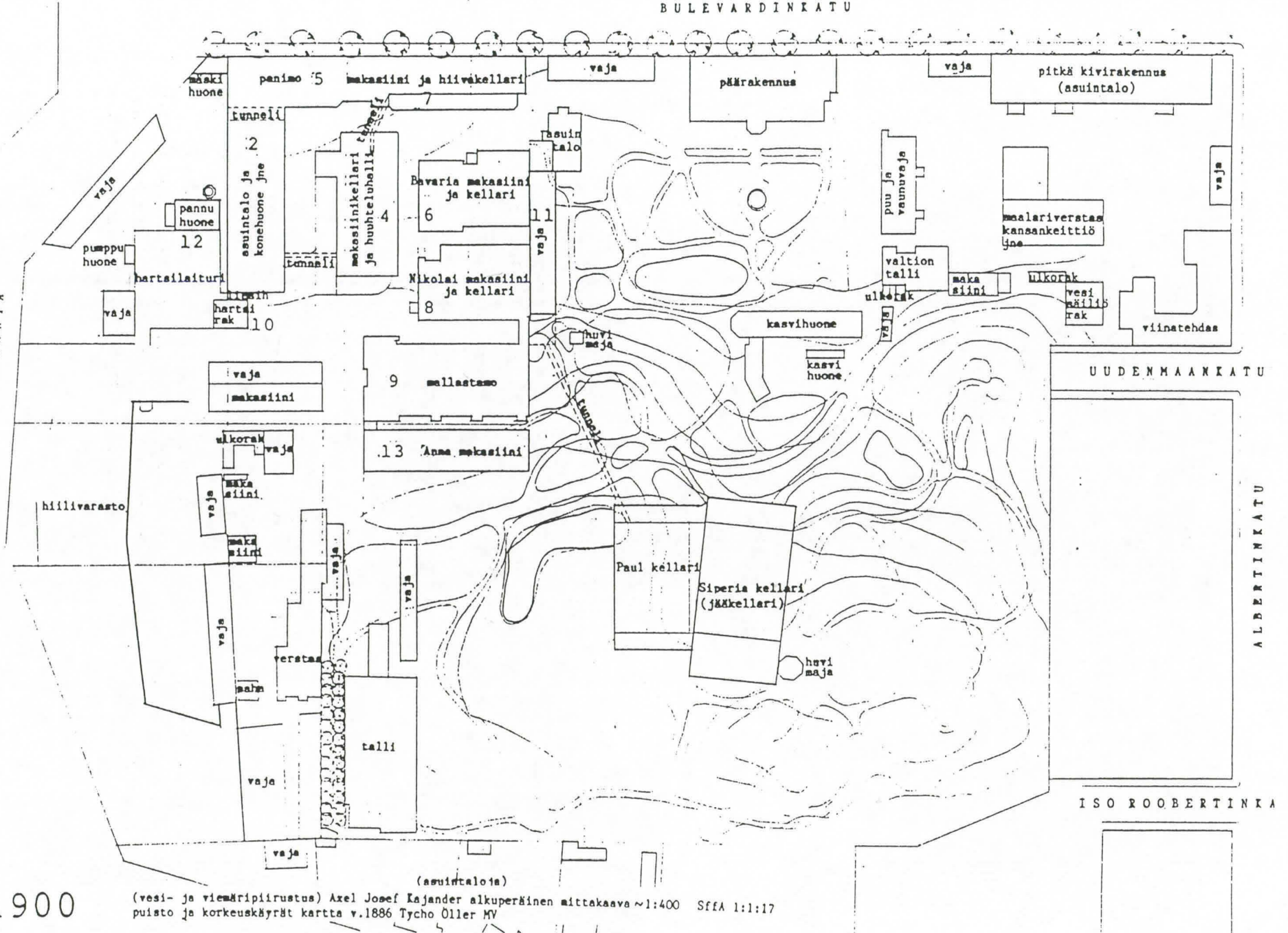
Asemapiirustukset v: 1832 ja v. 1989

BULEVARDINKATU

Asemapiirustus v. 1900

RIETVAHDEKATU

12



1900

(vosi- ja viemäripiirustus) Axel Josef Kajander alkuperäinen mittakaava ~1:400 SFAA 1:1:17 puisto ja korkeuskäyrät kartta v.1886 Tycho Oller MV

ALBERTINKATU

ISO ROOBERINKA

# RAKENNUSTEN HISTORIAA

Käsittely on rajattu nykyiseen kortteliin n:o 117, tonttiin n:o 3. Rakennusten numerointi viittaa asemapiirustusplanssiin numeroihin.

1. VANHA PANIMO
2. TIILINEN PALOVIINAPOLTTIMO
3. PUINEN PANIMORAKENNUS
4. VARASTOKELLARI JA JYVÄMAKASIINI
5. PANIMORAKENNUS
6. BAVARIA
7. MAKASIINI
8. NIKOLAI PETROVITSCH
9. MALLASTAMO
10. HARTSIRAKENNUS
11. PULLOTUSKELLARI
12. KATTILAHUONE JA VERSTAS
13. ANNA-MAKASIINI
14. HUOLTOASEMA
15. VARASTO
16. VANHA PULLOTUSHALLI
17. KONTTORIRAKENNUS
18. KÄYMISKELLARI JA SILOT
19. UUSI PULLOTUSHALLI
20. KEITTOHUONE

1. VANHA PANIMO (PUINEN MALLASTAMORAKENNUS) RAK 1820, LAAJ 1856, PUR

1880

Vanhaa panimoa alettiin rakentaa vuonna 1820. Vuonna 1856 sitä laajennettiin ja samalla se muutettiin mallastamoksi. Vuoden 1855 piirustuksessa (HKA) esitetty laajennus rakennettiin luultavasti jatkaen entisen julkisivun puolikaariaiheita, ja ikkunoita tehtiin vähemmän kuin mitä piirustuksessa on esitetty.

## 2. TIILINEN PALOVIINAPOLTTIMO RAK 1832 A.W.ARPPE, KOR 1873 TH.HÖIJER, LAAJ 1876 TH.HÖIJER

Polttimon piirustukset ovat vuodelta 1832 allekirjoittajana on A.W.Arppe. Rakennuksen pohjoispää oli puurakenteinen pumppuhuone. Alemmassa kerroksessa oli kaksi holvattua käytävää ja muuratut paloviinapannut sekä kaksi huonetta polttimomestarille. Rakennukseen ei luultavasti tehty aumakattoa, eikä sitä rakennettu niin korkeaksi kuin mitä piirustuksessa oli piirretty. Julkisivusta tehtiin myös huomattavasti yksinkertaisempi.

Vuonna 1856 rakennukseen tehtiin uusi väliseinä sekä kaksi uutta tulisijaa.

Vuonna 1864 muurataan höyrysavupiippu ( $h = n. 25 m$ ).

Vuonna 1873 rakennusta korotetaan ristiholveihin tuetulla asuinkerroksella Th. Höijerin suunnitelmien mukaan. Sisäänkäynti asuinkerrokseen tapahtui eteläpäädyistä ramppia pitkin.

Vuonna 1876 korvattiin polttimon ja panimon välissä olevan puurakenteinen rakennus kivisellä Th Höijerin suunnitelmien mukaan.

Sinebrychoffin piirustusarkistosta löytyy vuodelta 1912 Maschinenfabrik F. Weigel Nachf. Aktiengesellschaftin (Neisse-Neuland) suunnitelmat keittihuoneen siirtämisestä nykyiseen tehdaspalvelurakennukseen. Vuonna 1913 panimon keittuhuone siirretään rakennukseen Waldemar Aspelinin suunnitelmien mukaan.

Ole Gripenbergin pommitusvaurioiden korjaussuunnitelmat asuinkerroksen kaakkoisivun osalta ovat vuodelta 1947. Samalla rakennetaan muuntaja eteläpäädyn jatkeeksi.

Vuonna 1958 rakennuksen meren puoleisen julkisivun eteen asennetaan mäskisiilolaitteisto. Woldemar Baeckmanin suunnitelmat työntekijöiden sosiaalitilojen sijoittamisesta ullakolle ja ullakolle vievä sisäporras ovat vuodelta 1964, sekä eteläpäädyn ullakolle johtava teräsporras. Eteläpäädyn muuntamo on purettu.

Rakennuksessa on viime vuosina tehty useita pienempiä muutoksia.

Nykyään 1. kerroksessa sijaitsevat voimakeskus ja autokorjaamo. 2. kerroksessa sijaitsee puusepänverstaas, keittuhuoneen siirryttyä vuonna 1970 takaisin Bulevardin ja Hietalahdenrannan kulmaukseen, sekä varastotiloja. 3. kerroksessa on konttoritiloja, ja ullakolla on työntekijöiden sosiaalitiloja. Voimaketuksessa on jäljellä 1870-luvun ristiholvit sekä niitä kannattavat kaksi valurautapilaria, jotka ovat joskus vuosilta 1882 - 1919. Komea porras-huone vuodelta 1913 on hyvin säilynyt.

## 3. PUINEN PANIMORAKENNUS RAK 1833, PUR 1873

Panimo rakennettiin vuonna 1833 puusta ja kivistä. Se purettiin vuonna 1873 uuden kivisen panimon tieltä.

### PANIMON JÄÄHDYTYSLAITTEET

Puinen kaksikerroksinen lisärakennus, joka on pystytetty vuonna 1853. Alemmassa kerroksessa on tilat kalja-astioille ja läpiajo, ylemmässä kerroksessa on puupilarien päälle pystytetyt jäähdytyslaitteet. Luultavasti rakennus sijaitsi panimon ja polttimon välissä ja siirrettiin myöhemmin panimon länsisivulle.



#### 4. VARASTOKELLARI JA JYVÄMAKASIINI RAK 1870 TH.HÖIJER, LAAJ 1878,1881,1886,1919,

PUR 1967

Rakennuksen piirustukset ovat vuodelta 1869 Th Höijerin allekirjoittamat. Rakennus oli Höijerin ensimmäinen itsenäinen suunnittelutehtävä. Rakennuksen toinen pääty sijoittui osittain rinteeseen. Kellari muodostui kahdesta korkeasta, pitkästä holvista, joissa oli omat päätysisäänkäyntinsä. Holvien välisessä seinässä oli aukkoja mahdollisesti ilmanvaihtumisen aikaansaaman lämpötilan tasauksen vuoksi. Maanpinnan yläpuolisissa ulkoseinissä oli eristävä ilmakerros. Kahden ylemmän kerroksen pitkät tilat oli jaettu laivoiksi välikattoa kannattavilla puupilareilla. Ullakko oli luultavasti myös varastona. Julkisivut olivat puhtaaksi muurattuja.

Th. Höijerin holvatus hiivakellarilisarakennuksen piirustukset ovat vuodelta 1878. Hiivakellarin keskiosa (n. 60 jalkaa leveä osa) oli Sebastian Gripenbergin aikaisemmin suunnittelema.

Vuonna 1881 rakennetaan torni, mallaskuivaamo, rakennuksen länsikulmaukseen sekä uusi väliseinä 1. kerrokseen Sebastian Gripenbergin suunnitelmien mukaan. Näissä piirustuksissa on kellarin ja ullakon lisäksi kolme kerrosta. Leikkauspiirustuksessa 1. kerroksessa on valurautapilarit ja muissa kerroksissa puupilarit.

Rakennuksen pohjoispäätyyn on rakennettu lisärakennus vuoden 1882 asemapiirroksen mukaan. Vuonna 1885 Georg Schreck tekee piirustukset hiivakellarin korottamisesta ja hiivakellarin muuttamisesta pesu- ja leivintuvaksi, ja sen yläpuolelle olevan huoneen muuttamisesta mankeli- ja silityshuoneeksi.

Vuonna 1919 Karl Hård af Segerstad tekee laajennus- ja muutospirustukset; hiivakellariosa ja pohjoispääty on korotettu. Eteläpäädyn korkeata osaa ei toteuteta. Julkisivua ei luultavasti toteutettu aivan piirustusten mukaan.

Arth. E. Nikanderin kattosuunitelma on vuodelta 1926. Arkkitehtitoimisto Runar Finnilän lisä- ja uudisrakennussuunnitelmat ovat vuodelta 1931. 1930-luvulla kellarissa säilytettiin olutta tammitynnyreissä, ylemmissä kerroksissa olivat oluen suodatus ja pulloitus.

Rakennus on purettu vuonna 1967 sen tilalle pystytetyn käymiskellarirakennuksen tieltä. Kellarikerros kaakeloitune käymisaltaineen on jäljellä ja edelleen käytössä.

#### 5. PANIMORAKENNUS RAK 1873 TH.HÖIJER, PUR 1960-L

Vanhan panimon piirustukset ovat vuodelta 1873 Th. Höijerin allekirjoittamat. Panimo rakennettiin edellisen osittain puusta olevan panimon paikalle Bulevardin ja Hietalahdenrannan kulmaan. Holvatus käymiskellarin yläpuolella ovat tilat maltaiden kuivatusta varten. Korkean keittuhuoneen holvit tukeutuvat valurautakiskoihin. Piirustuksissa näytetään erityinen valurautataso pannujen valvomista varten. Keittuhuoneen yläpuolella sijaitsevat jäähdytysaltaat. Keittuhuone oli panimon ydin, joten sille annettiin arkkitehtonisesti edustava muoto. Korkeat ikkunat toivat edustavuutta, mutta ne tarvittiin myös koneistuksen siirtämistä varten.

Vuonna 1876 panimon ja polttimon välinen puinen rakennus korvattiin kivisellä Th. Höijerin piirustusten mukaan. Sebastian Gripenbergin tulisija- ja julkisivu muutospirustukset ovat vuodelta 1880, jolloin Bulevardin puoleiseen julkisivuun tulee kolme korkeata ikkunaa lisää, uusi ovi ja päätyaiheen yläikkuna suurenee. Entisen kadunkulmassa sijaitsevan keittuhuoneen viereen asennetaan toinen samanlainen keittuhuone. Merenpuoleiseen julkisivuun on suunniteltu kattoikkunat.

Vuonna 1891 tehdään julkisivu- ja tulisijamuutoksia Th. Höijerin suunnitelmien mukaan.

Vuoden 1913 jälkeen rakennus toimii varastona, mainittuna vuonna keittuhuone siirretään nykyiseen tehdaspalvelurakennukseen.

Vuonna 1946 Ole Gripenberg tekee suunnitelman 1. kerroksen muuttamisesta työläisten ruokailuhuoneeksi ja keittiöksi ja kaksi vuotta myöhemmin hän tekee suunnitelman rakennuksen muuttamisesta asunnoiksi, mikä ei ainakaan julkisivujen osalta toteudu.

Rakennus on purettu 1960-luvun lopulla.

## 6. BAVARIA RAK 1877 TH.HÖIJER

Kivisen mallastamo ja varastokellarin piirustukset ovat vuodelta 1877 Th. Höijerin alikirjoittamat. Rakennus koostuu kahdesta osasta: matalammassa osassa on korkean varastokellarin päällä matalampi ristiholvattu kellari – jääkellari. Välipohjana on teräspalkit kahteen suuntaan. Korkeaan osaan on suunniteltu mallastamo; toisella puolella on kaksi mallasohran liotusallasta ja toisella puolella kuivaamo. Ulkoseinät ovat yli metrin paksuiset tiiliseinät ja niissä on ilmaeristyskerros keskellä. Rakennus on puhtaaksimuurattu. Julkisivuja hallitsevat romaaniset pöyrökaari-ikkunat sekä räystäiden harva hammaslista. Vuodelta 1879 ovat Th. Höijerin piirustukset mallastuskoneiston asentamista varten, nyt niissä on neljä liotusallasta ja kaksi kuivaamo. Mallastamona se toimi kuitenkin vain vuoteen 1885, jolloin uusi mallastamo valmistui. Georg Schreckin suunnitelmat mallastamon alempien kerrosten muuttamisesta varastokellareiksi ja kahden ylemmän kerroksen muuttamisesta asuinhuoneiksi ovat vuodelta 1884. Asuinhuoneiden osalta se ei kuitenkaan toteutunut. Luultavasti korkeamman osan ristiholvit ovat tältä ajalta. Jo 1880-luvulla rakennuksesta johti sillat sekä jyvämäkasiiniin että Nikolai-kellariin. Bavariaa käytettiin varastokellarina. Vuosisadan vaihtuessa jääkellarista tehtiin basan eli pöytäkaljan pullottamo.

Kellarin välipohja tehdään luultavasti 1920-luvun lopulla.

1940- ja 1950-luvun vaihteessa basapullottamosta tehtiin vähäksi aikaa Koffin keskusvarasto.

Vuonna 1954 tehtiin muutos- ja korjaustöitä arkkitehtitoimisto Ole ja Bertel Gripenbergin suunnitelmien mukaan, jonka jälkeen Bavariasta tuli Koffin edustustila "Vierastupa". Sisäänkäynti Vierastupaan avattiin korkean osan kaakkoispäättyyn (Nikolain ja Bavarian väliin). Bulevardin puolelle suunniteltiin avattavaksi viisi ikkunaa, joista neljä toteutui.

Vuonna 1968 Woldemar Baeckman tekee suunnitelmat, joissa sisäänkäynti oluttupaan avataan rakennuksen lounaispuolelle, pihalle. Sisäänkäynnin yläpuoli muurataan tiilestä betonilaattaan tuetuksi tynnyriholviksi, jolloin 1950-luvulla tehty oviaukko muurataan umpeen. Samalla varastoja muutetaan pieniksi kabineteiksi, joista yhteen tehdään takka. Puiston puolelle suunnitellaan avattavaksi kolme ikkunaa, jotka eivät toteudu, eikä myöskään Bulevardin puolella suurennettavaksi aiottu ikkuna.

Vuonna 1981 suunniteltiin matala lisärakennus keittiön käyttöön autotallin ja Bavarian väliin sekä porras alakertaan (Arkkitehtitoimisto Mona ja Lars Hedman). Samalla puiston puolelle avattiin kaksi uutta ikkunaa. Sama toimisto suunnittelee vuonna 1985 alakerran varastojen muuttamisen esittely- ja seurustelutiloiksi, jolloin pääsisäänkäynti siirtyy Bulevardin puolelle.

Kellari, matalamman osan ullakko ja korkeamman osan kolme ylintä kerrosta ovat nykyisin käyttämättöminä. Rakennuksen julkisivut ovat säilyneet suhteellisen hyvin alkupe-

räisessä asussaan.

#### 7. MAKASIINI RAK 1880 S.GRIPENBERG, KOR 1890 TH.HÖIJER

Vuonna 1879 Th. Höijer jätti sisään ehdotuksen suuren kivisen varastorakennuksen rakentamisesta, joka korvaisi vanhan puisen panimo- ja mallastamorakennuksen. Jostain syystä Höijerille ei annettu tehtävää vaan arkkitehti Sebastian Gripenbergille.

Bulevardin varrelle suunnitellun makasiinin ja varastokellarin piirustukset ovat vuodelta 1880. Rakennuksen 1.kerros on katettu pitkittäisin tynnyriholvein, joita kannattavat yhdeksän valurautapilaria. Ne on yhtä lukuunottamatta myöhemmin verhottu betonilla. Osassa 1.kerrosta on kappaholvi. Rakennuksen länsipäässä on torni.

Th. Höijerin korotus- ja lisärakennuspiirustukset ovat vuodelta 1890. Höijer korottaa rakennusta matalalla mezzanino-kerroksella ja korkealla kuivatusullakolla, jonka luukuissa ja katon harjalla kulkevassa ilmanvaihtoaukossa on puusäleiköt.

Vuonna 1899 Höijer korottaa lisärakennusta kerroksella. Piirustuksiin on myös merkitty mallasiilot ylempiin kerroksiin, ja 1.kerrokseen on lisätty yksi valurautapilari sekä yksi tiilipilari, jota ei toteutettu. Näissä suunnitelmissa 1.kerroksen holvit on piirretty poikittaisiksi tynnyriholveiksi.

Vuonna 1907 asennetaan käymisaltaat 1.kerrokseen Bröderne Hermanssonin (Stockholm) suunnitelmien mukaan. Pneumaattinen mallaskuljetin asennetaan Topf & Soehnen (Erfurt) suunnitelmien mukaan vuodelta 1910.

Vuonna 1917 puhkaistaan Bulevardin puolelle toiseen reunaan oviaukko Wilhelm Ekmanin suunnitelmien mukaan. Ovi johti pieneen puotiin, josta saattoi ostaa pöytäkaljaa omiin astioihin.

Pihajulkisivuun oli suunniteltu puhkottavaksi kuusi autotallin ovea vuonna 1972. Samalla käymiskellarit muutettiin Koffin keskusvarastoksi. 1.kerroksen kaakeloidut käymisaltaat on purettu.

Rakennus on säilynyt erittäin hyvin 1800-luvun lopun jälkeisessä asussa 1.kerrosta ja pihajulkisivua lukuunottamatta. Torni on alkuperäisessä asussaan huipulla sijaitsevaa rautasäiliötä myöten, myös sieltä johtavat oluen pumppausjohdot ovat tallella. Arkkitehti Juhani Kataisen suunnitelmat rakennuksen muuttamisesta toimistokäyttöön, ja 1.kerroksen osalta liiketiloiksi ja kahvilaksi ovat vuodelta 1988 (Ympäristöministeriö, poikkeuslupa-anomus).

#### TIILIAITA

Pystytetty vuonna 1881. Bulevardin puolella se on yhä jäljellä.

#### 8. NIKOLAI PETROVITSCH RAK 1882 S.GRIPENBERG, PUR 1967 KELLARIA LUKUUNOTTAMATTA

Varastokellarin ns. Nikolai-kellarin piirustukset ovat vuodelta 1882 Sebastian Gripenbergin allekirjoittamat. Siinä on noin viisi metriä korkea kellari, ja sen päällä ristiholvattu kerros, jääkellari, sekä kaksi varastokerrosta, joissa on puupilarit ja puinen välipohja. Ulkoseinät ovat puhtaaksimuurattua tiiltä.

Tornin piirustukset ovat vuodelta 1896 Wilhelm Ekmanin allekirjoittamat. Torni rakennettiin jyvähissiä varten kivistä ja pellistä.

Rakennuksen alakerrassa oli sima- ja jääkellarit, yläkerrassa ohravarasto. Torni toimi sodan jälkeen väliaikaisesta ohrankuivurina.

Vuonna 1967 rakennus purettiin kellaria lukuunottamatta, joka nykyään ei ole enää käytössä.

#### 9. MALLASTAMO RAK 1884 G.SCHRECK, PUR 1950-60-L

Vuonna 1884 sai arkkitehti Georg Schreck tehtäväksi suunnitella nelikerroksisen kivi-  
sen mallastamon ja hän toimitti piirustukset helmikuussa 1885. Mallastamon koneistuksen  
suunnitteli Brüder Noback & Fritze, Maschinenfabrik, Prag-Bubna (Praha-Holesovie-Bubna)  
ja työ suoritettiin tehtaan edustajan Theodor Crollin johdolla (piirustukset ovat huhtikuulta  
1885, Th. Crollin allekirjoittamat).

Rakennuksessa on kellarin ja ullakon lisäksi neljä kerrosta. Länsipäädyn torneissa ovat  
maltaiden kuivaamot. Liotusaltaat sijaitsevat rakennuksen eteläpuoleisella pitkällä sivulla.  
Ulkoseinät ovat puhtaaksi muurattua tiiltä. Idätyshalleissa on 3 x 7 valurautapilaria kannat-  
tamassa välipohjia. Mallastamosta johtaa silta viereiseen Nikolai-kellariin.

Rakennuksesta on jäljellä ainoastaan kellarikerroksessa toisen tornin alaosa sekä sen  
vieressä oleva porras 1. kerrokseen.

#### RANKKISÄILIÖ RAK 1884 G.SCHRECK, PUR 1892

Vuodelta 1884 on Georg Schreckin suunnitelma (Sffa 21) tiiliseksi rankkisäiliöksi, joka  
sijaitsee polttimon länsipuolella. Vuonna 1892 kyseiselle paikalle pystytettiin höyrypannu-  
huone.

#### 10. HARTSIRAKENNUS RAK 1885 G.SCHRECK, PUR 1960-L

Rakennuksen piirustukset ovat vuodelta 1885 Georg Schreckin suunnittelemat. Se ra-  
kennettiin kiinni nykyiseen tehdaspalvelurakennukseen. Siellä tynnyrit hartsattiin sisäpuo-  
lelta säännöllisin väliajoin. Rakennus purettiin 1960- luvulla.

#### 11. PULLOTUSKELLARI RAK 1888 T.SIHVOLA, VAJA PUR 1960-L

Pullotuskellari ja sen yläpuolella oleva vaja ovat vuodelta 1888 T. Sihvolan piirustus-  
ten mukaan. Kellarista johti tunneli puiston keskelle Siperia- varastoon. Käytävässä kulki  
olutjohdot, joita pitkin juoksutettiin olutta Nikolai-kellarin kohdalle.

Vaja on purettu 1960-luvun lopulla, kellarit ovat tällä hetkellä tyhjinä.

#### 12. KATTILAHUONE JA VERSTAS RAK 1892 TH.HÖIJER, LAAJ 1923, 1939 FR.DONNER, 1940 F.CODIER

Höyrypannuhuone ja savupiippu (h=35 m) rakennettiin vuonna 1892 Th. Höijerin  
piirustusten mukaan. Rakennus oli punatiilinen. Kolme valurautapilaria kannatti II-palkkeja,  
jotka kannattivat I-palkeilla tuettua holvausta.

Vuodelta 1897 ovat Maschinenfabrik Germanian muutospiirustukset.

Kattilahuoneen ja nykyisen tehdaspalvelurakennuksen väliosia rakennettiin 1913 Wal-  
demar Aspelinin suunnitelmien mukaan (samalla kun keittohuone siirretään vanhaan poltti-  
moon).

Vuodelta 1920 on Karl Hård af Segerstadin suunnitelma kattilahuoneen laajennukseksi,  
sitä ei kuitenkaan toteutettu, vaan Arth. E. Nikanderin suunnitelma vuodelta 1923.

Arkkitehtitoimisto Runar Finnilän laajennus, muuntamo, savupiipun ja kattilahuoneen kylkiäiseksi, on vuodelta 1931.

Uusi savupiippu (h=74 m) sekä kattilahuoneen piipun vastaisen seinän siirtäminen tehdään vuonna 1939 Fredric Donnerin piirustusten mukaan. Seuraavana vuonna F. Codierin suunnitelmissa ovat vanhan savupiipun purku, kattilahuoneen korottaminen ja laajentaminen sekä uuden varaston ja sen yläpuolella olevan verstaan rakentaminen.

Vuonna 1950 pystytetään verstaan yhteyteen vedenjäähdytyslaitteisto Ole Gripenbergin suunnitelmien mukaan. Savupiipun kylkiäisen, öljysäiliön koppi, on vuodelta 1955.

Vuonna 1985 kattilahuoneeseen rakennetaan valvomotila, pumppuhuoneesta erotetaan sähkötila ja muuntamon viereen rakennetaan muuntamotila.

Höijerin alkuperäisestä pohjoisjulkisivusta on jäljellä neljästä ikkunasta yläosat sekä vino kulmaus.

### HARTSIVAJA

Vuonna 1897 teki Th. Höijer piirustukset hartsivajasta ja tulisijasta. Se koostui pila-reista, katosta ja muuratusta tulisijasta, ja se oli tarkoitus pystyttää tontille n:o 1a Hietalahdenrannalla.

### 13. ANNA-MAKASIINI RAK 1899 TH.HÖIJER, PUR 1950-60-L

Anna-makasiinin piirustukset ovat vuodelta 1899 Th. H:n allekirjoittamat (Th. Höijerin). Makasiini oli punatiilinen rakennus, jossa oli kaksi kerrosta ja ullakko. Valurautapilarit kannattivat välipohjia. Sen toisesta kerroksesta johti silta mallastamoon. Sen molemmissa kerroksissa oli ohravarasto. Siitä purettiin puolet vuonna 1958 ja loput ennen 1960-luvun puoliväliä.

### 14. HUOLTO-ASEMA RAK 1929 E.FLICKENBERG, TUH 1940-L

Huolto-aseman piirustukset ovat vuodelta 1929 Einar Flinckenbergin allekirjoittamat. Suunnitelmien mukaiset klassiset aiheet jäivät luultavasti toteuttamatta.

Vuoden 1934 laajennuspiirustukset ovat Finska Shell A-b:n teknisen osaston suunnittelemat, joka myös suunnitteli vuoden 1943 muutoksen bensiinin jakelualan pienentämisestä.

Rakennus tuhoutui jatkosodan aikana.

### 15. VARASTO RAK 1938 ARTH.E.NIKANDER, PUR 1960-L

Mallastamon ja Nikolai-kellarin välissä sijaitsevan varastorakennuksen piirustukset ovat vuodelta 1938. Niissä on Arth. E. Nikanderin toimiston leima, allekirjoittanut F. T. Gessler. Rakennus on nelikerroksinen; kaksi alinta kerrosta ovat olutvarastoja, kaksi ylintä ovat viljavarastoja. Julkisivut ovat tiiltä, välipohjia kannattavat betonipilarit. Rakennus on purettu 1960-luvun lopussa.

### 16. VANHA PULLOTUSHALLI RAK 1939 FR.DONNER

Pullotushallin piirustukset ovat vuodelta 1939 Fredric Donnerin suunnittelemat. Se on betonirunkoinen punatiilirakennus, katto on peltiä. Se sisältää tehdas- ja konttoritiloja. Kellareita kutsutaan Marian kellareiksi.

## PORTTI

Vuonna 1946 purettiin Ole Gripenbergin suunnitelmien mukaan vanhan puutalon kohdalla osa tiiliaidasta ja puolet sen takana olevasta vajasta. Tiiliaidan paikalle pystytettiin rautaportti, jonka yläpuolella lukee Sinebrychoff.

## 17. KONTTORIRAKENNUS RAK 1958 W.BAECKMAN

Konttorirakennuksen piirustukset ovat vuosilta 1956-58 Woldemar Baeckmanin suunnittelemat. Alin kerros on läpikulku, seuraavat korkeat kerrokset ovat pulloushalleja ja kolme ylintä kerrosta ovat konttoritiloja. Rakennus on betonirunkoinen, peltikattoinen. Julkisivut ovat punatiiltä ja alumiinipeltiä.

## PAJA

Se on rakennettu vuonna 1966 Woldemar Baeckmanin piirustusten mukaan. Julkisivut ovat puhtaaksimuurattua punatiiltä. Se sijaitsee kattilahuoneen edustalla.

## 18. KÄYMISKELLARI JA SIILOT RAK 1967, 1970, 1981 W.BAECKMAN

Käymiskellari on rakennettu vuonna 1967, siilot (4 kpl) vuonna 1970 ja viides siilo vuonna 1981 Woldemar Baeckmanin suunnitelmien mukaan. Rakennuksen alla on säilynyt vanhan jyvämakasiinin kellarit. Välipohjat ja rakenne ovat betonia, julkisivut punatiiltä ja peltiä, katto on peltiä.

## 19. UUSI PULLOTUSHALLI JA AUTOTALLI RAK 1968 W.BAECKMAN

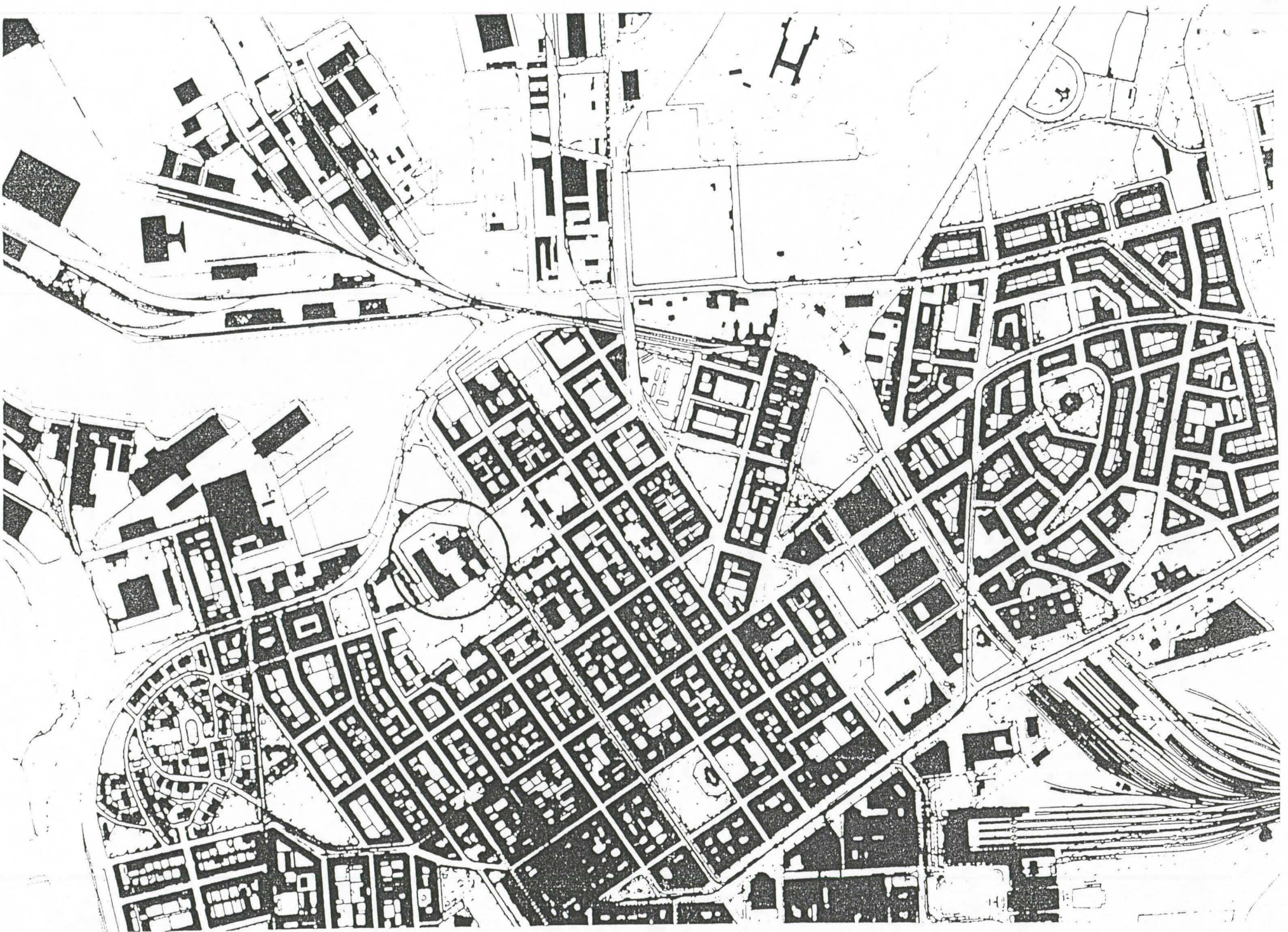
Uuden pulloushallin ja autotallin piirustukset ovat vuodelta 1968 Woldemar Baeckmanin suunnittelemat. Rakennus on betonirunkoinen, peltikattoinen, osin viisikerroksinen. Puiston puoleinen julkisivu on maalaamatonta betonia ja ikkunavyöhyke lasitiiltä. Kellareita kutsutaan Annan kellareiksi.

## 20. KEITTOHUONE RAK 1970 W.BAECKMAN

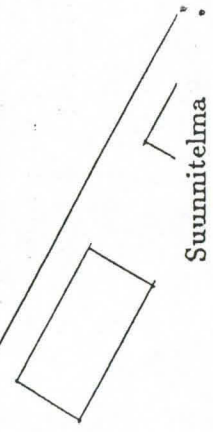
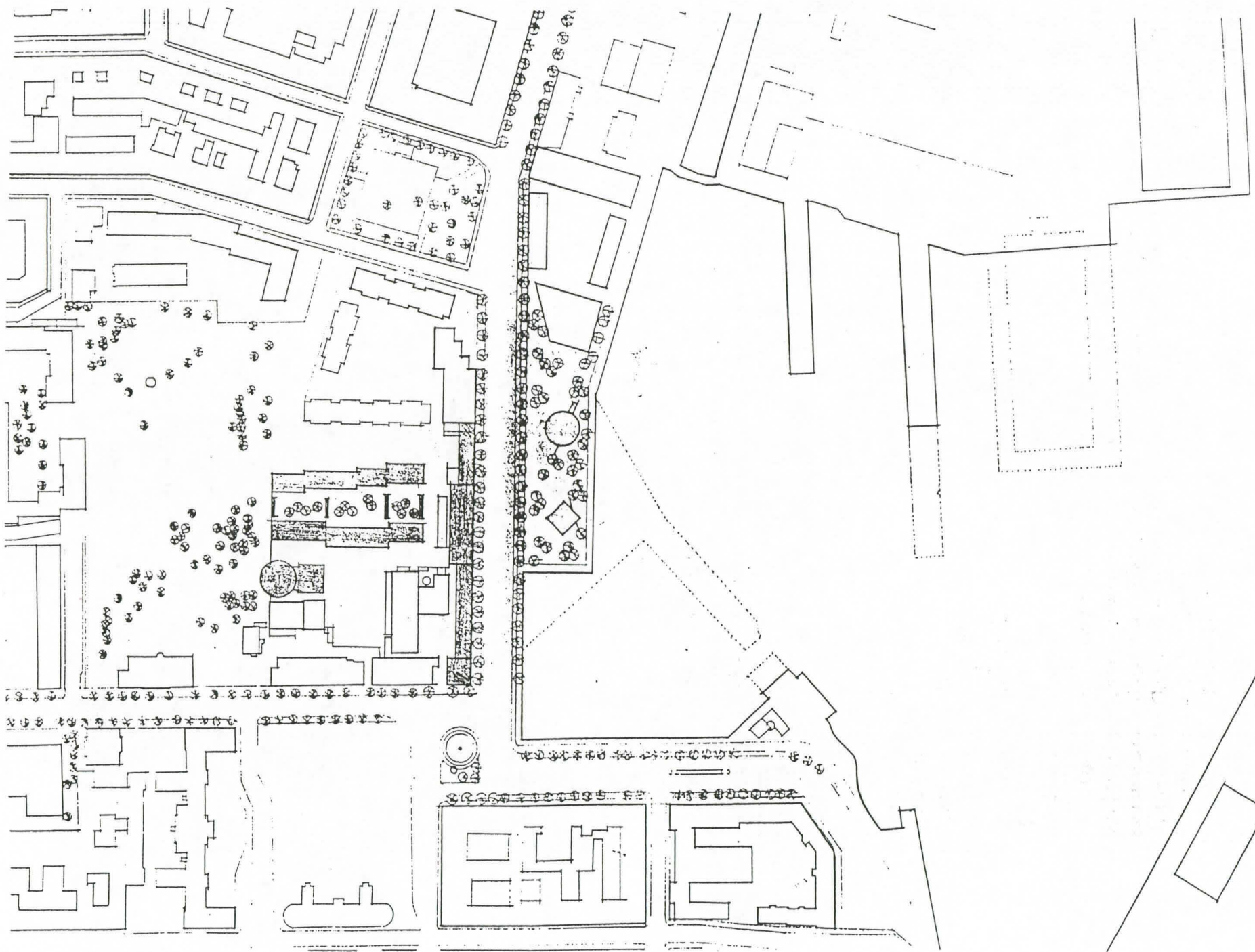
Keittuhuoneen piirustukset ovat vuosilta 1969-70 Woldemar Baeckmanin suunnittelemat. Rakennus on betonirunkoinen, peltikattoinen. Julkisivut ovat punatiiltä ja lasia. Rakennuksen sisällä olevat mallassiilot ovat liukuvalubetonia. Alin korkea kerros on vedenpuhdistamo, seuraava korkea on itse keittuhuone. Ylimmissä kerroksissa ovat humala- ja sokerivarasto, ATK-osasto ja henkilökunnan ruokala.

Sinebrychoffin puinen asuinrakennus vuodelta 1823 on jätetty huomiotta, sillä rakennushallitus on teettänyt historiallisen tutkimuksen ja rakennuksen kunnonarvioinnin, jonka ovat tehneet E. Jukkola ja M-L Osara vuonna 1987. Talo on kunnostettu toimisto- ja asuinikäyttöön Erat & Osaran suunnitelmien mukaan.

Päälähteet: Piirustusarkistot



Korttelin sijottuminen Helsingin kaupunkiin, nykytilanne



Suunnitelma



## SUUNNITELMASTA

Hietalahden allasta on muutettu säännöllisemmäksi osoittamalla rantarata puretuksi. Telakkatoiminnan (radan käyttäjän) uskotaan loppuvan Hietalahden telakalla v. 1995, jolloin loppuu maa-alueen omistajan Helsingin kaupungin kanssa tehty vuokrasopimus (Rakennustuotanto-lehti). Meren ääreen jää puistokaistale veistosmaisille julkisille rakennuksille. Rannalla kulkee kävelytie, joka jatkuu Wärtsilän alueelle avautuen toriksi puiston kohdalla. Toria rajaavat pilareilla olevat rakennukset meren ja puiston puolelta.

Bulevardi päättyy Nikolai Sinebrychoffin patsaan kruunaamaan vesialtaaseen.

Viereisen korttelin (118) asunto-osakeyhtiö on toivonut korjausta melu- ja pakokaasuuhaittoihin Mallaskadun suhteen. Kadun alkupää katetaan, jolloin puisto jatkuu Hietalahdenrannan porttiaiheisen rakennuksen kahvilaan asti. Katua on mataloitettu alkupäästä olemassaolevien asuntojen ollessa niin matalalla.

Hietalahdenrannalle tulee yhtenäinen toimistotalovyöhyke, jonka alakerrassa on myymälöitä. Toimistoja on 6850 k-m<sup>2</sup>.

Vanhan pullohallin käyttö esim. toimistona on hyvin hankalaa, sillä kerroskorkeus on 2,5 m. Samoin uudelle pullohallille on kerroskorkeuden ja valaistuksen takia vaikea löytää uusi käyttö. Olen siis osoittanut puretuksi alueen eteläosan teollisuusrakennusten rivistön, vaikka niiden säilyttäminen kokonaisuuden kannalta teollisuusrakennusten sarjana eri aikakausilta olisi houkutelut. Niiden paikalla on pitkänomainen asuinkortteli.

Asuntotyypit ja määrät:

1H+KK (27 m<sup>2</sup>, 30 m<sup>2</sup>) - 39 kpl

2H+K (57, 60, 62) - 40 kpl

3H+K (75,77) - 31 kpl

4H+K (91, 95) - 13 kpl

5H+K (114) - 4 kpl

YHT 127 kpl

Autopaikkatarve (alue I, keskusta):

asunnot väh.määrä 1 ap/155 k-m<sup>2</sup>

toimistot, ravintola, kirjasto enimmäisnormi 1 ap/350 k-m<sup>2</sup>

myymälät 1 ap/150 k-m<sup>2</sup>

Koko tontin autopaikkatarve on näin ollen 122 autopaikkaa.

Nikolai-kellarin yläpuolelle olen esittänyt Eteläisen sivukirjaston, jonka tilaohjelma (n. 750 m<sup>2</sup>) kattaa sopivasti kellarin yläpuolisen tilan. Samalla puiston puoleisen julkisivun rakennusten päätyaiheet, siis suhteellisen kapearunkoiset, jatkuvat.

Olen ottanut tontin luoteisosan tarkempaan käsittelyyn (1:200) pyrkien osoittamaan mitä toimintoja entisiin panimorakennuksiin voisi sijoittaa. Näihin rakennuksiin sisältyy niin monimuotoisia tiloja, joten useat muutkin ratkaisut sopisivat niiden käyttöön. Ratkaisuni perustuu osittain kaupunkisuunnitteluviraston ehdottamiin toimintoihin. Bulevardin varrella sijaitsevaa makasiinia (rak. n:o 7) en ole käsitellyt, sillä sitä muutetaan tällä hetkellä toimistokäyttöön. Makasiinin piirrustukset planšeissani perustuvat arkkitehti Juhani Kataisen suunnitelmiin.

Keittohuone (rak n:o 20)

Kellarissa ja 1. kerroksessa sijaitsevat veistosgalleria ja sen vaatimat tilat. Siis varsinaisesta

keittuhuonekerroksesta, panimon sydäimestä, tulee taidehalli ja samalla tilan arvokas perinne jatkuu; korostaen tässä tilaa enkä niinkään vertaamalla olutta ja taidetta toisiinsa. Kaksi seuraavaa kerrosta ovat toimistokäytössä, avokonttoritiloja. Ylimmässä kerroksessa on "olut-ullakko" hienoine näkymineen Hietalahdentorille. Tällä hetkellä siellä sijaitsee Sinebrychoffin henkilökuntaruokala, joten keittiötilojen käyttö jatkuu.

#### Entinen polttimo (rak n:o 2)

Rakennukseen sijoittuvat Elävän Musiikin yhdistys (Elmu ry) ja paikallisradio (Radio City), jotka tarvitsevat uudet tilat Ruoholahden suunnittelun edetessä niin pitkälle, että Lepakko-luolasta täytyy luopua. Erityisen suotavana Radio Cityn Jan Aronen piti sitä, että rakennus on vanha ja siinä on patinaa. Tilaohjelmaan kuuluvat toimisto- ja studiotilat, yksi iso ja yksi pieni konserttisali, saunatilat edustuskäyttöön sekä Elmulle harjoitussalit (treenikämpät). Konserttisalit löytyivät kuin itsestään kattilahuoneen korkeasta tilasta ja ristiholvatusta voimakeskuksesta. Konserttisalien teräskattoristikot ja valurautapilarit säilytetään sellaisinaan, tarvittaessa asennetaan sprinklereitä. Ristiholvatusta tilasta puretaan myöhemmin rakennetut väliseinät. Sisäänkäynti, WC-tilat ja keittiötilat ovat yhteisiä kummallekin salille. Konserttisaleja voidaan käyttää joko yhdessä tai erikseen. Jos ohjelmaan kuuluu ruokatarjoilu, se järjestetään porrastetusti eri saleille. Tarjoilu on täysin riippuvainen tilaisuuden luonteesta, ja niitä järjestetään yhdestä ääripäästä toiseen. Parven ja parvekkeen erilaiset käytöt luovat vaihtelumahdollisuuksia. Ison konserttisalin parveketta voidaan käyttää tarvittaessa esityksissä mukana. Rakennuksen pohjoispäädyssä sijaitsee nuorisotiloja: mopo- ja polkupyöräkorjausverstas, puutyöpaja sekä nuorisoteatteri.

#### Varastokellari (rak n:o 4)

Kellarin vanhoihin kaakeloituihin käymisaltaisiin (n. 4m x 4m) olen sijoittanut talvikirpputorin. Hietalahden kauppahalliin ei kirpputorimyynti sovi. Osasto on erotettu lasiseinillä muusta hallista turmellen kauppahallin perinteisen avoimen tilarakenteen. Kellarin päätyyn on avattu varapoistumistie – aikaisemmin kyseinen aukko johti kellarin alempaan kerrokseen. Alemmassa kerroksessa sijaitsevat wc-tilat ja varasto. Kellarikäytävien seinillä kulkeviin ilmakeinaviin sijoitetaan mahdollisuuksien mukaan ilmanvaihtokanavat. Kellarin lounaispuolen uudisrakennuksen alemmassa kerroksessa on nuorison askartelutiloja ja ylemmässä kerroksessa nuorison peli- ja oleskelutiloja.

#### Bavaria (rak n:o 6)

Rakennuksen kolmeen alimpaan kerrokseen sijoittuu "Nikolai"-ravintola: kaksi alinta kerrosta muodostavat tanssiravintolan ja ylempi kerros rauhallisemman ruokapuolen, holvisalin. Keittiön olen sijoittanut ravintolan keskimmäiseen kerrokseen, jolloin holvattu suuri sali jää yhtenäiseksi ja avoimeksi tilaksi. Astia- ja ruokahissien ympärille ryhmittyy keittiöporras. 2. ja 3. kerroksessa sijaitsee vuokrattavia kokoontumistiloja, joiden tarjoilu järjestetään ravintolan keittiön avulla. Niitä voidaan myös käyttää erillään ravintolasta, jolloin tarjoilua ei ole tai se on hyvin pientä. Vanhat rakenteet säilytetään mahdollisimman alkuperäisinä. Tarvittaessa käytetään sprinklereitä. Ilmanvaihtoasennukset sijoittuvat mahdollisuuksien mukaan paksuissa seinissä sijaitseviin kuiluihin.

#### Nikolai (rak n:o 8)

Kellariin sijoittuu jousiammunnan tiloja. Suomen Jousiampujienliitto ry:n mukaan Helsingissä on suuri puute sisäharjoitustiloista sekä riittävän pitkistä kilparadoista. Harjoitusrata on 18 metriä ja kilparata 25 metriä pitkä, taulut vievät noin puoli metriä tilaa. Tiloissa ei ole vakituisia työntekijöitä vaan päivät on jaettu eri henkilöiden vastuulle. Suihkutilatkaan eivät ole välttämättömiä. Olen kuitenkin osoittanut suunnitelmissa suihku- ja wc-tilat sisääntulon yhteyteen sekä ylimääräisiä harjoitusratoja vanhaan pullotuskellariin (rak n:o 11).

## LÄHTEET

### ARKISTOT

Helsingin kaupungin arkisto (HKA) – piirustuksia

Helsingin kaupunginmuseon kuva-arkisto – valokuvia

Museovirasto: Historian kuva-arkisto – valokuva

Museovirasto : Rakennushistorian osasto (MV) – piirustus

Oy Sinebrychoff Ab:n piirustusarkisto (Sffa) – piirustuksia  
numerointi viittaa E-M. Viljon luettelointiin vanhoista rakennuspiirustuksista

Rakennusvalvontaviraston arkisto (RVVA) – piirustuksia

### KIRJALLISUUS

Berndt Aminoff: Bränneriet och bryggeriet i Sandviken under Nikolai Sinebrychoff's tid (1807-1848), Helsingfors 1957 (moniste)

Vilhelm Helander: Sinebrychoffin puutarha, diplomityö, Helsinki 1967

Helsingin kaupunginmuseo : Teollisuusrakennusten inventointi (käsikirjoitus)

Ilmo Impivaara: Suomen panimomestariyhdistys 1934-74, Turku 1974

Tuula Malme: Oy Sinebrychoff Ab:n työterveyshuollon tausta ja kehitys 1873 – 1885 – 1985, Porvoo 1985

Tuula Malme: Sinebrychoffin puiston vaiheita, Oy Sinebrychoff Ab 1986

Gunnar Mårtensson: Sinebrychoffin panimo 1819-1969, Helsinki 1969

Staffan Nilsson: Bryggeribygnader i Sverige, Borås 1979

Oluenystävät 2/1989 (Oy Sinebrychoff Ab:n henkilöstölehti)

Oy Sinebrychoff Ab 1969-1979 (esite)

Eeva Maija Viljo: Theodor Höijer, Helsinki 1985

Helena ja Martti Vuorenjuuri: Tule meille oluelle, Helsinki 1969

### LIITTEET

Planšsit (historia 3 kpl, nykytilanne 2 kpl, suunnitelma 7 kpl) 12 kpl ja malli.