

Pronssikautisen (?) hautaraunion tutkiminen Helsingin kaupungin alueella lähellä Munkkiniemen ja Paciuksen kadun lounaiskulmausta.

(Tutki Jorma Leppäaho 19-20 ja 22 p. heinäkuuta 1935).

Jo useamman vuoden aikana allekirjoittanut oli kiinnittänyt huomionsa erääseen ns. Ukkokodin takaisilla kallioilla, lähellä Munkkiniemen ja Paciuksen kadun lounaiskulmausta olevaan pahoin vahingoittuneeseen kiviröykkiöön. Paikka ei ollut merkitty kaupungin alueella olevien kiinteiden muinaisjäännösten joukkoon. Röykkiö muistutti varsin paljon asemansa puolesta pronssikautisia hautaraunioita. Heinäkuun 15 päivänä paikalla kävi allekirjoittanut tohtori A. Äyräpään ja maisteri E. Kivikosken kanssa tarkastamassa paikkaa. Tällöin löytyi raunion keskustaa penkoessamme pari poltettua luumurusta. Raunio oli siis melko varmasti esihistoriallinen lähinnä kai pronssikautinen hauta.

Allekirjoittanut sai heti Muinaistieteelliseltä Toimikunnalta tehtäväkseen paikan tutkimisen. Tutkimukset suoritettiin heinäkuun 19-20 ja 22 päivinä, ja oli ensimmäisenä tutkimuspäivänä apunani ylioppilas C. F. Meinander. Paikan varsinaiset maisemakuvat otti museon valokuvaaja vahtimestari E. Laakso. (Valok. n:ot 1-8).

Hautaraunio sijaitsee kuten sanottu "Ukkokodin" takaisilla kallioilla, ollen sen keskipiste Paciuksen katua vastaan vedettyä kohtisuoraa pitkin mitattuna 43 m mainitusta kadusta. Tämä leikkauspiste on taas 105 m mainitun kadun ja Munkkiniemenkadun leikkauspisteestä.

Kuten valokuvista ja pääkartasta näkyy, oli röykkiö pahoin vahingoittunut. Erääseenkin kohtaan oli sotaharjoituksia varten tehty kivistä konekivääripesäke, monesta kohdista löytyi raunion

pohjalta muualtakin paukkupatruunain hylssyjä, jotka todistivat, että raunion miltei joka kohta oli "myllätty". Raunion ääri- viivat piirrettiin karttaan. Tutkimuksissa selveni, että kaikki raunion kiinteät rakenteet olivat tuhoutuneet niin etelä- kuin länsipuoleltakin. Pohjois- ja itäpuolelle oli kasautunut runsaan- laisesti kiviä. Eräässä kohdassa oli (valok. 10) suurehko laaka- kivi ja sen vieressä syvällä pitkulainen nelisivuinen kivi. Saattoi olettaa, että paikalla olisi ollut jonkunlainen paasi- arkku. Kun röykkiön kivet tältä kohdin varovasti poistettiin, kävi ilmi, että edellämainitut kivet kuuluivatkin röykkiön mui- naiseen reunakiveykseen (kartta n:o 1). Koko pohjoispuolinen osa oli vielä "in situ". Olipa erääseen kohtaan ladottu kiviä kahteenkin kerrokseen (valok. n:o 12). Monet kivistä olivat sel- västi valittuja laakoja. Koillis- ja itäpuolelta ei reunakiveys ollut erikoisen hyvin säilynyt, "suuri laaka" oli väännetty si- vuun, mutta sen paikka oli selvästi määrättävissä. Samoin näyt- tivät muut itäpuolisen reunakiveyksen kivet vähemmän valikoiduil- ta kuin pohjoispuolella. Reunakiveyksen kivien korkeussuhteet selviävät kartasta. Reunakiveysten perusteella voi päätellä röykkiön olleen melko varmasti pyöreän (reunakiveys on kuitenkin tuskin kaartunut tasaisen pyöreästi, vaan on ollut hieman kulmi- kas). Kiveyksen korkeussuhteet selviävät kartasta. Kun röykkiön keskusta puhdistettiin, havaittiin, että kalliossa oli n. 1,5 x 1,5 x 1,8 m suuruinen nelikulmainen rapautunut kohta (valok. 11 ja 15). Sen suunta on lounais-koillinen. Rapautunut kohta näyt- ti ikäänkuin poltetulta. Rapautuneen alueen länsi- ja itäpäästä jatkui jonkun matkaa kalliohalkeamat. Näistä halkeamista löytyi poltettuja luumurusia (K.M. 10100). Rapautuneelta alueelta löytyi myös jokunen luumurunen. Samoin löytyi muutamia kallion kolosta, jonka päälle oli asetettu miehennostannainen kivi. Kivi on n. $\frac{1}{2}$ m kohtisuoraan koilliseen rapautuneen alueen koillispäästä. Lounaispäässä halkeamassa on luontainen 20 - 30 cm syvyinen kolo. Koillispäässä halkeamaa "alussa" oli samoin kolo. Tuo kolo vai- kutti tahallisesti koverretulta. Jos rapautunut alue on ruumiin

polttoröyön paikka ei ole mahdotonta, että koloissa olisi ollut pystyssä jonkunlaiset majan muotoisen roviolaitteen kurkhirren kannattajat. Maja olisi silloin ilmeisesti ollut nelikulmainen. Toiselta puolen ei ole mahdotonta, että rapautunut kohta on luontaisesti syntynyt, vaikka ihmeelliseltä tuntuisi tuollaisen tasaisesti nelisivuisen alueen rapautuminen. Mitään esineitä samoinkuin nokea tai hiiliä ei löytynyt. Paikka on mahdollisesti puhdistettu polttamisen jälkeen. Luumurut, yksi lasinen koeputkellinen ovat tohtori Pesosen määräämät Anatomisessa laitoksessa. Ne ovat erittäin suuren todennäköisyyden mukaan jätteitä poltetuista ihmisen luista.

Mitä haudan ikään tulee, on ajoittaminen ilman varsinaisia löytöjä sangen epävarmaa. Pronssikautisuus on kuitenkin luultavinta. Korkeus on riittävä: 23 m korkeuskäyrä merenpinnasta lukien. Lisäksi paikan topografia on "pronssikautinen". Röykkiöhän on kalliojyrkänteen päällä meren ollessa aivan jyrkänteen alla. Ukkokodin kallioiden alla oleva peltoaukea (kuva 1-3) on nimittäin verrattain myöhään ollut Pikku Huopalahden ja Humallahden yhdistävänä meren salmena.

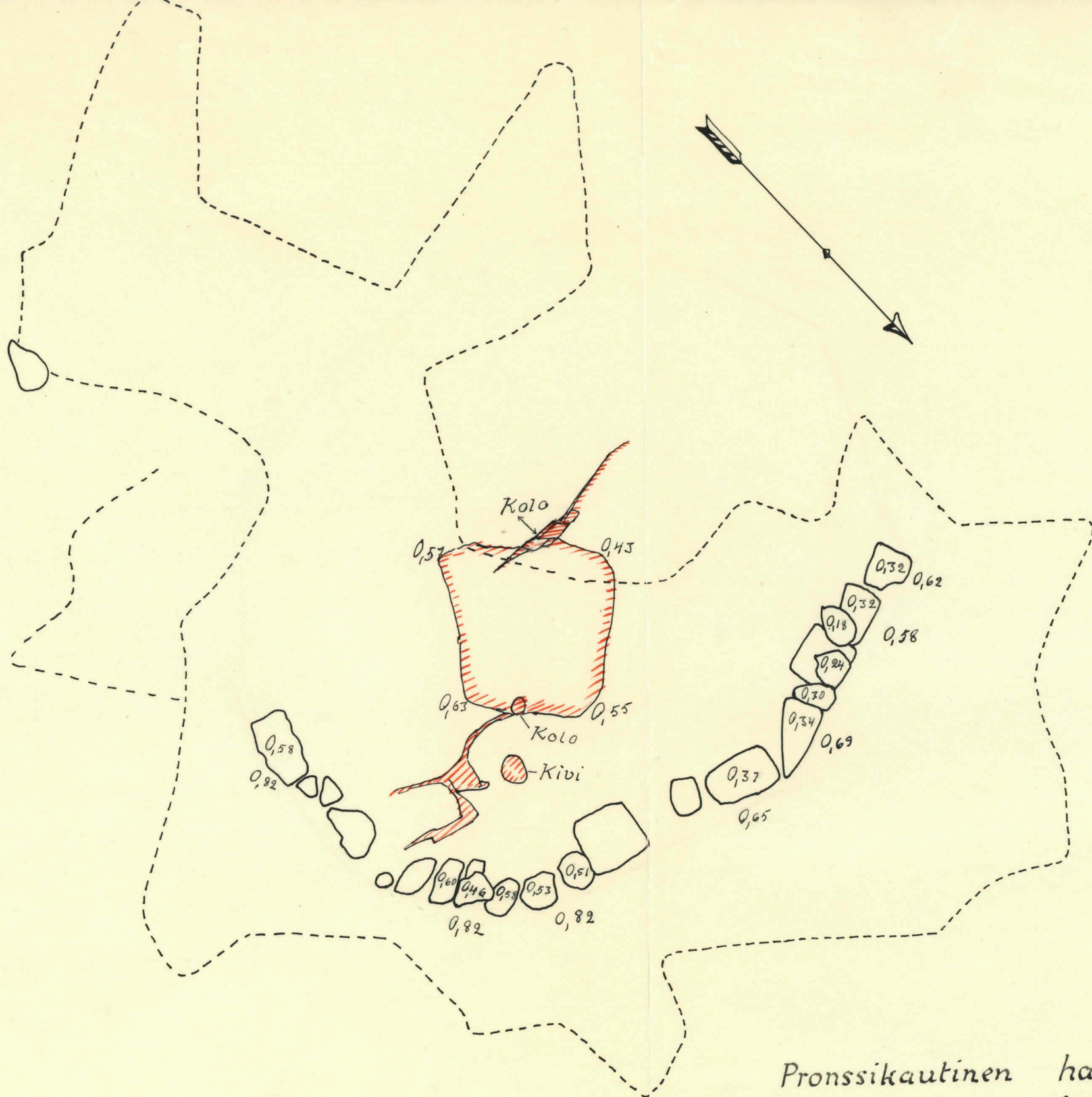
Mainittakoon lopuksi, että raunion "kivistä" osa oli selvästi valikoituja "päänkokoisia pyöreitä pultereita", mutta joukossa oli paljon särmikkäitäkin kiviä. Niiden esiintyminen on varsin luonnollista, sillä paikan vuoriperä lohkeilee helposti särmikkäiksi kiviksi. Niitä on luonnollisesti käytetty hautaraunioon "pulterien" puutteessa.

Röykkiö rekonstruoitiin kaivausten jälkeen (kuva 16).

Kaivauskertomukseen kuuluu 2 karttaa ja 16 valokuvaa.

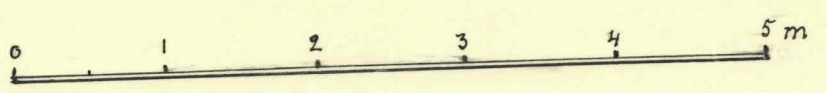
Helsingissä 19/10 1936.

Yrjö Lepistö

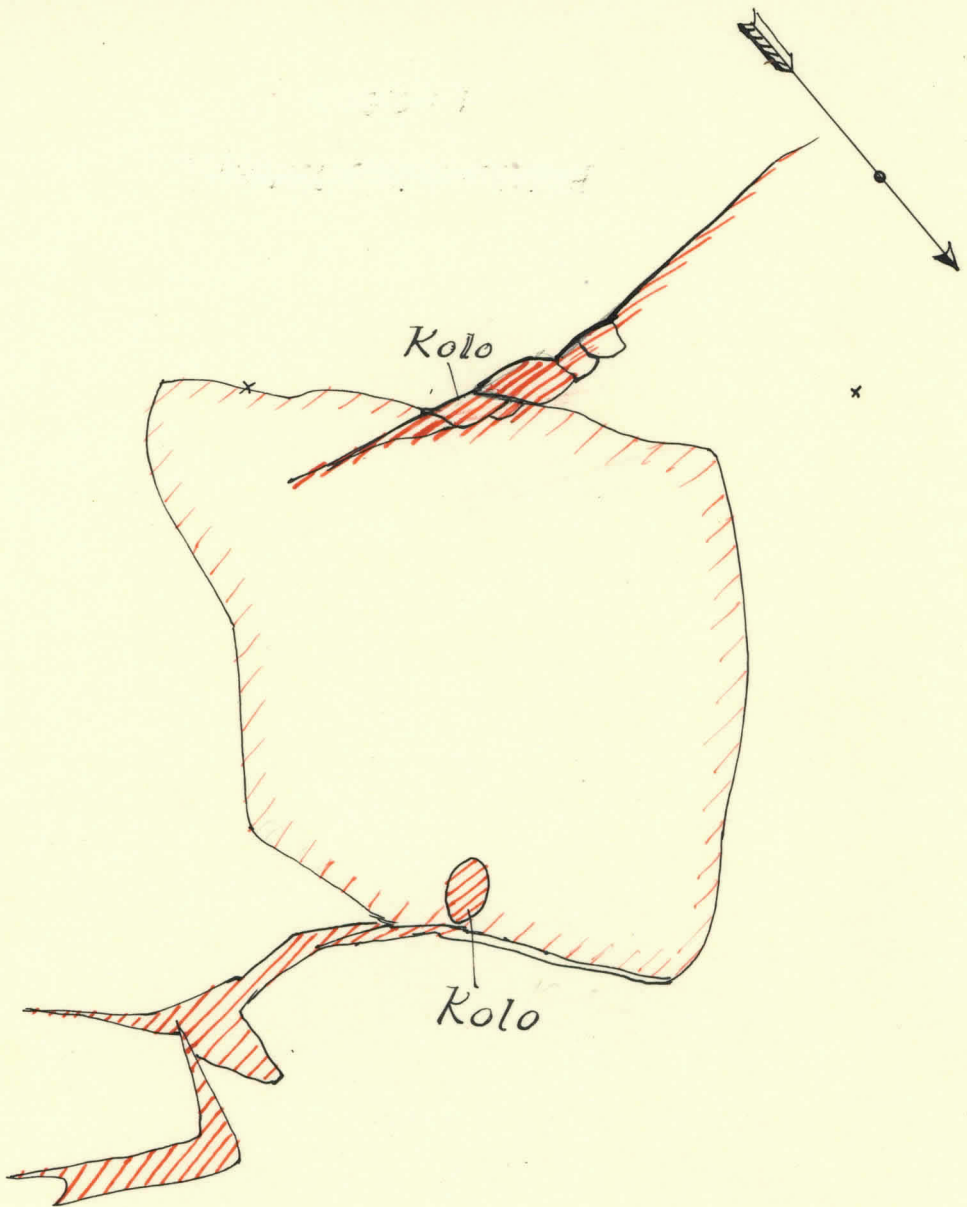


Pronssikautinen hautaraunio (?)
 Helsingin kaupungin alueella lähellä
 Munkkiniemen- ja Paciuksenkadun
 lounaiskulmausta.
 1935 J. Leppäaho
 1:50

Kartta N^o 1



- - - - röykkiö ennen kaivausta
 //// poltettuja luunsiruja



Polttorovion kohta

1:25

Kartta N^o 2



K.1 (lev. 10529) Pronsikentinen (?) kam-
tarannio Helsingin kaupungin maalla
lähellä Munkkiniemen ja Paciusen
katujen kunnaiskulmanusta. Valokuvattiin
itäsuunnalta. E. Laakso 1936.
(Muinaista meren salmea)



K.2. (lev. 10530). Kuten edellä, mutta lähempää valokuvattuna. E. Laakso 1936



K.3 (lev. 10531) Näköala pronssikautiselta (?) hautausmaalta koilliseen suuntaan (Helsinki, Munkkiniemen ja Pacinksen kadun kulmaus). E. Laakso 1935.
(Muinaista meren salmea.)



K.4 (lev. 10532) Pronssikautinen (?) hautausmaahan Helsingissä lähellä Munkkiniemen ja Pacinksen kadun kulmausta. Valokuvattu koilliseen suuntaan. E. Laakso 1935



K.5 (10533) Pronssikautinen (?) hautausmaa Helsingissä lähellä Muukkiniemen ja Pacinksen katujen kulmasta. Valokuvattu pohjois-luoteen suuntaan. E. Laakso -35.



K.6 (lev. 10534). Pronssikautinen (?) hautausmaa Helsingissä Muukkiniemen ja Pacinksen katujen kulmankärsässä. Rannion hävitettyä keskusta luoteis-suuntaan valokuvattu. E. Laakso-35.



K.7 (Ler. 10535) Pronssikautinen (?) hautausmaahan Helsingissä Munkkiniemen ja Pacinksen katujen kulmalla. Valokuvansuunta etelä-kätkke. E. Laakso - 35



K.8 (Ler. 10536) Pronssikautinen (?) hautausmaahan Helsingissä Munkkiniemen ja Pacinksen katujen kulmalla. Valokuvansuunta lounainen. E. Laakso - 35



K.9 (lev. 10537) Preussikentinen(?)
 kantarannia Helsingissä Munkki-
 niemen ja Pacinksen katujen kul-
 manuksessa. Valokuvansuunta ku-
 takininkin näkökuvissa: 8.
 Valok. J. L. 1935.



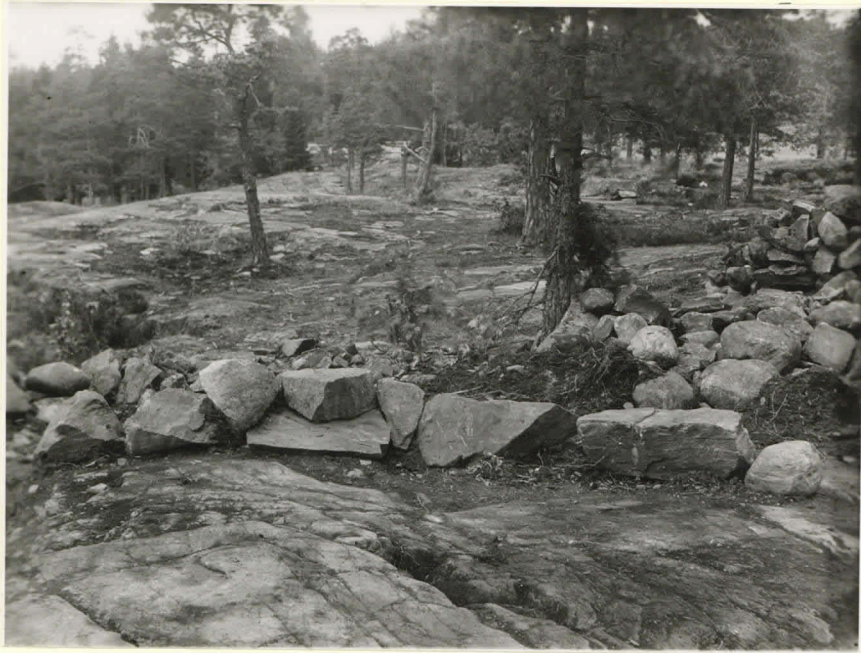
K.10 (lev. 10538) Preussikentinen(?)
 kantarannia Helsingissä Munkki-
 niemen ja Pacinksen katujen
 kulmanuksessa. → ↓ ja ← suurim-
 mat rennakiivet, niistä vasemman
 puoleinen "in situ", oikean-
 puoleinen paikaltaan rännätet-
 ty. J. L. -35.



K. 11 (lev. 10539). Prensikautinen(?)
kantarakennus Helsingissä Munk-
kiniemen ja Pacius katujen kul-
mankolmassessa. Itästä reunakehää,
osittain rekonstruoitu. ↓ ← = "raivon"
kohdassa. J. L. - 35. Suunta etelä-
etelä-länsi.



K. 12 (lev. 10540). Prensikautinen(?)
kantarakennus Helsingissä, Munk-
kiniemen ja Pacius katujen
kulmankolmassessa. Pohjoispuolelta
reunakehää. Ehdottomasti "in-
situ" oleva osa. Suunta etelä-
länsi. J. L. - 35.



K.13 (lev. 10541). Preussikantinen (?)
 kantaränniö Helsingissä Munk-
 kinieimen ja Pacinksen katu-
 kulmankolossa. "In siten" oleva
 pohjoista reuna-akelia sisä-
 puolelta kalokuvattuina.
 J. L. - 35.



K.14 (lev. 10542). Preussikantinen (?)
 kantaränniö Helsingissä Munk-
 kinieimen ja Pacinksen katu-
 kulmankolossa. "Reivin kohdan"
 koillisgräävissä oleva kallion
 hakattu t. kairattu pöytä-
 reikä (?). J. L. - 35



K.15 (lev. 10544) Prinsikantinen (?)
 hautausmaa Helsingissä Munk-
 kiniemen ja Pacinksen katujen
 kulmankolmankolmessa. Itäpuolelta ren-
 nakehää sisäpuolelta valokuvaa-
 tanna. Edustalla palomusta kalliota,
 avion kohtaa. J. L. - 35



K.16 (lev. 10545) Prinsikanti-
 nen (?) hautausmaa Helsing-
 gissä Munkkiniemen ja Pa-
 cinksen katujen kulmankol-
 messa. "Ennakkoon" pysty-
 tettyinä. J. L. - 35.