

Undersökning

av gravrösen invid Hertonsboulevarden  
i

Brändö villastad

år 1931

( N. Cleve )

## B e r ä t t e l s e

över på uppdrag av Arkeologiska Kommissionen utförda arkeologiska undersökningar av tre gravrösen invid Hertonsboulevarden i Brändö villastad hösten 1931. I undersökningsarbetet deltog även stud. J. Leppäaho; arbetarna hade av Helsingfors stad gratis ställts till förfogande. Berättelsen åtföljes av en Helsingfors stads topografkarta över området, 4 detaljkartor, samt fotografierna n:s 8935 - 8965. Fynden, vilka enbart utgjordes av brända ben, äro katalogiserade under N:o 9425.

I september 1931 anmälde stadsingeniören Martikainen att på ett berg i vinkeln, där änden påtänkta nya Hertonsboulevarden var ämnad att taga av från den tidigare byggda vägen till Brändö begravningsplats, fanns ett gravröse. Platsen besöktes av undert. samt sedermera även av doktor Ailio, varvid konstaterades att röset av allt att döma verkligen var en forngrav. Då det visade sig omöjligt att påverka vederbörande stadsmyndigheter därhän, att gatan skulle flyttas några meter längre mot NO, genom vilken åtgärd graven kunde bevaras orubbad, anmodades undert. att företaga en undersökning av röset i fråga. Arbetet vidtog den 29 september.

Något tidigare än de arkeologiska arbetena hade gatubygget påbörjats. Platsen där gatan skulle dragas hade huggits fri och rödjats samt utjämningsarbeten satts i gång i vardera ändan av gatan. Härigenom blev denna del av Brändö holme, som tidigare täckts av en synnerligen tät skog, lättare tillgänglig, med nästan sensationellt resultat. Den första sensationen kom genast första arbetsdagen, då endast c. 50 m från det under undersökning varande gravröset påträffades en annan, endast obetydligt skadad grav. Några dagar senare erforo vi den andra och strax därpå den tredje sensationen. En av arbetarna berättade, att på arbetsplatsen i gatans andra ända fanns ett tredje röse. Uppgiften visade sig vara fullkomligt riktig. Detta fynd visade att en noggrann genomforskning av terrängen var nödvändig. Och spaningarna hade knappt

hunnit på allvar påbrynnas förrän alldeles i närheten av den senast funna påträffades en fjärde grav, den största av alla. Denna grav var likväl också den sista som anträffades på Brändö-landet. Av de fyra gravarna undersöktes tre, d.v.s N:s 1, 3 och 4, vilka numror de erhållit genom den ordning i vilka de blivit funna. N:o 2 ansågs vara minst utsatt för fara att förstöras och lämnades därför till objekt för framtida undersökningar.

Norra delen av Brändö-landet är såsom nämnts täckt av mycket tät skog. Marken är tämligen ojämn med en myckenhet mindre knallar, utlöpare till det i Brändö-landets mitt befintliga höjdkompleket. Mellan klipporna finnes mindre, fuktiga partier. Gravarna voro såsom vanligt lagda på berggrund. Lågst låg grav 3, vars 0-punkt var belägen 8,34 m över havet, grav 4 befann sig (0-punkten) 12,57 m ö.h., n:s 1 och 2 befunno sig på ungefär liknande höjd som sistnämnda, enl. top.kartan c. 14 m.

R ö s e t N:o 1. Det av ing. Martikainen upptäckta röset N:o 1 låg på en rätt hög klipptunga, c. 100 m rakt 0-om pastor Kurkelas villa, alldeles nära stranden av Gammelstadsfjärden endast genom vägen avskild från denna. Röset hade blivit lagt på klippans högsta punkt.

Röset var alldeles tydligt tidigare omrört, stenar hade påtagligen bortsläpats. Det var sålunda ingen tydlig och hel bild, som genom undersökningen kunde erhållas.

De löst uppkastade stenarna borttogos utan att uppritas på kartan, då de otvivelaktigt voro sekundära. Endast sådana stenar, vilka med säkerhet kunde antagas vara orubbade på sina platser, kvarlämnades och avtecknades. Mellan sistnämnda förekom likväl en makadamartad fyllning av små stenar, vilka icke kunde inritas på kartan.

Genom undersökningen föreföll det tydligt, att på platsen funnits ett gravröse med ringformig fotkedja och en rektangulär stensättning i mitten av röset. Av den ringformiga fotkedjan voro sju i bägge lagda stenar i NW-delen av röset säkra minnen; däremot torde fem i NO befintliga stenar legat utanför. Bättre bevarad var den rektangulära stensättningen i

rösets mitt. Stenarna i norra kortsidan voro mycket ordentligt radade utmed kanten av en fördjupning i berget (se fotografien); lika väl radade voro även stenarna i rektangelns östra långsida. De två övriga sidorna voro mindre regelbundna, men i varje fall råder det intet tvivel om, att med dessa stenrader avsetts en rektangulär stensättning.

Kulturlagret var endast c. 5 cm. Innanför rektangeln observerades starkt kolblandad jord i SO-hörnet, men delvis även i norr. Fynden utgjordes enbart av brända ben. Av dessa hittades största delen strax ytterom den södra kortsidan, de flesta i en spricka i berget (se kartan). De brända benbitar som påträffades inom rektangeln, funnos i SO-hörnet, i närheten av sotfläcken.

Röset N:o 2. C. 50 m. OSO om röset låg ett mindre, välformat stenkummel. Hos denna upptäcktes varken fotkedja, centralsten eller mittrektangel. Höjden c. 75 cm. I rösets topp hade skattsökare uppkastat en grop, dock icke till botten, vilken igenfylldes med samma stenar, som därifrån uppkastats. Röset undersöktes icke, då det åtm. under en överskådlig tid icke låg i vägen för stadsplanens genomförande.

Röset N:o 3. Detta befann sig c. 100 m från sundet mellan Brändö-landet och Rovholmen, på tämligen jämn berggrund i gles barrskog. Numera befinner sig graven endast ett par tiotal m. S-om Hertonsboulevarden. Genom niv. befanns gravens 0-punkt vara 8,34 m. över havet.

Vid undersökningstillfället låg graven mitt på arbetsplatsen, eller riktigare mitt på en väg till denna. Byggnästaren vid gatubygget Nousiainen hade redan givit order om rösets avlägsnande, men fattade misstankar, att röset måhända vore en fornlämning, varför ordern återtog.

Gravens dimensioner var c. 5 x 5 m. Röset var rätt regelbundet, uppförd som det var av huvudsakligast stora stenblock. Typen påminde närmast om gravar från romersk järnålder. I mitten låg en (två?) centralsten, omkring vilken andra stenar lagts i ring, speciellt regelbundet i O. Fyllningen mellan stenarna utgjordes dels av stenar av en vanlig mansbördas storlek, dels

en stor mängd alldeles små stenar. Under dessa ett 15-tåmsbränt svartalkulturlager samt i norra delen av graven vitbränd sand. Djupare fanns ett c. 15 cm tjockt sterilt gruslager, varunder mötte berggrund.

Liksom i grav 1 utgjordes fynden i detta röse även endast av brända ben, vilka lågo inom ett begränsat område under NW-hörnet av centralstenen, täckta av ett mindre block.

R ö s e t N:o 4. C. 100 m SW-om röset N:o 3 och 50 m från Hertonäsboulevarden befinner sig röset N:4, det största av gravarna vid Hertonäsboulevarden. Graven ligger på en mindre bergsklack (c. 40x40 m.); runt omkring är skogen tät. Röset är i gläntans SSW-del.

Gravröset är lagt på klippans högsta punkt, en kalottformig upphöjning. Fornlämningen var väl bevarad; måhända hade dock människor under senare tid något bättrat på stenrektangelarna i rösets mitt.

Till sin karaktär är grav 4 rätt överensstämmande med grav 1, ehuru till måtten betydligt större tilltaget.

Vad som man främst fäster sig vid hos graven i fråga, är den av större stenblock byggda stenringen, som begränsar rösets mitt. Men utom denna ring, kan flere andra med tydlig avsikt ordnade stenrader iakttagas. I riktningen SW-NO löpa, såsom det förefaller fyra, parallella stenrader, av vilka tre falla inom ringen samt en utanför (i SO). Genom dessa stenrader uppkommer ett slags celler, visserligen oregelbundet bundna och svårbestämbara (se kartan). Cellen längst i NW låg alldeles bar, med berggrunden endast täckt av ett tunt mossskikt. (Väggarna i denna cell torde under senare tid av söndagsfarare något påbättrats). Cellen intill var däremot fylld med stenar av olika storlek, bl.a. tre större stenblock. Under ett av blocken i kammarens N-hörn påträffades brända ben. Brända ben förekom även under skiljomuren mellan cellerna, i ringa grad även strax på andra sidan denna.

Dunklare är betydelsen av av den sista stenraden, vilken nästan fullkomligt tangerar cirkeln. Ifall här även avsetts en cell, så har man s.a.s. byggt den under cirkeln. Här påträff-

fades en djup grop i berget fylld av mörk jord; spår av gravmölja och brända ben observerades likväl icke. Denna sista, osäkra cell jämte nyss nämnda fördjupning i berget ses tydligt å fotografien .

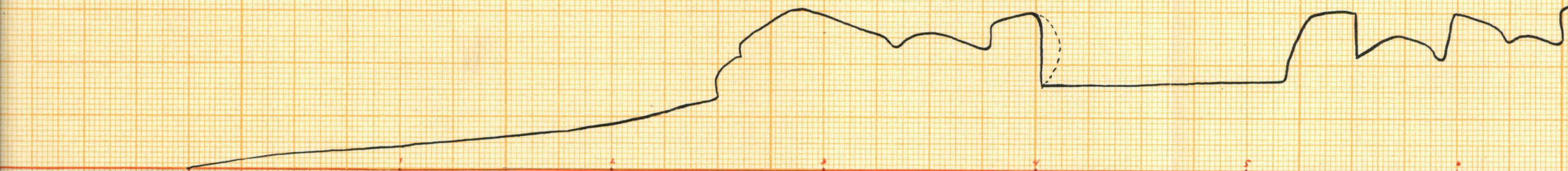
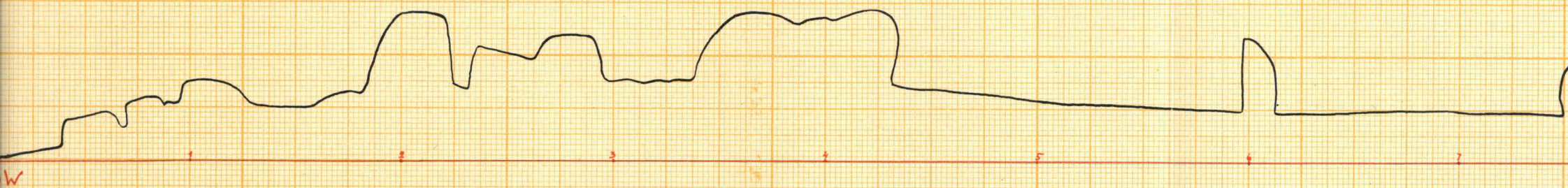
Ytterom cirkeln hade med märkbar omsorg lagts en stenläggning av jämförelsevis små stenar i enkelt lager. Denna stenläggning bildar uddar, vilka likt uddarna i en stjärna gå ut från rösets ringformiga ram. Möjligtvis har stjärnformen verkligen eftersträfvats; märkas bör likväl, att uddarna placerats utmed mindre fördjupningar i berget. I W och SW äro uddarna orgelbundna, delvis beroende på att klippan mot dessa sidor bildar delvis branta avsatser.

Niv. gav resultatet att grav 4 befann sig 12,57 m över havet.

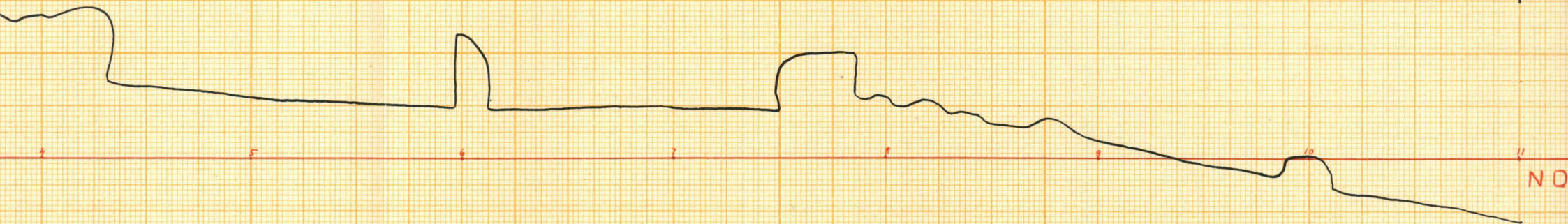
Fyndén utgjordes enbart av brända ben, funna på gränsen mellan de två cellerna innanför kretsen. (Se ovan.)

Det vore naturligtvis av mycket stort intresse att kunna säga, från vilken tid de undersökta gravarna vid Hertonäsboulevarden härstamma. Några fynd, som kunde giva den äakraste fingervisningen saknas fullkomligt. Vad gravtyperna beträffar, torde grav 3 väl med tämligen stor säkerhet kunna jämföras med andra i vårt land funna gravar från romersk järnålder. De övriga äro till typen obestämdare. Grav 4 med sina cellartade stengrupperingar har inga direkta motsvarigheter hos oss. Huruvida gravarna 1,2 och 4 böra räknas såsom härrörande från brons- eller järnålder, kan under sådana förhållanden icke med säkerhet avgöras.

*N. H. Cleve*



Brändö villasamhälle  
Herlonäsboulevarden  
Profiler av röset N° 4

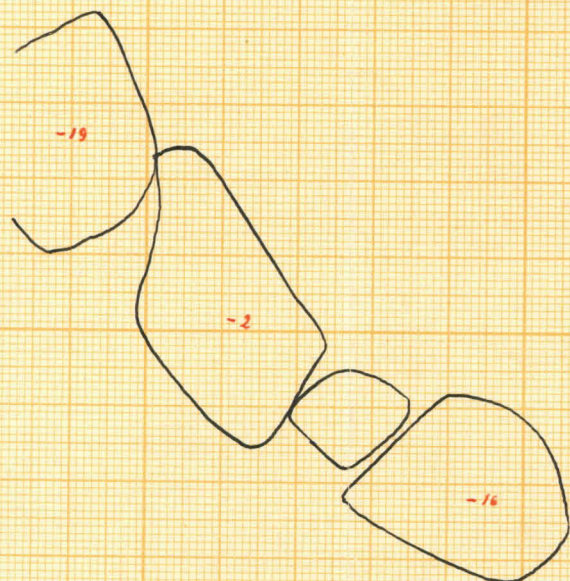
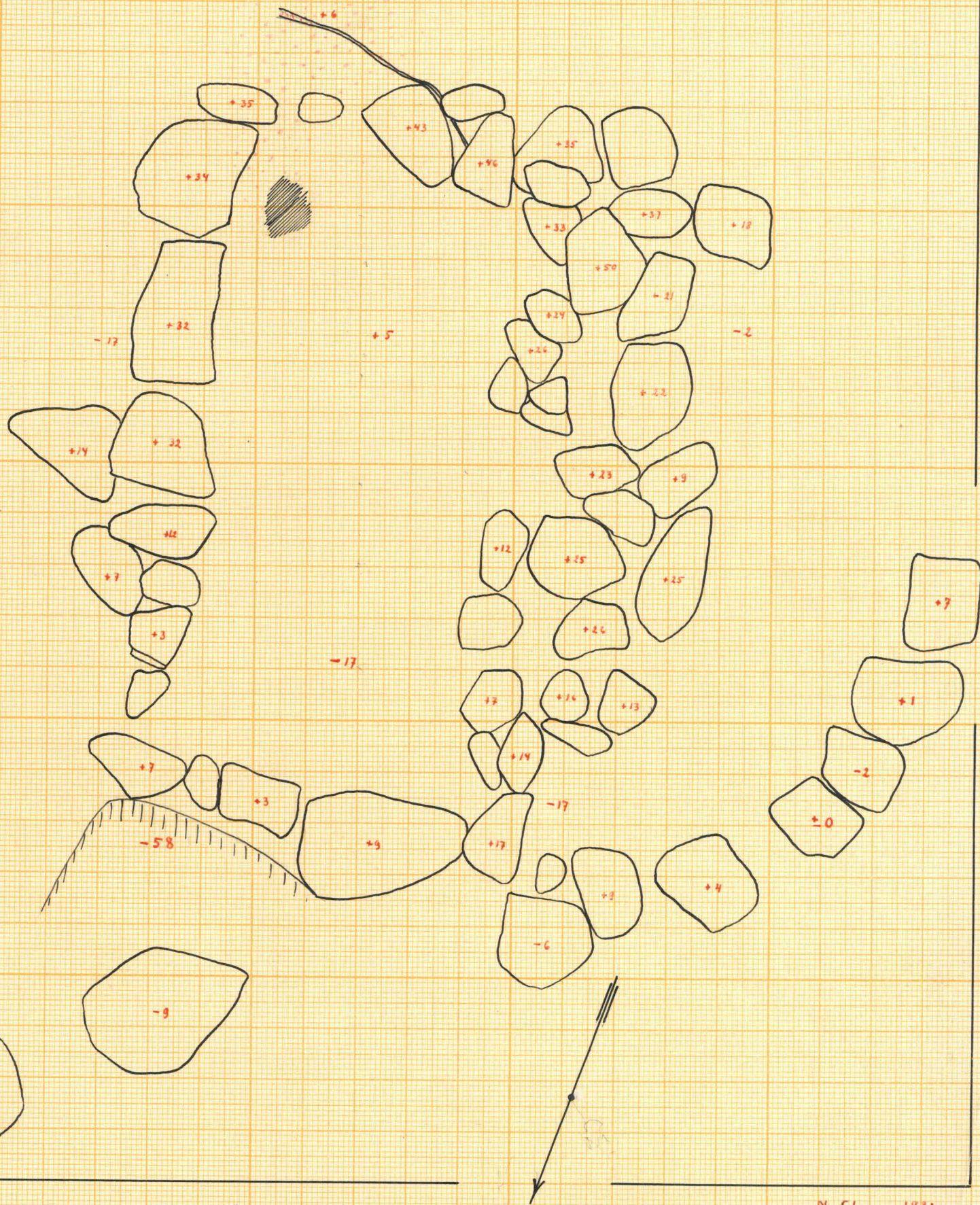
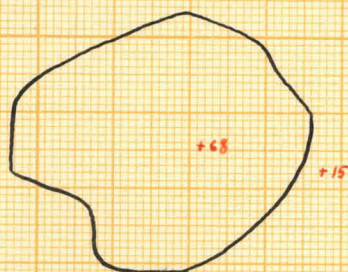
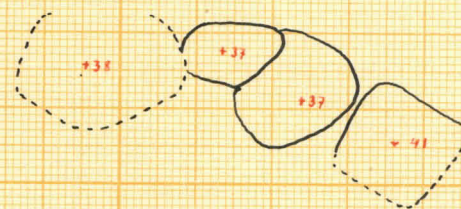
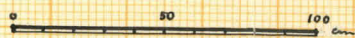




Brändö villasamhälle

Herttonäsboulevarden

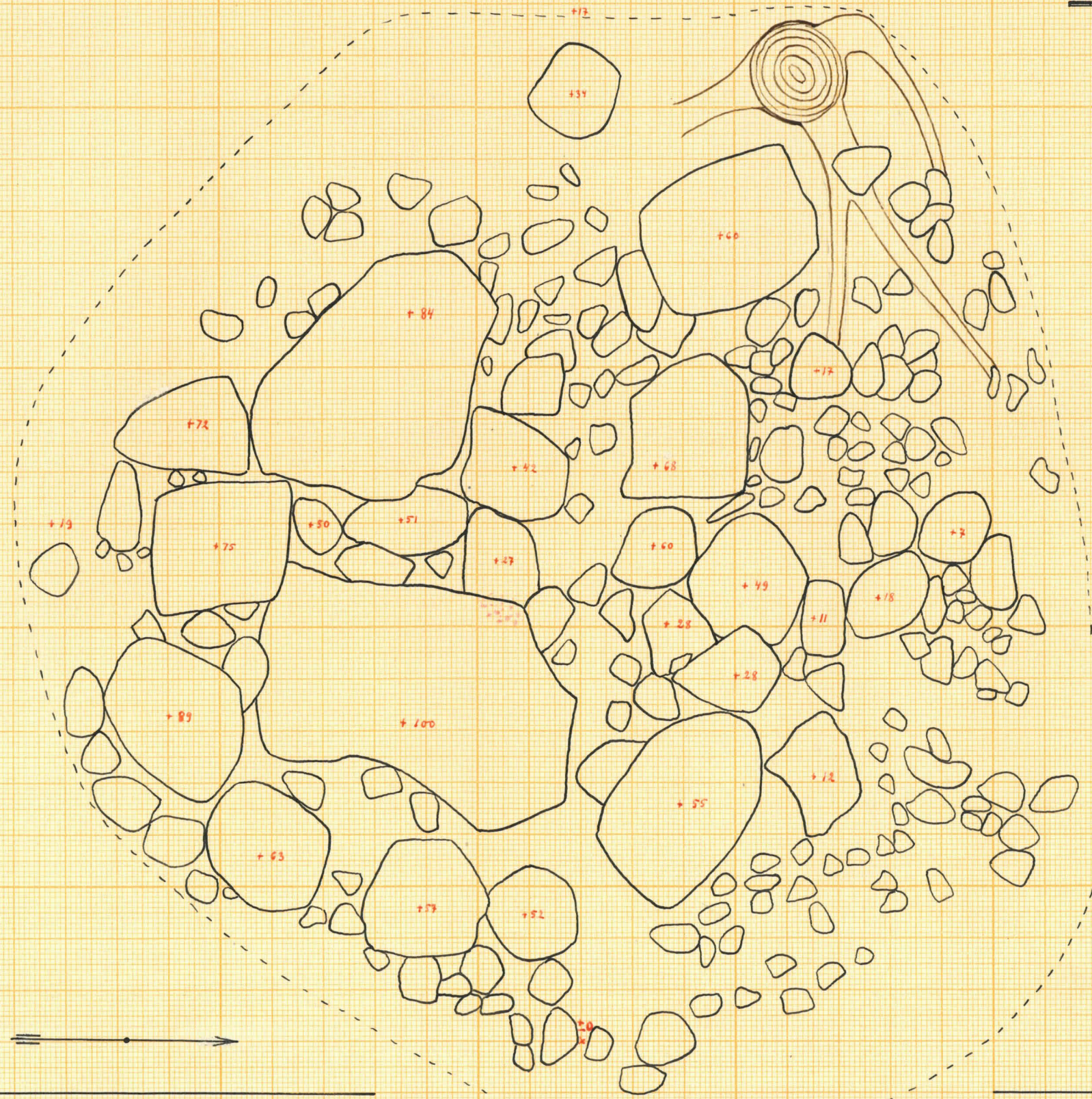
Röset N<sup>o</sup> 1  
(tidigare delvis förstört)



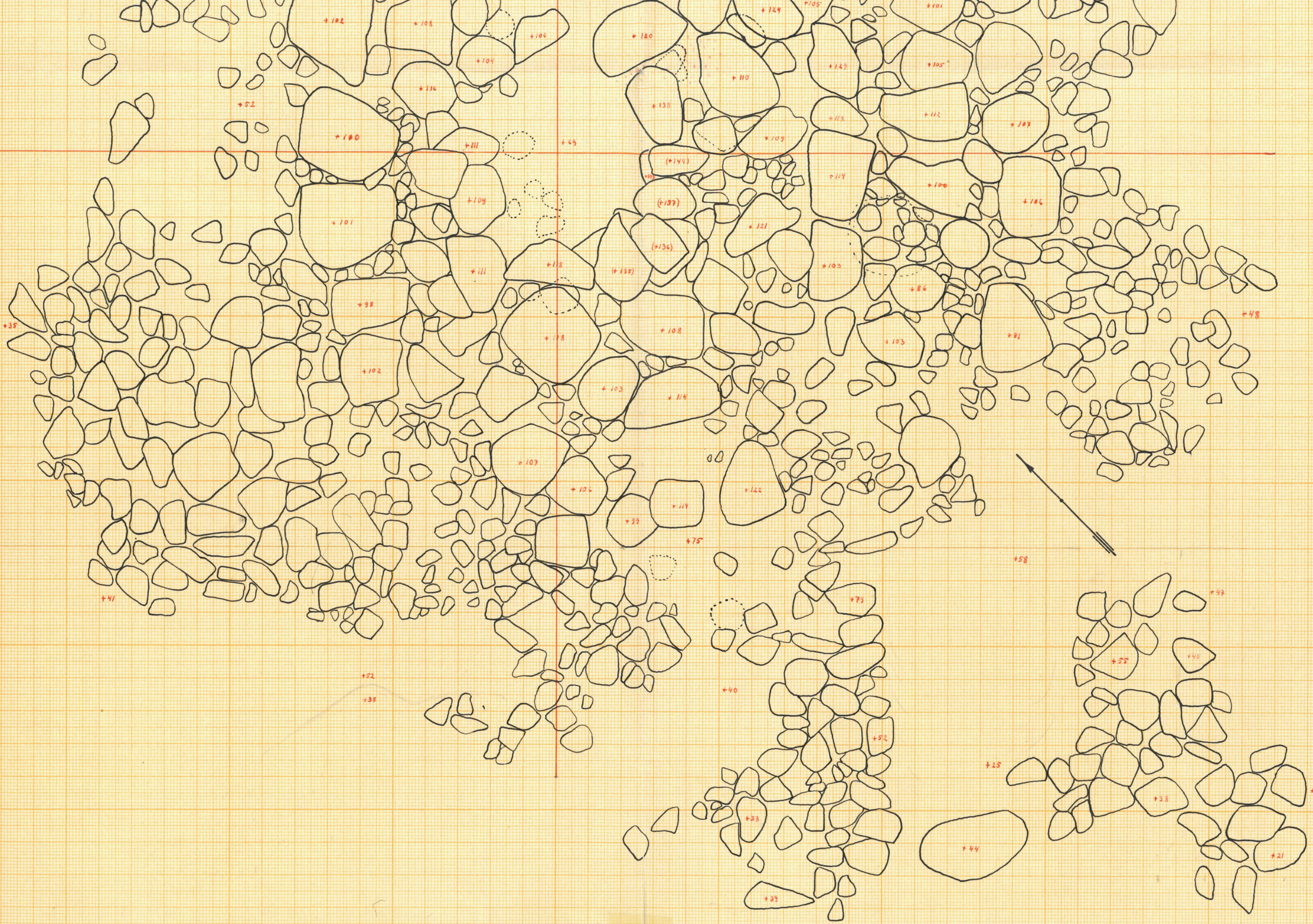
Brändö villasamhälle

Hertonäsboulevarden

Röset N:3







Brändö.  
Herlönäsboulevards.



Röse nr 1. Rösens botten, från S. <sup>8240</sup>



Röse nr 1. Rektangeln i rösets mitte, från N. <sup>8241</sup>



Röse nr 1. Rektangeln i rösets mitte, uppifrån. <sup>8242</sup>

Brändö (Kulosaari) Hertomasboulevardens.



Röset nr. 1 sett från S., före undersökningen. 8235.



Röset nr. 1 sett från N., före undersökningen. 8236.

Fot. J. Ailio 1931.

Brändö.  
Herönäsbolevarden



Röse nr. 2.

8243.



Röse nr. 2.

8244.



Röse nr. 2.

8245.

Brändö.  
Hertonäsbolevarden



Röset nr 3. Stud. Leppäaho kartlägg. Fr. S.O. <sup>8246.</sup>



Röset nr 3. Stud. Leppäaho kartlägg. Fr. S.W. <sup>8247.</sup>



Röset nr 3. Från NO. <sup>8248.</sup>

Fot. N. Edv. 1931.



Brändö (Kulosari) Herttonäsboulevarden.



Rösen nr 1 från SSO före undersökningen. 89.37



Rösen nr 1 från NNO före undersökningen. 89.38



Rösen nr 1. Rösens botten sedd från NNW. 89.39

Brändö.  
Herlönäsboulevarden.



Röset nr 3. Från trädet invid röset. <sup>8249.</sup>



Röset nr 3. Från trädet invid röset. <sup>8250.</sup>

Brändö. Hertomasboulevarden.



Röset nr. 4.

8261-62.

Fot. N. Cleve 1931.

Brändö  
Hertomasbölewarden



Röse nr 4. Före undersökningen. <sup>8951</sup>Fr. OSO.



Röse nr 4. Efter undersökningen. <sup>8952</sup>Fr. NNW.



Röse nr 4. Efter undersökningen. <sup>8953</sup>Fr. NNW.

Fot. N. Cleve 1931.

Brändö.  
Hertomåstavevarden



Räset nr 4 från WSW.

8255.



Räset nr 4, sett från ett träd Wom gravens.

8256.



Räset nr 4, sett från ett träd Wom gravens.

8257.

Fot. N. Cleve 1931.

Brändö.  
Herzonäsboulevarden.



Röset nr 4, sett från ett träd som graven. 8258.



Röset nr 4, sett från ett träd som graven. 8259.



Röset nr 4, sett från ett träd som graven. 8260.

Brändö. Hertonasboulevarden.



Röse nr. 4.

8263-64.

Fot. v. Cleve 1931.

Brändö. Herrensåsbulewarden.



Räset nr. 4. Fotografens understöds-  
punkt. 8265.