

fat. 9/3-67

M

Kerimäen uhrikivien tarkastuksia
21. 10. 1965 sekä 4-5. 8. 1966.

Aikaisemmat tutkimukset:

Toini Inkeri Niemimaa, Lisätietoja uhri-
eli kuppikivistä, Suomen Museo 1938, s.
45; J. Hautala, Itä-Suomen uhrikiviryh-
mistä, Suomen Museo 1960, s. 83. Kerto-
mukseen kuuluu karttaote ja filmit on nu-
meroitu: 32452 - 32466,

Itä-Savon seutukaavaliiton pyydettyä Muinaistieteelliseltä toi-
mikunnalta tietoja alueellaan olevista muinaisjäänneksistä, tu-
li aiheelliseksi selvittää niiden sijainti ja kunto. Erittäin
tärkeää tämä oli nimenomaan Savonlinnan seudun lukuisten uhri-
kivien kohdalla, joista ei ole kertomusta Esihistoriallisen
osaston topografisessa arkistossa. Tästä syystä tarkastin edel-
lä mainittuina päivinä kaikki Kerimäen uhrikivet yhtä lukuunot-
tamatta. Tässä työssäni nojauduin edellä mainittuun professori
Hautalan artikkeliin, missä on selostukset ja kartat uhrikivien
sijainneista.

Kuten Hautalan artikkelissa todetaan, Kerimäen uhrikivet ovat
ryhmissä. Aloitin tarkastukseni Silvolan ryhmästä, joka on Ke-
rimäen kylässä, Savonlinna- Punkaharju rautatien molemmin puolin,
Silvolan pysäkin lähellä. Hautala, main. teos, s. 86, kartta
nro 3, s. 88.

Tämän ryhmän eteläisimmät uhrikivet ovat Hannikkalan ja Muholan
talojen mailla. Hannikkalan talon maalla on neljä uhrikiveä ja
Muholan talon maalla 3. Hannikkalan tilan omistaa maanviljelijä

August Hannikainen, os. Kerimäki, Silvola. Hänen maallaan olevien uhrikivien kuvaus on seuraava:

Nro 1) Uhrikivi sijaitsee n. 200 m Hannikkalan talosta kaakkoon, Tynkkylänmäkeen vievän tien länsipuolella olevassa haassa. Kupit on koverrettu matalaan kiintokallioon. Niitä on yhdeksän, kaksi aivan toisissaan kiinni. Kuopat ovat hyviä ja ne erottuvat selvästi kallionpinnasta.

Nro 2) Uhrikivi sijaitsee Hannikkalan talon pihapiirissä, n. 30-40 m talosta itään. Kivi on tasapintainen ja siinä on vain yksi kuppi.

Nrot 3 ja 4 ovat sijainneet talon länsipuolella olevalla pellolla. Viime vuosina toteutetun kivienraivauksen seurauksena ne on kuitenkin työnnetty kumolleen ison maakiven viereen. Ne olisi ehdottomasti saatava käännettyksi oikein päin ja siirretyksi vaikkapa talon pihaan. Tästä olikin puhetta isännän kanssa, mutta työ edellyttäisi katerpillarin vuokraamista, joten yritys tulee maksamaan. Rouva Helmi Kanervan välittämä tieto: Hannikkalan talon pihassa on ollut vielä yksi uhrikivi, joka on kuljetettu Hytermän luonnonsuojelualueelle. Ks. valokuvaliitettä.

Aivan Hannikkalan naapurissa, sen maiden eteläpuolella on Muholan talo, jossa Hautalan kertomuksen mukaan on ollut kolme uhrikiveä. Yhden niistä löysinkin paikoiltaan. Kaksi muuta oli sen sijaan siirretty pellon syrjään. Muholan talon omistaa maanviljelijä Martti Laukkanen, os. Kerimäki, Silvola. Uhrikivien kuvaus on seuraava:

Nro 5). Uhrikivi sijaitsee 250 m Muholan talosta etelään, vanhan saunan takana. Kivi on n. 1,35 m korkea. Sen yläpinnassa on neljä suurta ja yksi pieni kuoppa. Kuoppien koko on n. 7 x 7 cm ja sy-

vyys on n. 10 cm, siis tavallista kookkaampia.

Nrot 6 ja 7 ovat olleet Muholan länsipuolella olevalla pelto-alueella. Nyt ne on siirretty pellon länsireunaan kumolleen. Ne ovat siellä suuressa irtokivikasassa vaikeasti löydettävissä. Myöskin nämä uhrikivet täytyisi pelastaa, ennen kuin niiden sijainti täysin unohdetaan. Rouva Helmi Kanervan välittämä tieto: Muholan talon piha-alueella on ollut vielä yksi uhrikivi, joka on upotettu navetan perustaan.

Muut Silvolan ryhmän uhrikivet ovat rautatien läheisyydessä, sen molemmin puolin. Hautalan tekemien merkintöjen mukaan niitä on ollut neljä, kaksi radan etelä- ja kaksi radan pohjoispuolella. Onnistuin löytämään niistä ainoastaan kolme. Uhrikivien kuvaus on seuraava:

Nro 8). Uhrikivi sijaitsee radan eteläpuolella, valtion hallussa olevan tilan maalla. Vuokraaja on maanviljelijä Aarne Pesola. Kivi on aivan Pesolan vuokraaman maan ja Heinosen tilan rajalla. Heinosen tilan omistaa myymälänhoitaja Jaakko Heinonen, os. Silvola, Kerimäki. Kivi on muodoltaan kolmiomainen. Sen rosoisessa yläpinnassa on neljä erikoista kuoppaa. Sen koko on 2,40 x 1,60 m.

Nro 9) Uhrikivi on rautatien pohjoispuolella olevan kivikkoisen pellon itäpuoliskossa, n. 11 m lepikkoa kasvavasta metsänreunasta itäkaakkoon, Kinnusen talon pellolla. Uhrikivi on matala, sen halkaisijat ovat ristiinsä 1,60 x 1,40 m. Kiven korkeus on 25 cm. Tasaisella yläpinnalla on 9 kuoppaa.

Nro 10) Uhrikivi sijaitsee radan pohjoispuolella, aivan Pekoselle vievän tien varressa, Naukkarilan tilan maalla. Maanomistaja

mv. Otto Pekonen. Uhrikivi on pyöreäpintainen kallio; erittäin edustava ja hyväkuntoinen. Kiven koko on 2,50 x 3,60 m. Kiven sileällä pinnalla on 15 "kuppia". Toiset niistä ovat syviä ja pyöräpohjaisia. Kuoppien halkaisijat vaihtelevat 8 cm:stä 4 cm:iin.

Radan pohjoispuolella sijainneista uhrikivistä en löytänyt Silvolan kansakoulun tontin länsipäässä olevaa kiveä. Tontti vaikutti tasoitetulta ja raivatulta, joten se lienee hävinnyt rakennustöissä. Myöskään koulun opettajat eivät kiveä tunteneet.

Silvolassa liikkuessani sain kuulla myöskin uudesta kivistä, jonka olisi pitänyt olla Kaarinmäki nimisessä paikassa. En onnistunut kuitenkaan kiveä löytämään. Kaarinmäki on merkitty ohaiseen karttaan kysymysmerkillä.

Kerimäen toinen uhrikiviryhmä sijaitsee n. 2 km pohjoisluoteeseen Silvolan pohjoisimmasta uhrikivestä, Savonlinna-Kerimäki valtatievarrella, ns. Herttualan risteyksessä. Näistä kivistä on Hautalan artikkelissa selostus sivulla 86, ja ne merkitty karttaan 3 sivulla 88. Siinä mainituista kolmesta löysin kaksi. Lisäksi Herttualan isäntä neuvoi minulle yhden uuden kiven. Uhrikivien kuvaus on seuraava:

Nro 11) Uhrikivi sijaitsee n. 200 m Herttualan talosta lounaaseen, pellon keskellä. Kivi on tasapintainen, ja siinä on 22 kuoppaa. Kiven koko on 3,20 x 2,30 m. Muinaisjäänös sijaitsee maanviljelijä Risto Kososen maalla, os. Kerimäki, Anttolan kl.

Nro 12) Uhrikivi sijaitsee n. 20-30 m lounaaseen Herttualan päärakennuksesta, puutarhassa. "Kupit", seitsemän kappaletta, on koverrettu kiven sivupintaan. Muinaisjäänös sijaitsee myös maan-

viljelijä Risto Kososen maalla.

Nro 13) Uhrikivi sijaitsee n. 70 askelta koilliseen Herttualan tienristeyksestä sekä arviolta saman verran kaakkoon Herttualan kansakoulusta, Kerimäen kunnan ostamalla maalla. Kivi on tasapintainen ja aivan nurmikon tasalla. Sen koko on 1,10 x 0,85 cm. Siinä on 26 kuoppaa.

Kerimäen kolmas uhrikiviryhmä sijaitsee n. 1500 m luoteeseen Herttualan risteyksestä, Anttolan kylässä. Hautalan kertomuksen mukaan täällä on ollut viisi uhrikiveä, kaksi Niilo Kososen maalla ja kolme Matti Malkin perillisten pellolla. Ks. Hautala, mainteos, s. 86. Näistä löysin ainoastaan kaksi. Lisäksi sain tietää yhden uuden uhrikiven olemassaolosta. Uhrikivien kuvaus on seuraava:

Nro 14) N. 100 m luoteeseen Mattilasta on hyvä uhrikivi. Alkuun se on ollut Niilo Kososen saunan takana, mutta jonkin raivauksen yhteydessä se on siirretty nykyiseen paikkaansa. Tällä hetkellä uhrikivi on Pekkalan tilan maalla. Maanomistaja on maanviljelijä Onni Malkki. Kiven koko on 2,40 x 1,70 x 1,10 m. Siinä on 24 hyvin koverrettua kuppia.

Nro 15) N. 150 m Pärnälän talosta luoteeseen, peltomaan keskellä on korkea uhrikivi. Maanomistaja on maanviljelijä Reino Kosonen, os. Kerimäki, Anttola, Pärnälän tl. Kivi on n. 1,10 m korkea, ja sen koko on 3,50 x 2,88 m. Siinä on ainakin 12 kuoppaa, mutta se oli siinä määrin kaiken romun peitossa, että oli mahdoton tarkalleen selvittää kuoppien lukumäärää.

Nro 16) Uhrikiveä ei ole mainittu Hautalan luettelossa. Se sijaitsee n. 3 m Silvolan maantiestä koilliseen, keskellä peltoa,

Harjulan tilasta kaakkoon n. 200 m. Maanomistaja on emäntä Lyyli Pärnänen, ja pelto kuuluu Harjulan tilaan. Maanomistajan osoite on: Kerimäki, Anttolan kl., Harjulan tl. Kivessä on kaksi "kuppia".

Tiedustellessani hävinneiden uhrikivien kohtaloa, sain kuulla, että Mattilan tilan maalla on ollut kaksi uhrikiveä pellolla, joka sijaitsee talosta n. 200 m itään, mutta ne on hävitetty pellonraivauksen yhteydessä. Tilan nimi on Mäkikumpu.

Näiden kolmen uhrikiviryhmän lisäksi Kerimäeltä tunnetaan kaksi erillistä uhrikiveä. Toisen niistä, Kerimäen Kumpurannan uhrikiven kävin tarkastamassa. Hautalan artikkelissa siitä on maininta sivulla 89. Uhrikiven kuvaus on seuraava:

Nro 17) Uhrikivi sijaitsee n. 400 m Rauanniemen risteyksestä, valtatiestä n. 200 m etelään, maanviljelijä Urho Käyhkön maalla. Aikaisemmin se on kuulunut Lepolan tilaan. Maasto on rantaan vievän tien lounaispuolella aukeavaa hakamaata. Uhrikivi on tasapintainen, ja siinä on 24 kuoppaa.

Matkani aikana en tarkastanut Kerimäen Ruokojärvellä sijaitsevaa uhrikiveä, josta Hautalalla on maininta sivulla 87, koska minulla ei ollut siihen aikaa. Uhrikivien inventointia häytti suuresti maanomistussuhteissa ja tilojen nimissä tapahtuneet muutokset siten professori Hautalan suorittamien tutkimusten. Sen vuoksi on vaikea päätellä, mikä löytämistäni uhrikivistä vastasi kulloinkin Hautalan inventointikertomuksessa mainittuja kohteita. Savossa viime vuosina toteutettu laajasuuntainen peltokivien raivaus on ollut näiden muinaisjäännösten kannalta kohtalokasta, kun melkoinen osa niistä on työnnetty pellon syrjään. Maanomistajat kuitenkin tietä-

- Hietikko, hiekkakuoppa
- Muta- tai savihauta
- Havumetsä
- Lehtimetsä
- Sekametsä
- Hakattu metsä
- Kulon polttama metsä
- Pensaikko
- Valtakunnan raja
- Lännin raja
- Kunnan raja
- Kylän raja
- Valtionmaan raja
- Tilan raja
- Yksiraiteinen rautatie
- Moniraiteinen rautatie
- Rakenteilla oleva rautatie
- Kapearaiteinen rautatie
- Rautatie tunneli, seisake
- Köysi- tai rippurata
- Raitiotie tai työntörata
- Valt. tai k. kantatie
- B- tai C- katu- tai kirkkotie
- Kuntatie, kylä- tai yksityistie
- Tilus- tai viljelystie, tien varrella puustutuksia
- Valtapolku, polku
- Talvitie
- KARA Tie rautatien alitse, ylitse ja rautatien lasossa. Tienristeys nimineen
- Laivaväylä merimerkkeineen, kareja
- Rauta- tai kivisilta, puusilta
- Porras ja kahtaamo
- Lautta, konevoimalautta
- Kevyt- ja vankkarakenteisia laitureita
- Muuttelava ranta ja kaislikko, veden suuntanuoli, koski
- Lähde ja vesisäiliö
- Pensas- tai kuusi-aita
- Kivi-aita
- Kirkkoja ja kellotapuli
- Hautauskappeli ja hautausmaa
- Tontti rakennuksineen
- Asuinrakennuksia, ulk rakennuksia
- Maja
- Tehdas
- Saha
- Saha ja mylly
- Mylly
- Savutorvi
- Puutavaravasto
- Tuulimylly ja tuulivoimatoimi
- Voimajohto ja muuntajatorni
- Kaapeli
- Majakka, majakkalaiva, johtolisto
- Muistomerkki
- Laaja raunio, muinaisjätö
- Yksinäinen huomattava puu
- Kivasto, (hyljätty)
- Rekistrennumero
- Kolmio, monikulmio- ja vaakituspiste korkeustukuneen
- Maan- ja vedenpinnan korkeus



KERIMÄKI uhrin kivien tark.
TARK. 1965 ja 1966, A-L. Hrviluoto

PITAJANKARTTA

Maanmittaushallituksen toimittama

SILVOLA

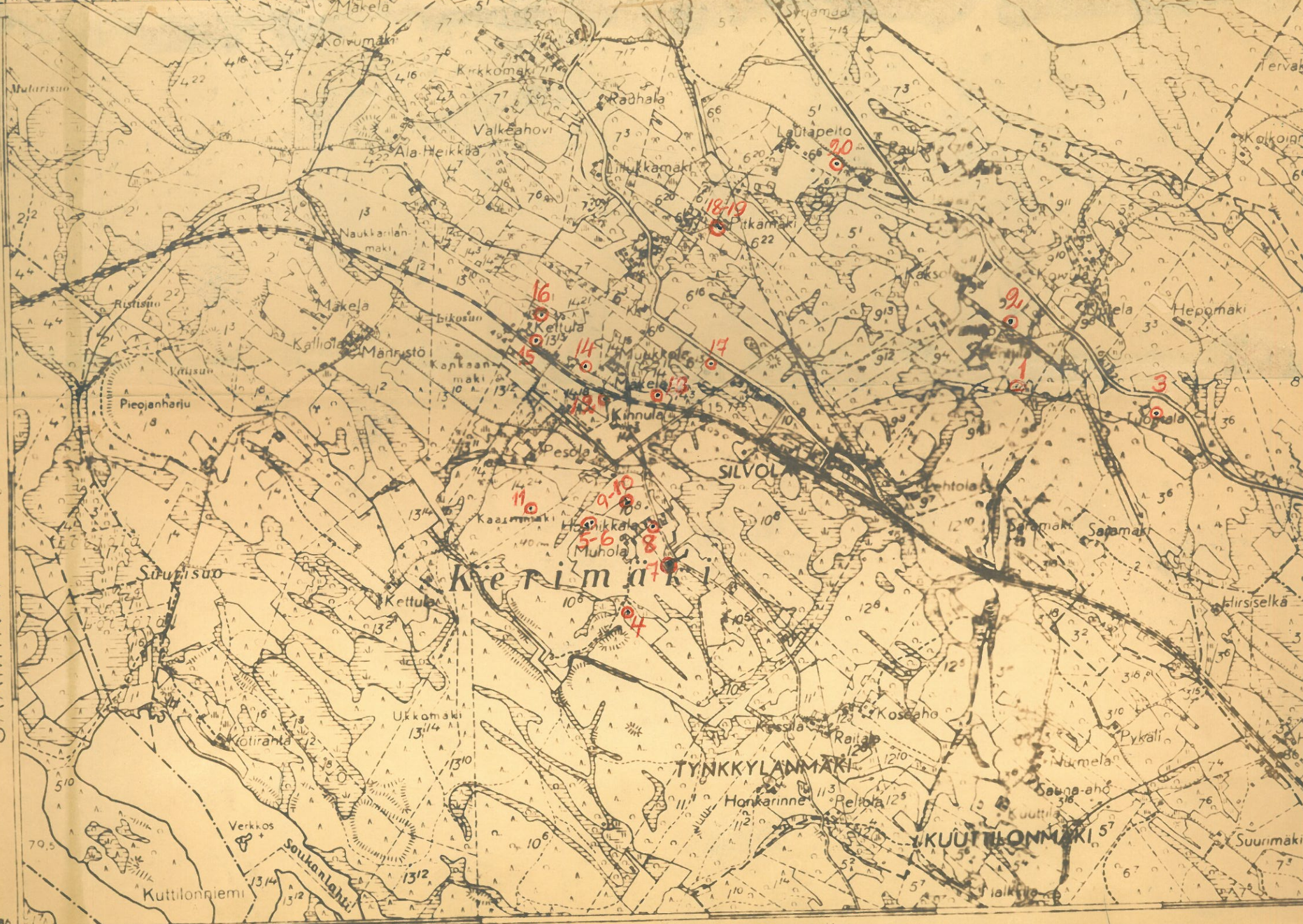
lausunnumero 4211 10

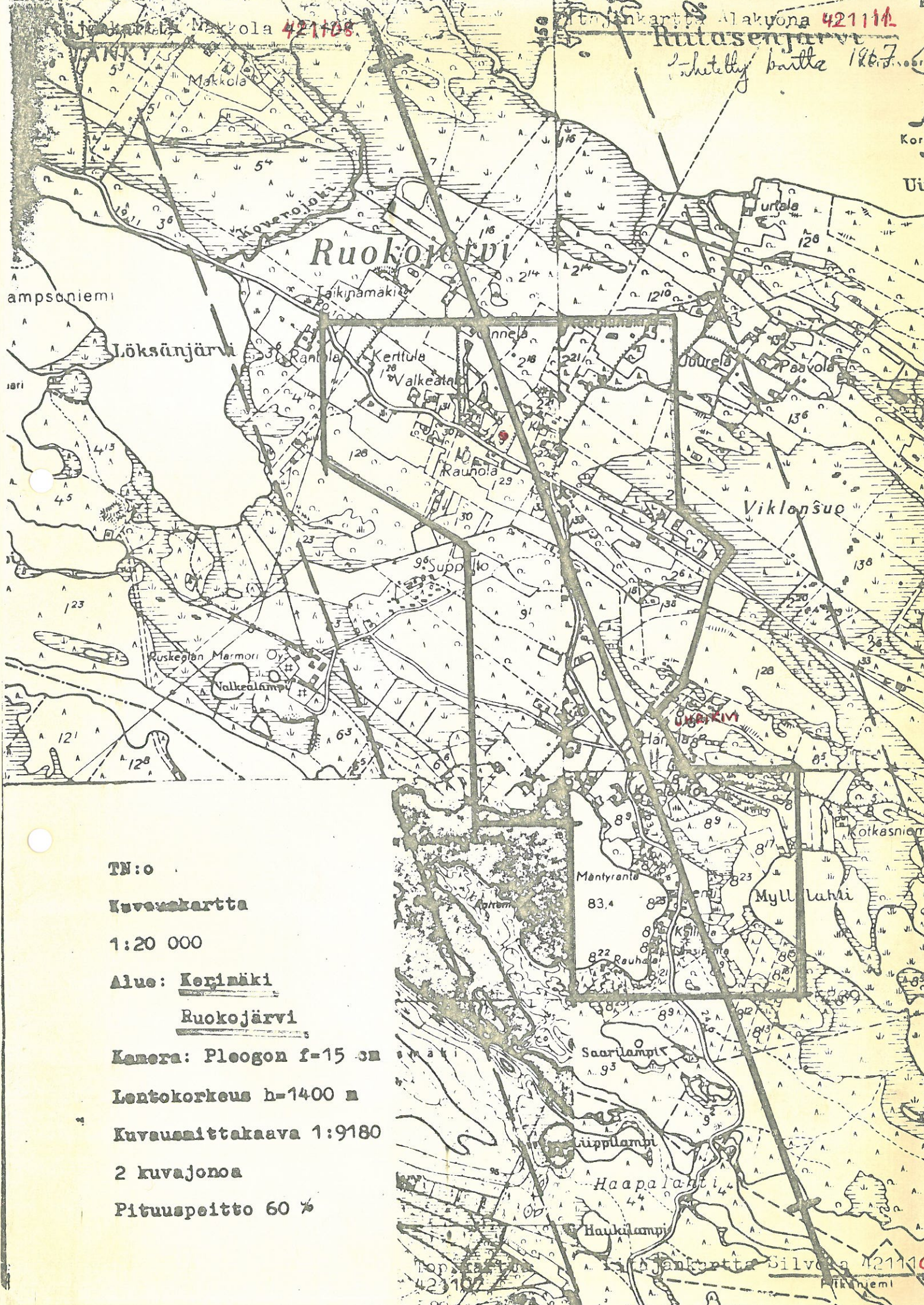


Savonlinnaan

N. J. J. J. J.

SAAMINKI





TN:o

Kuvakartta

1:20 000

Alue: Kerimäki

Ruokojärvi

Kamera: Pleogon f-15 cm

Lentokorkeus h=1400 m

Kuvausmittakaava 1:9180

2 kuvajonoa

Pituuspeitto 60 %

Topografiska Kartanlaitos
421102
Kuvakartta Silvera 421110
Pikaniemi



KERIMÄKI, A-L. HIRVILUOTO 1967

Maanmittauslaitoksen topografinen kartta 1941

1,

32453



Kerimäki, Silvola, Hamnikkala,
uhrikivi no 1.

Valok. A.-L. Hirviluoto 1965.

32452



Kerimäki, Silvola, Hamnikkala,
uhrikivi no 1.

Valok. A.-L. Hirviluoto 1965



Kerimäki, Hyttermän luonnos-
suojelualue. Uhrikivi on siinretty
Kerimäen Silvolan Hamnikkalan
pihasta sotakamreeri Häyrisen
toimesta (ova Helmi Kanervan
antama tieto). Ova Helmi Kanervan
lahjoittama kuva.

Käämä.



Hyttermän luonnos-
suojelualue. Fyönmuisto-
merkki. Uhrikivi on muisto-
merkin tekona. Ova Helmi Kanervan
lahjoittama kuva.

Perimäki, uhrikivet.

2.

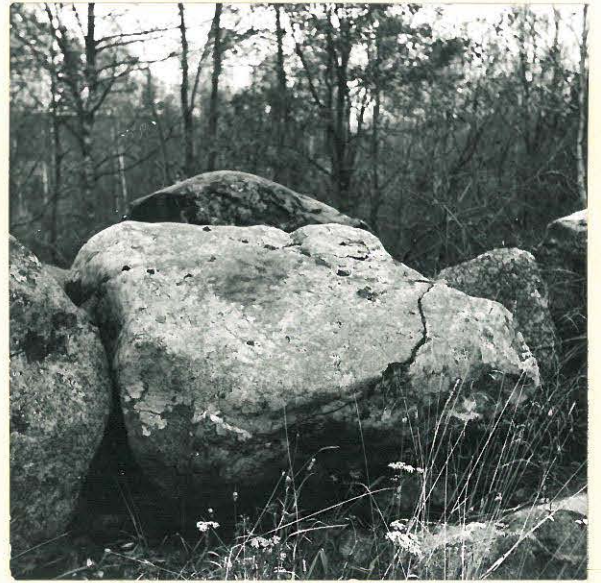
A-L. Hirvikuuta, tarkastus kertomus -67

32454



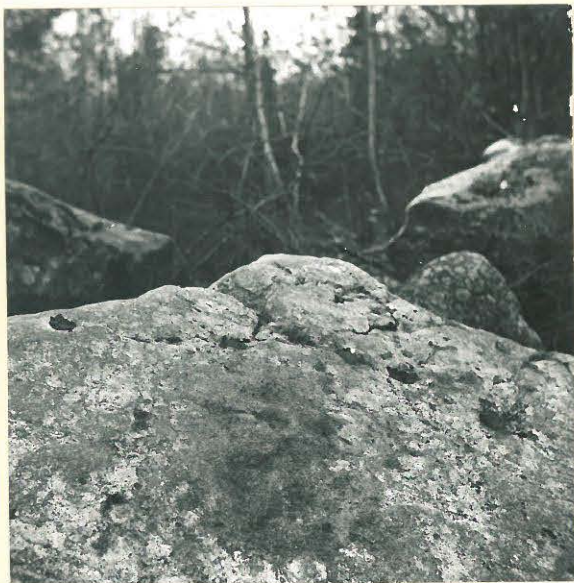
Perimäki, Silvola, Muhlala, uhri-
kivi no 5.

32455



Perimäki, Silvola, Muhlala.
Pellon läheisyydessä sijaitseva uhrikivi.

32456



Sama kuin ed.

32457



Perimäki, Silvola, Kimmunen,
no 9.

32458



Kerimäki, Silvola, Naukkailla,
uhrikivi 10.

32460



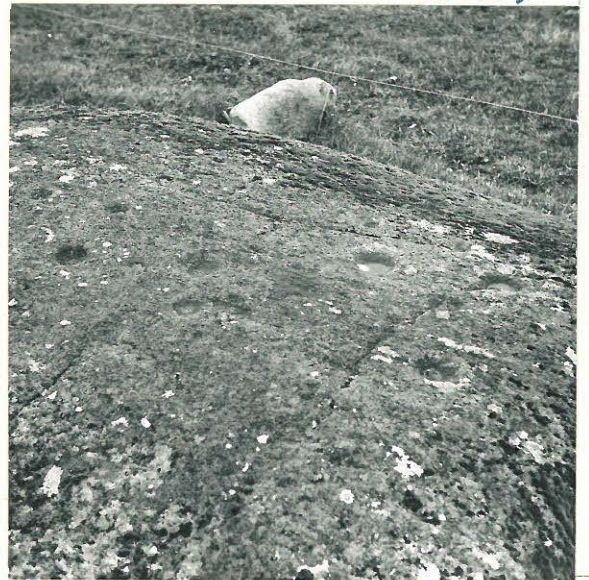
Kerimäki, Anttola, uhrikivi 13.(?)

32462



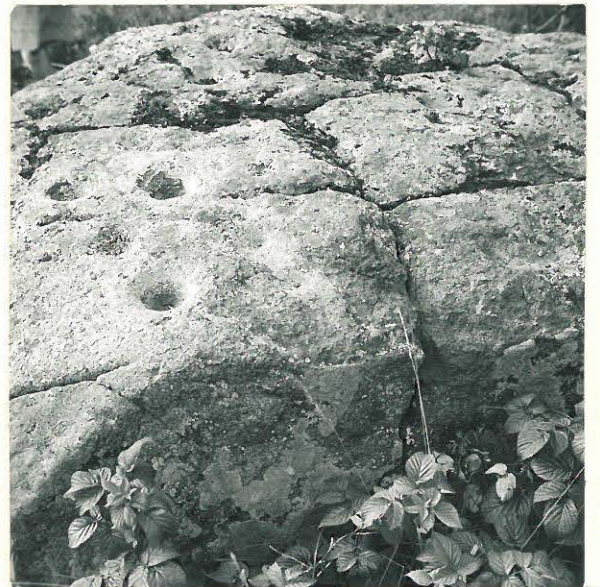
Kerimäki, Anttola, Harjula,
uhrikivi 16.

32459



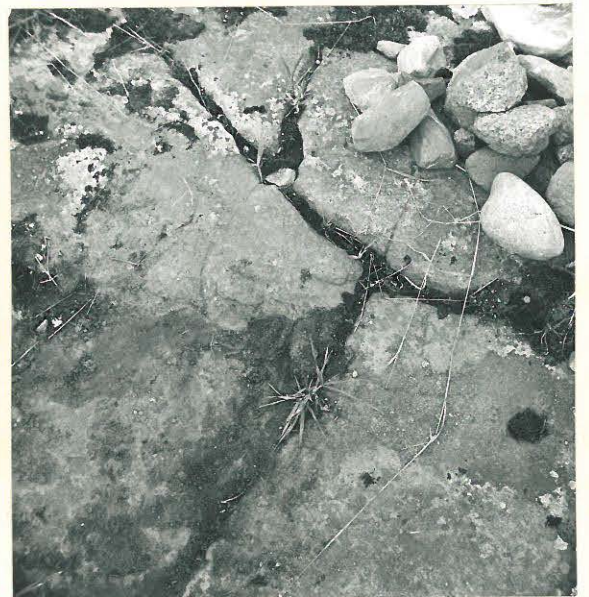
Sama kuin ed.

32461



Kerimäki, Anttola, Pekkala,
uhrikivi 14.

32463



Sama kuin ed.
Valok. A-L. Hirviluoto -65-66

Kerimäki, uhri kivet

4

32464



Kerimäki, Kumpuranta.
Uhrivi no 17.

A.-L. Hirvikuoto, tarkastus kertomus
-67

32465



Sama kuin ed.

32466



Sama kuin ed.

Valok. A.-L. Hirvikuoto
-65