

Kertomus C. F. Meinanderin kaivauksesta Honkilahden  
Kolmhaaran kivikautisella asuinpaikalla kesäkuun 10.- 22.  
p:nä 1956<sup>b</sup>.

Kertomukseen kuuluu 10 karttaa,  
valokuvat 18972-19015 sekä luettelo  
13852. (mikrofilmauksena ylt. 11 kertaa)

Kun Honkilahden Kolmhaaran asuinpaikalla v. 1948 oli suoritettu laajahkot kaivaukset J. Leppäahon ja allekirjoittaneen johdolla, Esihistoriallinen osasto päätti, ettei paikan tutkimiseen enää uhrattaisi varoja. Paikalta ajettiin tosin vielä hiekkaa suurin määrin ja asuinpaikka-alueita tuhottiin vähitellen, mutta löytöjä ja asutusjäänöksiä oli siksi harvaksen, ettei Toimikunnan niukkoja varoja katsottu voitavan käyttää tähän tuloksiinsa nähden suhteettoman kalliiseen työhön.

Syksyllä 1954 lähetti kansakoulunopettaja Lyysaari (os. Kauttua) joukon Kolmhaaran asuinpaikalta löydettyjä saviastianpaloja ja ilmoitti, että eteläisemmän hiekkakuopan reunassa oli näkyvissä suuria liesikiveyksiä. Ilmoitus aiheutti allekirjoittaneen käynnin Honkilahdella 29. 10. 54. Molemmat hiekkakuopat olivat kasvaneet huomattavasti vuoden 1948 jälkeen. Lyysaaren lähettämät astianpalat olivat löytyneet Pereen kuopasta, joka sijaitsee tien oikealla puolella Honkilahdelta tultaessa. Lyysaaren siellä näkemä liesi oli jo kokonaisuudessaan hävitetty. Reunassa näkyi siellä tääl-

lä pienempiä nokipesiä. Samoin näkyi tien vasemmalla puolella olevan Löytyn kuopan reunassa useita nokipesiä, mutta kummankaan kuopan reunasta ei löytynyt mitään keramiikkaa. Valtion hiekkakuoppa oli kasvanut huomattavasti ja sielläkin näkyi liesiä.

Esihistoriallinen osasto määräsi allekirjoittaneen suorittamaan kaivauksen Kolmhaarassa kesällä 1955, jolloin tehtävänä oli tutkia niitä kohtia joista vielä saattoi odottaa tuloksia. Aloitin kaivaukset kesäkuun 10. päivänä. Töitä häiritsi pahanlaisesti harvinaisen kolea ja sateinen sää; monena aamuna oli pakkasasteita ja monena päivänä jouduttiin pitämään rokulia tuntikaupalla.

Aikaisemmista kaivauksista oli antoisin Leppäahon kaivaus v. 1940, joka toimitettiin valtion hiekanottoalueen etelänurkassa. Koska Pereen ja Löytyn eteläisempien kuoppien ympäristö vuoden 1948 kaivauksissa oli osoittautunut köyhäksi ja koska hiekkaa nykyään enimmäkseen ajetaan valtion kuopasta ja siihen rajoittuvalta Pereen ja Löytyn talojen maalta, kohdistin päähuomioni tälle alueelle. Valtion kuopan lounaisnurkassa näkyi iso, puoleksi hävitetty kuoppaliesi ja kertoman mukaan sieltä oli löydetty saviastianpalasia. Ensimmäinen kaivausalue avattiin sentakia täällä.

- - - - -

Kaivausalue I käsitti yhteensä n. 110 m<sup>2</sup>. Maanpinnan korkeus alueen alimmassa ruudussa (C 10) oli tasan 44 m y.mp. ja ylimmissä ruudussa 46.93 sm y.mp.

Tärkeimmät kiinteät jäännökset olivat yllämainittu kuop-

paliesi, josta piirrettiin pystyleikkaus ja tasopiirustukset, sekä siihen liittyvä palomaa-alue ruuduissa B-C:9, B-C:8 ja B-C:7. Paikalla on todennäköisesti sijainnut asunto, jota ei kuitenkaan pystytty rekonstruoimaan. Löydökset olivat näissä ruuduissa hyvin vähäiset. Keramiikka oli n.s. Jäkärälän tyyliä.

Ruudussa B 9 oli pinnallinen liesi, jonka kivet olivat hajallaan ja joka ei ulottunut ympäröivää kulttuurikerrosta syvemmälle.

Ruudussa B 8 oli iso kuoppaliesi joka ulottui hiukan ruutu B 7:n puolelle, ja josta noin puolet oli hävitetty soranotossa. Ylinnä oli harvassa vahvasti palaneita kiviä; niiden alla oli tiheä kerros 15-20 sm suuruisia kiviä, joita oli huolella ladottu tiheäksi matoksi. Näiden kivien alla oli vaihtelevan kokoisia kiviä aina patamaiseen pohjaan saakka. Lieden syvyys oli tiheästä kivikerroksesta laskien n. 70 sm. Pohjassa oli hyvin runsaasti hiiliä.

Kaivausalueen luoteisosassa oli useita pienempiä liesikiveyksiä, joiden sijainti ja rakenne ilmenevät kaivauskartasta.

Kaivausalue II. Toinen kaivausalue avattiin valtion hiekanottoalueen kaakkoispuolella, Pereen maalla, missä sorkuopan reunassa näkyi hyvin suuri, mutta suuremmaksi osaksi tuhoutunut kuoppaliesi. Maanpinnassa oli näkyvissä laajahko, matala painautuma, jonka saattoi arvata asunnon pohjaksi. Se oli keskeltä n. 40 sm syvä ja 8 - 10 m laaja. Koska olen huomannut samanlaisia syvennyksiä muuallakin kampakeraa-

misilla asuinpaikoilla ja niissä usein on ollut runsaasti löytöjä, päätin kaivaa puolet tästä syvennyksestä. Aivan kuopan keskipisteestä paljastui iso, hyvin säilynyt liesi (ruudussa M 4), josta puolet jäi kaivetun alueen ulkopuolelle. Ruudulle M 4 jäävää osaa liedestä ei purettu vaan peitettiin vastaisten kaivausten varalle.

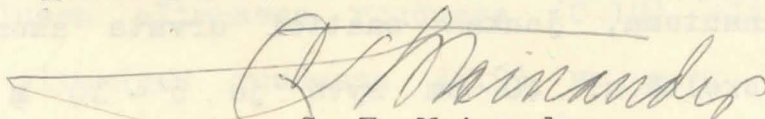
Löytöjä tuli huomattavasti runsaammin kuin alueelta I. Keramiikka oli melkein yksinomaan tyypillistä kampakeramiikkaa (II:1) sekä joku harva pala Jäkärkä-keramiikkaa. Lisäksi löytyi mm. pii-iskennäisiä ja esineitä, jonkalaisia alueelta I tuli vain 1 kpl.

Kaivausalue II sijaitsee 45.83 - 45.13 m.y.mp., mikä ei kuitenkaan vastaa asutuksen rantaviivaa. Viimeksimainittua ei näiden kaivausten yhteydessä saatu todetuksi.

- - - - -

Kaivausten korkeuskiintopisteenä pidettiin valtion sorkkuopan suussa sijaitsevan Pereen ja Löytyn talojen välisen rajapyökin yläpintaa. Sen korkeus punnittiin. Lapinjoen pinnasta ja korkeusero oli 4.96 m. Joen nykyinen pinta Honkilahden ja Hinnerjoen rajalla on normaalin 0-tason mukaan 40.50 m (Turun maanviljelysinsinööripiirin kirjelmä 801/10/26.7. 1956), joten kaivauskiintopisteen korkeudeksi on merkitty 45.46 m y.mp.

Helsingissä, huhtikuun 7. päivänä 1956.



C. F. Meinander

Valtion hiekkakuoppa

Löyly  
perle

Alue I

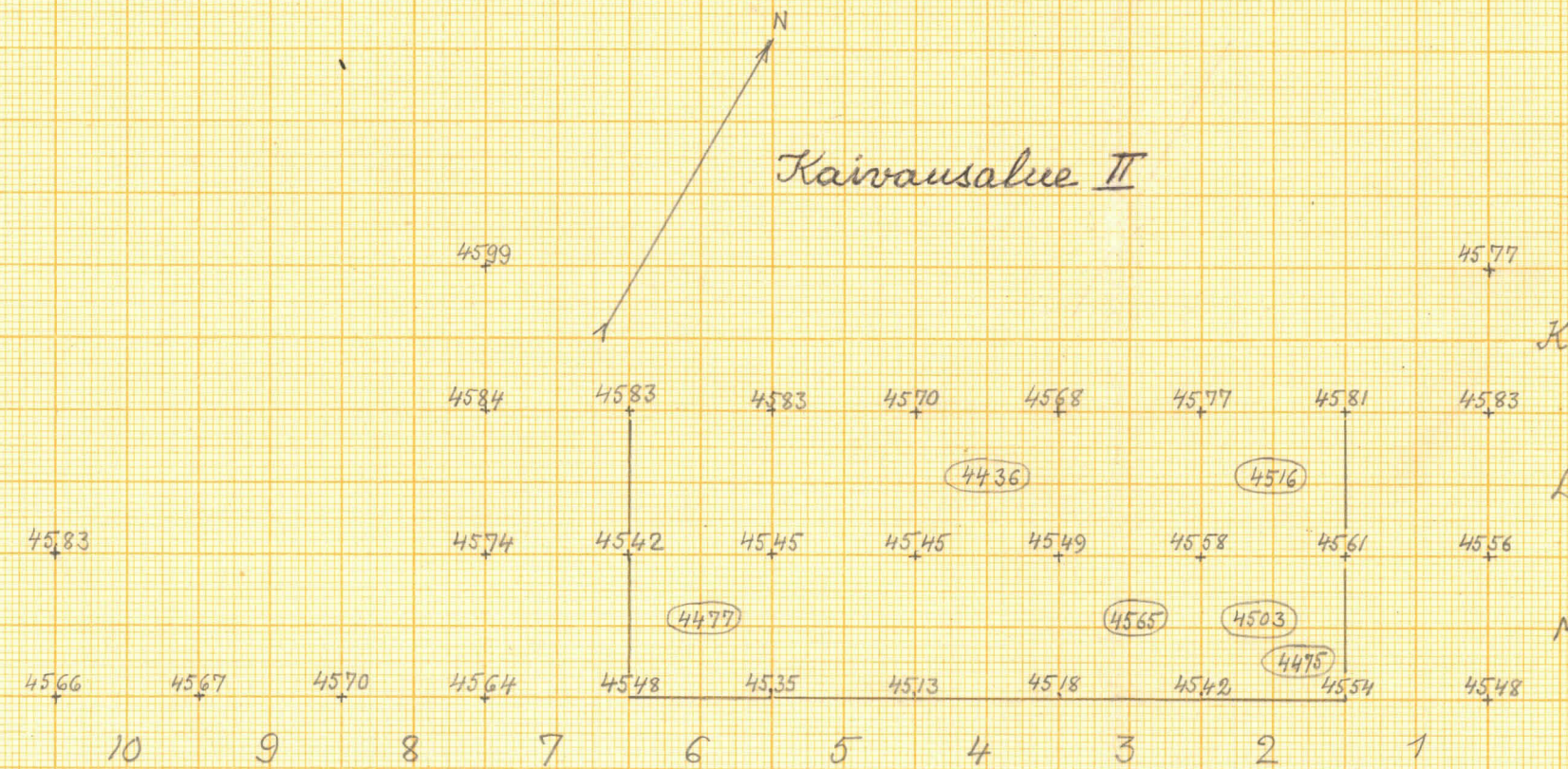
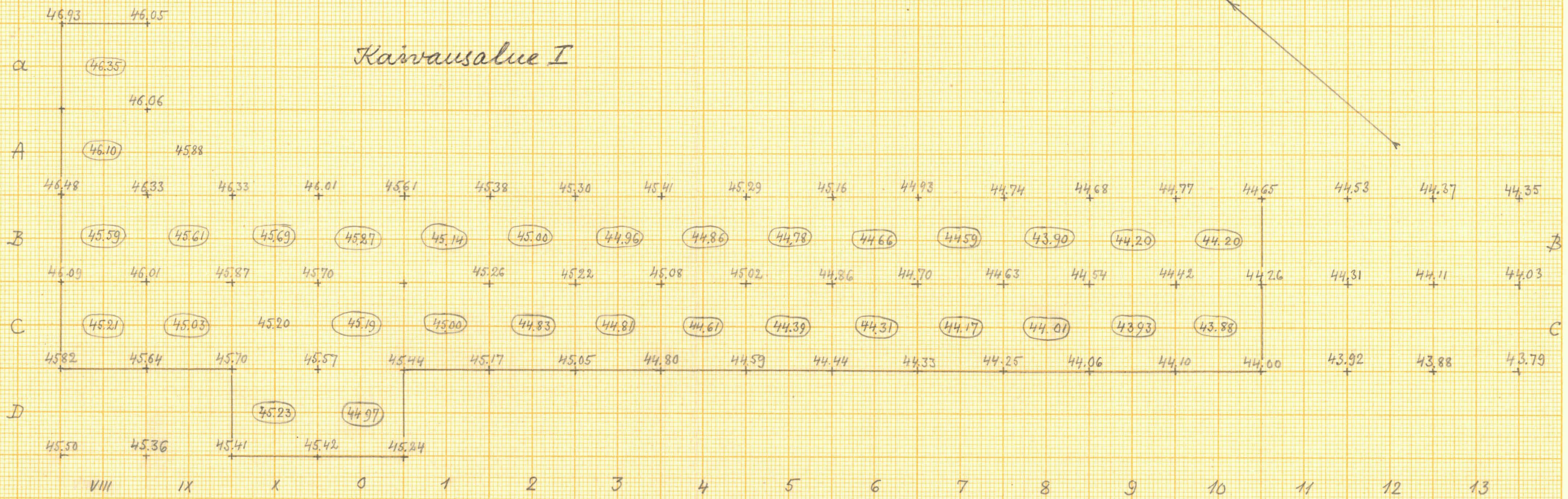
Alue II

1:500

Honkilahti, Kolmhaara.

C.F. Meinanderin kaivaus  
1955.



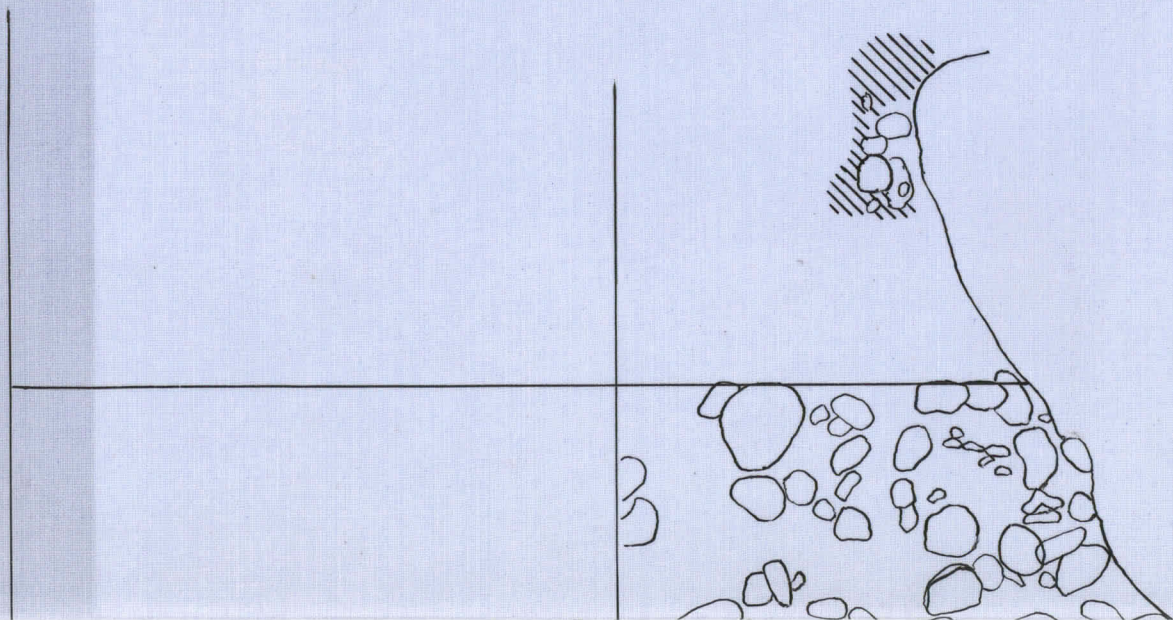


Honkilampi, Kolmhaara.  
 C.F. Meinanderin kaivaus 1955  
 Ruutujen kulmauksiin merkityt  
 luvut tarkoittavat maanpinnan kor-  
 keutta merenpinnasta sm:eissä. Ke-  
 hystetyt luvut  $\{ 4503 \}$  tarkoittavat  
 kulttuurikerroksen syönteä kohtaa.  
~~so. suodattua.~~ Mittakaava 1:100

HONKILAHTI KOLMHAARA

kaivaus 1955 alue I

Mittakaava 1:25



a

a

A

A

B

B





C

C

D

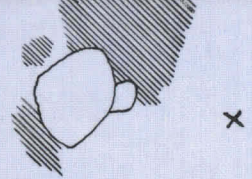
D

VIII

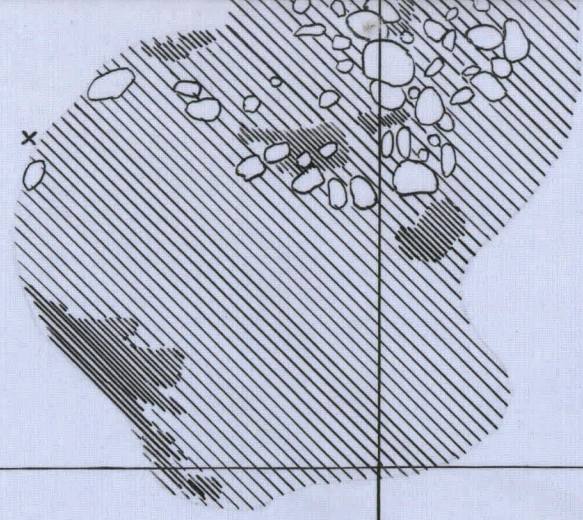
IX

X

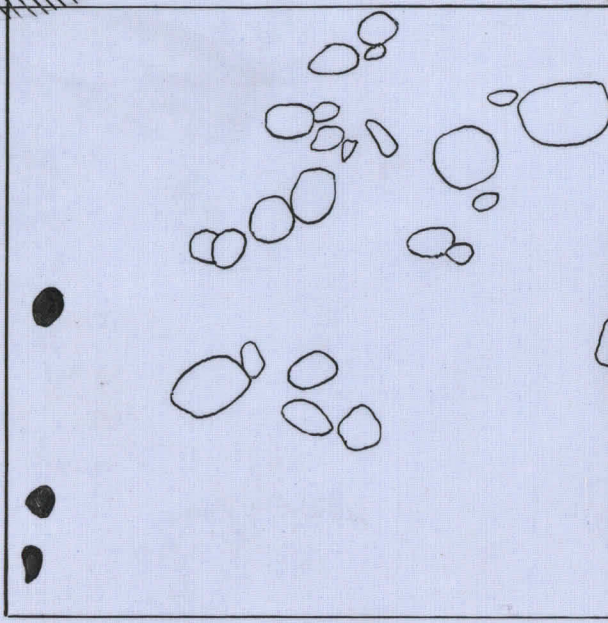
O



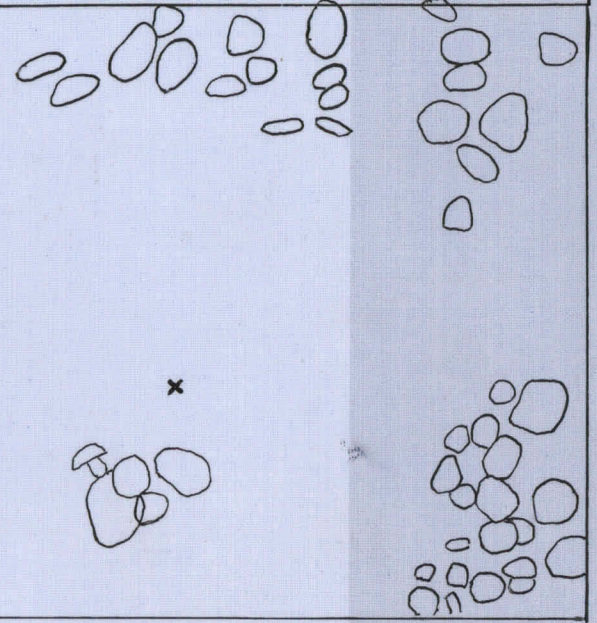
x



x



x



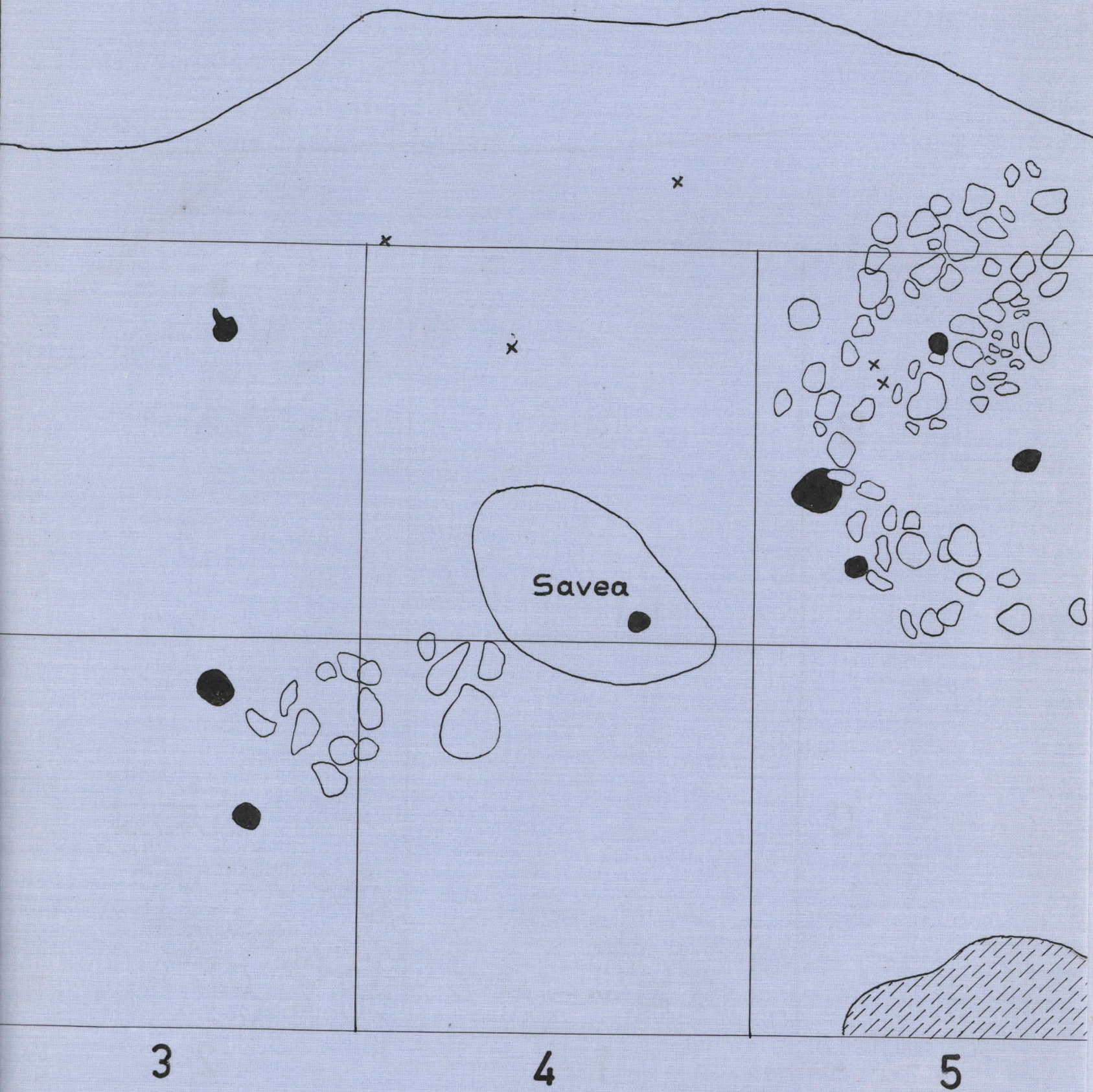
x

# HONKILAHTI KOLMHAARA

kaivaus 1955 alue I

Mittakaava 1:25

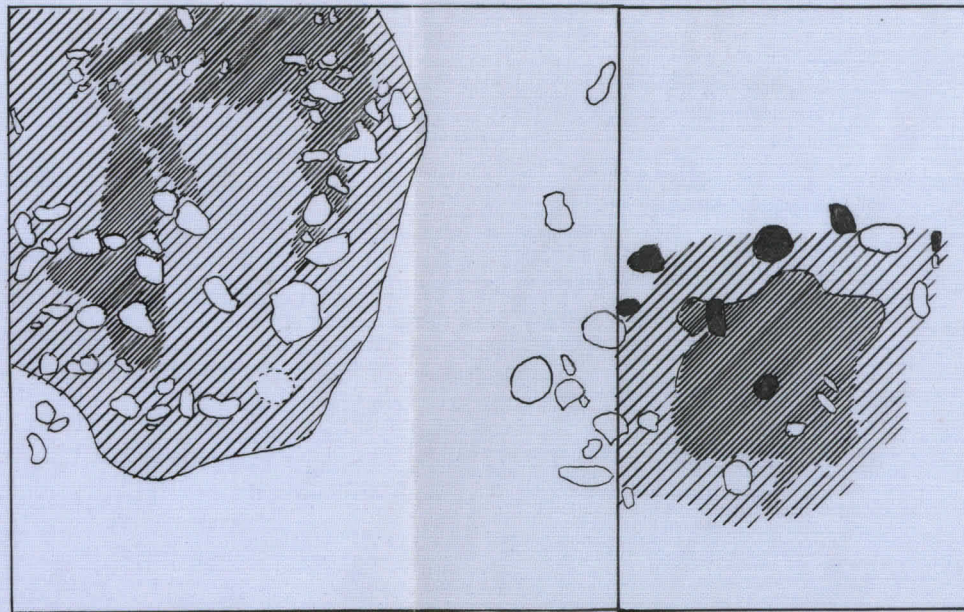
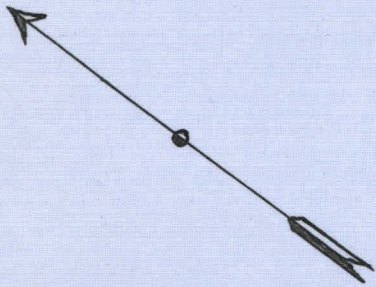




3

4

5



Ruudut B8 ja B9  
Syvämpi kerros.

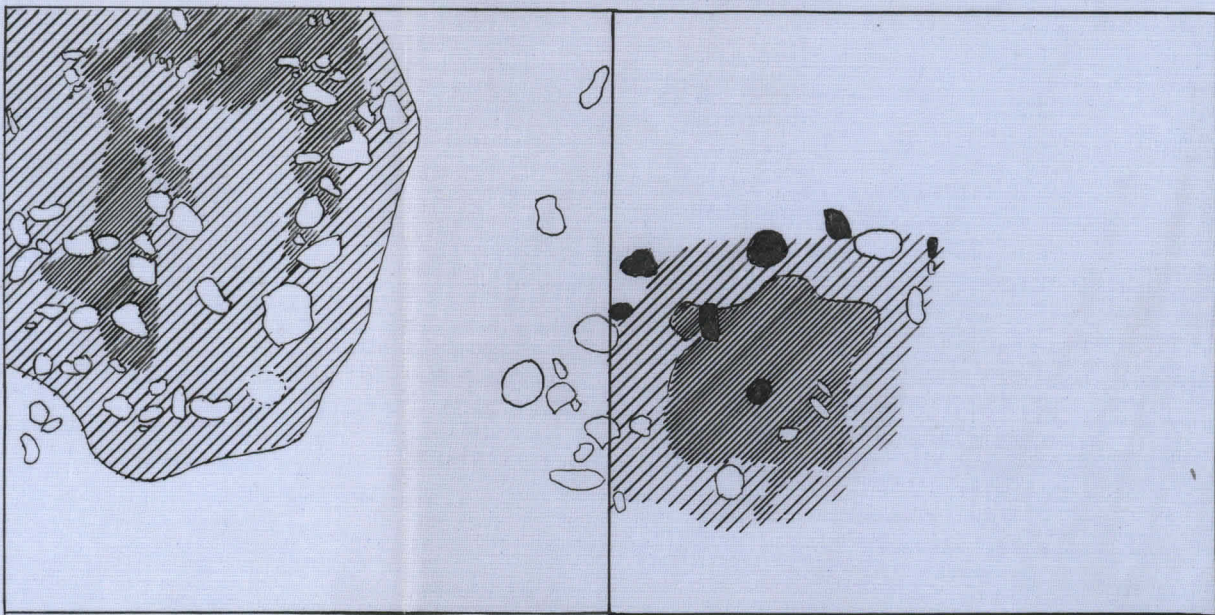


6

7

8

9



Ruudut B8 ja B9

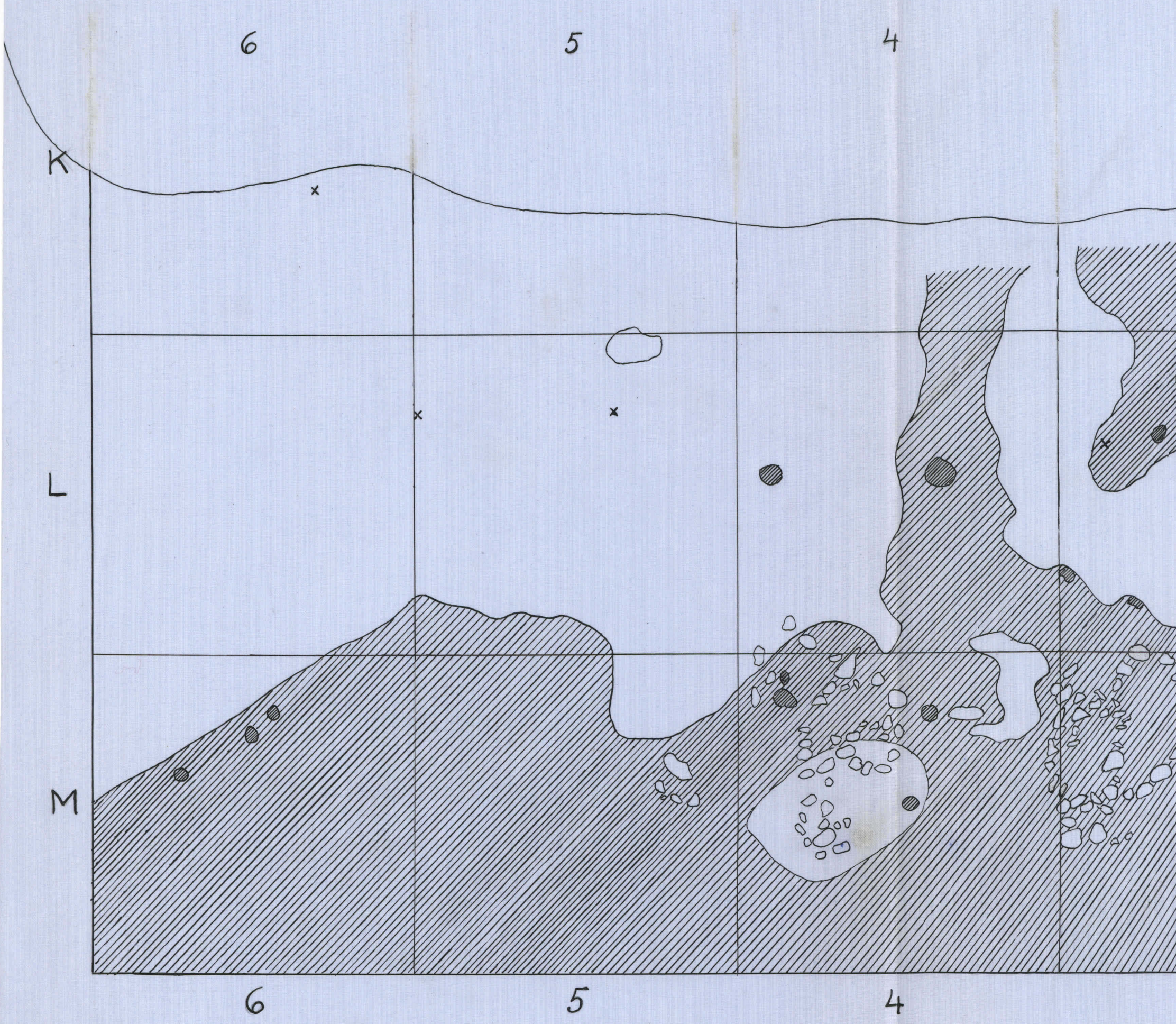
Syvempi kerros



8

9

10

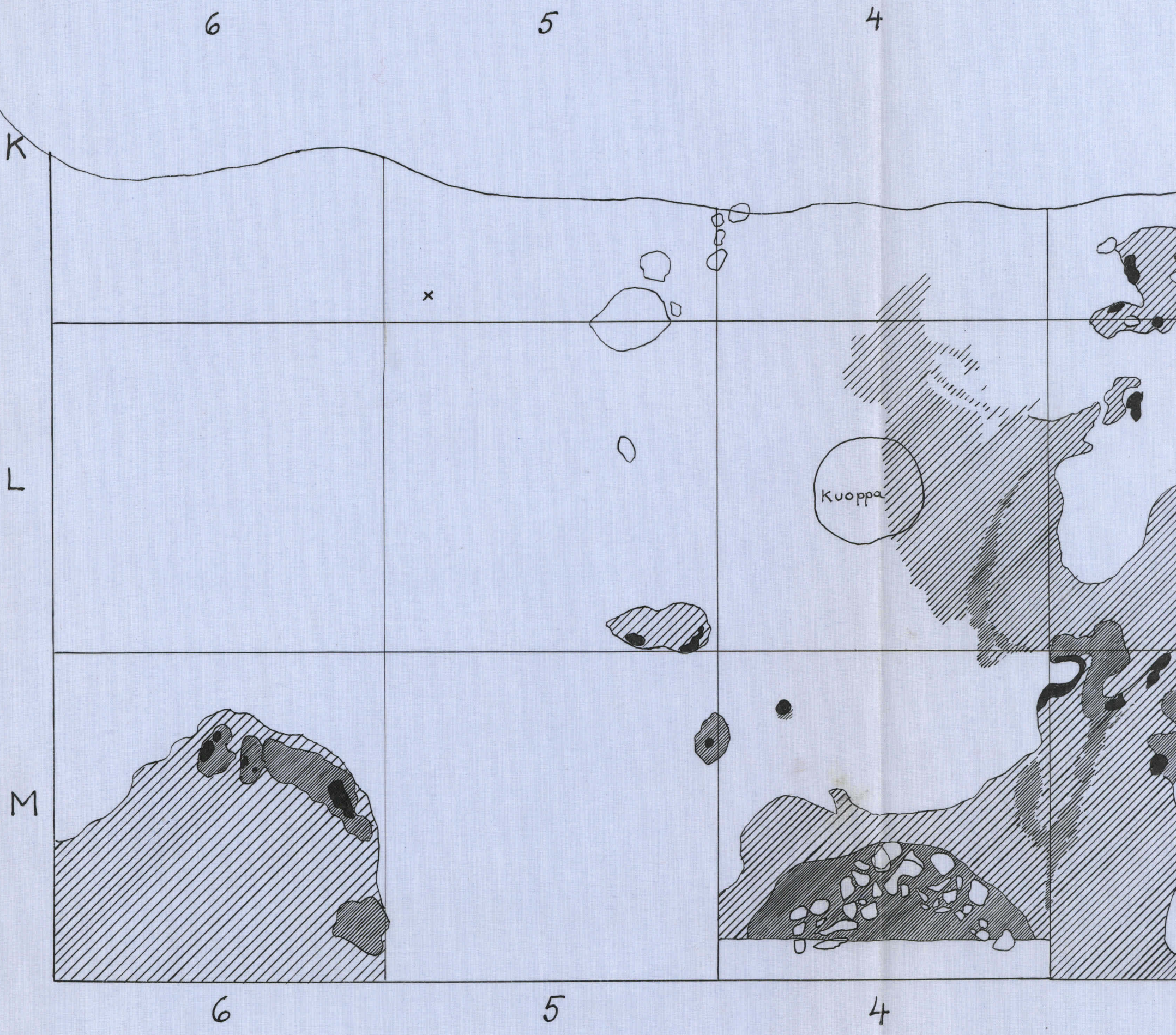




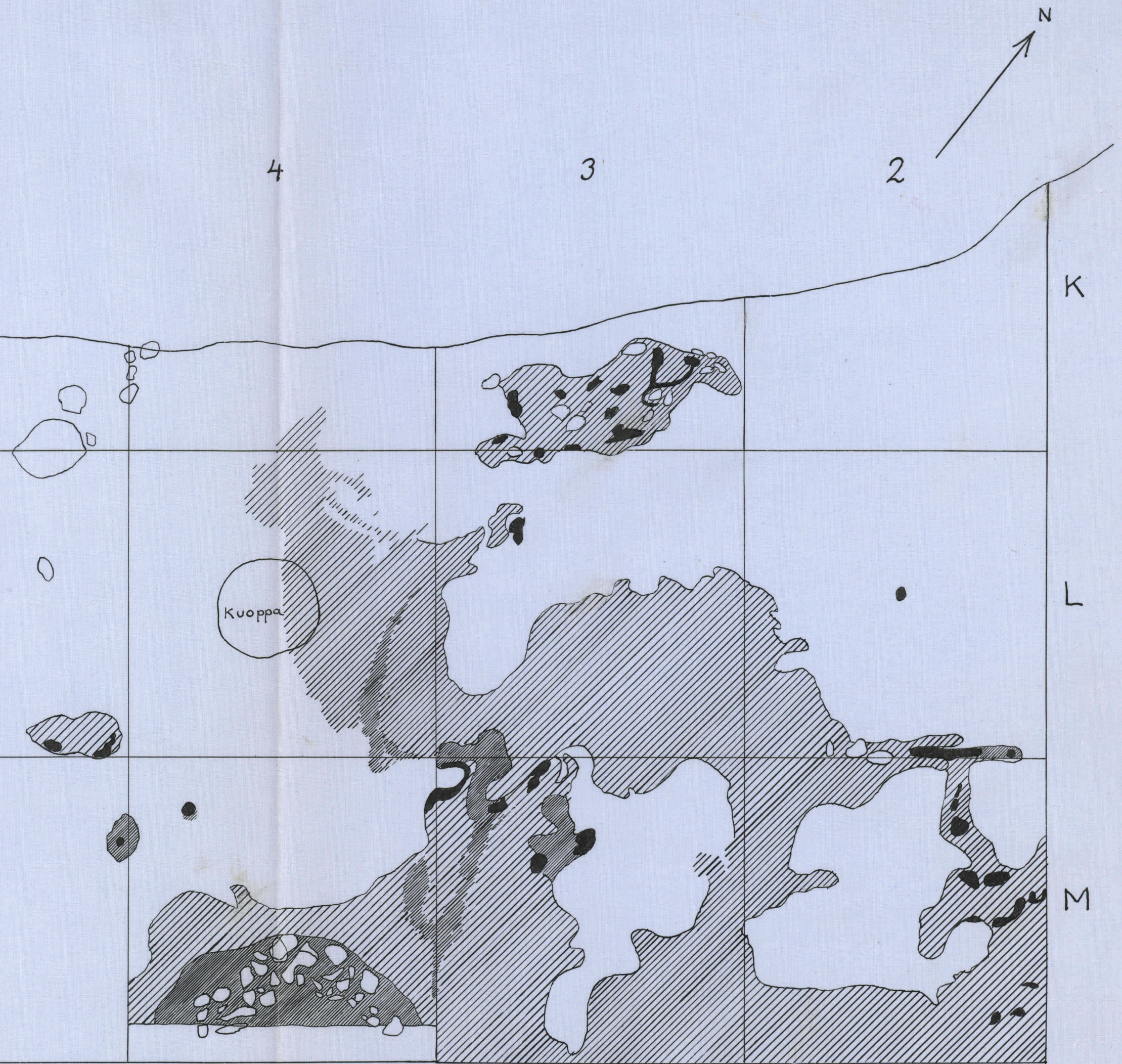
Honkilahti Kolmhaara  
Kaivausalue II

C.F. Meinander 1955.

1:25.







Honkilahti Kolmhaara

Kaivausalue II

C.F. Meinander 1955.

1:25.

*alunperä*

HONKILAHTI KOLMHAARA

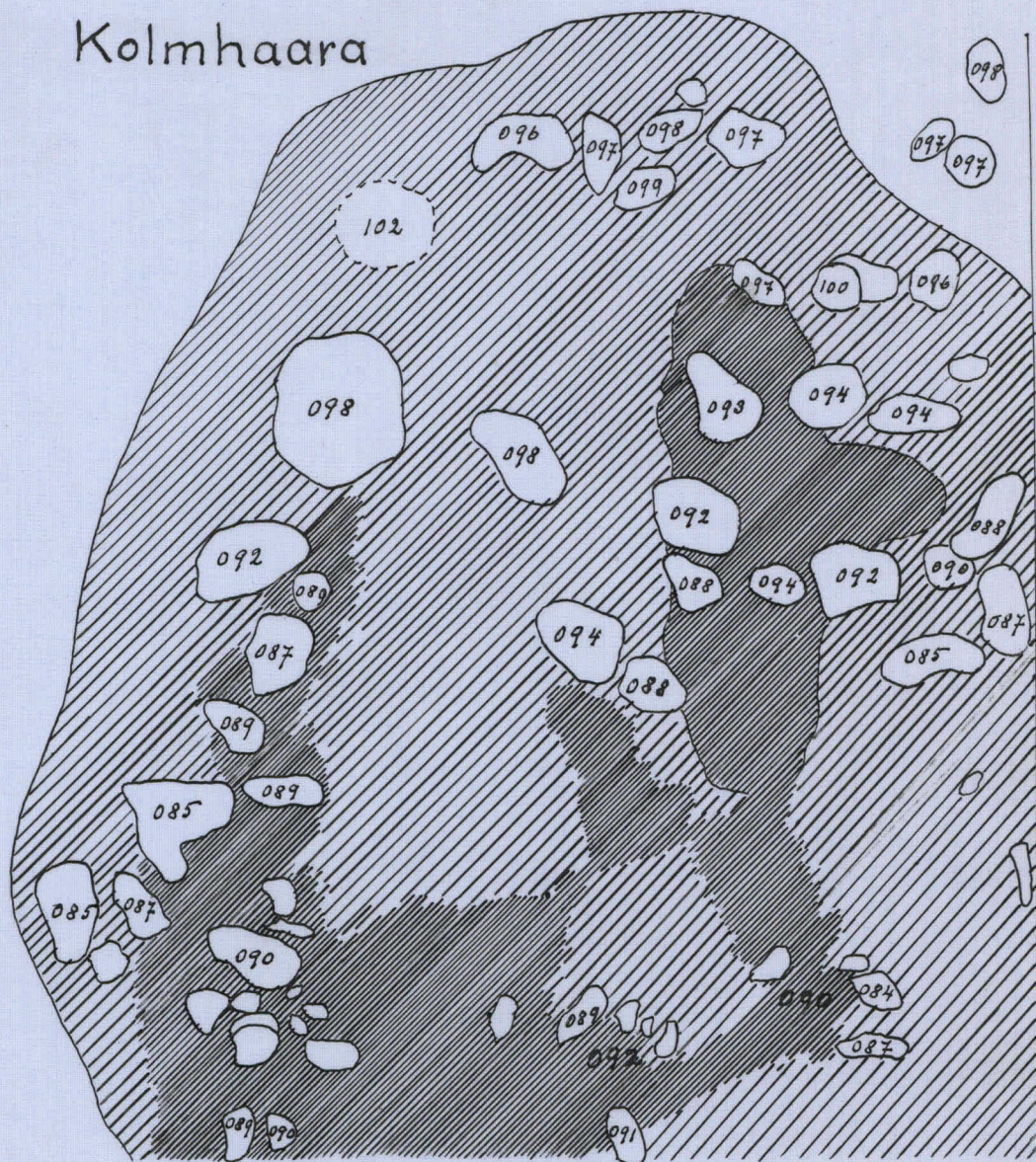
Kaivaus 1955, alue I

Liesi ruudussa B8,  
ylempi kerros



Honkilahti Kolmhaara

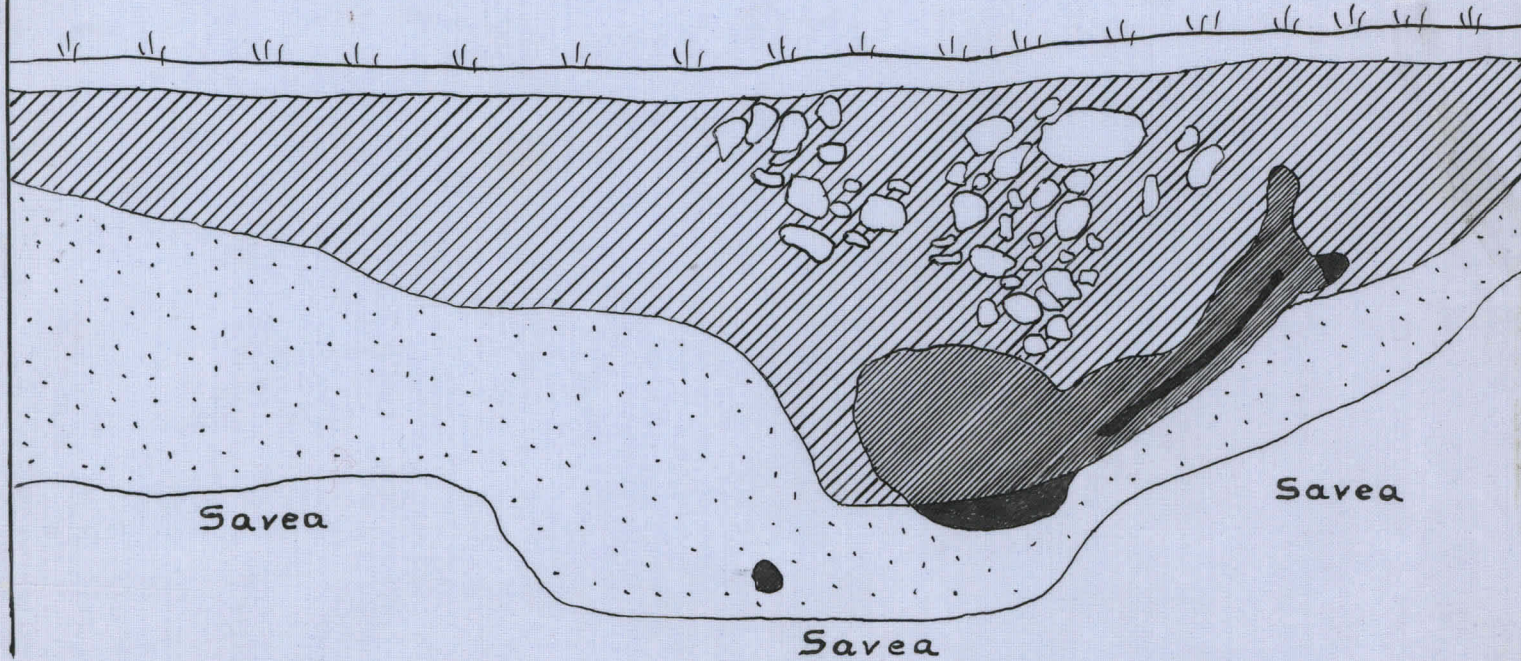
Liesi B8.

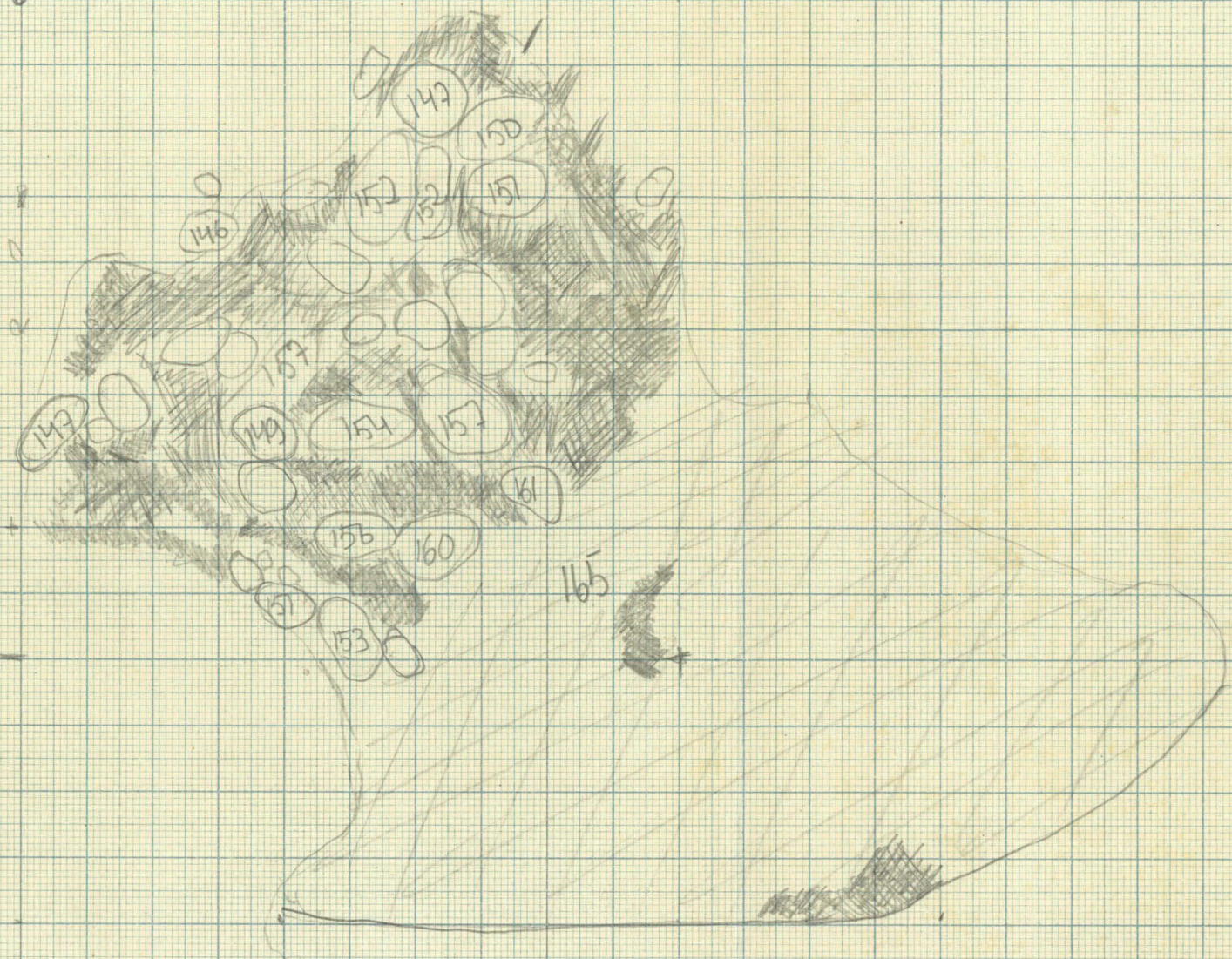


B9

B8

B7

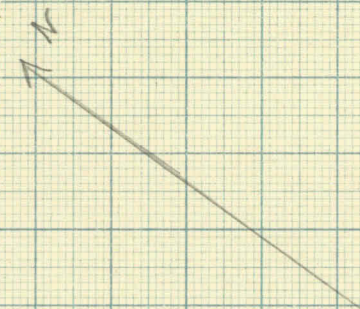
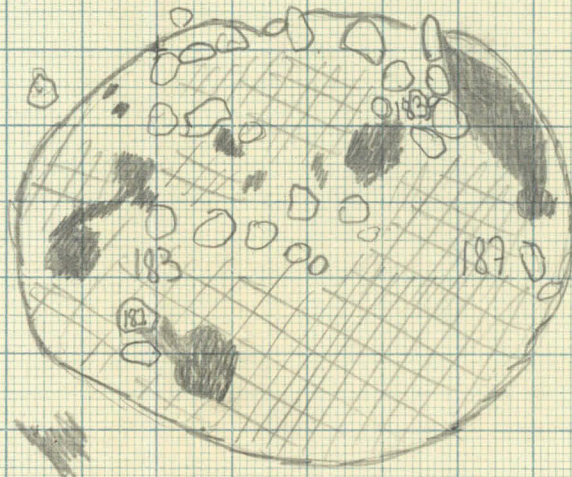




Honkilahti Kolmahaara 1955  
KP=147

BO

1:400

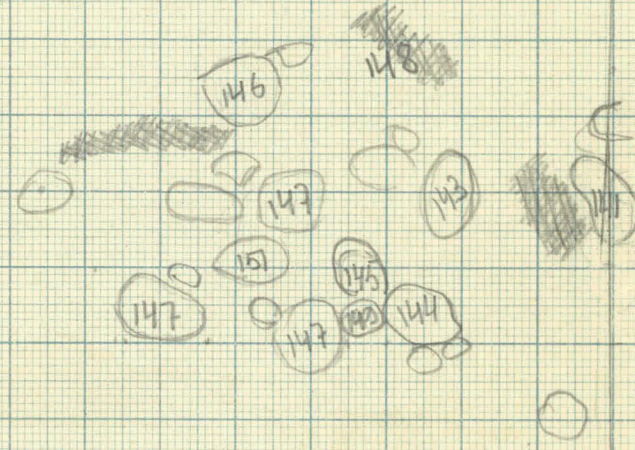


Honkilahti Kolmhaara 1955

B1

KP=147

1. 1000



Honkilampi Kolmhaara CIX  
1955  
1:100

Honkilahti, Kolmhaara



18972



18973



18974



18975



18976



18977

Honkilahki, Kolmhaara.



18978



18979



18980





18981



18982



18983



18984



18985



18986



18987



18988



18989



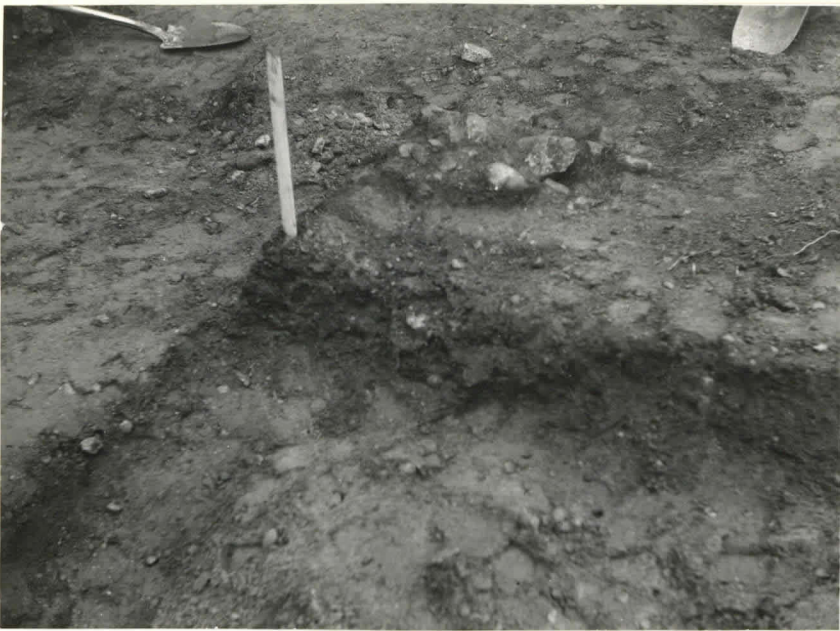
18990



18991



18992



18993



18994



18995

Honkilahti, Kolmhaara



18996



18997



18998

Honkilahti, Kolmhaara



18999



19000



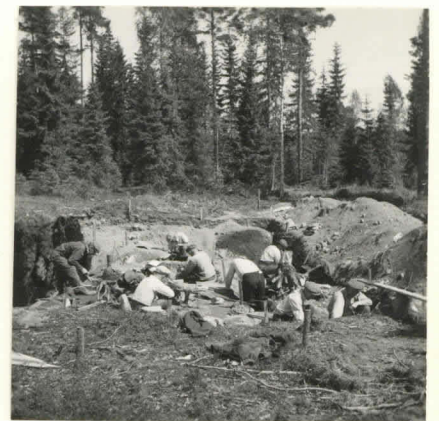
19001



19002



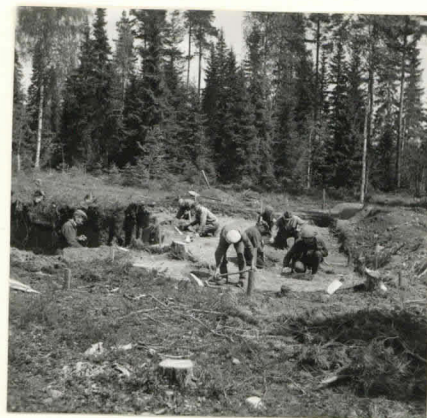
19003



19004



19005



19006



19007



*Honkilahti, Kolmhaara*



19008



19009



19010



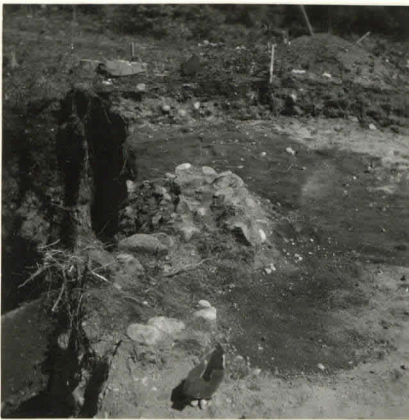
19011



19012



19013



19014



19015

TURUN MAANVILJELYSINSINÖÖRIPIIRI

N<sup>o</sup>

801 /10

Turussa 1955 heinäkuun 26 päivänä

Tri C.F. Meinander

Muinaistieteellinen toimikunta  
Esihistoriallinen osasto  
Kansallismuseo

Kirjeenne 12.7.55 johdosta ilmoitan, että:

- I Lapinjoen yläjuoksulla joen nykyinen pinta Honkilahden ja Hinnerjoen rajalla on normaali O-tason mukaan n. 40.50 ja  
II Mynäjoen yläjuoksulla Kallelan Myllykosken rannassa olevan kiintopisteen korkeus on n. 50.90.

Edellä mainitut korkeudet on laskettu Turun maanviljelys-insinööripiirin arkistossa olevien kuivatussuunnitelmien vertailutasojen ja luonnossa suoritettujen täydennysvaakitusten mukaan.

Turun piirin maan-  
viljelysinsinööri

  
N. Paukkonen



Honkilampi Kolmhaara

-3

Honkilampi, Kolmhaara  
C. F. Meinanderin kaivaus 1955  
1:500

Valtion hiekkakuoppa

Ojatan löyry

x1

Honkilahden kkl

Pere  
Löyry

Sammus