

KIIMINKI 42

Kohteen nimi:	KOKONPÄÄ etelä
MjTunnus:	1000003053
Määrittely ja mj-luokka:	Kivikautinen asuinpaikka, asuinpainanteita.
Peruskartta:	3511 07 KIIMINKI
Koordinaatit:	p = 7220 52, i = 3444 30, z = n. 52,5 (keski)
Kylä ja alue:	Huttula, Huttukylä
Tila:	114:9 ja 17:3

Vuodesta 2003 tunnettu kohde sijaitsee Kiimingin kirkosta n. 7 km eteläkaakkoon Kiiminkijoen länsipuolella Syvälamminkankaan luoteiskulmalla Kokkokankaalle johtavan uudehkon metsäautotien molemmiin puolin. Kalimeenlammilta Koiteliin johtavan kelkkareitin inventoinnin yhteydessä havaittiin Syvälamminkankaan laidalla ainakin viisi asumuspainannetta. Painanteista itäisin herätti muistikuvia puolenkymmenen vuoden takaa. Lähempi tarkastelu osoittikin, että kyseessä oleva kohde on vanhastaan tunnettu kohde, joka nyt paitsi huomattiin aiemmin virheellisesti paikannetuksi (mea culpa) myös todettiin aiempaa laajemmaksi. Aiemmin kohde on merkitty kolmisensataa metriä liikaa länteen.

Kelkkareitin on suunniteltu noudattavan kohteen halki kaakosta luoteeseen kulkevaa rajaa, joka ylittää Syvälammin luoteiskulmalla idästä länteen johtavan metsäautotien. Alueelta onnistuttiin löytämään kaikkiaan viisi asuinpainannetta, joiden lisäksi paikalta tavattiin viitteitä painanteiden välissä olevasta asuinpaikkapinnasta. Näille mitattiin sijainti gps-laitteella, jonka tarkkuus noin 10 metriä:

1. p = 7220507, i = 3444332, ala noin 5 x 8 metriä ja syvyys noin 40–50 cm, N-S-suuntainen
2. p = 7220550, i = 3444310, ala noin 4 x 6 metriä ja syvyys noin 30–40 cm, NE-SW-suuntainen
3. p = 7220550, i = 3444310, halkaisija noin 4 metriä ja syvyys noin 30 cm
4. p = 7220525, i = 3444300, ala noin 4 x 6 metriä ja syvyys noin 30–40 cm, NE-SW-suuntainen
5. p = 7220501, i = 3444295, ala noin 5 x 7 metriä ja syvyys noin 50 cm, NE-SW-suuntainen

Alue on metsäautotien halkaisemaa hiekkaista mäntykangasta. Kankaalla erottuu jokseenkin pohjois-eteläsuunnassa olevia matalia harjanteita, joita erottaa matala notkelma. Havainnot ovat näiden matalien harjanteiden päältä (vrt. liitteenä oleva karkea luonnos)

Vanhastaan tunnettu painanne 1 sijaitsee itäisemmällä matalalla harjanteella metsätien ja tieojan pohjoispuolella. Ojaleikkaus on ilmeisesti osin leikannut painanteen kaakkoispäätä. Painanteen itäpuolella on ensin oja ja sitten lyhyt tiepisto pohjoiseen. Kaakkoispuolella vanha metsätien pohjan yhtyy uudempaan metsäautotiehen etelästä. Painanteesta tavattiin kvartsi-iskos ja palanutta kiveä.

Edellisestä noin 40 metriä päässä matalan notkelman erottamalla läntisellä harjanteella on tilanrajan itäpuolella ja tien pohjoispuolella, ojasta noin kolmen metrin päässä hieman epämääräinen painanne 4. Painanteeseen tehdyssä koekuopassa ei ollut voimakasta likamaata. Kuopasta paljastui kuitenkin jokunen hauras liuskeinen kivi ja yksi osin lohkopintainen kvartsikappale, joka jätettiin paikalleen.

Painanteet 2 ja 3 sijaitsevat edellisestä vajaat 20 metriä pohjoiseen, saman läntisen matalan harjanteen päällä. Painanteista pohjoisempaan ja selvempään (2) tehtiin koeruutu (noin 40 x 40 cm), josta löytyi seitsemän pientä kvartsi-iskosta ja voimakkaan likaantunutta maata. Heti tämän eteläpuolella olevaan hieman epämääräiseen painanteeseen 3 ei tehty koekuoppaa. Painanteiden 2 ja 3 sijainti mitattiin painanteiden välistä.

Asuinpainanne 5 on metsäautotien eteläpuolella samalla läntisellä harjanteella kuin painanteet 2 -4. Heikkojen vallien osin reunustaman painanteen keskelle tehdyssä koekuopassa paljastui palanutta kiveä, likamaata ja kvartsia, joka jätettiin paikalleen. Tämän ja painanteen 4 välistä kulkeva metsäautotie on tuhonnut painanteiden ulkopuolisen asuinpaikkapinnan, josta kertovat tien eteläpuolisessa ojaleikkauksessa olevat kvartsi ja palaneet kivet. Varsinaista asuinpaikkapintaa, joka on jäämässä kelkkareitin alle, on säilynyt vain arviolta kymmenen metrin matkalla läntisen harjanteen päällä, jonka rajalinja ylittää. Tien eteläpuolelta ei tavattu asuinpaikkajälkiä enää itäisemmän harjanteen päältä. Myöskään kauempaa lännestä, minne maasto loivasti laskee, ei tavattu jälkiä asuinpaikasta.

Painanteiden ulkopuolella olevan asuinpaikkapinnan merkkejä tavattiin myös tien pohjoispuolisesta ojaleikkauksesta lähellä ojaa olevien painanteiden 1 ja 4 tuntumasta. Lähimmillään painanne on vain pari metriä rajasta, jota pitkin kelkkareitti on suunniteltu kulkemaan.

Kohde tarkastettu: 30.7.2009

Aiemmat tutkimukset: Huttukylän kaava-alueen inventointi 2003, M. Sarkkinen
Aiemmat löydöt: KM 34440:1-2, kvartsia ja hiiltä

Inventointilöydöt: KM 00000, kvartsi-iskoksia

Kuvat: PPM DG VH 04:2009:15:1-10

Kartta: 3511 07 KIIMINKI, p. 1981, pp. 1988

Oulussa 17.8.2009



Mika Sarkkinen
tutkija/Pohjois-Pohjanmaan museo



PPM DG VH 4:2009:15:5 / M. Sarkkinen

Tilanne tämä:

Rajalinja, jota pitkin kelkkareitti valkoisella katkoviivalla.

Painanne (5) oranssi ovaali, sijainti ja rajaus noin.

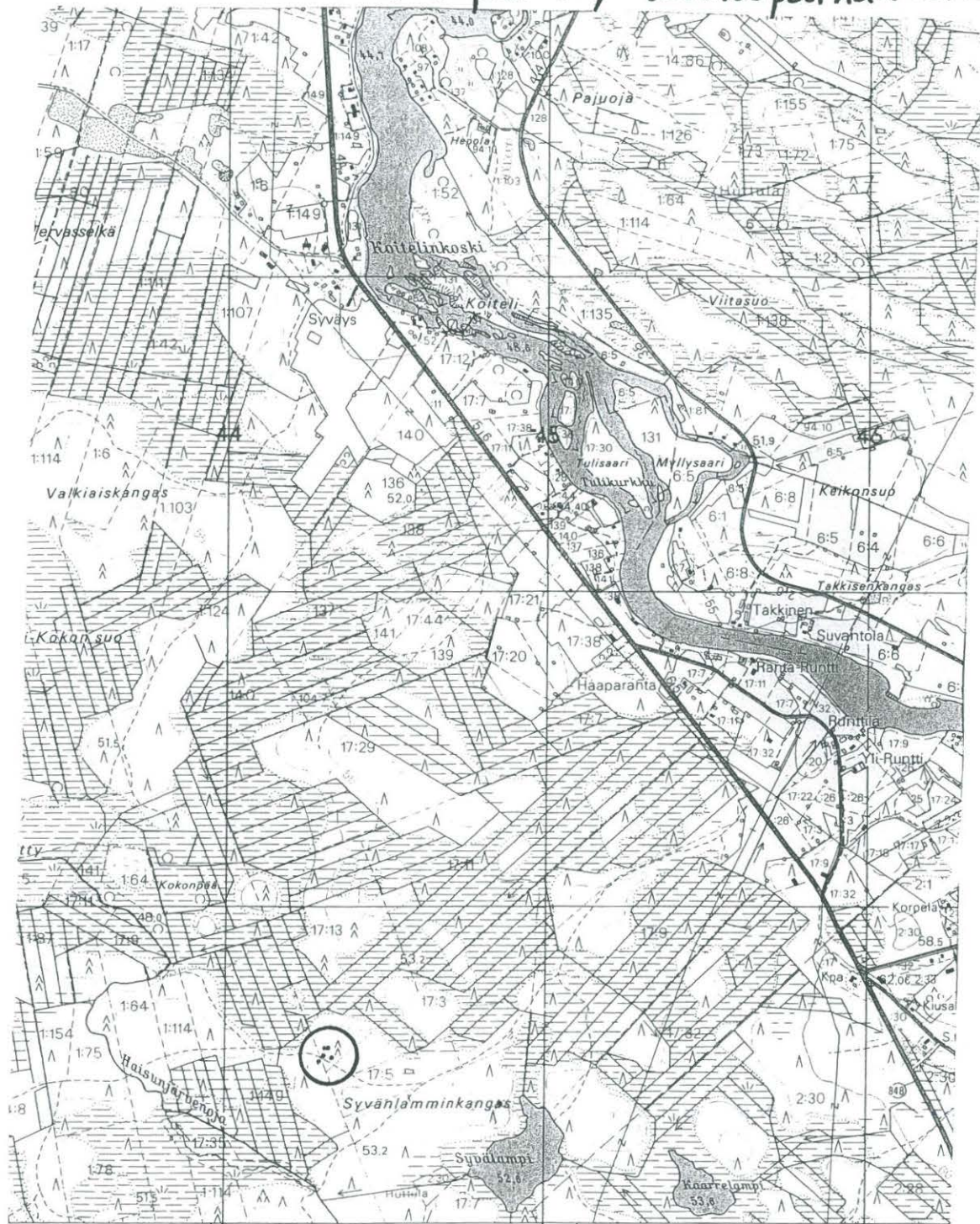
Ongelmakohta pinkkisävytteinen vinoneliö rajalla painanteen vasemmalla puolen.

Metsäautotie tuhonnut lopun asuinpaikkapinnan linjan kohdalta, kuvan ottajan selän takana luoteessa maasto laskee. Sieltä ei mitään kiinni. Ongelmakohdan takana matala alanne, jonka takaiselta matalalta harjanteelta ei mitään kiinni. Niukasti siis nipistää asuinpaikkaa, jonka pääosa tien vasemmanpuoleisella kankaalla.

KIIMINKI 42

Kokonpää etelä

Kivikautinen asuinpaikka, asumuspaikan teita



Nak =	18°	25° 50'	
	3444	-16 m 40 s	3446
	34 44	34 45	34 46

maus 1977.

Korkeudet metreinä merenpinnasta N 60-järjestelmän mukaan

PK 3511 07 KIIMINKI

p= 7220 520, i= 3444 300, z= n. 52,5 (Kesti)

Tart. 2009 M. Sarkkinen