

K I I M I N K I

3	4	6	7	8	9
---	---	---	---	---	---

TARKASTUKSIA

~~Inventointi~~ 1976

Liisa Erä-Esko

*Liisa Erä-Esko*

KIIMINKI 3

peruskarttalehti 3422 09 LYLYKKÄÄNJÄRVI (HKI  
ruutu 16/43 1953)

Kalimenharju

kiviröykkiö

luokka III (II)

Tarkastusmatkallaan Kiimingissä Pohjois-Pohjanmaan seutukaavaliitolle tehtävää muinaisjäännösluettelo varten kävi 11.8.1976 Liisa Erä-Esko etsimässä Kiimingin pitäjän Kalimenharjulla kirjallisuudessa, Es.09, s. 104, IX s. 109, sijaitsevaksi ilmoitettua kiviröykkiötä. Tarkastuksen aikana en huomannut mitään esihistoriallista kiviröykkiötä. Kirjallisuudessa mainittu röykkiö on saattanut vuosien kuluessa tuhoutua, sillä Kalimenharjun keskikohdan läpi kulkee tie no 833, ja tien kummallakin puolella on Kalimenharjussa suuret sorakuopat, jotka ovat tuhonneet harjun keskiosan miltei täysin.

KIIMINKI 4

peruskarttalehti 3422 12 YLIKIIMINKI (Hki 1959)  
ruutu 18/51

Huttukylä, Lehto

hävinneen kiviesineen löytöpaikka

luokka II

tila: Lehto RN:o 8:7

omistaja: mv Kalle Lehto, os. Kiiminki, Lehto

Tarkastusmatkallaan Kiimingissä Pohjois-Pohjanmaan seutukaavaliitolle tehtävää muinaisjäännösluettelo varten kävi 11.8.1976 Liisa Erä-Esko Kiimingin Huttukylällä tiedustelemassa kirjallisuudessa, IX s. 17, mainittujen kiviesineiden löytöpaikkaa. Keskustelin talon isännän Kalle Lehdon kanssa asiasta. Hän ei tiennyt vanhoista löydöistä mitään, mutta kertoi poikansa löytäneen aivan talon läheisiltä pelloilta kivitaltan, jota ei kuitenkaan tarkastuksen aikana löytynyt mistään. Mistä pellos-ta taltta löytyi, sitäkään vanhaisäntä ei kyennyt muistamaan, sillä peltoja on talon kummallakin puolella. Kirjallisuudessa mainittu löytö on Pitkäjärven Palvalehdosta, mikä luultavasti tarkoittaa juuri Lehtoa, sillä taloa on kutsuttu joko Palvalehdoksi tai Lehdoksi. Pitkäjärvi sen-sijaan sijaitsee Lehdon talosta noi 1 1/2 km pohjoiseen, eikä järven ran-nalla ole ollut minkäänlaista asutusta.

liite:sivu 7

KIIMINKI 6

peruskarttalehti 3511 04 JÄÄLINJÄRVI (Hki 1972  
ruutu 22/38)

Jäälinjärvin, Lukkarila

kivikautinen löytöpaikka

luokka III (II)

tila: Pekkala

omistaja: Lauri Röppänen, os. Kasarmintie, Oulu

entiset löydöt: KM 11584

Tarkastusmatkallaan Kiimingissä Pohjois-Pohjanmaan seutukaavaliitolle tehtävää muinaisjäännösluetteloja varten kävi 11.8.1976 Liisa Erä-Esko Kiimingin Jäälinjärvellä, mistä autonapumies Karl Wilhelm Ramlin oli löytänyt vuonna 1946 liuskekeihäänkärjen. Löytötietojen esine on löytynyt Kiimingin pitäjän Jäälinkylästä Otto Lukkarilan maalla olevasta hiekkakuopasta noin 1 km länteen Jäälinjärvestä. Tarkastusmatkalla havaitsin, että Jäälinjärvestä länteen oleva kylän osa on miltei kokonaan uudelleen palstotettu sekä osittain jo kadut ja talotkin on rakennettu, joten oli enää turha etsiä Lukkarilan sorakuoppaa rivitalojen seasta.

liite: sivu 8

KIIMINKI

7

peruskarttalehti 3422 12 YLIKIIMINKI (Hki 1954)

x = 18 10

y = 51 40

z = n. 60

Lehto

kivikautinen löytöpaikka

luokka II

tila: Pikku Lehto RN:o 8:5

omistaja: mv Eero Lehto, os. Kiiminki, Pikku Lehto

aikaisemmat löydöt: Oulu 903

filmi: 47030

Tarkastusmatkallaan Kiimingissä Pohjois-Pohjanmaan seutukaavaliitolle tehtävää muinaisjäännösluettelo varten kävi 11.8.1976 Liisa Erä-Esko Kiimingin pitäjän Huttukylässä, paikalla mistä Matti Lehto oli löytänyt viemäriojaa kaivaessa reikäkiven. Käydessäni paikalla Lehdon talon vanha isäntä muisti vielä löytöpaikan, mikä on Palva-ojan pohjoisrannalla tiestä noin 50 metriä länteen. Esine oli löytynyt ruopattaessa Palva-ojaa 1910 -luvulla. Paikalla ei ollut havaittavissa mitään merkkejä kivikautisesta asuinpaikasta, joten reikäkivi saattaa olla aikoinaan pudonnut veteen.

liite: sivu 7, 10

KIIMINKI 8peruskarttalehti 3422 09 LYLYKKÄÄNJÄRVI  
(Hki 1953)

x = n. 18 26

y = n. 49 11

z = n. 55

Huttukylä, Mieskoski - N

kivikautinen löytöpaikka

luokka II

tila: Vilppola RN:o 3:20

omistaja: Eero Vilppola, os. Kiiminki, Rajavaara

aikaisemmat löydöt: Oulu 4261

filmi: 47031

Tarkastusmatkallaan Kiimingissä Pohjois-Pohjanmaan seutukaavaliitolle tehtävää muinaisjäännösluettelo varten kävi 11.8.1976 Liisa Erä-Esko Kiimingin Huttukylän Vilppolan talossa, mistä noin vuonna 1957 on löytynyt kourutaltta. Esineen löytöpaikka on löytötietojen mukaan Kiiminginjoen Mieskosken alajuoksu, N -ranta, aivan vesiraja. Tarkastuksen aikana en havainnut Mieskosken alajuoksun N -rannalla mitään kivikautiseen asuinpaikkaan viittaavaa, maastokin oli tyypillistä kosken rantaa, melko kivikkoista ja tulvavesien kuluttamaa. Jos asuinpaikka on sijainnut aivan kosken rannassa, lähellä oletettua löytöpaikkaa, on asuinpaikka jo vuosien kuluessa huuhtoutunut tulvavesien mukana jokeen.

liite: sivu 9, 11

KIIMINKI 9

peruskarttalehti 3511 07 KIIMINKI (Hki 1957)  
ruutu 22/44 tai ruutu 23/44

Ylikylä, Koitelinkoski

kivikautinen löytöpaikka

luokka III

filmi: 47032

Tarkastusmatkallaan Kiimingissä Pohjois-Pohjanmaan seutukaavaliitolle tehtävää muinaisjäänösluettelo varten kävi 11.8.1976 Liisa Erä-Esko Kiimingin pitäjän Koitelinkoskella, mistä vuonna 1950 koskea perattaessa oli löytynyt poikkikirves. Tarkastin Kiiminkijoen rantoja Koitelinkosken kohdalta, jos sattuisi löytymään se kivikautinen asuinpaikka, mistä poikkikirves on kotoisin. Maasto joen länsirannalla Koitelinkosken kohdalla on hyvin edullinen (hiekkatörmää), kivikautista asuinpaikkaa ajatellen. Tarkastin lähiympäristön melko tarkkaan, mutta en havainnut mitään merkejä kivikautisesta asuinpaikasta, joten löytö saattaa olla sekundäärinen.

liite: sivu 12



KIIMINKI 4 7

inventointi 1976

ote peruskartasta 3422 12

51

452

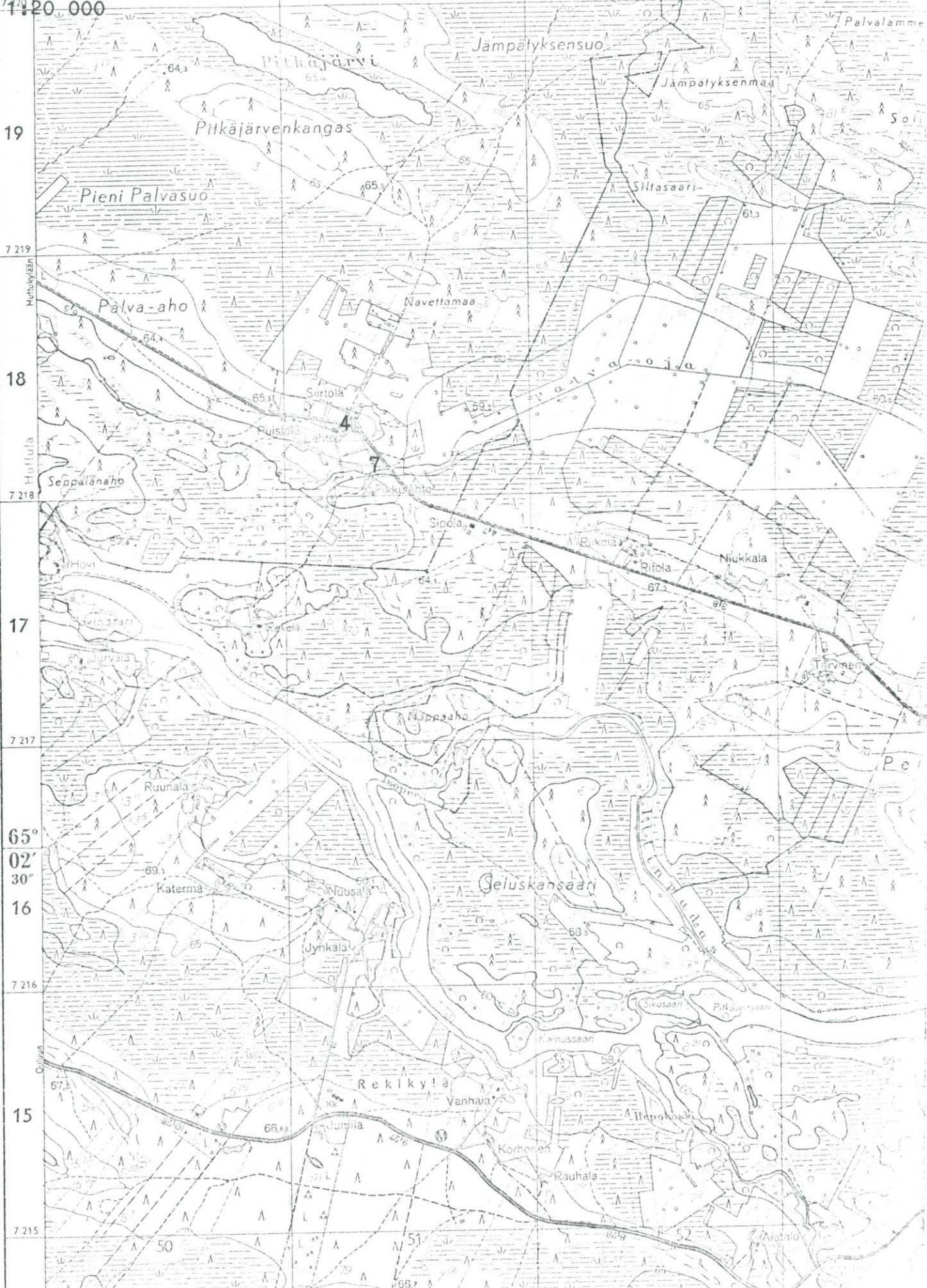
52

16° 00' 26° 00'

Nak = +15° 53'

1:20 000

KIIMINKI



19

18

17

65°

02'

30"

16

15

7 219

7 218

7 217

7 216

7 215

7 214

7 213

7 212

7 211

7 210

7 209

7 208

7 207

7 206

7 205

7 204

7 203

7 202

7 201

7 200

7 199

7 198

7 197

7 196

7 195

7 194

7 193

7 192

7 191

7 190

7 189

7 188

7 187

7 186

7 185

7 184

7 183

7 182

7 181

7 180

7 179

7 178

7 177

7 176

7 175

7 174

7 173

7 172

7 171

7 170

7 169

7 168

7 167

7 166

7 165

7 164

7 163

7 162

7 161

7 160

7 159

7 158

7 157

7 156

7 155

7 154

7 153

7 152

7 151

7 150

7 149

7 148

7 147

7 146

7 145

7 144

7 143

7 142

7 141

7 140

7 139

7 138

7 137

7 136

7 135

7 134

7 133

7 132

7 131

7 130

7 129

7 128

7 127

7 126

7 125

7 124

7 123

7 122

7 121

7 120

7 119

7 118

7 117

7 116

7 115

7 114

7 113

7 112

7 111

7 110

7 109

7 108

7 107

7 106

7 105

7 104

7 103

7 102

7 101

7 100

7 99

7 98

7 97

7 96

7 95

7 94

7 93

7 92

7 91

7 90

7 89

7 88

7 87

7 86

7 85

7 84

7 83

7 82

7 81

7 80

7 79

7 78

7 77

7 76

7 75

7 74

7 73

7 72

7 71

7 70

7 69

7 68

7 67

7 66

7 65

7 64

7 63

7 62

7 61

7 60

7 59

7 58

7 57

7 56

7 55

7 54

7 53

7 52

7 51

7 50

7 49

7 48

7 47

7 46

7 45

7 44

7 43

7 42

7 41

7 40

7 39

7 38

7 37

7 36

7 35

7 34

7 33

7 32

7 31

7 30

7 29

7 28

7 27

7 26

7 25

7 24

7 23

7 22

7 21

7 20

7 19

7 18

7 17

7 16

7 15

7 14

7 13

7 12

7 11

7 10

7 9

7 8

7 7

7 6

7 5

7 4

7 3

7 2

7 1

7 0

7 -1

7 -2

7 -3

7 -4

7 -5

7 -6

7 -7

7 -8

7 -9

7 -10

7 -11

7 -12

7 -13

7 -14

7 -15

7 -16

7 -17

7 -18

7 -19

7 -20

7 -21

7 -22

7 -23

7 -24

7 -25

7 -26

7 -27

7 -28

7 -29

7 -30

7 -31

7 -32

7 -33

7 -34

7 -35

7 -36

7 -37

7 -38

7 -39

7 -40

7 -41

7 -42

7 -43

7 -44

7 -45

7 -46

7 -47

7 -48

7 -49

7 -50

7 -51

7 -52

7 -53

7 -54

7 -55

7 -56

7 -57

7 -58

7 -59

7 -60

7 -61

7 -62

7 -63

7 -64

7 -65

7 -66

7 -67

7 -68

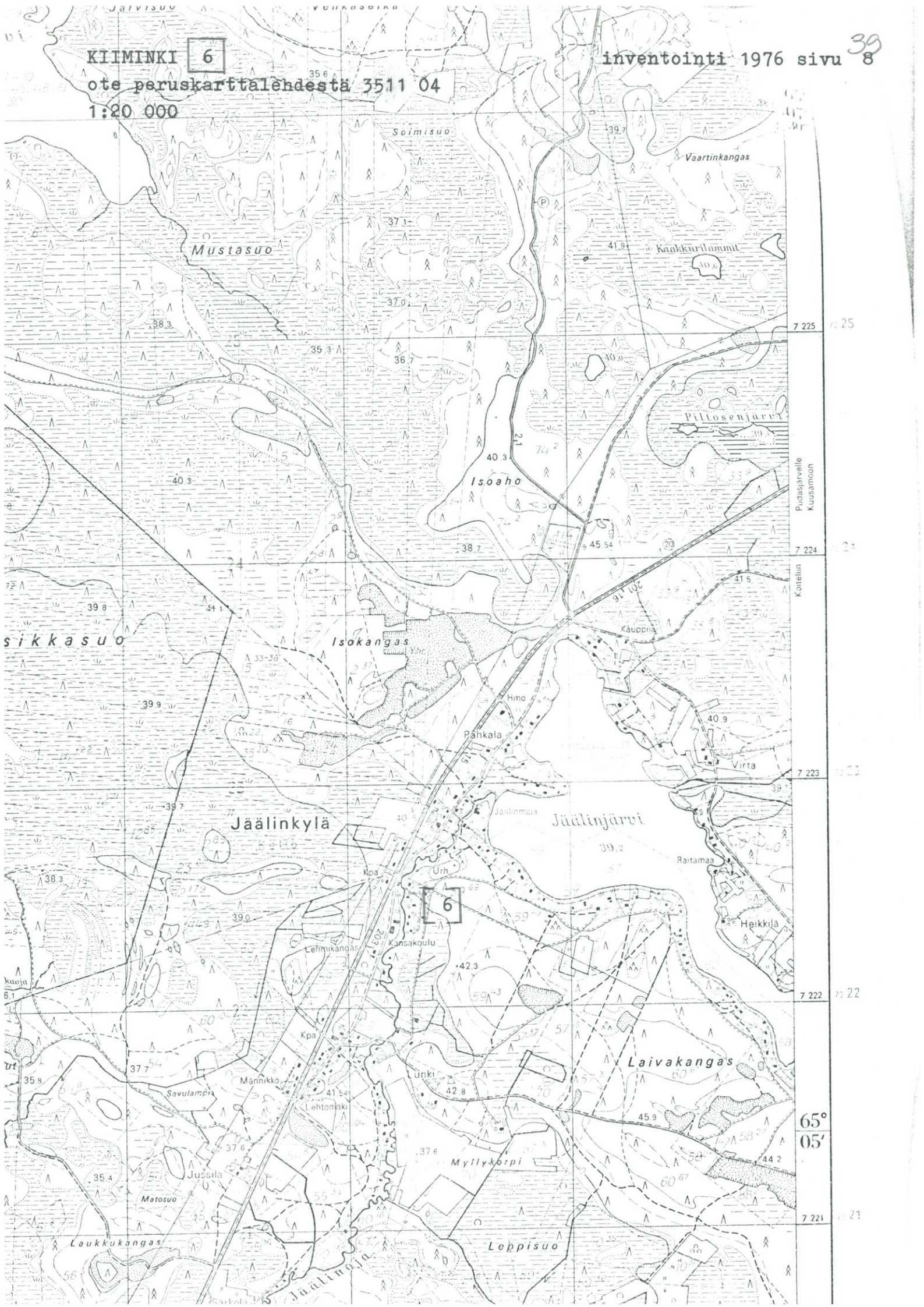


KIIMINKI 6

inventointi 1976 sivu 8

ote peruskarttalähdöstä 3511 04

1:20 000



7 225 22 25

7 224 22 24

7 223 22 23

7 222 22 22

7 221 22 21

65°  
05'



46

Nak= +17°

47

48

-16° 25'

20° 55'

49

40°

7 220

46  
Kiimingin kirkolle

48  
Kiimingin kirkolle

inventointi 1976 sivu 9

ote peruskarttatalehdessä 3422-09

1:20 000

19

7 219

18

7 218

17

7 217

65°

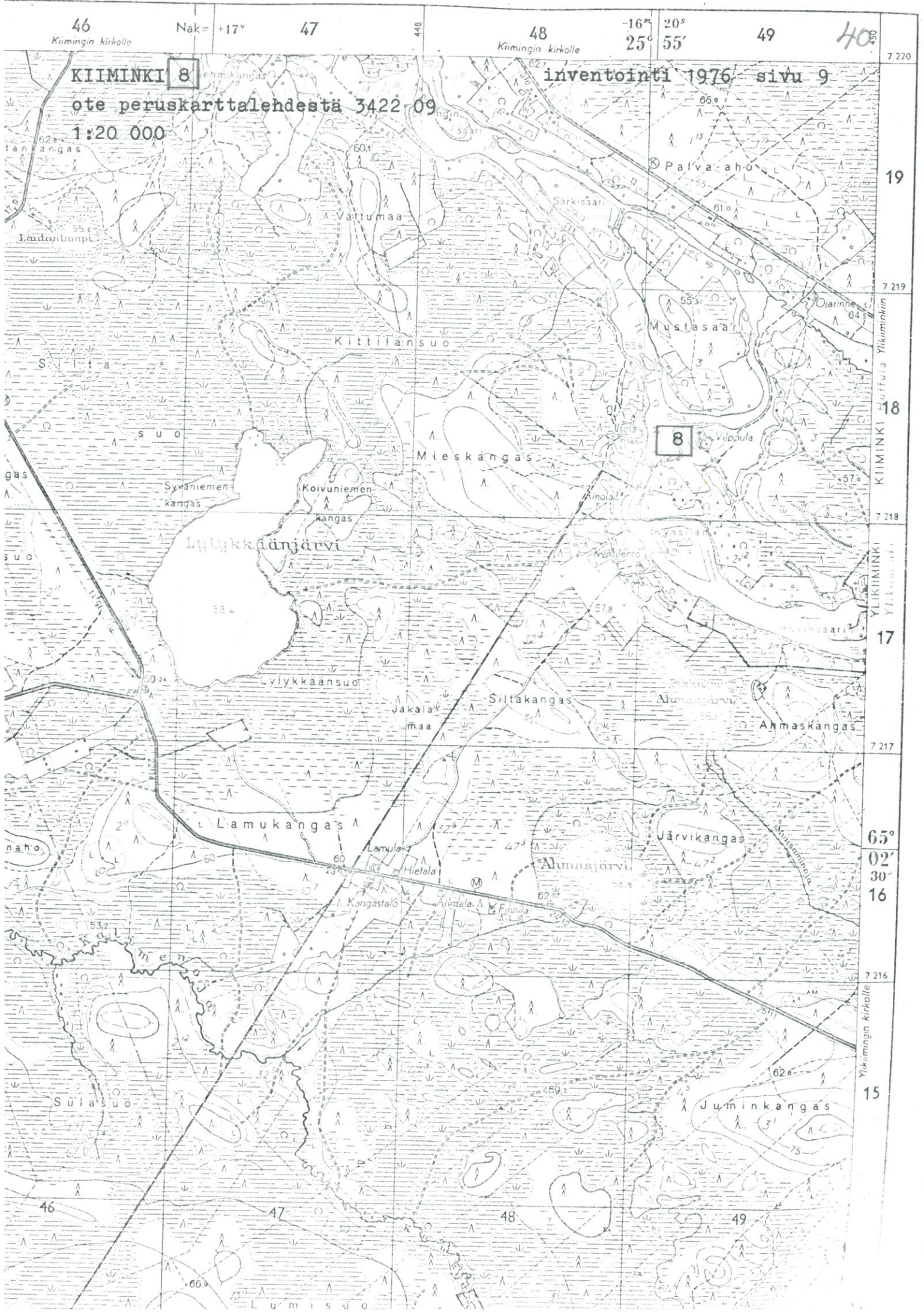
02'

30"

16

7 216

15



8

8

Kiimingin kirkolle



41



F. 47030

HR



F. 47031



43



F. 47032