

Kiiminki [11] Kiiminki, Kalliomaa

Kehäröyhtiö ja mahdollinen asunnonpohja. II.

Kalle

KNo 1:94

Kaundistaja

Peruskartalle n. 3511 OT, koordinaatit: x = 2236, y = 4098, z = n. 65.

Karttaan liittyvät kaksi kuvataulua (sivut 1-2), joiden on kuvat negatiivista 50207-50216 ja 50216-50217, sekä ole peruskartan suurennoksesta 1:10 000, karttalehti 3511 OT C, maastokartoitus 1:75 (sivu 4).

Maanmittauslaitoksen toimesta suoritetun maastokartoituksen yhteydessä merkittiin peruskartalle myös maastossa näkyviin olevien kiinteiden maanpäällisten sijainti. Täällä löydettiin runsaasti ennestään tunnettuja kohteita. Kiimingin Kalliomaa olevat kiviätköykset tarkastettiin 2.8.1979. Rakennus oli maanmittaus-  
talon J. Mäkelä Oulun kartastoyksikössä.

Kalliomaa-niminen kangas sijaitsee Kiimingin kirkosta n. 0,4 km kaakkoon KIIIMINKI [11] Kiiminki, Kalliomaa kunnan alueella. Alue, jolla kiviätköykset ovat, on selkeä tasainen kuusikko ja näkyvä kasvava kangas. Kangas on laaja sotien kerkulään, pyöreästä, paikalla kivistä kiviätköyksestä n. 3 m oleva reikä. Sen keskellä kaivettu kaivonpohja n. 30 m syvästä maahan on matala, soikun, itä-länsisuuntainen kiviätköyksestä n. 3 x 10 m. Maahan kaivonpohjassa on syvennyksiä. Kivityksessä lienee käytännössä matala kehäröyhtiö tai mahdollisesti asunnonpohja.

Helsingissä 5.10.1979

Paula Furhonen  
Paula Furhonen

Tarkastus Paula Furhonen 1979

KIIMINKI [11] Kiiminki kl., Kalliomaa

Kiviröykkiö ja mahdollinen asunnonpohja. II.

Tila

RNo 1:94

Maanomistaja

Peruskarttalehti 3511 07, koordinaatit:  $x = 2286$ ,  $y = 4686$ ,  $z = n. 65$ .

Kertomukseen liittyy kaksi kuvataulua (sivut 2-3), joissa on kuvat negatiiveista 50207-50214 ja 50216-50217, sekä ote peruskartan suurennoksesta 1:10 000, karttalehti 3511 07 C, uusintakartoitus 1978 (sivu 4).

Maanmittaushallituksen toimesta suoritetun uusintakartoituksen yhteydessä merkittiin peruskartoille myös maastossa näkyvissä olevien kiinteiden muinaisjäännösten sijainti. Tällöin löydettiin runsaasti ennestään tuntemattomia kohteita. Kiimingin Kalliomaalla olevat kivilatoukset tarkastin 2.8.1979. Mukanani oli maanmittaus-  
tekn. J.Lämsä Oulun kartastoyksiköstä.

Kalliomaa-niminen kangas sijaitsee Kiimingin kirkosta n. 6,4 km kaakkoon Kiiminginjoen itäpuolella n. 1,5 km:n päässä joesta. Alue, jolla latoukset ovat, on melko tasaista kuusta ja mäntyä kasvavaa kangasta. Toinen on lähes metrin korkuinen, pyöreähkö, pelkistä kivistä tehty ja halkaisijaltaan n. 7 m oleva röykkiö. Sen keskellä kaiveltu kuoppa. N. 50 m röykkiöstä luoteeseen on matala, soikea, itä-länsisuuntainen kivikehä, mitoiltaan n. 8 x 10 m. Latouksen molemmissa päissä on syvennykset. Kysymyksessä lienee tavanomainen matala kehäröykkiö tai mahdollisesti asunnonpohja.

Helsingissä 5.10.1979



Paula Furhonen



50209



50207



50208

YLÄKUVASSA KIVIRÖYKKIÖ KAAKOSTA KUVATTUNA. ALAKUVISSA RÖYKKIÖ SAMASTA SUUNNASTA, MUTTA LÄHEMPÄÄ KUVATTUNA.



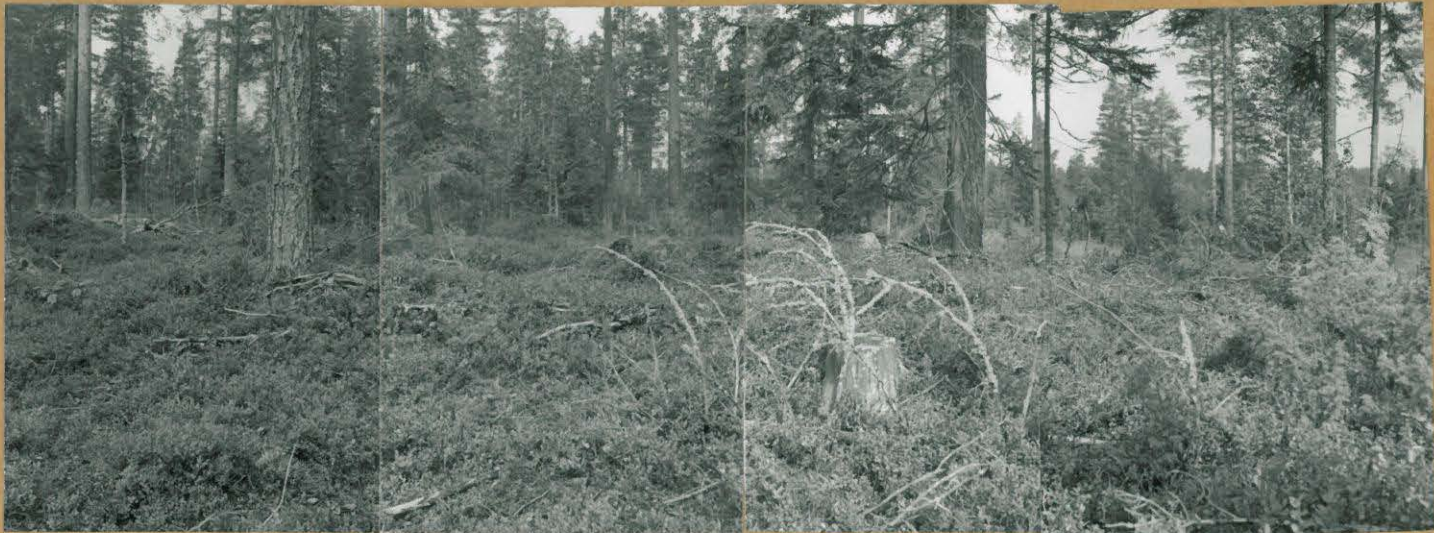
KIIMINKI 11 Kalliomaa

SIVU 3

50214

50216

50217



50210

50211

50212

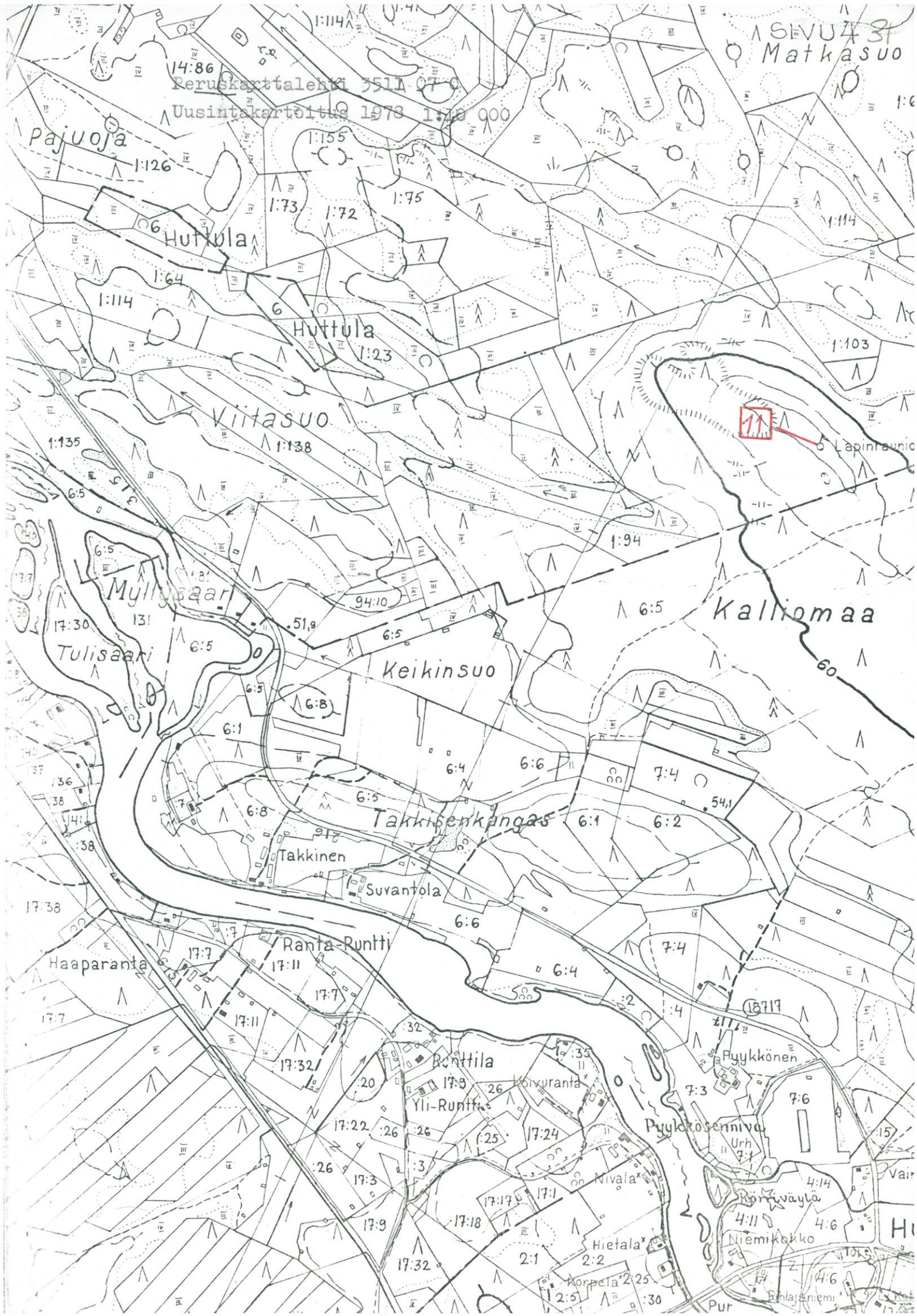
50213

ALAKUVASSA SOIKEAA MATALAA KIVILATOMUSTA ETELÄSTÄ KUVATTUNA. LATOMUS SUIOITTUU KUVASSA NÄKYVIEN SUURTEN MÄNNYN JA KUUSEN YÄLILLE. LATOMUKSEN LÄNSIOSASSA OLEVA KUOPANNE NÄKY Y MÄNNYN OIKEALLA PUOLELLA. YLÄKUVASSA LATOMUS SAMASTA SUUNNASTA, MUTTA LÄHEMPÄÄ KUVATTUNA.



Peruskarttalehti 351A 07-9  
Uusintakartoitus 1978 1:10 000

SIVU 31  
Matkasuo



Pajuoja

Huttola

Huttola

Viittasuo

Myllysaari

Tulisaari

Keikinsuo

Kalliomaa

Takkinenkangas

Takkinen

Suvantola

Haaparanta

Ranta-Runtti

Runttila

Yli-Runtti

Korpuranta

Nivala

Hietala

Korpetähti

Pyykkönen

Pyykkösenmäki

Urh

Korpiväylä

Niemikkä

Pur

Niemi