

M

Nuorakeraminen hautalöytö Hyvinkään pitäjän Ridasjärven
kylän Ihantolan talon maalta.

H.m.l. 8994 ja 65 valokuvaa (levyt

7331-35). 3 karttaa.

Vuoden alussa tuotiin Kansallismuseoon löytäjän lahjana pieni ja vajavainen nuorakoristeinen saviastia, jonka Hyvinkään pitäjän Ridasjärven kylän Peltolan talon poika Reino Koskela oli löytänyt joulukuun lopulla v. 1928 hiekanajossa läheltä kotoaan, saman kylän Ihantolan talon maalta, talosta 200 m, Sarkakallion mäen rinteellä olevasta hiekkakuopasta; maanlaadun paikalla ilmoitettiin olleen hienoa muuraushiekkaa. Saviastia oli tullut esiin routakerroksen alta, sulaa hiekkaa lapioidessa. Se oli ollut hiekan sisässä melkein mutta ei aivan pystyssä. Palaneita kiviä, nokea tai muuta merkillisempää ei oltu samalla syvyydellä huomattu (8994).

Kyseessä oli ilmeisesti vasarakirveskulttuurin hautalöytö ja löytöpaikka määrättiin seuraavana tutkimuskautena allekirjoittaneen tutkittavaksi.

Sain tehdä pitkän kiertomatkan melkein koko laajan Ridasjärven kylän ympäri, ennenkuin pääsin löytöpaikalle, Ihantolan talon nimi kun oli vasta annettu ja vielä kauempana tuntematon. Talo sijaitsee Ridasjärvestä parisen kilometriä etelälounaaseen, Maanmittaushallituksen yleiskartalla näkyvästä Palvan talosta suoraviivaisesti vajaa km:n lounaaseen ja Hyvinkään asemalta ajotietä myöten 7 km itäkaakkoon. Se on lohkaistu askettain Ylikoskelan tiluksista. Seudun alangot ovat enimmäkseen jo viljeltyjä meheviä savimaita. Pieniä, Ridasjärveen päin virtaavia oja lukuunottamatta ei vesistöjä ole lähellä.

Hiekkakuoppa, josta saviastia löytyi, on Ihantolan talosta 200 m itäkaakkoon, talon koillispuolitse, etelämpänä sijaitseviin läheisiin Nurmelan ja Peltolan taloihin johtavan ajotien vasemmalla eli koillispuolella, aivan vien vieressä. Tien oikealla lounaispuolella on matala kallionyppylä, Sarkakallio. Siitä lähtee lähes pohjoista kohti vähäinen hiekkaharjanne, joka tien koillispuolella päättyy ylävämpään savimaiden reunustamaan kukkulaan. Hiekkakuoppa on tässä kummussa, jossa pinnalla on isohkoja kiviä ja karkeampaa soraa, mutta syvemmällä hienoa, kerroksellista muuraushietaa. Viimemainittua on Ihantolan isäntä myynyt tarvitseville ja Peltolan talon väen ottaessa sitä löytyi saviastia itse muuraushiedan sisästä.

Avustajakseni toimitukseen sain m.m. löytäjän. Löytökohdalla oli kasvanut kaunis seudulla yleisesti tavattava sypressikataja, joka oli hiekkakuopassa kumollaan joku juuren säie vielä maassa. Sen mukaan oli löytökohta määrättävissä. Se oli nyt n. $1\frac{1}{2}$ m:n päässä hiekkakuopan reunasta.

Löytökohta ympäristöineen kaivettiin tarkoin, mutta mitään jälkiä haudasta ei enää tavattu. Joka puolella oli, aivan pintakerrosta lukuunottamatta hienoa kerroksellista muuraushietaa. Sen sijaan olivat Peltolan talon asukkaat löytäneet paikalta otetusta hiekasta vielä palasen samaa saviastiaa, joka - "jo aikaisemmin tehtyyn lahjoitukseen kuuluvana" - annettiin museoon (lisätty luetteloon n:on 8994 kohdalle). Kokonaiseksi ei astia tule vielä senkään avulla.

Hiekkakuopan reunat tarkastettiin. Sen itäisivulla oli useampia sysihautoja, verraten uusia, sillä muistitieto sysienpoltosta kummulla on vielä elossa. Erään sysihaudan luoteispää oli ulottunut saviastian löytöpaikan kohdalle. Siinä oli ollut hiilikerrosta n. 30 cm syvälle. Saviastian päällä oli kuitenkin ollut puhdasta, hienoa heikkaa n. 70 cm ja löytäjä ei katsonut tarpeelliseksi ilmoittaa näistä sysihiilistä museoon, vaikkakin palonjälkiä oli sieltä nimenomaan tiedusteltu, hän kun - aivan oikein - selvästi saattoi päätellä ne saviastiaa paljon nuoremmiksi.

Paitsi näitä sysihautoja eivät koekaivaukset paikalla tuoneet esiin mitään kulttuuri^{merkkejä}jälkiä. Kivikautisesta asutuksesta ei kuopan reunoilla näkynyt kerrassaan mitään jälkiä. Saviastia, joka m.m. jäljemmin löytyneestä palasta päättäen on ilmeisesti ollut kokonaisena syvällä hienossa hiedassa, on ehkä ollut ainoana hauta-antimena. Vasarakirves olisi tuskin jäänyt huomaamatta, joku pienempi oikokirves on sen sijaan voinut päästä häviämään, jos haudassa on ollut sellainen. Tavanmukaista nokipesää ei saviastian löytösyvyydellä oltu havaittu ja siihen olisi tuskin kiinnitettykään huomiota, se kun on helposti käsitetty ylempää sysihautakerroksesta pudonneeksi maaksi. Mitään kiveystä ei haudassa myöskään ole ollut.

Löytöseutu on arkeologisesti katsoen takamaata. Vasarakirvesajalla se on jo sijainnut käytännöllisesti ottaen melkein yhtä kaukana rannikosta kuin nyt. Ridasjärven korkeus on 82 ja löytökohdan enemmän kuin 90 m yli meren pinnan. Vasarakirveskulttuurin löytöjen ilmaantuminen tällaisilta myöhemmin pitkiksi ajoiksi asumattomiksi jääneiltä syrjäkulmilta ei ole mikään outo ilmiö. Tämä kulttuuri, jolla maanviljelys ja karjanhoito kaikista päättäen olivat tärkeinä elinkeinoina, näyttää nimittäin levinneen Suomessa enemmänkin maamme lämpimimmän lounaisosan savialueita myöten kuin vesistöjen valtaväyliä pitkin. Ridasjärven ympäristön maaperän hedelmällisyydestä todistuksina voidaan mainita lähistöllä sijaitsevat Ahdenkallion ja Erkkylän suuret kartanot.

Tutkimukset paikalla suoritettiin lokakuun 14 - 16 p:nä 1929.

Aarne Arvola.

Lyvinkää, Pidaanjämi, muorakerami-
 sen savian (8994) löytöpaikka Thantolan ta-
 lon maalla. Valok. A. Europæus 14. X. 1929.



lev. 7331.

Kuva 1. Löytöpaikka, joka on tien vasem-
 puolen muden kahdalla (oik. puolen Parkakallio
 Synreivikatujineen), luoteesta päin.



lev. 7332.

Kuva 2. Hiellhakuoppa, josta saviantia löytyi (x),
 tieltä, lännestä päin.



lev. 7333.

Kuva 3. Löytöpaikka (x) lounasta, Parka-
 kallion mäeltä.

Hyvinkää, Aidasjärvi, muorakerä-
misen saviantian (8994) löytöpaikka Thantolan
talon maalla. Valok. A. Europaeus 15. X. 1929.



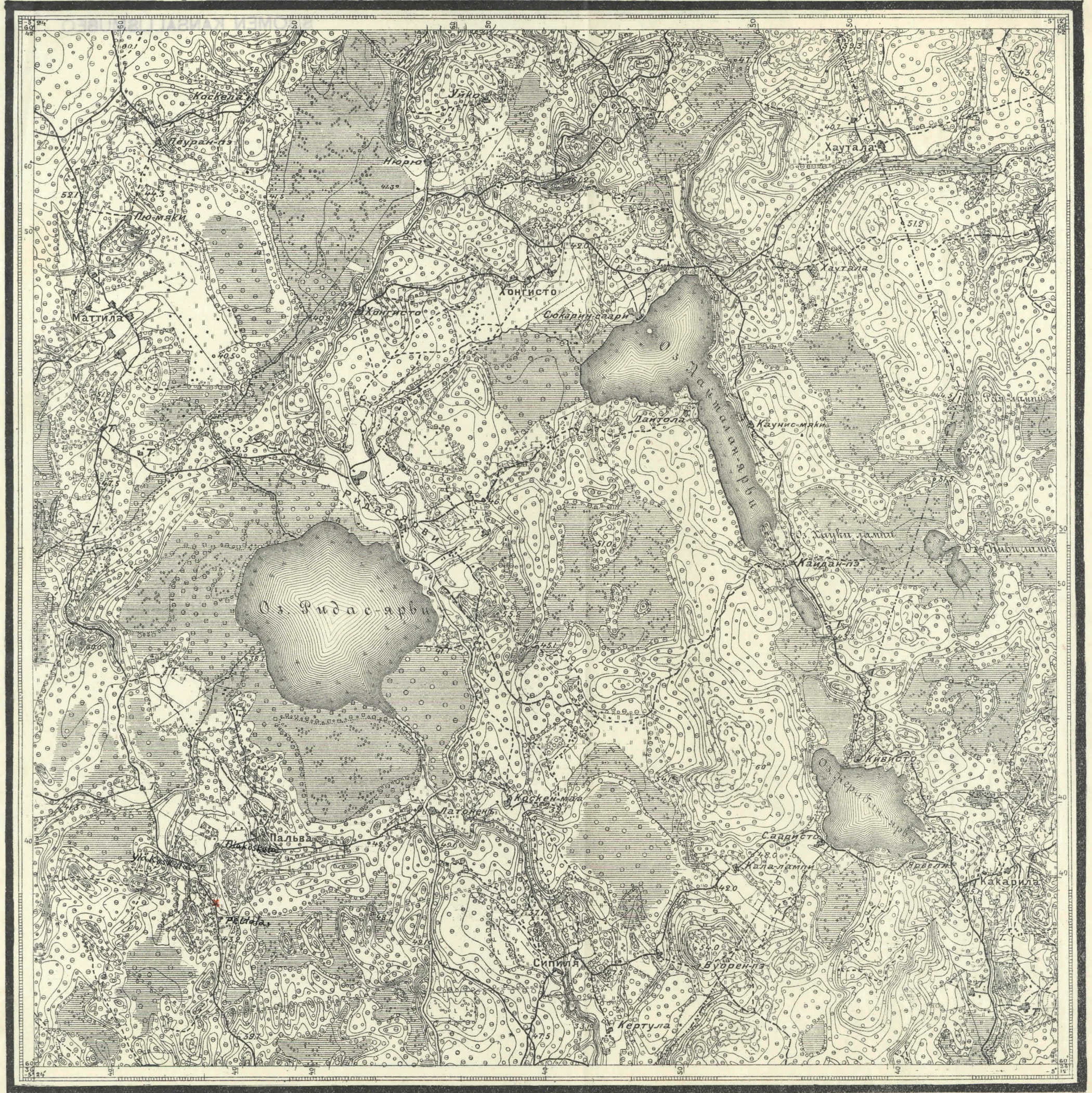
lev. 7334.

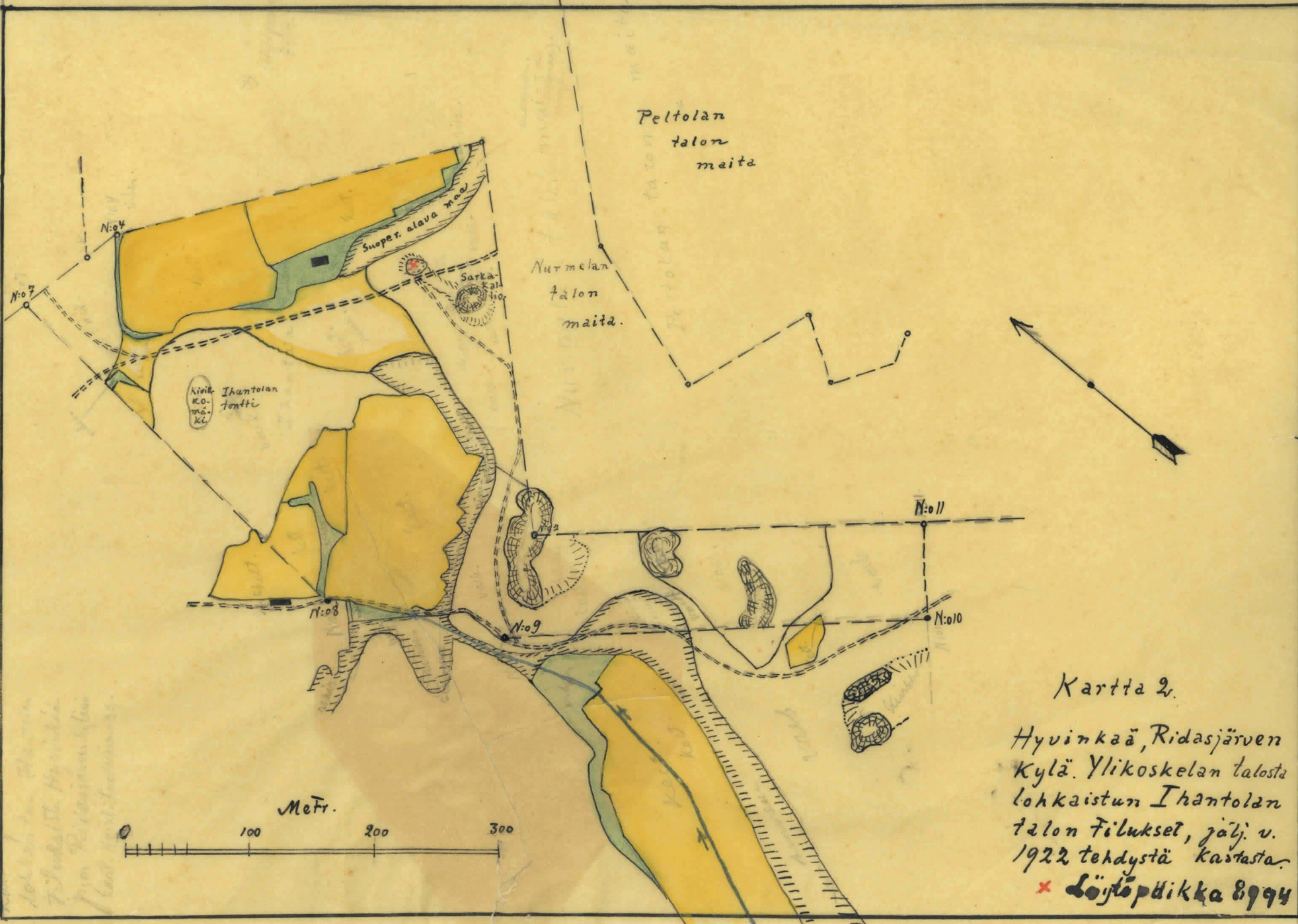
Kuva 4. Löytöpaikka (x) lounaasta, Larkka-
kallion mäeltä.



lev. 7335.

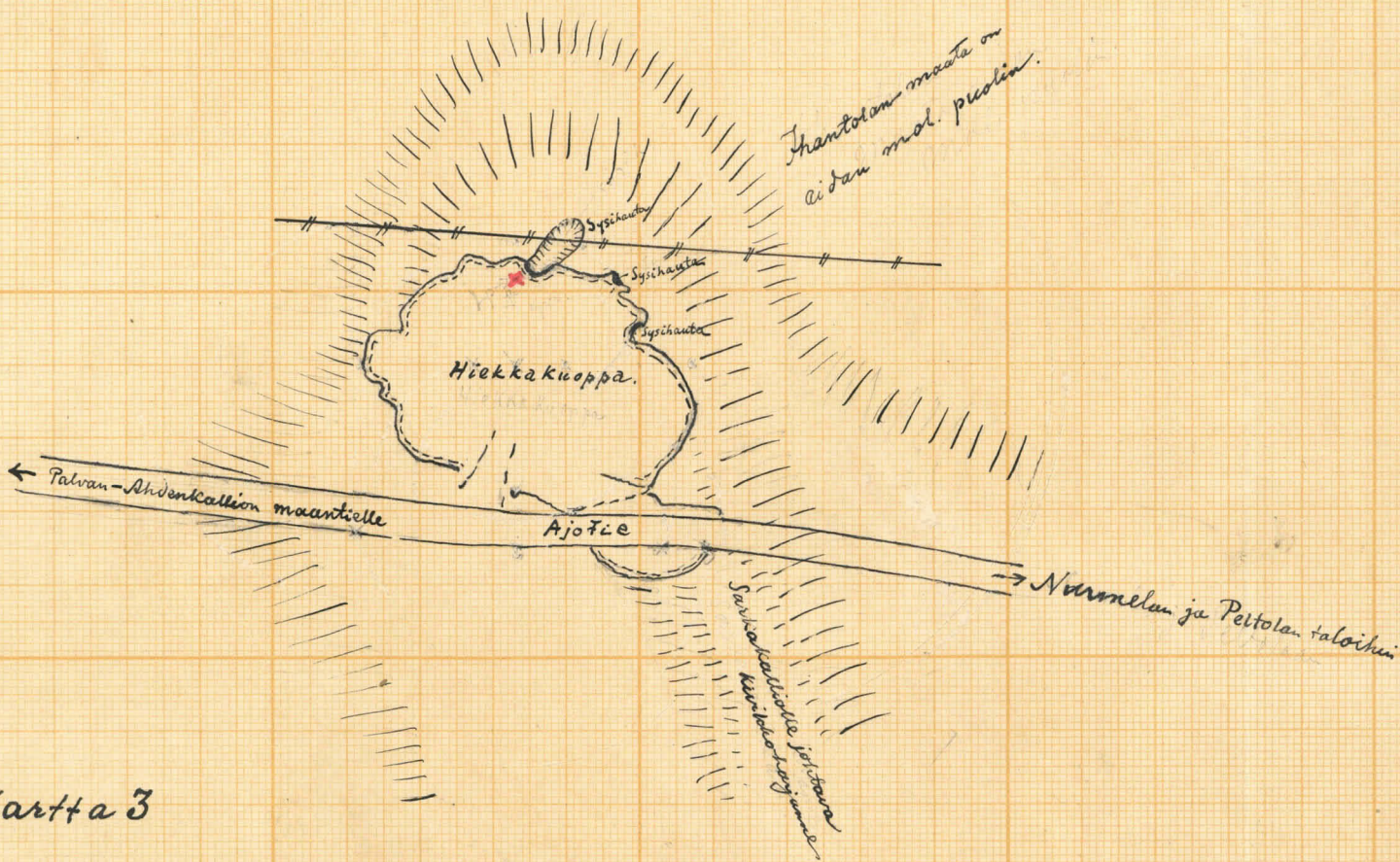
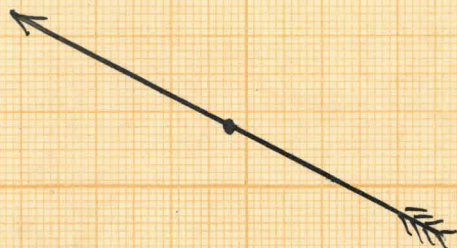
Kuva 5. Näköala löytöpaikalta lounaa-
seen. Taustalla Larkkakallio Sypressikadun.





Kartta 2.

Hyvinkää, Ridasjärven
 kylä. Ylikoskelan talosta
 lohkaistun Ihantolan
 talon tilukset, jälj. v.
 1922 tehdystä kartasta.
 x Löytöpaikka 8994



Kartta 3

Hyvinkää, Ridasjärven kylä
Ihantolan talon maa

Nuorakeramisen saviasian 8994

Löytöpaikka *

Kart. Sarnepurppaleus
15. X. 1929.

2 mm = 1 m

1:500