

38]

**KALAJOKI/RAUTIO KIVIMAA (R12)****PERUSTIEDOT**

MJ-tyyppi: asuinpaikat  
 Tyyppin tarkenne: asuinpainanteet  
 Ajoitus: kivikautinen  
 Rauhoitusluokka: 2  
 Lukumäärä: 1  
 Peruskartta: 2431 01 Pahkamaa  
 Koordinaatit: x=7108 01; y=2509 75; z=62,5  
 Koordinaattiselite: keskikoordinaatti  
 Maastomerkintä: ei merkintää  
 Pinta-ala: alueen ala on noin 225 m<sup>2</sup>  
 Etäisyystieto: Raution kirkosta noin 600 m lounaaseen

**OMISTAJATIEDOT**

Alue tai rekisterikylä: Kalajoki, Rautio  
 Tila 1: 2:94 Takalo  
 Omistaja 1: Koivusipilä, Pauli Olavi  
 Osoite 1: Löttäläntie 31, 85160 Rautio  
 Lisätietoja: puh. (08) 465 627, 040-562 7742

**ARKISTOTIEDOT**

Aarne Äyräpää irtol. 1933 KM 9541:1, liuskerenkaan teelmä  
 kaiv. 1932 KM 9554:1-125, kvartsia, keramiikkaa, palanutta  
 luuta, kiviesineiden katkelmia ym.  
 Paula Purhonen tark. 1974 KM 19362:1-2, kivikautisen asuinpaikan löytöjä  
 Paula Purhonen tark. 1974 KM 19422:1-3, kivikautisen asuinpaikan löytöjä

**TARKASTUS 2000**

Aika: FK Pentti Koivusen johtama Oulun yliopiston arkeologian  
 oppiaineen inventointikurssi 24.5.2000  
 Karttaotteet: 2431 01 Pahkamaa, 1:20 000. Hki 1979/Pp. 1987  
 Diat: 23497-23498, Oulun yliopiston arkeologian laboratorio

**LYHYT KOHDEKUVAUS**

Kohde sijaitsee Raution kylässä vanhan soratien eli Kivimaantien ja Pikitien välisellä kankaalla. Paikalla on noin 13 x 12 m kokoinen kodanpohjaksi luokiteltava painanne. Mikäli kohde liittyy kodanpohjan länsipuolella olevaan, vuonna 1932 kaivettuun asuinpaikkaan, niin se ajoittuu kivikaudelle.

**TUTKIMUSKERTOMUS****Sijainti ja maasto**

Kodanpohja sijaitsee noin 600 metrin päässä Raution kirkosta lounaaseen. Kohde on Kivimaantien ja Pikitien välissä olevan pienen männikön reunassa, sen pohjoispuolella. Noin 20 metrin päässä kohteen pohjoispuolella on vanha lato sekä uusi pelto, ladon etelänurkalla on rajakivi nro 395. Metsikön keskellä kulkee itä-länsi suuntainen valaistu kuntopolku. Pikitien eteläpuolella, noin 40 metrin päässä kodanpohjasta, sijaitsee tervahauta. Aluskasvillisuus kohteessa on pääasiassa varvikkoa ja sammalta. Puusto on männiköä. Painanne sijaitsee loivasti itäänpäin viettävässä rinteessä.

### **Kohteen kuvaus**

FK Pentti Koivusen johtama inventointikurssi tutustui toukokuussa 2000 Aarne Äyräpään vuonna 1932 kaivamaan Kalajoen Raution kivikautiseen asuinpaikkaan. Paikalla päätettiin kierrellä myös lähimaastossa. Noin 50 metriä ennestään tunnetusta asuinpaikasta itään löytyi asuinpainanne. Pyöreähkö painanne on pituudeltaan etelä-pohjoissuunnassa 12,80 metriä ja leveydeltään itä-länsisuunnassa 11,70 metriä. Osittain roskan peittämän painanteen syvyys on noin 20 cm, ja siinä on pienehköt vallit. Valleissa ja painanteen keskellä havaittiin kairatessa selkeä podsol-maannos.

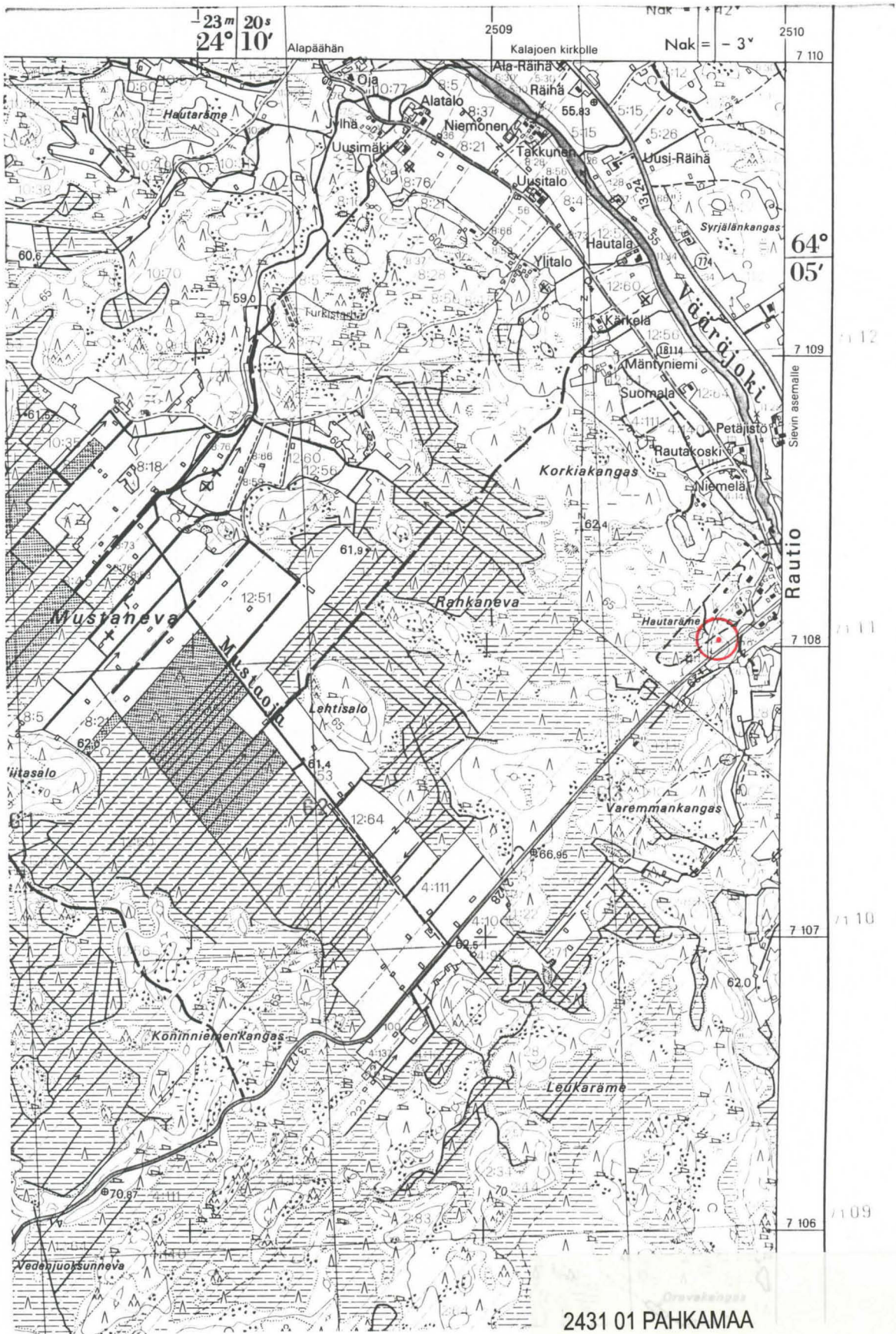
### **Luokitusehdotus**

Luokka 2. Rauhoitusasteen tarkempi määrittely edellyttää lisätutkimuksia.

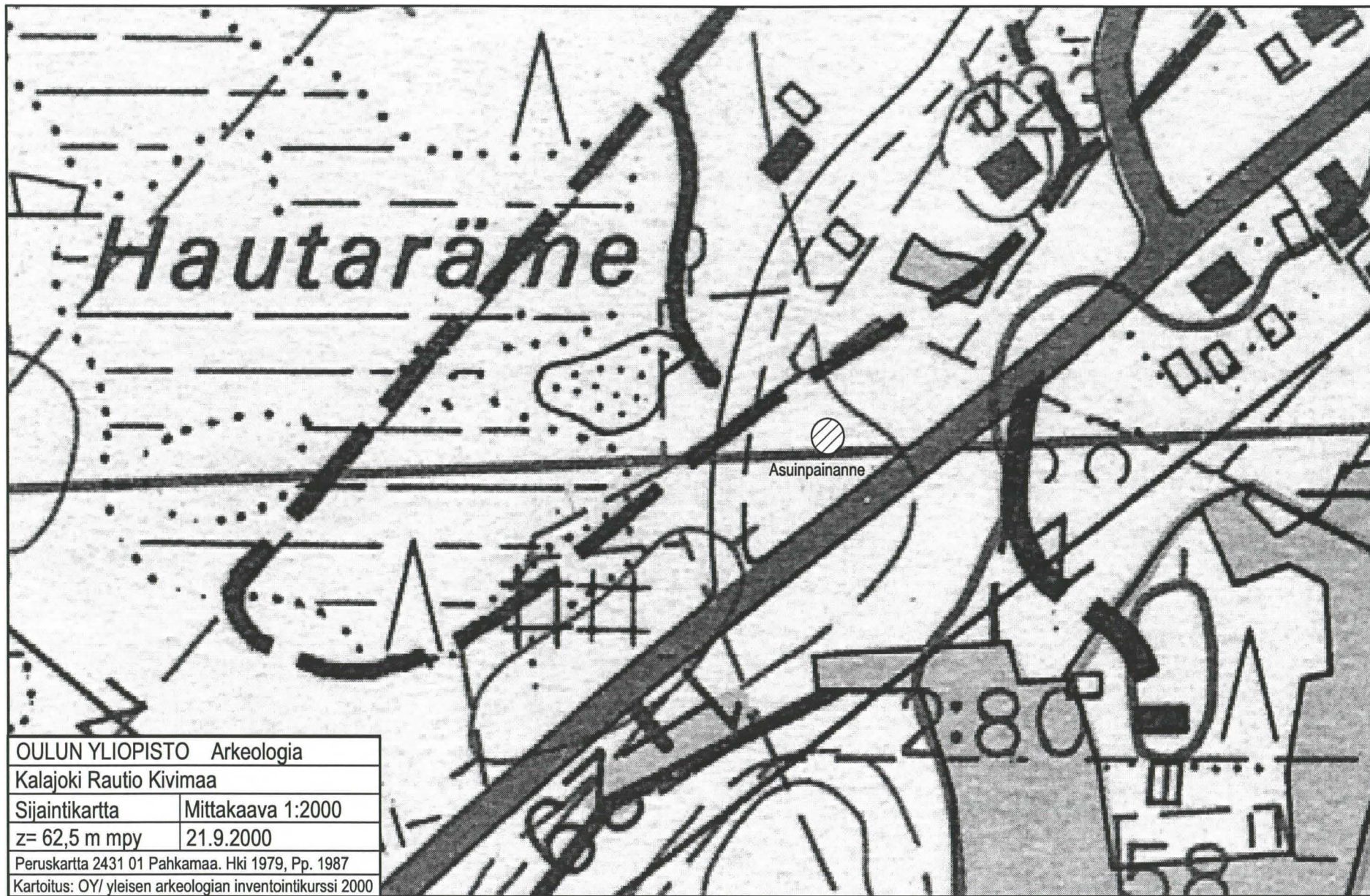
Oulussa 22.9.2000



Titta Kallio ja Aki Rossi  
Arkeologian laboratorio  
PL 1000  
90014 Oulun yliopisto



2431 01 PAHKAMAA  
 KALAJOKI RAUTIO  
 KIVIMAA(R12)  
 x=7108 01; y=2509 75; z=62,5  
 Asuinpaikat



OULUN YLIOPISTO Arkeologia	
Kalajoki Rautio Kivimaa	
Sijaintikartta	Mittakaava 1:2000
z= 62,5 m mpy	21.9.2000
Peruskartta 2431 01 Pähkämäa. Hki 1979, Pp. 1987	
Kartoitus: OY/ yleisen arkeologian inventointikurssi 2000	



Kuva 1. Kalajoki Rautio Kivimaa. Yleiskuva asuinpainanteen sijainnista. Vasemmalla uusi lato, taustalla maantie. Nuoli osoittaa asuinpainanteen keskikohtaan. Kuvattu kaakkoon. (Kuva: Pentti Koivunen. Oulun yliopisto, Arkeologian laboratorion dia 23497).



Kuva 2. Kalajoki Rautio Kivimaa. Fil.yo. Sami Viljanmaa seisomassa asuinpainanteen keskustassa. Kuvattu itä-kaakkoon. (Kuva: Pentti Koivunen. Oulun yliopisto, Arkeologian laboratorion dia 23498).