

Lämsenkyrön Osan Raunanmäen kaivaus.

Kesällä 1931 kiinnitti allekirjoittanut huomionsa muutamien kivirotkkoihin Lämsenkyrön Osan Raunanmäellä. Samantapaisia rotkkoita on myös Väjätteen Thantolan Aunomäessä. Nämä paikat ovat melkein vastakkain molemmien puolin Pijösjärveä. Perusteellani kausallisen kartoituksen näistä rotkkoista sain keväällä 1932 professori Hackmanilta luvan tehdä koekaivauksen paikalla ehdolla olleita rotkolaisiin kivirotkkojen joo esihistoriallisia löytöjä tulisi esiin.

Raunanmäki sijaitsee Osan talon maalla lähellä Uijaisten kylää ja on peltojen ympäröimä hakamaa. Se on ennen isojakoa kuulunut Uijaisiin. Sen S ja E suuntaan viettävällä rintamalla on neljä kivirotkkoa, kolme suurempaa n. 6 m. läpin, ja yksi pienempi. Se rotkko joka nyt joudui tukittuksi on pellon syrjässä. Maa kallistuu tässä itään päin ja ^{rotkko} Raunan seuraten maan pintaa.

Kesäkuun 21 p:nä aloitettiin kaivauk-
siksi otin yleiskuvan roukista W puolelta
kuva 1. Sitten poistettiin katajapensaat,
muutettiin 12 m² suuruinen alue S puol-
alle ja otettiin kuva 2 joka on S puol-
Pintaturve poistettiin ja otettiin kuva 3,
myös S puolelta ja kuva 4. E puolelta. Tämän
jälkeen alue kartoitettiin. Kaivettiin
5 m² nimittäin ruudut A VI, A V, A IV, B V
ja B IV. Ruudut A IV, A V, A VI muodostavat
roukkin reunaa. Siinä oli 2 ä 3 kerrosta
pienempiä kiviä ja niiden välissä maa-
sämpyllä. Ruuduilla B IV ja B V kivet olivat
suurempia ja niiden alla ja välissä
oli paikoitellun hiltiä, nokimaata ja
hauraksi palaneita kiviä (kartassa
merkitty schrafferauksella). Tämän
kerroksen alla oli puhdas kosteaton
savimaa. Kaivaukset keskeytettiin tällöin.

Työ jatkui vasta elokuun
jolloin koko roukko muutettiin,
pintaturve poistettiin ja koko alue
kartoitettiin. Roukkin muoto näyt-
täytyi suunnilleen ympyräiseksi.
Kuva 5. on otettu N puolelta ja esittää
yleiskuvaa jossa myös näkyy kyöjäjä.

Koska juri näinä päivinä
oli paikkakunnalla käynnissä Keskus-
metsäseura Tapiolan työt ja niissä töissä
sawittiin pumituskonetta käytin tilai-
seulla hyväkseni saaden työnjohtajat
Jauhosen ja Kylväsen ottamaan
korkeudet Rannamäen Roukista.

Syyskuun 6 p:nä kaivettiin
puolet roukista. Jatkettiin siitä

nistä koräkuulla oli lopetettu.
Kassa syyskuun 28 p:nä viikoin
kaivettiin roukkio loppuun asti.
Roukkio osoittautui rakenteeltaan
seuraavanlaisiksi:

Päälläpäin oli kerros suuria
jopa yli metrin pituisia kiviä ja niiden
alla on monta kerrosta pienempiä noin
nyrkki- ja päänkokoisia kiviä. Roukkion
kokoimmalla kohdalla runduilla A I,
A II, B I, B II, C I ja C II ei ollut maataytettä
kivien välissä mutta niiden alla oli
n. 10 cm kulttuurimaakerros jossa päi-
koitellen ohuella nokimasta ja hiiliä.
Näitä runtuja ympäröivillä runduilla
alkoi maataytettä olla enemmän.
Sitä oli eriten roukkion reunoilla.
Kuva 7 on runduilla B I ja B II.

Roukkion S E puoleisella
reunalla oli 5 suurta reunakiveä
ladottu vierekkäin, kuva 8, sekä
N E puolella 4 kpl samallaista reuna-
kiveä. Muun reunan muodosti
kivensekainen maavalli joka pohjois-
puolella sisälsi enemmän maata,
vt. kuva 10, kuin etelä- ja itäpuolella
jossa oli runsaasti kiviä vt. kuva 4.

Muilta osilta roukkio oli
sehty niin että päälläpäin oli kerros
suuria kiviä ja niiden alla muutamia
kerroksia pienempiä kiviä joiden
välissä oli maataytettä. Tässä alu-
massa kerroksessa oli paikoitellen
nokimasta hiiliä ja kauraini pela-
naita kiviä yleensä allapäin.

Kaivettiin joka paikasta poljia myöden. Se oli kantaaltaan koskevan-
lousta savea. Ei mitään kuoppia
ollut siinä luomattavissa. Neusä
roukkion länsiosa oli korkein. Täällä
oli roukkio myös vahvin. Ruudulla
B I oli suurimman kiven korkeimmalta
kohdalta 90 cm poljiaan, sen ympärä-
roivillä ruuduilla n. 70 ä 80 cm. vt.
knoia 9 ja 11. Muu roukkio oli n. 50 cm
vahvainen vt. kura 6.

Mitään esihistoriallista
löytöä ei tehty. Hiilet otettiin
taltaan.

Kaivauksen lopetettua
siirrettiin kivet takaisin roukkion
alueelle. Mulda jätettiin soistai-
saksi kolmeen kasaan roukkion
ulkopuolelle, josta se voidaan
vielä vedoa.

Helsingissä 10 p:nä lokak. 1932

Karin Hildén

Vanhain kausen perimätiedon mukaan
Rannamäki olisi ollut hautausmaa neirin-
kun kirkko olisi ollut Rönstön Touhun-
törmässä. Tämä kirkko olisi ollut cusim-
mäinen paikkakunnalla, siis ennen Viljakkalan
kirkkoa joka on Hämeenkyrön cusim. kirkko
hist. tietojen mukaan. Viljakkalaiset olivat
ruudelleet kirkkoa omalle puolelleen. Sitten
oli päätetty ottaa tiirsi kirkon seinästä. Se
oli pantu Kyröjärvelle kellumaan ja siinä
minne meni mäihin siinä rakennettaisiin kirkko
Tiirsi oli onnennyt Viljakkalan puolelle. K. H.

Hämeentyyön Osan maita

Metsä

Pelto

Kupijärvi

Verijärvi

Metsä

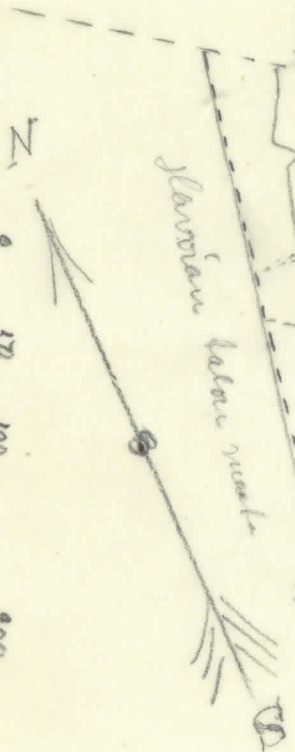
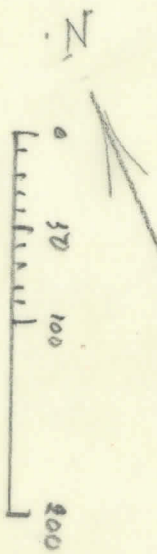
Pelto

Ramminki

Autilan talon maata

Pikkolan talon maata

Järven talon maata



G.

F.

E.

D.

C.

B.

A.



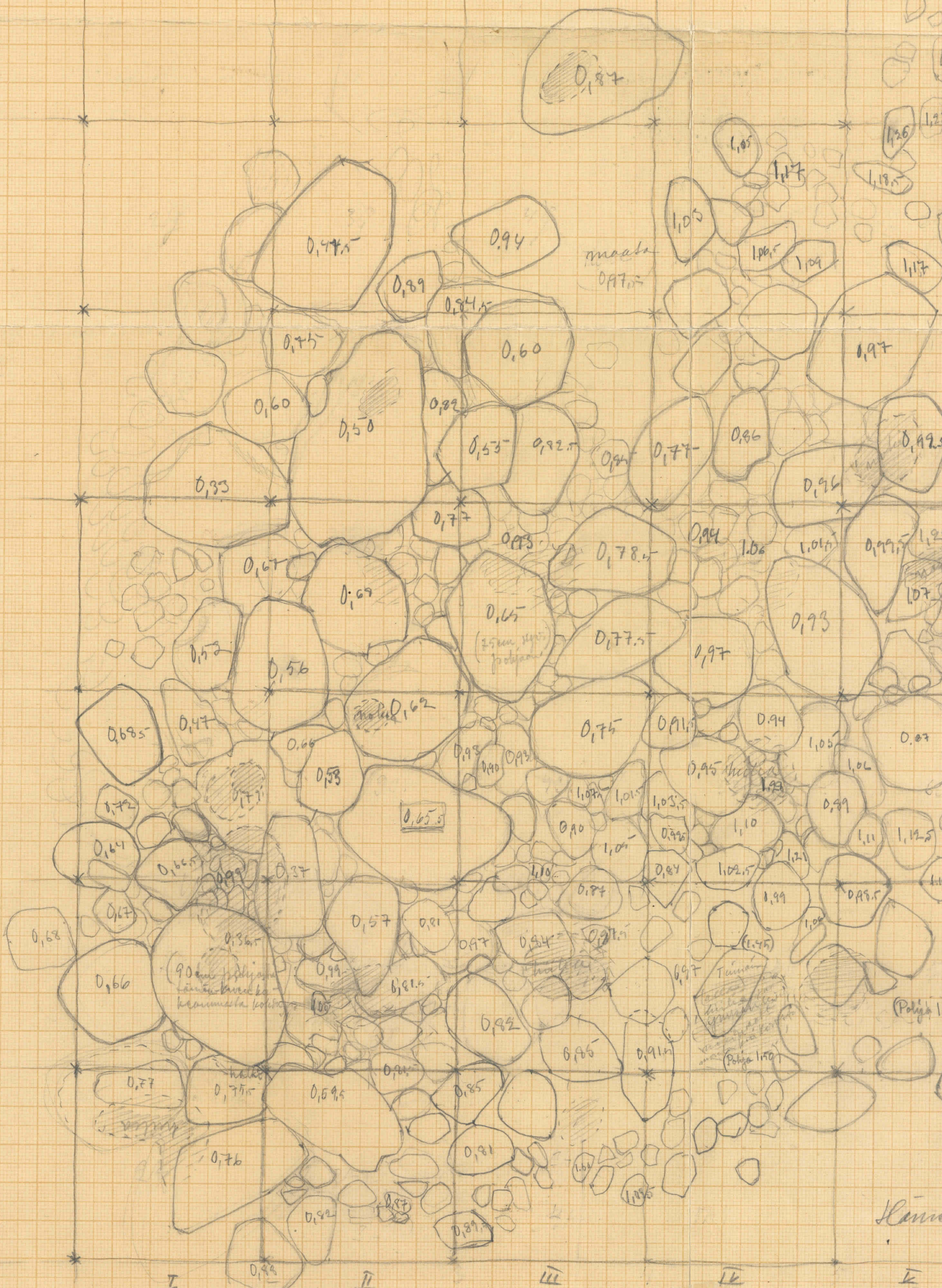
I

II

III

IV

V

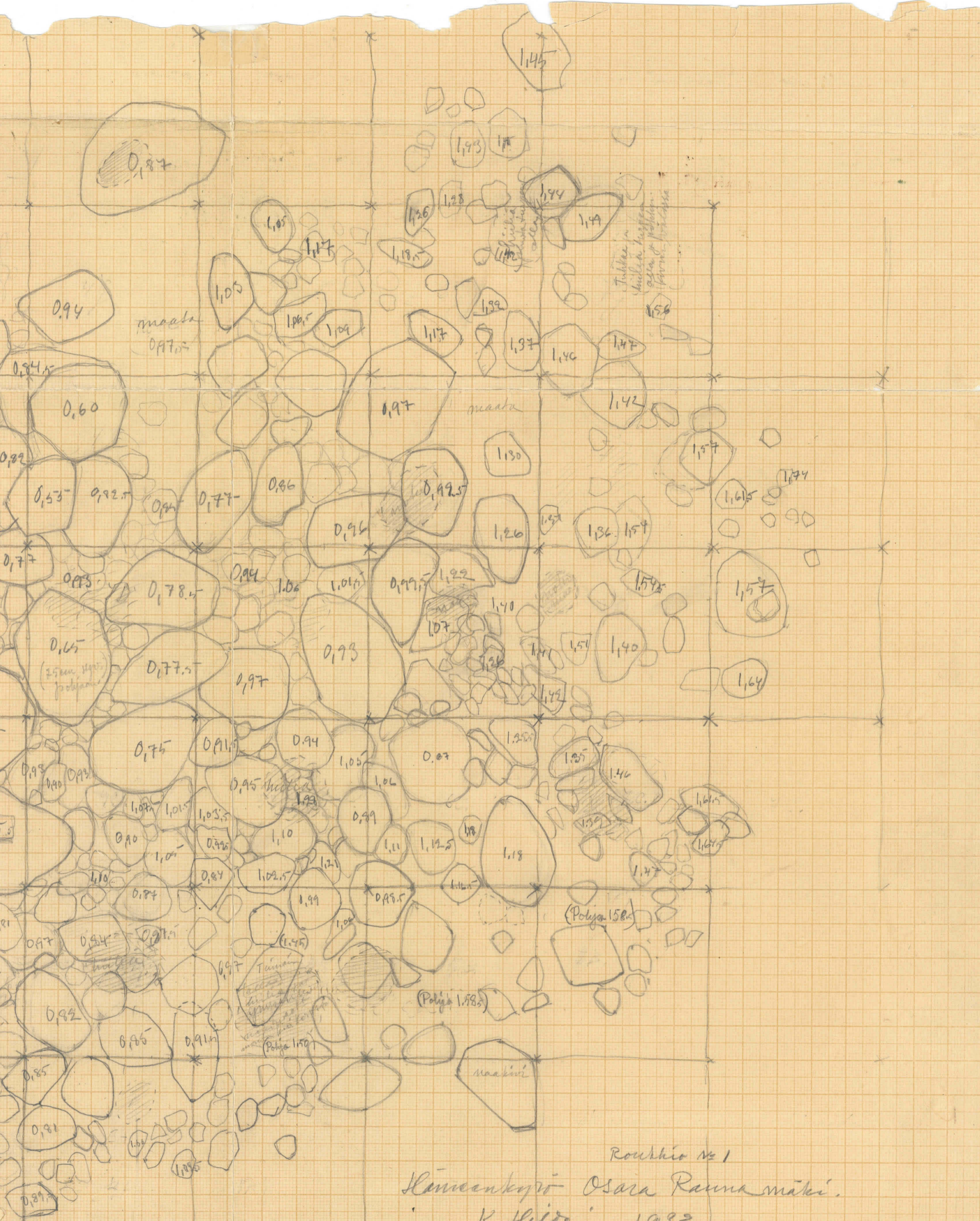


maala
0,97,5

90m polijon
lämmitäminen
keuhkusta kolme

Tuunin
Polija 1,50

Hamme



Roukkio № 1

Hänsenkyrö Osara Rauna mäki.

R. Heino 1932

III

IV

V

VI

Hämeenkyrö, Raunamäki.



Kuva 1.
Röykkiö N^o 1. yleiskuva
länneestä.

lev. 9951.

Kuva 2.
Röykkiö N^o 1. Kelta-
puolelta.



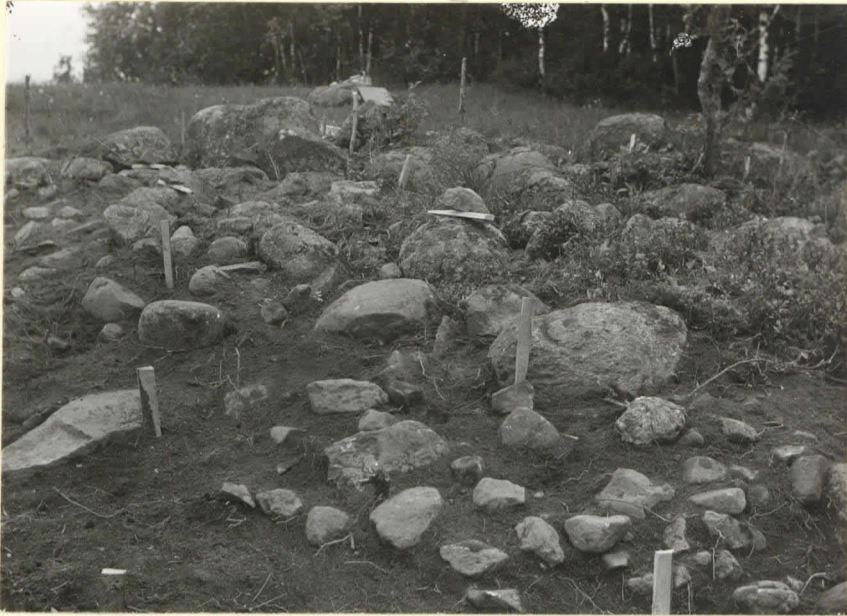
lev. 9952.



Kuva 3.
Röykkiö N^o 1. Kelta-
puolelta rinteiden
poistetu.

lev. 9953.

Hämeenkyrö, Raunamäki.



Kuva 4.
Röykkiö N^o 1. Renna,
NE kulma ruudut
B VI, V, C VI, V.

lev. 9954.

Kuva 5.
Röykkiö N^o 1. Pohjoista
reunaa ruudutettu.



lev. 9955.



Kuva 6.
Röykkiö N^o 1. Ruu-
dut B III ja C III.

lev. 9956.

Hämeenkyrö, Rannamäki.



Kuva 7.

Röykkiö N^o 1. Reun-
duut BI, BII.

lev. 9257.

Kuva 8.

Röykkiö N^o 1. Reunaki-
vet rundeilla AI, BI ja
CI.



lev. 9258.



Kuva 9.

Röykkiö N^o 1. Yleiskuva
etelästä kaivauksen ai-
kana. Kivialalla reunat
EI, II, III.

lev. 9259.

Hämeenkyrö, Raunanmäki.



Kuva 10.
Röykkiö N^o 1. Pohjois-
puolelta idästä valokuvattu
kennet E^{IV}, E^{III}, E^{II}, E^I ja
F^{IV}, F^{III}, F^{II}, F^I.

lev. 9260.



Kuva 11.
Röykkiö N^o 1. Kennet
E^{IV}, E^{III} etualalla valo-
kuv. SE puolelta.

lev. 9261.



Kuva 12.
Röykkiö N^o 1. Valokuvat-
tu pohjoispuolelta etu-
alalla kennet G^I, G^{II} ja
F^I, F^{II}.

lev. 9262.

Hämenekyrö, Raunanmäki.



Roukkio N^o 2 Hämeenmä. lev. 9263.
Kuva 13.

Valok. Karin Hildén.