

jatetty 12. I. 1951.

HÄMEENLINNAN KIRSTULAN

kaivaus

9 - 15. 8. 1950.

Oiva Keskitalo

K e r t o m u s

kaivauksista Hämeenlinnan kaupungin alueella Kirstulan kartanon maalla

9 - 15. 8. 1950.

Hämeen Heimoliiton historiatoimikunnan sitouduttua maksamaan apumiesten palkat suoritin Muinaistieteellisen Toimikunnan luvalla 9 - 15. 8. 50. rautakauden kalmistokaivauksia kahdessa paikassa Hämeenlinnan kaupungin liitosalueeseen kuuluvan Kirstulan kartanon (omistaa Honkajuuri) maalla. Maisteri E. Sarasmo on Hämeenlinnan seudun kiinteitä muinaisjäännöksiä luetteloidessaan käyttänyt näistä paikoista nimityksiä Riihimäen kalmisto ja Rantakalmisto.

Rantakalmisto sijaitsee Vanajaveden länsirannalla, peltoihin liittyvällä, tasaisella, ruohoa kasvavalla kedolla. Siihen kuuluu kolme pyöreää hautaröykkiötä, kaksi suurta ja yksi pienempi, sekä niiden välillä oleva uhrikivi. Tutkimuskohteeksi valittiin toinen suurista röykkiöistä, koska se asemansa vuoksi vaikutti vanhimmalta. Se erosi toisista röykkiöistä sikäli, että siinä ei ollut näkyvissä suuria kiviä. Tämä röykkiö, josta Sarasmo käyttää nimitystä raunio c, on ryhmässä itäisimpänä. Se on Kirstulan kartanosta 660 m pohjoiseen ja n. 50 m rannasta. Vanha törmä, joka erottaa nurmikentän rannan puolella kasvavasta tuuheasta lupikosta, muodostaa sen kohdalla niemekkeen.

Kummun laajuus oli n. $10 \times 9\frac{1}{2}$ m ja korkeus 80 cm. Sen päällystä oli melkein tasainen ja reunat melko jyrkät, selvästi erottuvat. Maa laski kummun kohdalla loivas-ti koilliseen. Sarasmo oli v. 1939 kaivanut röykkiön luoteisosaan matalan koekuopan ja löytänyt siitä poltettuja luunpaloja ja rautaisen nuolenkärjen (KM 11110:2-3). Muuten kumpu vaikutti pitelemättömältä.

Pintaturpeessa ja heti sen alla oli harvaksen nyrkinkokoisia ja vähän suurempia lohkarekiviä, jotka näyttivät kuuluvan peitemaahan. Varsinainen kiveys alkoi n. 10 - 20 cm pinnasta, muodostaen selvän latomuksen. Röykkiön pohjoisosassa tämä kivilatomus oli harvahko, mutta eteläosassa tiheä, lounaiskulmalla paikotellen kaksikerroksinen. Vaikutti siltä, että etelä- ja varsinkin luonaisosaan oli lisätty jälkeempäin kiviä, nähtävästi myöhempien hautausten yhteydessä. Yksikerroksinen kivilatomus näytti olleen röykkiölle alunperin luonteenomaista. Latomuksen kivet vaihtelivat suuruudeltaan päänkokoisista vaivoin yhden miehen nostettaviin. Minkäänlaista silmäkiveä ei röykkiössä ollut, vaikka lähiympäristössä oli useitakin sellaiseksi sopivia maa-

kiviä. Myös kehäkiveys siitä puuttui.

Kivilatomuksessa ei ollut mitään jälkiä tulen käsittelystä ja kivet olivat aina palamattomia. Nokeakin oli mullan joukossa ainoastaan vähän, eniten pienellä alalla ruutujen II:B ja III:B rajalla. Kulttuurimaa täytti latomuksen kivien välit, muodostaen sen kanssa yhtenäisen kerroksen. Se alkoi, kuten kiveyskin, 10 - 20 cm syvyydestä röykkiön pinnasta lukien ja ulottui röykkiön etelä- ja länsiosassa n. 50 cm sekä pohjois- ja itäosassa 35 - 40 cm syvyyteen. Poltetut luunpalaset, joita koottiin kaikkiaan n. 990 gr, olivat levitetyt hajalleen n. 9 m² laajuiselle alalle. Nii- tä oli vähän tiheämmässä aivan kivilatomuksen keskustassa, so. ruudun II:C koillis- osassa ja ruudun II:B kaakkoisosassa. Latomuksen reunoilta ei luunmurusia löytynyt. Saviastianpaloja löytyi verrattain vähän, suurin osa ruudusta II:C. Savitiivistettä ja kevyttä savikuonaa koottiin runsaanlaisesti. Sitä oli, paitsi luunpalasten löytö- alueella, myös sen ulkopuolella ruuduissa II:D, III:D ja III:C. Esineet löytyivät aina kivilatomuksen kivien välissä olevasta kulttuurimaasta, eivätkä koskaan kivien alta. Ne olivat sijoitetut hajalleen kaikkialle kivilatomukseen, vieläpä aivan sen reunoillekin. Lukumääräisesti eniten löytyi esineitä ruudusta II:C, tosin pääasiassa katkelmia.

Varinaisen kulttuurimaakerroksen alla oli kova sorakerros, joka kuitenkin oli monissa kohdin likaista ja selvästi pideltyä. Se sisälsi joissakin kohdin 40 cm syvyyteen asti multakokkareita ja vaaleaa hiekkaa. Tummin se oli ruudun II:C koillis- osassa, varsinaisen kulttuurimaakerroksen alla olevan maakiven ympärillä. Täältä, mai- nitun kiven lounaispäästä (piste 45), tavattiin sorakerroksen ainoa löytö, asbesti- sekoitteisen, viivakoristeisen saviastian pala. Pidellyn sorakerroksen alaraja oli epämääräinen.

Esineitä, etenkin katkelmia, löytyi röykkiöstä melko paljon. Kivilatomuksen lounaiskulmasta, kolmen kiven muodostamasta kolosta löytyi - nähtävästi sinne saman- aikaisesti asetettuna - ehjä pronssikaularengas (p. 29), rengaskoristeinen kierteis- jalkasolki (p. 35) ja rautainen paimensavaneula (p. 36). Hajallaan latomuksen etelä- osassa oli kaksi putkikeihäänkärkeä, toinen kaunis väällinen (p. 31), toinen kömpelö (p. 33), ja kolmannen keihäänkärjen putkiosa (p. 13), kolme yksinkertaisen pronssi- rannerenkaan katkelmaa (p. 3, 32 ja 41) ja pieni pronssispiraali (p. 37). Kivilato- muksen keskiosasta löytyi kaksoisspiraalin muotoinen ketjunkannike (p. 28), veitsi

(p. 46), kolme nuolenkärkeä (p. 2, 16 ja 38), kolme yhteenliitettyä pronssirengasta (p. 39), joukko yksinkertaisen pronssirannerenkaan pätkiä (p. 5, 7, 12, 23, 40 ja 43), pala rautaketjua (p. 17), pronssispiraali (p. 8), pronssikatkelmia (p. 9, 18, 27) ja rautakatkelmia (p. 4, 15, 24, 25, 26, 30, 34). Kiveyksen luoteisosasta löytyi pyöreän, lävistetyn levysoljen neljännes (p. 44) ja pieni pala samaa korua (p. 19), särkynyt kierteisjalkasolki (p. 10), yksinkertaisen rannerenkaan katkelma (p. 11), pyöreä pronssivarras (p. 20) ja kupera rautalevy (p. 47).

Esineet on luetteloitu päänumerolla 12698.

Kaivauksen jälkeen rökkiö koottiin mahdollisimman tarkasti alkuperäiseen muotoonsa.

Riihimäen kalmisto sijaitsee Hämeenlinnasta Tampereelle johtavan maantien varrella, n. 460 m Kirstulan kartanosta etelään päin. Tie oikaistiin v. 1936 - 38, jolloin mäkeen tehtiin sitä varten suuri leikkaus. Tällöin kalmiston itäisin osa tuhoutui n. 3 metrin leveydeltä. V. 1939 suorittamiensa koekaivausten perusteella maist. Sarasmo havaitsi paikalla olevan laajan, n. 20 x 50 m suuruisen polttokenttäkalmiston. Hän löysi koekuopista saviastianpaloja, poltettuja luita, kuonaa ja tiivistettä (KM 11112:1-4).

Kaivaus suoritettiin siten, että ensiksi maantieleikkauksen ylin osa oikaistiin ja kaivettiin poikkieleikkauksen saamiseksi tarkasti pystysuoraksi. Sen jälkeen tutkittiin 2m levyinen ja 12 metrin pituinen kaista leikkauksen reunasta. Kauemmaksi leikkauksesta ei voitu jatkaa, koska vastassa oli suuria kuusia, joiden juuret jo nyt vaikeuttivat suuresti kaivausta. Tärkeintä olikin saada jyrkän maantieleikkauksen sortumisvaaran uhkaama reunakaista tutkituksi.

Maan pinnassa oli n. 10 - 20 cm vahva ruohoturve ja sen alla kulttuurikerros. Tämä sisälsi runsaasti kiviä, joista ylemmät olivat pieniä, enimmäkseen nyrkinkokoisia. Pohjalla oli latomus päänkokoisista ja suuremmista irtokivistä, jotka olivat asetetut isojen maakivien väliin. Kaivausalueen päissä kulttuurikerros oli ohut ja usein epäselvä, mutta se paksuni keskelle päin. Täällä oli aivan maantieleikkauksen reunassa suuri, n. 2 metrin pituinen maakivi (pl. 07). Sen itäosan ympäriltä oli maa luotu tieleikkausta kaivettaessa jankkoon asti pois. Sen pohjoisreunalla kulttuurimaan pohja painui alaspäin, muodostaen kuopan, jonka syvyys maanpinnasta oli n. 85 cm. Tämä kuoppa

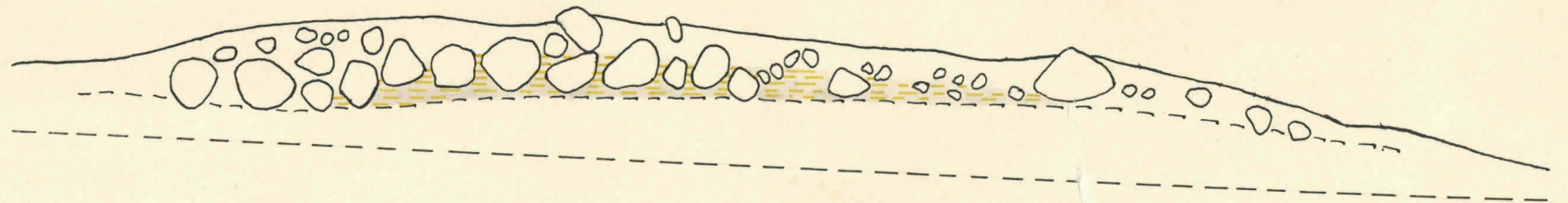
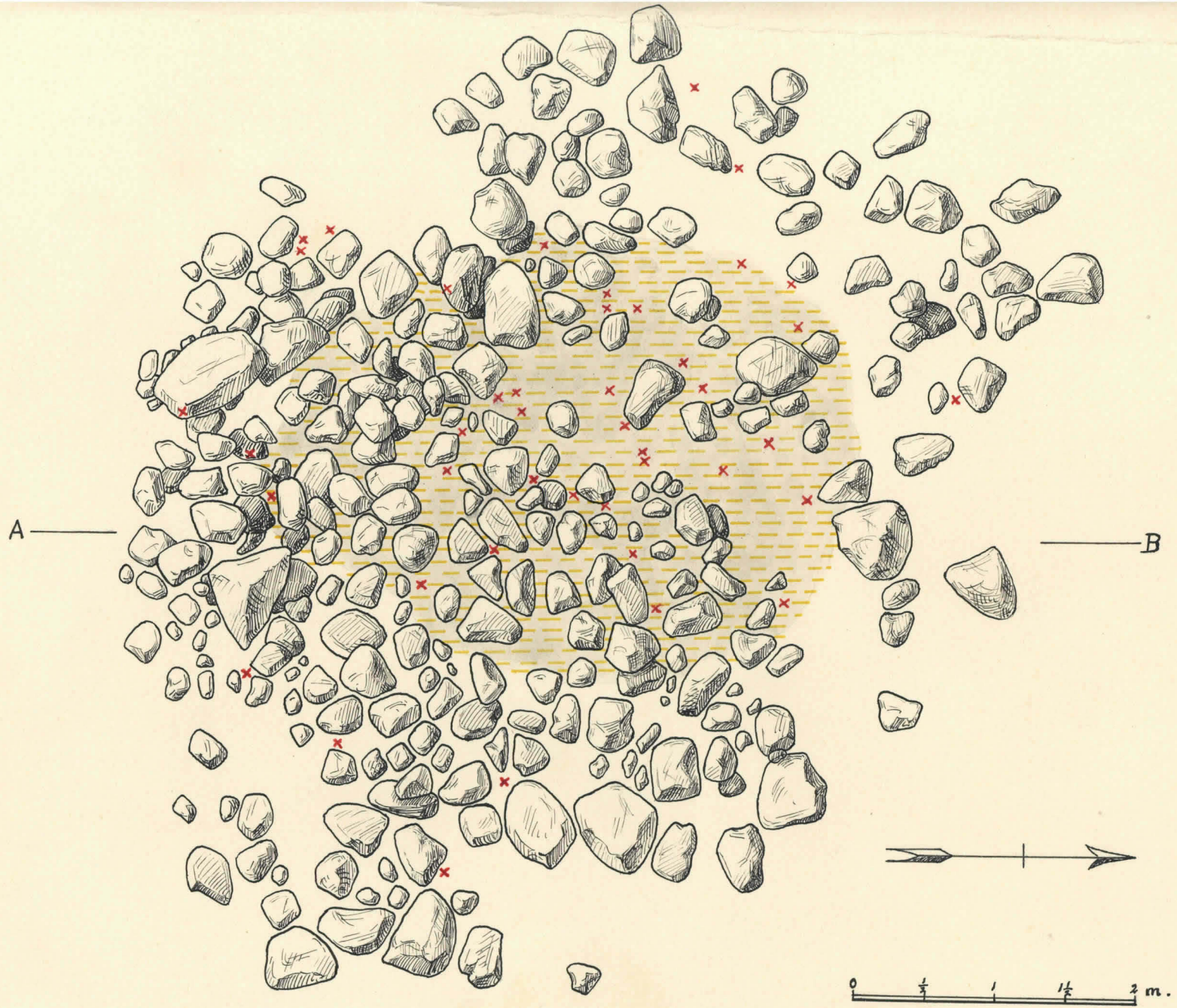
oli täynnä nokista, vahvasti palanutta multaa ja tulen hauraiksi polttamia pikkukiviä. Palanut kerros alkoi läheltä maanpintaa ja ulottui kuopan pohjalle saakka. Palomaa ei rajoittunut kuopan kohdalle, vaan jatkui ohenevana sen pohjoispuolelle ja maakiven länsi- ja eteläsivuille. Maakiven ympärillä oli selvästi rauniota, jonka säilyneen osan vahvin kohta oli kiven pohjoispuolella.

Tumminnasta nokimaasta, so. ruuduista III:B, III:A ja IV:B, löytyi verrattain paljon saviastianpaloja (ruudun IV:A kohdalta oli kulttuurimaa kaivettu melkei kokonaan pois). Muualta kaivausalueelta löytyi vain yksinäisiä palasia. Savitiivistettä tavattiin joku pala. Ruudussa IV:B oli yksinäinen kuonamöhkäle. Piste 1 kohdalta löytyi pari savikiekon kappaletta. Ruuduissa II:A ja III:A oli muutamia eläimenhampaita. Yhtään poltetun luun palasta ei kaivausalueelta löytynyt, eikä myöskään ainoatakaan metalliesinettä. Tallimies Teemu Niemelän, joka on paikkakunnalla luotettavin asianharrastaja, kertoman mukaan suuren maakiven itäpuolella oli maantieleikkausta kaivettaessa nähty paljonkin poltetun luun palasia ja niitä oli silloin kerättykin. Varsinainen hautapaikka oli ilmeisesti tällöin tuhoutunut kokonaan. Epäselväksi jäi, mikä on samoilta vaiheilta löydetyin myöhäisrautakautisen keihäänkärjen suhde tutkittuun muinaisjäänökseen (KM 11114). Löytötiedoista päätellen se on tullut räjäytettäessä esiin kappaleen matkaa suuren maakiven pohjoispuolelta. Kiven ympärystä oli rakenteensa puolesta vanhempaa kalmistoa.

Löydöt Riihimäen kalmistosta ovat luetteloidut päänumerolla 12697.

Helsingissä joulukuun 14 päivänä 1950.

Oiva Keskitalo



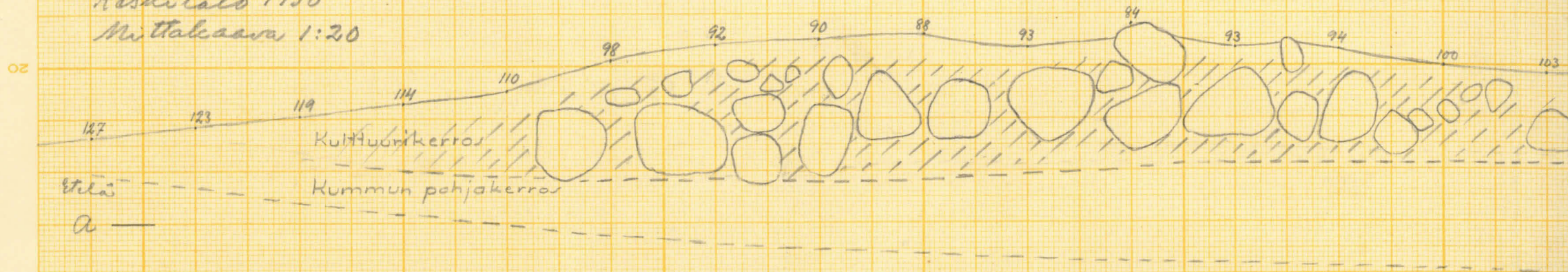
KIRSTUN A

Hämeenlinna Kirstula

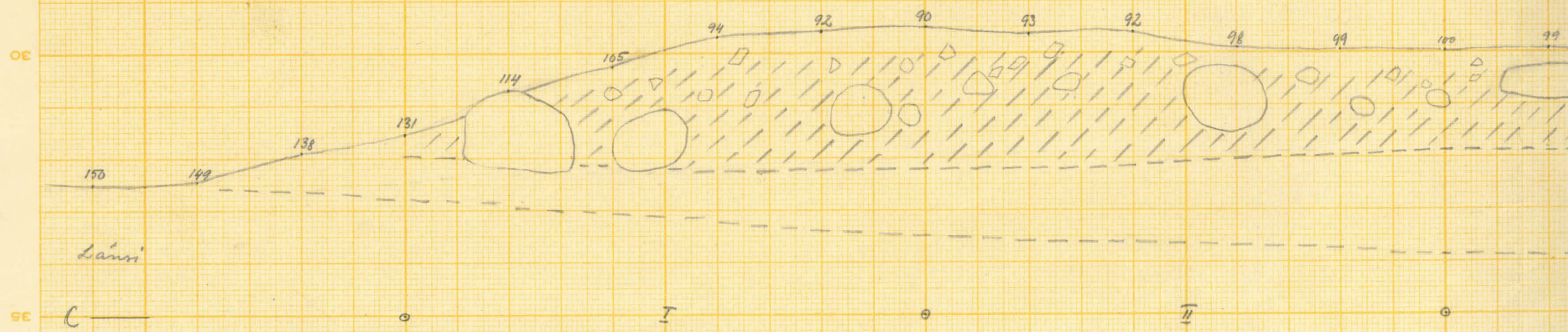
Rantakalmisto, Kumpu c.

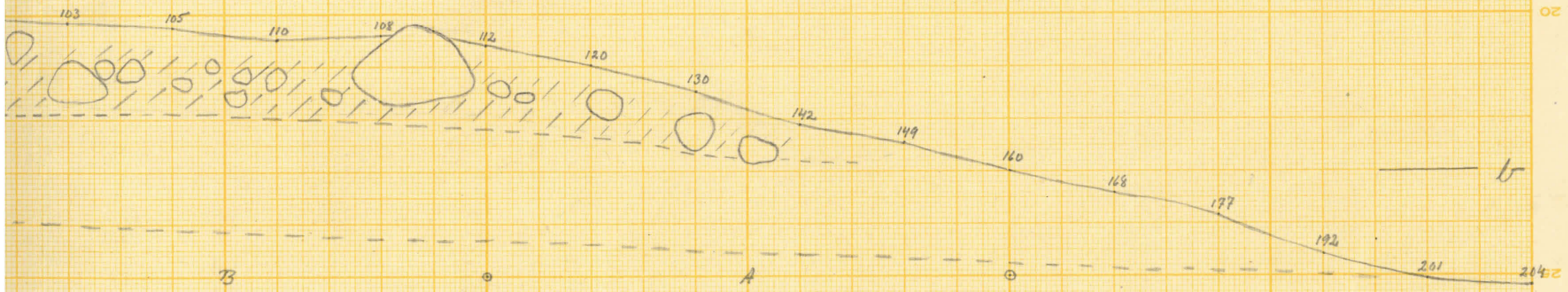
Keskitalo 1950

Mittakaava 1:20

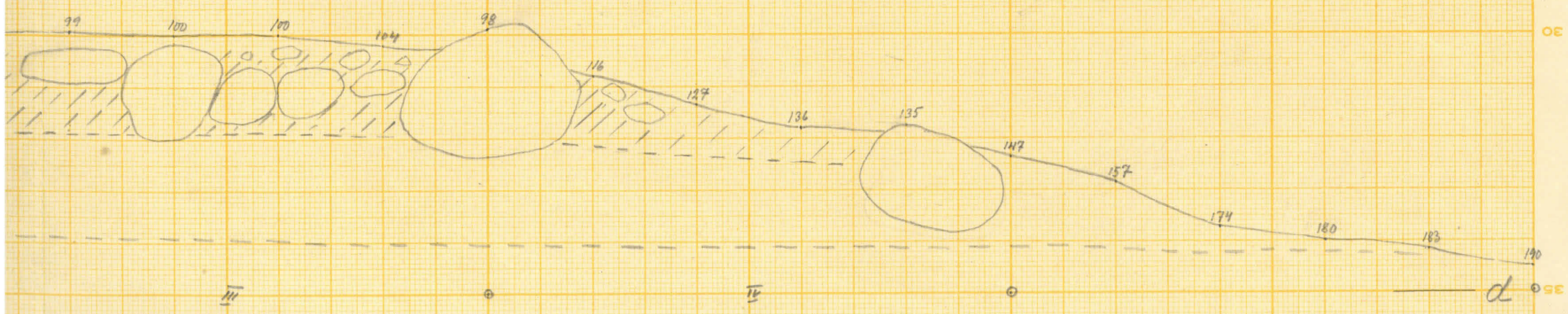


viinivivostettu kulttuurikerrosta





Polymers



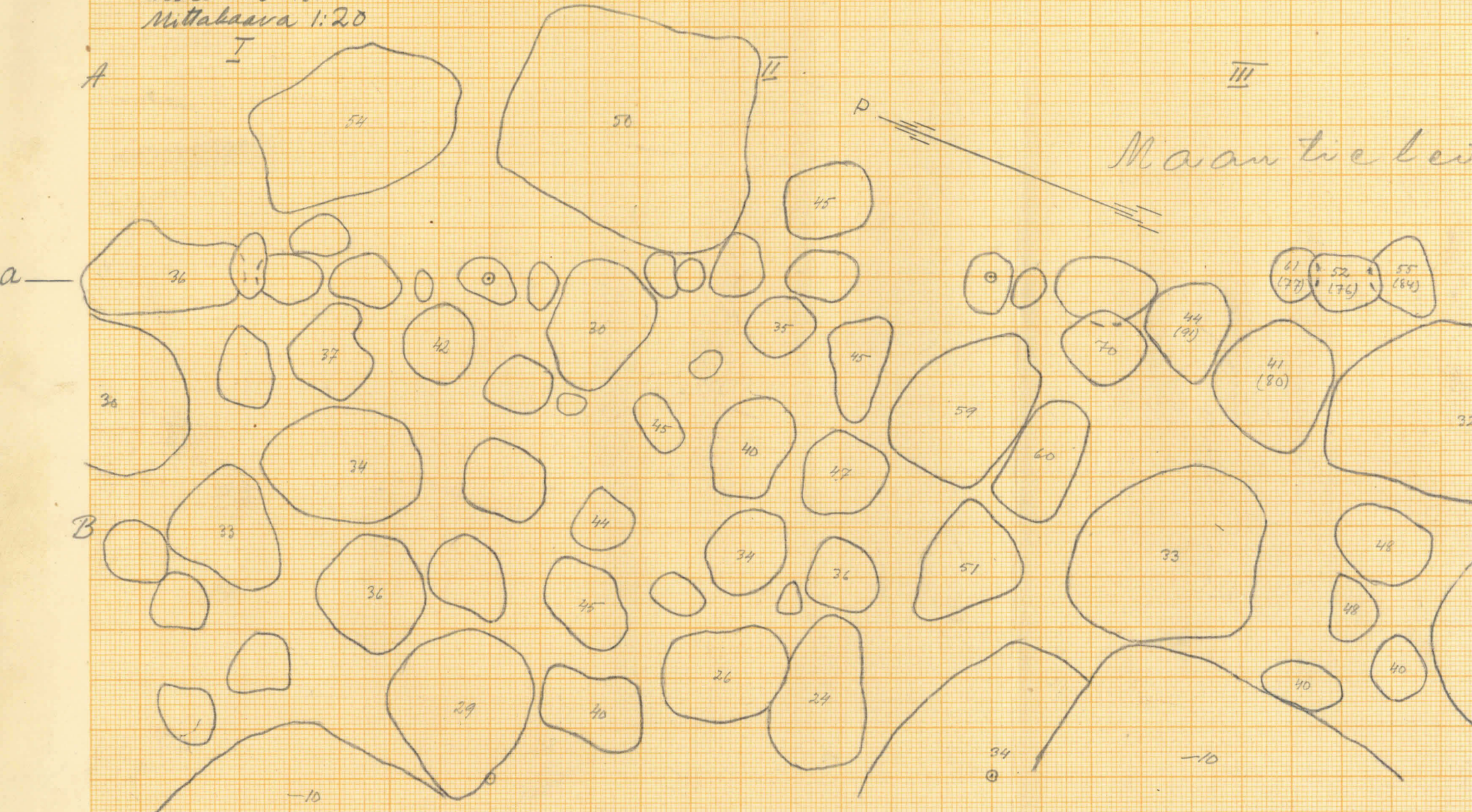
the

Hämeenlinna Kirstula

Riihimäen kalmisto

Keskitalo 1950

Mittakaava 1:20



Vinoviivoitettu kulttuuri- ja palomasta.

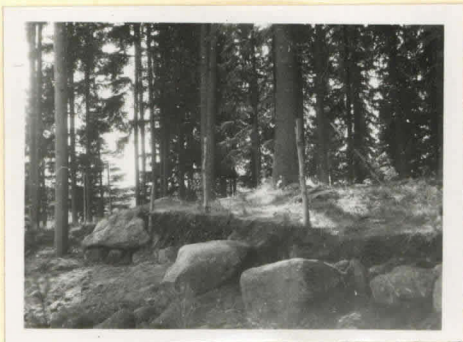
Hämeenlinna, Hirstula, Riihimäen kalmisto.



Hirstulan Riihimäen maan-
tie leikkaus, kuvattu haakosta
käniv. Kaivauspaikka miehen
kohdalla äynään päällä.



Hirstulan Riihimäen maan-
tieleikkaus, kuvattu koilli-
sesta päin. Kaivauspaikka
kuvan keskellä olevan sähkö-
tolpan juurella.

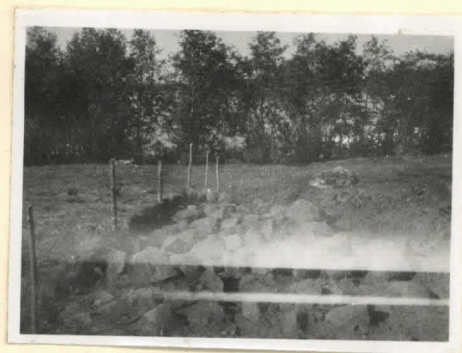


Hirstulan Riihimäen kalmisto.
Maantie leikkauksen yläpuolella
oikaistun ruuturyhmän A
ja B rajan pihtiv. Profiili-
kuva pohjois-koillisesta päin.
Toukokuun reunassa iso hiis
pl. 07.



Hirstulan Riihimäen kalmisto.
Sama oikaistu leikkaus kuin
vasemmalla. Kuva otettu
haakosta kääniv. Iso hiis pl. 07
kuvan vasemmalla ala-
nurkassa.

Hämeenlinna, KIRSTULA, Rantakalmisto.



Kirstulan Rantakalmiston
röykkiö c, kuvattu lännestä
kiviin ennen kaivausta.
Taustalla Hattulan selkä.

Kirstulan Rantakalmiston
röykkiö c, kuvattu etelä-
kaakosta. Röykkiön itäi-
sestä puolelta poljettu
kivilatomus.



Kirstulan Rantakalmiston röykkiö c,
kuvattu kaakosta päin. Kivilato-
mus poljettu koko röykkiön alalta.
Taustalla metsän alarajassa näkyy
röykkiö b.