

M

Kivikaikainen asuinpaikka
Koskenkorvan parjulla
Almajoella.

Tutkinut
20-30 p. Toukok. 1911
Julius Ailio.

(2 kartta-aiheita,
8 valokuvaa ja
luettelo n:o 5835)

Kivikautinen asuinpaikka
Koskenkorvan harjuilla
Ilmajoella.

Seinäjoen - Kristiinan rautatien rakennustöis-
sä ilmaantui kesällä 1910 Koskenkorvassa Ilmajoel-
la muutamia kiviaseita, näiden joukossa kesten-
tekoinen pyöreämäinen reikäase, jonka tri Hugo
Bergpäll otti paikalla käydessään talteen Hist.
museota varten (luettelo numero 5809). Seuraavana
talvena esiintyi samalta paikalta soran otassa
ipä uusia löytöjä, m. m. muista löytöesineistä vä-
hän erillään veneenmuotoinen vasarakirves, jonka insi-
nööri J. Lipin toimista saapuivat museoon piirisi-
sinööri A. Strömbergin kautta 21 p. huhtik. ¹⁹¹¹ (museonnume-
ro 5803).

Löytöjen johdosta sai allekirjoittaja toimikseen
paikan arkeologisen tutkimuksen, mikä tapahtui
toukok. 20-30 p. v. 1911. Matkalla oli mukana aluk-
si myös tri H. Bergpäll, joka oli Geologiselta toimis-
tolta saanut määräyksen olla apuna geologisten ha-
vaintojen teossa.

Seudun geo-
logisesta
kehityksestä

Koskenkorvaksi nimitetään Kokkolan kylässä,
25 km. päässä Seinäjoelta (pitkin rautatienlinjaa) ja
n. 10 km. päässä Ilmajoen kirkolta (pitkin maan-
tieltä) ^{Koskenkorvan muodostaminen} ~~Koskenkorvan~~ ^{al} aikella puolen olevaa tienootta,
jonku mukaan Koskenkorvan harju, talo, asema,
y. m. ovat saaneet nimensä. Koskenkorvan harju
on parin kolmensadan metrin pituinen, vierinsora-
harjun pätkä, jolla alkuaan on sijainnut sittemmin
laitommas jorivaresta siirretty Koskenkorvan talo.
Harju jatkuu niin etelässä kuin pohjoisessa päin.
Etelässä päin esiintyy se matalana ja leveänä hieta-

harjuna, joka katkeaa parin kilometrin päässä eli
Pürtolan talojen kohdalla, missä aikaisemmin tunnettu
Pürtolan kivikautinen asuinpaikka sijaitsee. Täällä
sen nimenä on Pürtolan harju. Pohjaisessa päin, joen
vasemmalla puolen jatkuu harju korkeana Västin-
harjuna.

Kyrönjoki on juheenselälläseudulla kaivanut
itselleen lähes 10 m. syvyyden uoman. Joen pinta on
nim. rautiesillan yläpuolella alaveden aikana
37,81 m. y. m. p. ja yläveden aikana 41,61 m;
joen äyräs on 47 m. y. m. p. Sen jälkeen kohoaa
maa joen oikealla puolen n. 40 m. matkalla
Koskenkorvan harjun juurelle 50 metriin; harjun
laki on runsaasti 55 m. y. m. p. Jokeen päin viet-
tää harju sängen laivasti, ollen sen sijaan vallon-
kin länsipuolella paljon jyrkempi. On todennäköis-
tä, että mainittu harjujakso on Kyrönjoen kohdal-
la alkuaan ollut yhtä^{sen}lainen, mutta tullut katkai-
tuksi postglasiaalisen ajan alkupuolella. Tällöin
ei kuitenkaan seutu vielä voinut olla asuttuna,
päättäen siitä, että kiviasetta Koskenkorvan seudul-
la on esiintynyt itse jokitasangoltakin (m. m. Kouru-
talta kansakoulusta n. ¼ km. N. Savimaasta, säilytetään
Kokholan kylän kansakoululla, aik. opettajalla).
Kun nämät epäilemättä ovat maahan peittynei-
tä asutustäytettä, osottavat ne, että Kyrönjoen
nykyisen uoman suurtaantumisen tähän aikaan
on jo alkanut, ja että sen pinta on laskeunut
nykyisiä äyräitä jonkun verran alemmaksi
(ehkä noin 45 m: iin). Meren on samaan aikaan
lähtynyt olla vetäytynyt jo sängen laitalle, koska
epäilemättä yhden aikuisia kiviesine löytöjä esi-
^{alempaanakin Kyrönjoen varrella,}
ytyy ~~ainakin~~ nim. Ilmajoen pohjais, osassa ja ~~alempaan~~
Ylistarossa.

3

Puheena oleva seutu on niinsuodain kivikaudella ollut jotenkin saman luonteinen kuin nykyään: se on ollut ison, nähtävästi kalaisen joen läyrijuoksema tasanko, josta paikoin heti jokivarrelta alkaen, paikoin vasta parin kolmen kilometrin päässä kohoaa ylävämpi mäkinen maa. Koskenkorvan seutuun nähden on kuitenkin eräs huomattava eroavaisuus ollut olemassa. Kyränjoen länsipuolella esiintyy nim. n. 10 km. pituinen, 3 km. levyinen suo, joka kivikaudella näyttää olleen järvenä, siitä päättäen että suon laidoilta on tullut runsaasti yksinäisiä kivikauden löytöjä esille. Piirtolan — Koskenkorvan — Kästilän harju jatkuu suon laidoilta, joten mainitut kivikautiset löytöpaikat muodostavat läheisessä yhteydessä laistensa kanssa olleen asuintienäön.

Päitsi mainittuja löytöpaikkoja esiintyy seudussa useampia muita pienempiä. Sellainen on aivan Koskenkorvan harjun lähellä, Koskenkorvan talon alla pellon keskellä oleva vähäinen saramäki, josta esiintyi vähän asuinpaikka löytöjä (5835: 52-55), ja Kästilästä n. 12 km. pohjoiseen oleva mäki, jolla sijaitsevat Saksin ja Palokankaan tarpat, josta ovat läytyneet Turun museon esineet n:ot 328 ja 333, puhumattakaan Koskenkorvasta parin kilometrin päässä itään ja kaakkoon sijaitsevista yksinäisten esineiden löytöpaikoista Koskenkorvan ja Savusen lan torppain mailla.

Kaivaukset. Ne löydöt, jotka Koskenkorvan harjulta rautatien töissä ovat esille tulleet, johtuvat lähes kaikki harjun N. E.-päästä (ks. kartan aihealmaa). Ennen kaivajien tuloa oli tästä vedetty pois soraa runsaasti 2000 m.²:n alalta, joka kauttaaltaan on kivikaudella epäilemättä ollut aruttua. Tain keskikohdalla,

rautatie linjaa. I. K. puolella oli jällellä tulkimuksen va-
 ralle lähes 40 m. laajuinen koskematon kohta, jonka-
 minä kaivatin (I:non kaivaus, ks. valokuvaa ja pohjapiir-
 rosta luettelossa 5835:1). Maa tällä kohdalla oli
 pyöröstyneitä, nyrkinkokoisia ja isompia ynnä pie-
 nempia kiviä sisältävää, kovaksi suhautunutta
 soraa, jolla yleensä oli mustan kulttuurimaan
 luonne n. 1/2 metrin syvyyteen (kaivaus ulottui väkän
 syvemmälle, sillä kulttuuri kerros ^{oli} pienoisena kielekkään
 selvästi veden vaikutuksesta, painunut alas päin).
 Alueella esiintyi muutamia läpimitaltaan vain
 1/2-1 m. olevia tukkajäsäkkeitä. Löytöjä (5835:1-12)
 esiintyi aina 59 cm syvyydestä.

Saadakseni selville, kuinka laajalle kivi-
 kautinen asuma alue harjulla on ulottunut, tein
^{aluksi koe-kaivauksia} sillä (ks. myöten seuraavaa kaivauskarttaa). Nämä
 näyttivät, että asuttu alue oli levinnyt vain jon-
 kun verran pitemmälle, kuin mitä jo oli ehti-
 nyt soranotossa tulla havaituksi. Läntisellä rintamalla
 esiintyi kulttuurimaata ja löytöjä I koeajassa sen
 yläpäästä 6-7 m. alaspäin, jonka jälkeen kulttuuri-
 kerros heikkeni melkein tuntumattomaksi, ja löy-
 täinä esiintyi vain kvartiinpalasia (12. muudelta).
 Etelämpänä, II koeajassa, oli kulttuurikerros
 rangan ruukkaa, ja löytöjä tuli vain muuan
 reikäkiven puolikas sen yläpäästä ^{ynnä} jo hieltä
 täältä kvartiinpalasia. Vielä etelämmäksi
 lehty 12 m. pituinen koeaja ja kolme neliömet-
 rin laajuista muuta koekaivauksia osoittivat
 täydellistä kulttuurimaan ja kvartiinpalastenkin
 puutetta. Harjun laella sijaitsevat, kuten mai-
 nitu, Kaskenkorvan talon perustukset, joten sillä
 kohdalla kivikautinen kulttuurikerros on kokonaan
 mylläytynyt, jos sitä siinä lienee ollutkaan.

5.
Perustusten itä ja pohjoispuolella sorakaudan reunalla tuntui esiytyvän jossakin määrin kulttuurimaata -
täältä esiytyi myös muuan tasatatta, 5385: 41 -
mutta nähtävästi on se ollut yleensä joko sangen
heikkoa tai tullut myllätyksi ja hävityksi talan
tontti- ja pihamaana olessaan. Koko kivikautinen
asuma-alue käsittänee siten lähes 3000 m².

^{Tasainen}
Kavästyä oli siten kohdistettava harjun län-
tiselle rinteelle, jossa asuttua aluetta oli vähän
laajemmatta ja nähtävästi koskemattomana säi-
lynyttä. Kulttuurimaa täällä ulottui n. 0,5 m. sy-
vyyteen, usein syvempäänkin, ollen tavallisen laa-
kuista, lihaisen ruskeata, paikottain tuhansetäis-
tä, enemmän tai vähemmän soraperäistä hietta-
maata. Muutamain paikoin esiytyi runsaasti
isojakin kiviä; III kaivauksessa, II; 6 ruudun
vaiheilla ilmenneneen tulensijan kohdalla esim.
tavattin hiilikerroksen päällä aina mihennostan-
naisia kiviä. Täälläinen herrustus saanee selvityk-
sensä paikan jyrkästä viittävydestä. Asuntoa
varten on todennäköisesti pitänyt rinteen kaivaa
vaakasuora asunnanjohja, jonka yläpääs-
sään on täytynyt olla noin 1 m. syvyydellä alku-
peräisestä maanjinnasta. Kun asunto on hävin-
nyt, on tietenkin helposti tapahtunut, että sen kohta
helposti on täytynyt ylempää johtuvalla soralla
ja kivillä. Koko alueelta esiytyi sieltä täältä shyi-
tä, särkyneitä ja puolivalmiita kiviesineitä ja niiden
valmistuskaluja (5855: 13-40).

Oletettava
Auta löytä.

Alussa mainittu, erillään löydetty vasara-
kirves (5803:1) oli tullut esille soran otossa asutun
alueen ulkopuolelta, sen pohjoisesta rajasta noin
70 m. päässä S.S.E, jäätynestä maa kimpaleesta
(savesta), joka sijaitsi jäätymättömän hietasuonen

6
yläpuolella, arviolta 1 m. syvyydessä. Kirveen asemas-
ta ei voi mitään varmaa sanoa. Siitä päätetään,
että kirves on sijainnut yksinään, asutus jäännöksiä
vaille olevalla alueella ja melkoisen syvässä, voi
sen katsoa osottavan yksinäishautaa. Läytöpaik-
kan lähimmässä ympäristössä voisi edellyttää
esiityvän muitakin hautaläytöjä, mutta umpi-
mäkkäiset kairauskokeet, joita varta vasten teh-
tiin, jäivät tuloksettomiksi. Maan pintaa
olisi oikeastaan pitänyt kuoria laajalta, mutta
tämä oli kovaan suloutunutta soraa (alempaan
savaa), jonka tutkiminen olisi tullut epävarmoi-
hin tuloksiin nähden liian kalliiksi.

Lisäksi kairautin Koskenkorvan talon al-
la, pellon keskellä olevaan sora-
mäkeen syntyneen
santakuopan pohjais-
reijan puolesta laittaa. Täällä
näkyi nimittäin kivitehtäistä kulttuurikerrasta siinä
sijaitsevina kvartsin palasina ja palaneina eläin-
luusiruneina. ^(Pätsi joitakin esineitä) (5835:52-55) ei täällä esiintynyt
muuta erityisen huomattavaa.

Johtopäätel-
miä.

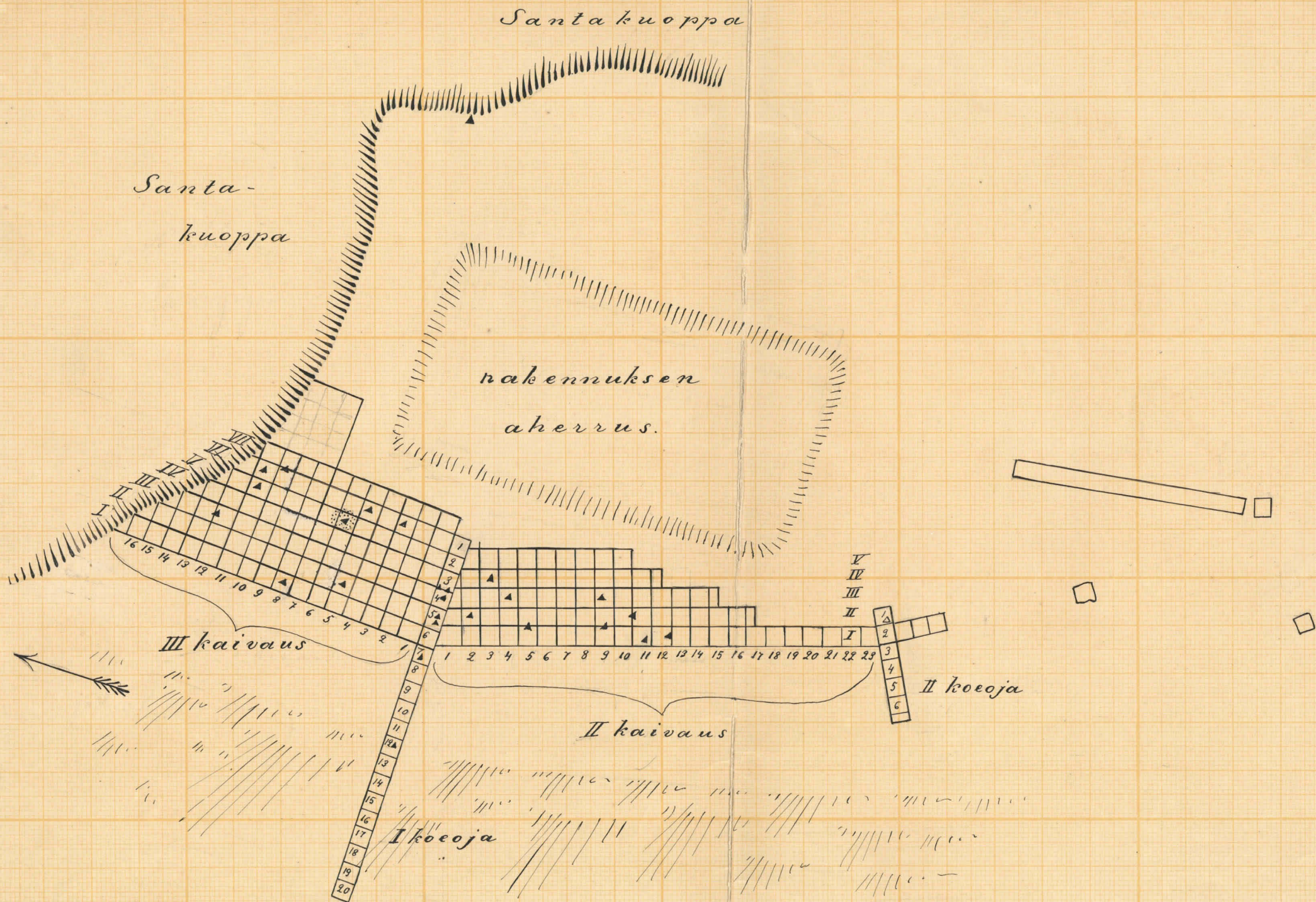
Puheenaolevalle asuinpaikalle erityisen hu-
vaavaa on sen asema sangen jyrkällä rinteellä,
airan reian (kosken) partaalla. Paikka on siten
nimienomaan kalastusta silmällä pitäen
valittu. Kiinteisiin asutusjäännöksiin näh-
den eroaa se useimmista muista asuinpaikoista
ladottujen tulensijain puutteen takia. Tämä
puute osottanee paikan olleen tilapäisesti, kenties
keväisin ja syksyin paikalle tehdyillä kalastusret-
killä asuttuna. Talvina asuttavaksi paikka tuskin
lienee kyllin suojaisa ja sovelias. Kesäasutusta ei
sillä myöskään tehisi mieli olettaa, varsinkin saviasta-
jäännösten puutteen takia. Näiden valmistamiseenhan
on kesäaika sopivin, ja aineksia, s. v. savaa ja hietaa,
~~on~~ ^{on} airan läheltä saatavissa. Jos tämä asuinpaikka
on ollut vain keväisin ja syksyin asuttu, on vas-
taavana kesä- ja talvi asuinpaikkana pidettävä eh-
kä Piirtolan asuinpaikkaa saviastialäytöineen.
Jälkimmäisen luonteesta ei kuitenkaan ilman lä-
hempää kairvelua voi päätelmiä tehdä.

7.
Muuan seikka, joka todennäköisestä osottaa Kosken-
korvalla m. m. käytettyä kalastuskeinoa, on useiden
hyvin pienien reikäkivien esiintyminen. Näitä linsse
nimittäin pitäminen verkko^{reik}keinä. Pyöreitä ja
pyöreämuotoisia reikäkiviä on Koskenkorvalta ja aivan
sen lähistöltä tullut talteen kaikkiaan n. 20 kappaletta,
mutta isoimmat niistä ovat varmaankin aseena käy-
tettyjä, samoin kuin pari kolme suiponsaikaista reikä-
asetta. Pari kolme tavattua huonostekoisista liuskeista
nuolen terää voivat olla niin kalastukseen kuin
metsästyksen käytettyjä. Metsästyksen harjoittami-
sosta suoranaissina todisteina ovat eläintenluujää-
näokset. Muita kuvaavia esinemuotoja ovat tasa-
tallat, kourutallat, pieni tuoramainen esine, kirvet
(karheatekoiset, liuske-^{ou}vuorilajia) ja ^{ou}eräs piiserine.
Erittäin huomattava on veseenmuotoisen vasa-
rakirveen esiintyminen, siis läntisen kulttuurimuu-
to. asuinpaikalla. Paikalla näyttävät siten ^{muutoin} samaan
aikaan olleen käytännössä kaikki kolme eri reikä-
aselajia - vasarakirves, pyöreä reikä-suija ja suipon-
saika reikä-suija - kukin erilaisista vuorilajia ja
eri teknillisellä tavalla lävistetty.

Miten edellä mainittu rauta-kautinen mosa-
iikki helmi on paikalle joutunut, on vaikea sanoa.
Sen esiintyminen mytilys-sorassa ei todista ~~sen~~ saman
ikäisyyttä soran syntymisen kanssa, vaan on se spai-
lematta myöhemmin jotenkuten soran sekaan jou-
tunut.

Helsingissä, Esp. kesäk. 1912.

Julius Sillio



Amajoki; Koskenkova
 J. Sillis 1911.
 Mittakaava?
 1:250



Kanala

Korhala

Västila

Korhentoivan
arema.

1:40,000.



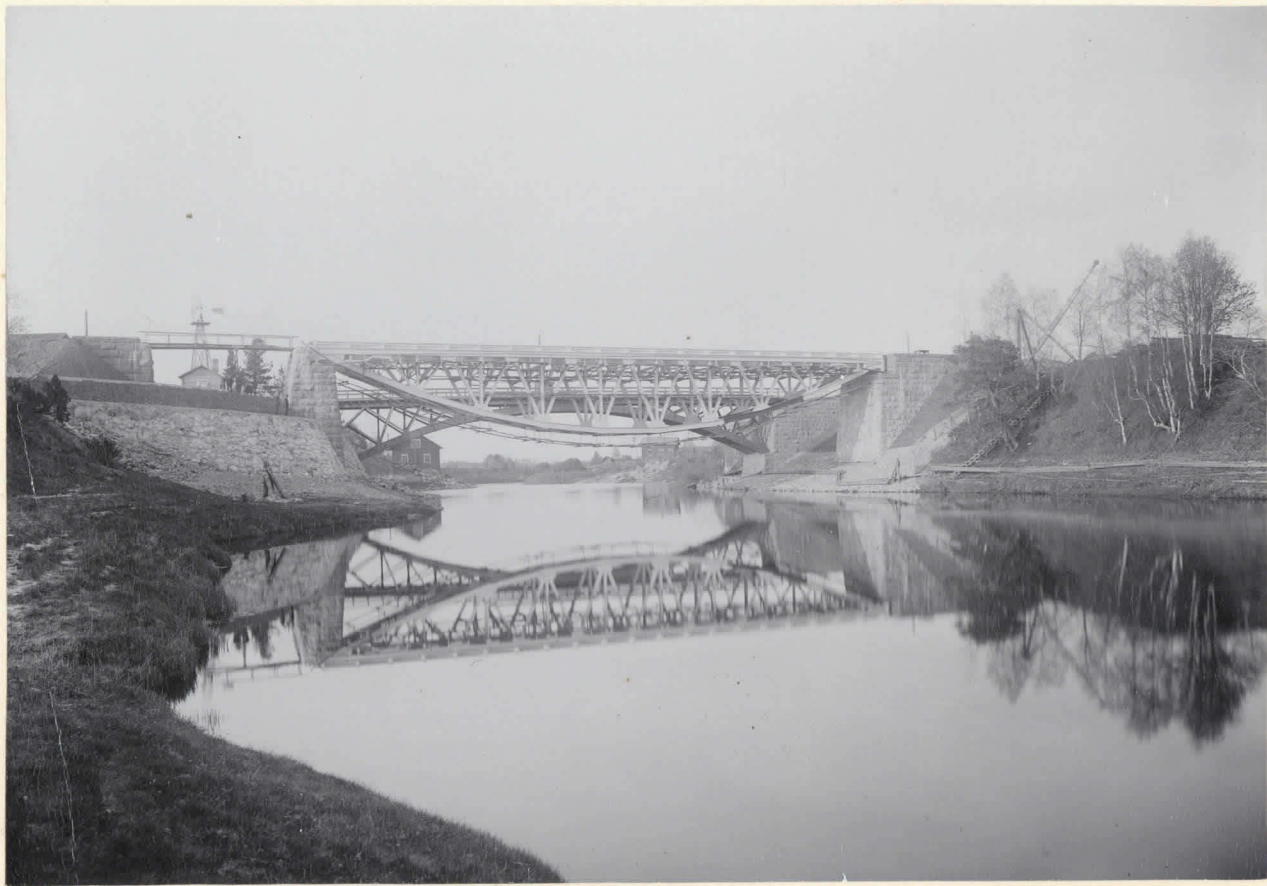


M. PL. 2822
Koskenkorvan harju Almajoella
Kyrönjoen W. puolelta, jotenkin W. suunnasta
valok. Keväällä 1911 J. A. Silta



M. PL. 2823

Koskenkorvan harju (taustalla),
valok. joteuikin N. Suuronen
Kev. 1911



M. PL. 2821

Koskenkorvan rautatie silta Iijäjoella,
N.-Suomesta valokuvattu.

L. 193



M. PL. 2818

Työryönjoen laakso Koskenkorvan seudussa
Koskenkorvan marjulta NN & suunnasta
valok. kev. 1911 J. Ailio



M. PL. 2825

Koskenkorvan Marjun NW-rinne,
valokuvattu SW-suunnasta kesä 1911.



M. PL. 2819

Kyrönjoen laakso Koskenkosven rautatie-
tiesiltä valokuvattu alaspiin l. N-suuntaan
Kev. 1911.



M. PL. 2824

I:nen kaivaus (lähes 40 m² laajuinen, koske-
matta jätetty sora-alue) Kivik. asuinpaikalla
Koskenkorvassa Kokkolan kylässä
7/11 Majalla
77ä-sunnasta valok. kev. 1911 F. Silio. L. 193



M. PL. 2820

Koskenkovan rautatiesilta Ilmajoen,
N. suunnasta valokuvattu.