

Jul. 1/8-64

M

Kirkkonummen Tolsan
hautaraunioiden tarkastus 13. 12. 1963,
5. 3. 1964, 5. 10. 1964 ja 20. 5.
1965. Kertomukseen kuuluu kaksi kartta-
liitettä sekä valokuva-liite, jonka fil-
mit on lueteltu seuraavasti: 30100-30106
sekä 31350-31356.

Joulukuussa 1963 ilmoitti TVL:n Uudenmaanpii-
rin rakennusosastolla työskentelevä rakennusmestari Arha
Muinaistieteellisen toimikunnan Esihistorialliselle osas-
tolle, että Jorvas-Pikkala-tielinjalta oli löytynyt ki-
vilatomus, jota hän epäili muinaishaudaksi. Hän ilmoit-
ti edelleen, että mikäli tietyt toteutetaan suunnitel-
mien mukaan, niin raunio tulee jäämään rakennustyön
jalkoihin. Tämän ilmoituksen johdosta kävin tarkastamas-
sa raunioalueen 13. 12. 1963. Myöhemmin on saman asian
takia tehty useampia tarkastusmatkoja: 5.3. 1964, jolloin
tarkastusmatkalla olivat mukana rakennusmestari Arha,
insinööri Oksanen sekä Tohtori Salmö. 5. 10. 1964 oli
allekirjoittaneen mukana TVL:n maisemanvalvoja, puutarha-
arkkitehti Reinola.

Tolsan raunioalue sijaitsee 2200 m Kirkkonummen
kirkosta itä-kaakkoon, vanhasta rautatielinjasta n. 150 m
samaan ilmansuuntaan ja nykyisestä rautatiestä n. 50 m
kaakkoon, matalalla kallionnyppylällä, joka viettää mel-
ko jyrkästi kaakkoon. Raunion koko on 16 x 15 m. Mui-
naisjäänös sijaitsi kyseisen tiesuunnittelualan poh-
joispuoliskolla. Tielinja kulkee länsi-itäsuunnassa (Han-

ko-Helsinki tielinja). Latomuksen keskellä oli vajoama ja siinä kasvoi koivu. Raunion kaakkoispuolella olevaan notkoon, eli juuri tiealueen keskelle oli vierinyt kiveystä.

Tämä raunio on jo entuudestaan tunnettu. Se mainitaan mm. Äyräpään kertomuksessa vuodelta 1926 (Övre Tollsin raunio, Kohagen nimisellä alueella). Äyräpää mainitsee raunion kooksi 16,5 x 14 m. Kun Veikko Lehtosalo inventoi Kirkkonummen vuonna 1963, hän ilmeisesti on tarkoittanut tätä Äyräpään tutkimaan hautaa kuvatessaan vanhan rautatien eteläpuolella ja uuden rautatien pohjoispuolella sijaitsevaa matalaa raunion pohjaa (nro 248). Olettaisin kuitenkin, että hän on erehtynyt, sillä valokuvien mukaan Äyräpään kuvaama Övre Tollsin raunio on sama kuin tiealueella sijaitseva raunio. Se, että Lehtosalo on erehtynyt, johtuu varmaan siitä, että Äyräpää on merkinnyt kartalle raunionsa n. $\frac{1}{2}$ cm liian pohjoiseen, siis juuri sille paikalle, missä on Lehtosalon raunio nro 248. Itse asiassa tällä kalliolla on kaksi rauniota: toinen hautaraunion pohja, joka sijaitsee (Lehtosalo nro 248) uuden ja vanhan rautatien välissä sekä toinen, tiealueella oleva, joka sijaitsee nrosta 248 n. 100 m etelään, ja uudesta rautatiestä muutama kymmenen m. kaakkoon.

Tien varressa olevan raunion kohdalla saatiin asia ratkaistuksi siten, että TVL suostui siirtämään sen verran tielinjaa, jotta raunio pelastuisi. Raunion alapuolelle vierineet kivet kasattiin ennen tierakennuk-

sen alkamista raunion laitaan. Nämä toimenpiteet raunion pelastamiseksi eivät olleet riittäviä, eivät varsinkaan rauniota ympäröivän maiseman kannalta. Lisäksi kallionräjäytys ei onnistunut toivotulla tavalla, sillä kiven laatu oli sellaista, että seinämä jäi repaleiseksi. Kun sitten huonoa jälkeä yritettiin korjata, jouduttiin liian lähelle itse rauniota. TVL:n maisemansuojelija on luvannut parantaa tilannetta ruohopenkoilla ym. siinä määrin kuin se on mahdollista. Lisäksi pitäisi Muinaistieteellisen toimikunnan kunnostaa myös rauniota, siirtämällä alapuolelta raunion päälle kasatut kivet luontevammin latomuksen laitaan.

Samalla kun tätä tien kupeessa olevaa rauniota tutkittiin, löytyi alueelta vielä kaksi muuta rauniolatomusta. Ne sijaitsevat rauniosta 1 n. 400 m koilliseen, tiepaalusta 28 + 60 kaakkoon, siis vastakkaisella puolella tielinjaa kuin raunio 1. Raunio nro 2 on n. 33 m tien keskiviivasta, paalusta 28 + 30, kaakkoon. Se sijaitsee tiealueelle kupertuvalla kalliolla, ei aivan sen korkeimmalla kohdalla. Latomus on muodoltaan epäsäännöllinen, ja kivet ovat vahvasti sammaloituneita. Raunion keskellä on useita pienehköjä kaivantoja. Raunion pituus on N=S-suunnassa 12 m ja leveys 8,20 m. Mahdollisesti paikalla on kaksi vierekkäistä rauniota, joista tietä lähempänä olevan raunion halkaisija on 7,20 m. Raunio nro 3 sijaitsee edellisestä n. 15 m etelään. Välissä on matala, metsää kasvava notko. Raunio on ladottu matalahkolle kallionnyppylälle. Se ^{on} sammaloitunut ja muodoltaan säännöllisen pyöreä. Koko on 7,80 + 7,20 m.

Keskellä on paha kaivanto.

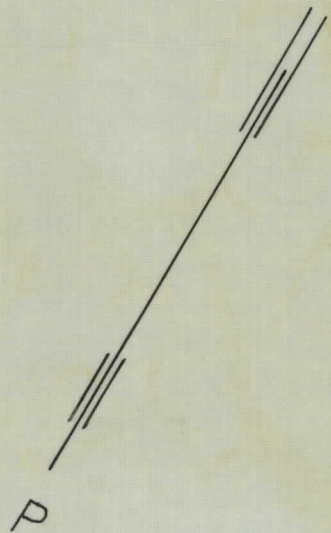
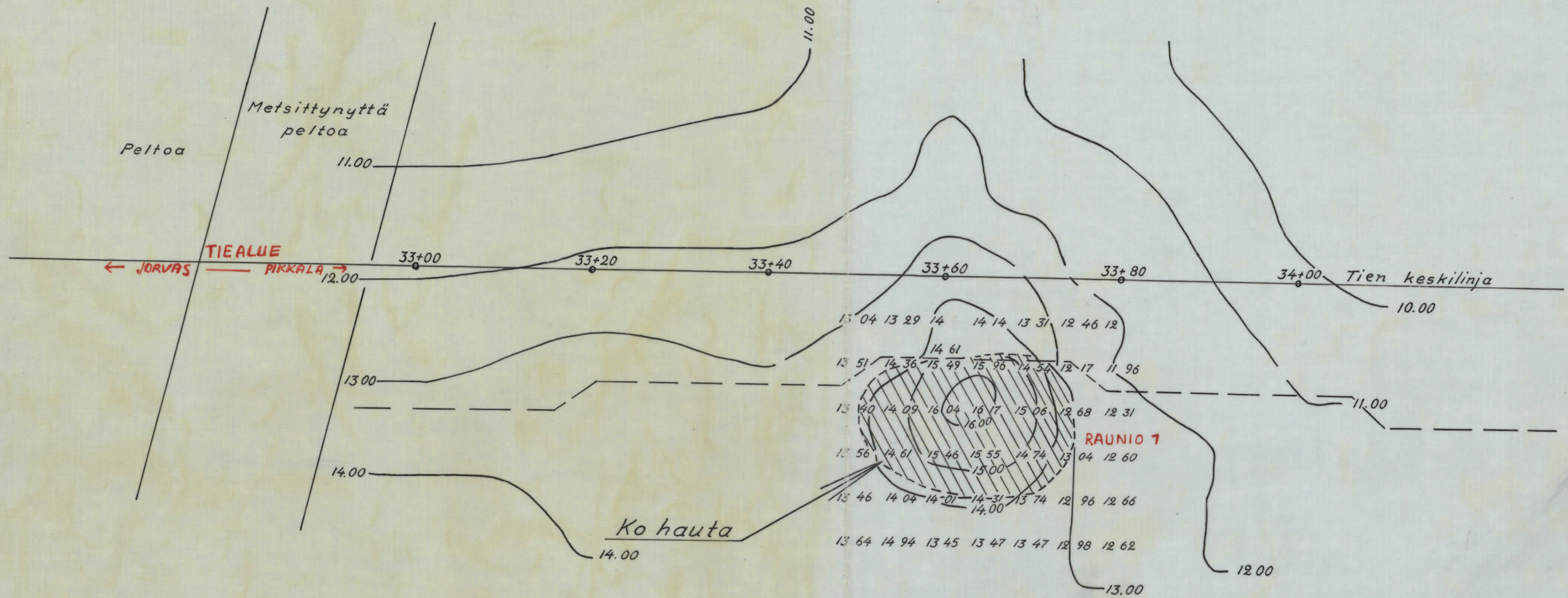
Molemmat edellä kuvatut rauniot ovat selvästi tiealueen ulkopuolella, eikä niitä uhkaa tienrakennuksen taholta mikään vaara.

Helsingissä 28. 1. 1966

Anna-Liisa Hirviluoto
Anna-Liisa Hirviluoto
ylimääräinen amanuenssi

KUULUU A-L HIRVILUODON TARKASTUSKERTOMUKSEEN VUODELTA 1966
Helsingin-Hangon maantien parantaminen välillä Jorvas - Pikkala

1:500



Kivikömmä, Talse

Luumu A-L. Hivikömmän tarkastus -
kertomuksen vuodelta 1963



30100

Hanko-Helsinki tiehän pohjoispuolella oleva
hiiden kiva. Raunio on kuvattu tieltä käsin.

30101



Panorama kuva hiiden kivaasta. Tulvan tien reuna on
merkitty postilla.



30102

Raunio kuvattu tiehänalta, lännestä.



30103

Raunio kuvattu tiehänalta itästä.



30104

Raunio kuvattu lounaasta (raunio 1).



30105

Raunio kuvattu lännestä (raunio 1)



30106

Raunio kuvattu etelästä (raunio 1).



Raunio kuvattuna lännestä. Uvan oikeassa reunassa = uusi tiehänja.



Raunio kuvattuna tieltä käsin (raunio 1).



Veikko Lehtosalon inventointikertomuksessa mainittu Tolsan raunio (mole 1/8).



31350

Hautausmaahan kuivattuna tiealueelta, luon-
nasta.



31351

Hautausmaahan 1 kuivattuna etelästä.



31352

Hautausmaahan 1 kuivattuna tiealueen
toiselta puolelta, etelästä.



31353

Ks. ed.



31354

Ks. ed.



31355

Hautausmaahan 1 kuivattuna kaakosta.
Valok. A.-L. Hirviluoto 1965

Kirkkonummi, Tebo, rannio 2.



31356

Kirkkonummi, Tebo, rannio 2.

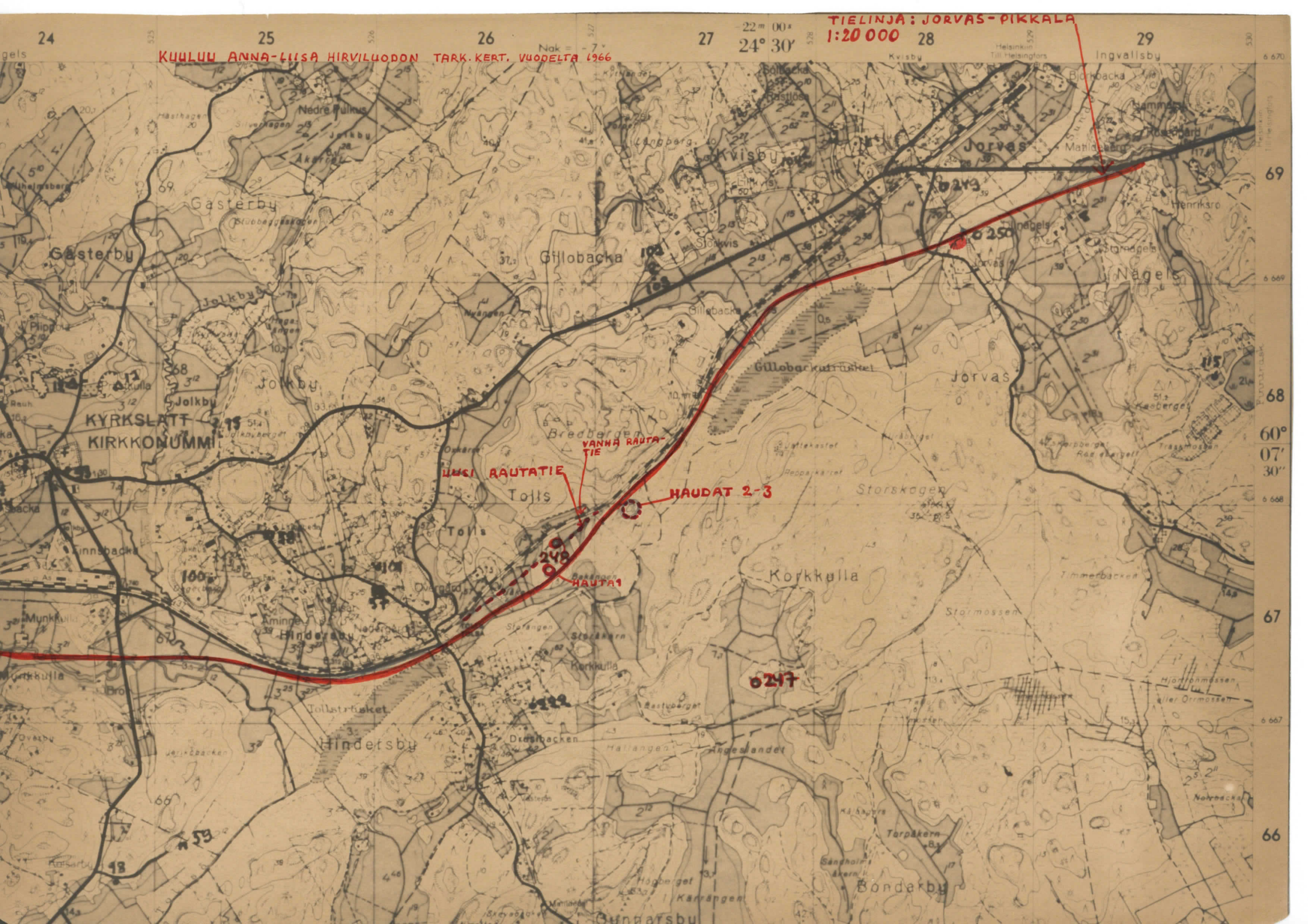
Valok. 1964

KUULUU ANNA-LIISA HIRVILUODON TARK. KERT. VUODELTA 1966

TIELINJA: JORVAS-PIKKALA
1:20 000

Nak = -7°

22° 00'
24° 30'



24

25

26

27

28

29

69

68

60°

07'

30"

67

66

KYRKSLATT
KIRKKONUMMI

UNSI RAUTATIE

VANHA RAUTATIE

HAUDAT 2-3

HAUTA 1

0217

18

Hindersby

Dressbacken

Ångeländet

Böndarby

Böndarby

Gästerby

Gästerby

Gillobacka

Kvisby

Jorvas

Ingvaldsby

Jolkby

Jolkby

Tojls

Tojls

Korkkulla

Nägels

Korsby

Järjepåken

Tollstråket

Storängen

Storåker

Rastberget

Sänholmåker

Torpåker

Högberget

Karrängen

Ångeländet

Nälvesåker

Hjortsmossen

eller Orrmossen

Nälvesåker

530

6 670

530

6 670

530

6 670

530

6 670

530

6 670

530

6 670

530

6 670

530

6 670

530

6 670

530

6 670

530

6 670

530

6 670

530

6 670

530

6 670

530

6 670

530

6 670

530

6 670

530

6 670

530

6 670