

Alustava selvitys kaivauksesta, jonka
Jarkko Virtamaa suoritti 28.6.-13.7.
1973 Kiukaisten Panelian Tutkamenmäellä
1965 tuhotun röykkiön pohjan alueella.

Museoviraston toimeksiannosta suoritin Tutkamenmäellä tuhotun rökkiön pohjan kaivauksen. Hiidenkiuas oli sijainnut ~~siis sijainnut~~ so-
raharjanteella, joka kaivauksen alkaessa oli röykkiön kohdalta koske-
mattoman harjun muotoinen paitsi muutaman neliön alueelta oletetussa
keskipisteessä, jossa oli 10-20 cm painuma. Paikka oli kasvistoltaan
1-2 cm sammalen peittämä, ja siellä täällä näkyi muutama männyn ja koi-
vun taimi. Kaivausalueen itäreunan vieressä oli noin 10 cm korkuinen
porras puskutraktorin jäljiltä ja muutama syrjällään oleva puun kanto,
joita oli myös sen eteläpuolella, jossa kulki kaksi 50-100 cm levyistä
lounas-koillis -suuntaista mahdollisesti telaketjun jälkeä, jotka ulot-
ttuivat pari metriä kaivaus alueelle. Soramontun reuna alkoi kaivaus-
alueen länsipuolelta jatkuen pohjoisen kautta kohti itää. Röykkiön
kivet olivat kuopan reunalla luode-koillis -sektorilla.

Kaivaus suoritettiin röykkiön oletettuja reunoja pitkin sorakuop-
paan asti. Heti alussa voitiin kiveyksen laadun ja osittain paikka-
kunta^alisten muistikuvien perusteella paikantaa röykkiön ulkosyrjät
lounaassa ja koillisessa kartan nuolten osittamiin kohtiin. Koilliseⁿ
nurkkauksen kivet olivat ainoat ajan patinan peittämät. Alueen ruudu-
tus vastaa Pirkko-Liisa Lehtosalo-Hilanderin 1971 koekaivauksen koor-
dinaatistoa. Selviä merkkejä kivikehän jäänteistä en havainnut. Alu-
een keskusta ja eteläistem sekä koillisten kivien välit kaivettiin
puhtaaseen hiekkaan asti. Vähäinen määrä palaneita luunsiruja keskit-
tyi koillissektorille, joitakin löytyi sen eteläpuoleltakin. Toisin

paikoin tavattu hiilikerros oli pikemminkin nokimaata, vain muutama $1/3 \times 1/2$ cm kappale löydettiin, sen vahvuus vaihteli 1-2 cm:iin. Koko alueella oli runsaasti lasin ja posliinin siruja sekä monenlaisia nykypäivän pikkuesineitä. Röykkiön ajattelun keskustan alueelta löytyi arvoituksellinen 30x15x2 mm -kokoinen, pesämäinen, ulkopinnaltaan sileä, sisäpinnaltaan karheampisaviesineen? katkelma, väriltään tasaisesti ruskeanharmaa. Yhden epävarman kivilaji-iskoksen lisäksi löytyi koillis- ja lounaissektoreilta 8 pientä hevosenkengännaulaa.

Kaivauskerroksen syvyys vaihteli 4-8 cm:iin. kiveystä ei ollut kuin yksi kerros, joskin koillisosassa oli paikka paikoin kiviä päällekkäin (vrt. karttaan piirrettyä kiveystä). Suurin kivilaaka oli kooltaan 60x80x6-8 cm sedimenttihiliekkakiveä kuten paikan ja paikkakunnan kivet yleensä. Röykkiön kivet olivat olleet miltei kaikki miehen kannettavia, vain joitakin sitä suurempia oli näkyvissä rinteessä ja kaivausalueella. Koillisrinteeltä purettiin alas ajettuja kiviä runsaan metrin syvyydeltä yli metrin levyinen oja yläreunasta 4-5 m:n matkalta. Kiviä luhistui niin vaarallisesti, että rinteiden sorapintaa ei tavoitettu, eikä niin muodoin pystytty selvittämään kivikerroksen paksuutta. Kohta valittiin siten, että kiukaan keskustan kivet olisivat mahdollisesti olleet tässä paikassa. Siitä ei kuitenkaan sen selvempiä paasia kuin rinteestäkään löytynyt saati sitten löydöksiä, Koekaivauskertomuksessa oletettua ruumishautaa ei löydetty, joskin alueen keskustassa oli 3x4 m:n laajuinen tumma laikku. Pinnallinen harjun tarkastus ei tuonut esiin mitään muuta esihistorialliseen viittaavaa.

Turussa 15. heinäkuuta 1973

Jarkko Virtamaa
Jarkko Virtamaa

LIIITTEENÄ 3 KARTTAA

Kertomus kaivauksesta, jonka Jarkko Virta-

maa suoritti 28.6.-13.7.1973 Kiukaisten

Panelian Tutkamenmäellä 1965 tuhotun röyk-

kiön pohjan alueella. (Ks. Unto Salon in-

ventointikertomus No 9 ja hävitystä koske-

vat paperit sekä Pirkko-Liisa Lehtosalon

Hilanderin kertomus koekaivauksesta 1971

esihistorian toimiston top. arkistossa).

- Kaivauksen löydökset on numeroitu esihis-

torian toimiston numeroilla 19271:1-19.

Kertomukseen kuuluvat karttaliitteet 1-3

ja valokuvaliitteet 1-9 (levynumerot 40961-

40998).

Verif. dia. 4.1.1974.

Museoviraston toimeksiannosta suoritettiin Kiukaisten Tut-

kamenmäellä tuhotun pronssikautisen röykkiön pohjan kaivauksen.

Hautaröykkiö oli sijainnut soraharjanteella, joka kaivauksen al-

kaessa oli röykkiön kohdalta koskemattoman harjun muotoinen pait-

si muutaman neliömetrin alueelta oletetussa keskipisteessä, jos-

sa oli arviolta 10-20 cm:n painuma. Paikka oli kasvillisuudelta-

taan ohuen sammalen ja ruohon peittämä; siellä täällä näkyi muu-

tama männyn ja koivun taimi. Kaivausalueen itäreunan vieressä

oli puustoon rajoittuva noin 10 cm:n korkuinen porras puskutrak-

torin jäljiltä ja muutama syrjällään olevan puun kanto, joita

oli myös alueen eteläpuolella, missä kulki kaksi 60-90 cm:n le-

vyistä lounais-koillis -suuntaista nähtävästi telaketjun jäl-
keä, jotka erottuivat selvästi viiden metrin matkalla. Sora-
kuopan reuna alkoi kaivausalueen länsipuolelta jatkuen pohjois-
sen kautta kohti itää. Miltei kaikki röykkiön kivet oli työn-
netty kuopan pohjalle ja reunalle luode-koillis -sektorilla.
Kaivaus suoritettiin röykkiön oletettuja reunoja pitkin sorakuop-
paan asti. Aluetta laajennettiin myöhemmin hieman koillisen
kiveyksen kohdalta itään, niin että kokonaispinta-alaksi tuli
noin 500 m². Kiintopisteeksi valittiin ainoa lähetyvillä ol-
lut suurehko maakivi, joka sijaitsi pisteestä 75/45 noin 20 m
itään. Kiven punnitustilavuus tuli 350; tämä korkeus siirrettiin
kaivausalueen itäpuolella sijaitsevan asuinrakennuksen lounais-
päässä olevan saostuskaivon betonikannelle. Paikka oli kiven
pintaa 156 cm alempana eli vaaitusluku 506. Alueen 2x2 m:n
ruudutus vastaa Pirkko-Liisa Lehtosalo-Hilanderin koekaivauksen
pääilmansuuntien mukaista koordinaatistoa, siten että hänen olet-
tamansa keskipiste on karttaliitteessä asemassa 60/40 (S-N/W-E).
Hetimitöiden alkaessa voitiin kiveyksen laadun ja koekaivauksen
tulosten perusteella (ks. koekaivauskertomus karttaluonnos) liki-
main paikantaa röykkiön ulkosyrjät lounaassa ja koillisessa kart-
taliitte 1:n nuolien osoittamiin kohtiin; niiden väli on noin 28 m.
Muualla kiveystä ei ollut tai se oli hävinnyt miltei olematto-
miin. Koillisen nurkkauksen maanpinnan tasaiset kivet olivat
ainoat ajan patinan peittämät. Minkäänlaisia kehämäisiä raken-
teita en havainnut (vrt. koekaivauskertomus).
Kun sorapinta ja kiveys oli saatu esiin, kaivettiin koko alueel-
ta kolmeen kertaan 2cm:n kerros. Tällöin löydettiin palaneita
luunsiruja ruuduista 56/40, 60/30, 64/38, 64/44 ja 66/42. Nämä
murut olivat yksittäisiä. Tämän jälkeen kaivettiin kaikki kivi-
en välit puhtaaseen soraan asti eteläreunalta, lounaissektorilta,
keskilinjalta, keskustasta ja koko pohjoisosasta. Ks. karttaliit-
teitä 1 ja 2 sekä kuvaliitteitä 2,3 ja 5-9. Maa oli koillisten
kivien välissä noin 2 cm:n hiilikerroksen peitossa. Kaikkein

suurimmat hiilenkappaleet olivat kuitenkin alle 5x5 mm:n kokoi-
sia. Myös muualla pohjoisvyöhykkeellä oli siellä täällä hii-
lenmurenaa samoin etelävyöhykkeellä. Koko alueella oli harmitta-
van runsaasti lasin ja posliinin siruja sekä muuta nykypäivän
pikkujäännettä. Maan väri oli ainoastaan keskustassa, yleisestä
ruskeasta soran väristä poiketen, noin 3x4 m:n kentässä hieman
tummempaa. Tämä laikku sijoittuu täsmälleen koekaivauksen laa-
jennuksen kohdalle. Paikalta löytyivät arvoituksellinen 30x15x
2 mm:n -kokoinen, pesämäinen, ulkopinnaltaan sileä ja sisäpin-
naltaan hieman karheampi kivisaven? lohelmä, väriltään tasaisen
harmahtavan ruskea (asema 58/40), kaksi palanutta luunsirua
(asema 60/40) ja satulanaula (19271:8, asema 61,83/42,05).
Lounaissektorin kiveyksestä, jonka väleissä oli hieman hiiltä,
saatiin talteen hevosenkengännaula (19271:3, asema 56,46/27,05).
Myös sen pohjoispuolelta 4,5 m:n päästä löytyi sorasta hevosen-
kengännaula (19271:1, asema 55,65/32,25). Eteläisin löydös oli-
vat palaneen ihmisen? hampaan murut vähähiillisestä kiveyksestä
asemasta 60,28/27,20, ks. karttaliite 1. Pohjoisesta länteen
harvenevan kivikon välistä löytyi 2 m:n sisältä kolme hevosen-
kengännaulaa (19271:9, keskimmäisen asema 63,61/49,71). Niiden
läheltä itäpuolelta keksittiin yksi palanut luunsiru (asema 64/
48). Pohjoisin hevosenkengännaulalöytö (19271:13) tuli hiilettö-
mästä maasta asemasta 65,05/52,03. Ainoa diabaasi-iskos? löy-
tyi koillisesta kiveyksestä asemasta 68/48. Ainoaksi jäi myös
luukasa (19 palanutta luunsirua) varsin vähähiillisestä maasta,
alempana mainitun kivipaaden länsisivusta asemasta 69,50/42,10.
Ks. karttaliitteitä 1 ja 2 sekä kuvaliitteitä 5 ja 9. Opettaja
Roiha/
Veikko oli aikaisemmin kerännyt samasta paikasta luunsiruja,
jotka oli lähettänyt Unto Salolle Satakunnan museoon. Samalta
sektorilta löytyi asemasta 68/44 3kpl palaneita luunsiruja ja
palaneita luunmuruja asemasta 68/46 sekä yksi hevosenkengännaula
(19271:19, asema 69,85/47,43).
Kaivauskerroksen syvyys vaihteli 6-16 cm:iin. Vaaitusluvut ovat

kuitenkin näennäisen epätarkkoja. Niiden pinta- ja pohja-arvojen erotus on 0 ja 42 cm:n väliltä. Tällaiset erot johtuvat siitä, että maanpinta oli punnituksen kannalta epäsuotuisa, sillä siinä oli runsaasti irtokiviä, jotka liikahtelivat helposti soran päällä. Vaikka vaaitukset pyrittiin ottamaan sorasta, joskus jäi latan alle kivi, joka voi runsaasti kaksinkertaistaa korkeuseron, tai jos pintaoli otettu kiven vierestä ja pohjapunnitus tehtiin sen päältä erotus oli jopa negatiivinen. Röykkiön mahdollisesti alkuperäinen reunakiveys on piirretty karttaliitteeseen 2, jossa olevat luvut tarkoittavat kivien pintavaaitusta. Suurin kaikista näkyvissä olevista kivistä oli kilvenmuotoinen kivilaaka - ks. ed. - (asema 70/42) kooltaan 60x80x6-8 cm, sedimenttihiliekakiveä kuten paikan ja paikkakunnan kivet yleensä (karttaliite 2 ja kuvaliitteet 5,6 ja 9). Muuten röykkiön kivet olivat olleet miltei poikkeuksetta miehen kannettavia. Kaikkialla paitsi koilliskulmassa näkyi kivissä valkoisia raapejälkiä, jotka oli saanut aikaan 40 tn telaketjutraktori. Kymmenittäin oli myös murentuneita ja lohkeilleita kiviä.

Sorakuopan reunasta, missä arviolta olisi voinut olla röykkiön keskustan kiviä, purettiin 5-6 kivikerrosta yli metrin levyinen aukko noin 5 m:n matkalta (kuvaliite 4). Siitä ei kuitenkaan löytynyt sen selvempiä laakoja kuin harjanteeltakaan saati siten löydöksiä. Koekaivauskertomuksessa oletettua ruumis ei todettu, joskin alueen keskustassa oli mainittu 3x4 m:n laajuinen tumma laikku. Se osoittautui kuitenkin ohueksi ja tumma väri hävisi, kun alle 10 cm:n kerros oli kaivettu.

Pinnallinen harjun tarkastus ei tuonut esiin mitään muuta esihistorialliseen viittaavaa; negatiiviseen tulokseen saattoi vaikuttaa keskikesän tiheä, korkea ruohikko, joka peitti röykkiön pohjaa lukuunottamatta koko mäen.

Tutkamenmäellä sijainneen pronssikautisen röykkiön koosta tai muodosta ei tämän jäänteiden perusteella voi sanoa varmuudella mitään. Mainittu poikkileikkausmittakin perustuu arvioon, sillä ainoastaan laakakiven vierestä saadut sirut näyttivät olleen

in situ, koska muut luut olivat yksittäisiä. Kaiken kaikkiaan tuho oli ollut oletettuakin täydellisempi. Jos maan pintaa ei olisi hävitettäessä kuorittu, olisivat tutkimustulokset saattaneet olla ratkaisevasti antoisammat. Nyt ei hautaröykkiöstä ollut jäljellä kuin jokunen reunakivi; nekin vailla rakenteellisia erityispiirteitä. Yhtään pronssikauteen ajoittuvaa löydöstä ei tehty.

Helsingissä 6. helmikuuta 1974

Jarkko Virtamaa

Jarkko Virtamaa

KIUKAINEN Panelia Tutkamenmäki

JARKKO VIRTAMAA 1973

PINTAVAAITUSKARTTA

Mittakaava 1:100

Kiintopisteen pl.350

P.p. JARKKO VIRTAMAA



Karttaliite 3

50-

40-

30-

	410	383	375		375	392	346	324	324					
	352	329 p 329	281 p 293	279	276 p 286	275 p 281	288 p 295	293 p 307	313 p 329	361	358	351		
	293 ⁺	256 p 270	238 p 247	244 p 256	244 p 245	246 ⁺ p 280	258 p 247	260 p 267	271 p 279	304 p 310	326 ⁺ p 343	292		
	207	213 p 246	209 p 217	210 p 220	212 p 213	206 p 228	208 p 215	230 p 240	237 p 266	260 p 275	292 p 304	268 p 301	271 p 273	
	178	179 p 213	186 p 195	183 p 191	189 p 199	189 p 211	194 p 199	202 p 210	203 p 233	236 p 245	247 p 266	259 p 278	264 p 271	
	173	173 p 184	172 p 176	169 p 175	173 p 177	172 p 173	173 p 178	185 p 190	189 p 202	195 p 209	197 p 203	228 p 243	239 p 244	
324	187	172 p 177	165 p 174	164 p 170	165 p 171	167 p 172	171 p 179	169 p 171	169 p 179	178 p 187	184 p 189	211	226	
	298	208 ⁺	182 p 177	165 p 173	163 p 166	158 p 166	157 ⁺ p 163	164 p 175	163 p 168	171 p 176	166 p 172	172 ⁺ p 178	188	214
337	184	172 p 179	162 p 182	150 p 165	155 p 156	158 p 168	161 p 169	162 p 165	158 p 165	158 p 162	157	172	178	
	197	198 p 205	175 p 191	168 p 173	157 p 157	155 p 164	157 p 162	172 p 178	156 p 159	154 p 155	152	152		
	222	203 p 203	193 p 205	187 p 192	178 p 179	166 p 171	169 p 172	172 p 176	168 p 169	159 p 162	158	155		
	231	224 p 225	213 p 230	200 p 208	203 p 206	194 p 197	196 p 199	195 p 197	182 p 186	178 p 177	173	173		
	257 ⁺	248 p 259	232 p 241	231 p 235	235 p 236	222 ⁺ p 230	224 p 229	219 p 225	216 p 225	203 p 206	196 ⁺			
	275	269 p 279	255 p 264	272 p 277	260 p 261	259 p 260	245 p 254	245 p 248	230 p 239	228	228			
	303	290	269	276	273 p 278	265 p 267	259 p 272	263 p 268	245 p 248	249	254			
	317	313	315	310	299	295	305	289						

50

60

70

KIUKAINEN PANELIA TUTKAMENMÄKI



40961



40962

40963



40964

KAIIVUSALUEEN LÖUNAISSSEKTORI IDÄSTÄ.
KOSKEMATTOMANA VUODEN 1965 HÄVITYKSEN
JÄLJILTÄ.

SORAKUOPAN LÄNSIREUNAA
NOIN ETELÄSTÄ.

JARKKO VIRTAMAA 1973



40965



40966



40967



40968

KAIVAUSALUE KOVAN KESKELLÄ HARMAANA KENTTÄNÄ.

FOTO LONNAISEN MAATALON KATOLTA.
HUOPATTOINEN RAKENNUS KARTTAHUUTTEESSA 1.



KAIVAUSALUE LOUNAASTA, AVATTUNA.
 NÄKYVISSÄ VÄHÄINEN PAINUMA KESKUSTASSA.
 PINTA AJETTU 1965 SILEÄKSI ETELÄ-POHJOIS-SUUNNASSA.
 KIVIÄ AINDASTAAN YHDESSÄ KERROKSESSA.

JARKKO VIRTAMAA 1973



40973

LOUNAISKULMAN KIVEYS.
KIVET HARJENNEITA.
VAALEAT JÄLJET
TELAKETJUISTA.



40974

KAIVAUSRYHMÄ LOUNAIS-
SEKTORILLA.



40975

40976

40977

KAIVAUSALUEtta ETELÄSTÄ.
KIVEYSTÄ LOUNAISKULMASSA, ETELÄREUNASSA, KESKELLÄ
JA KAAKKOISREUNASSA.



40978

KUTEN EDELLINEN MUTTA
15 M LÄHEMPÄÄ.

ALAS PUSKETUT RÖYKKIÖN
KIVET SORAKUOPAN (-HAR-
JANTEEN) REUNOILLA KOILN-
SESTA.



40979

KIVIKASAAN PURETTU OJA
IDÄSTÄ.
KUVASSA USEITA LAAKEITA
KIVIÄ.



40980



KOILLISKIVEYS ITÄKAAKOSTA.

40981

40982

KOILLISKIVEYS ITÄ-
KAAKOSTA. REUNAKIVIÄ
SORAKASAN VIERESSÄ.
VASEMMALLA KESKELLÄ
KIVIIPAASI.



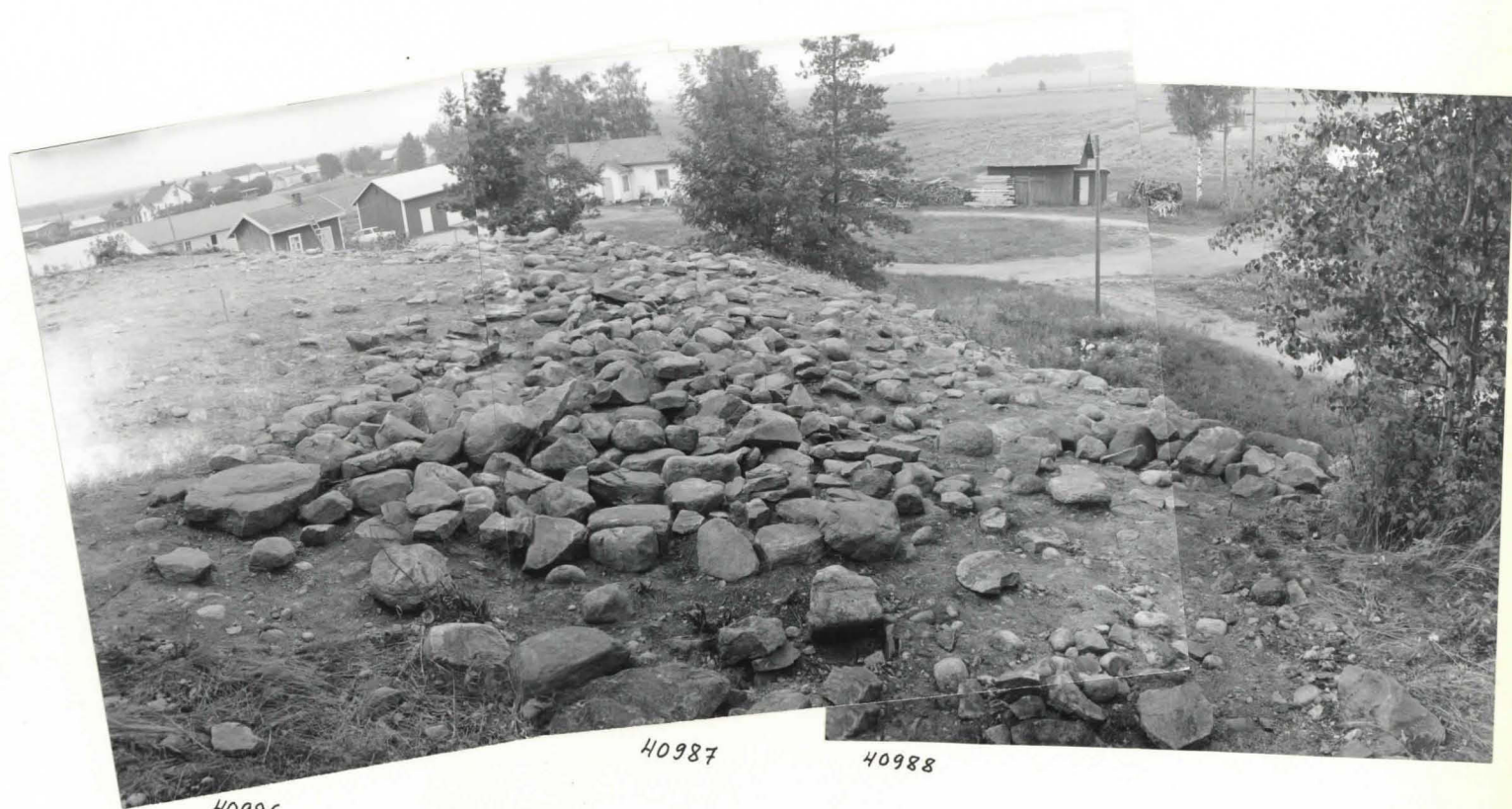
40983

40984



40985

ALUEEN KESKUSTA
IDÄSTÄ.



40987

40988

40986

KOILLISKULMAN KIVEYS ITÄKAAKOSTA.
VASEMMASSA REUNASSA KIVILAAKA, JONKA LUNNAIS-
NURKASTA KOVRALLINEN PALANEITA LUUNSIIRUJA.
ULOINTA REUNA KIVEYSTÄ KUVAN OIKEASSA AKAREU-
NASSA. VRT. KARTTALIITE 2.

JARKKO VIRTAMAA 1983



40989

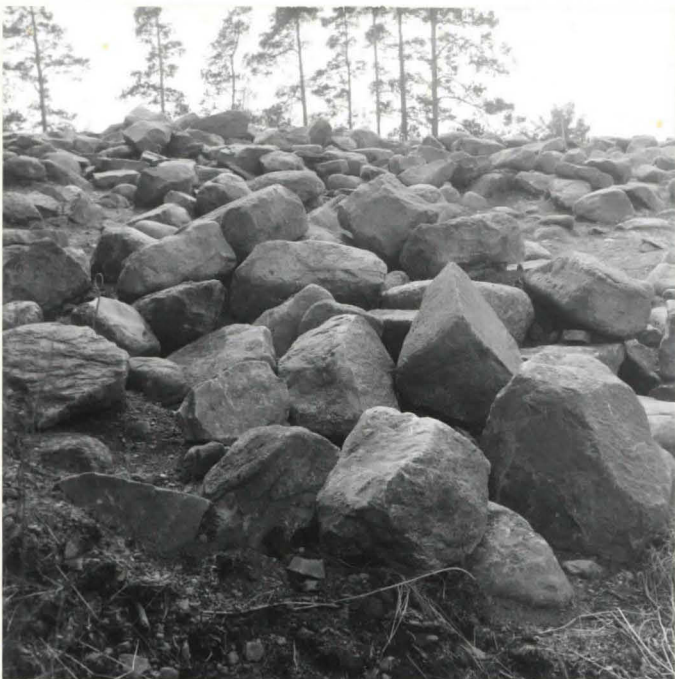
ALUEEN KESKUSTA POHJOI-
SESTA, PISTEESTÄ 64/45.



40990

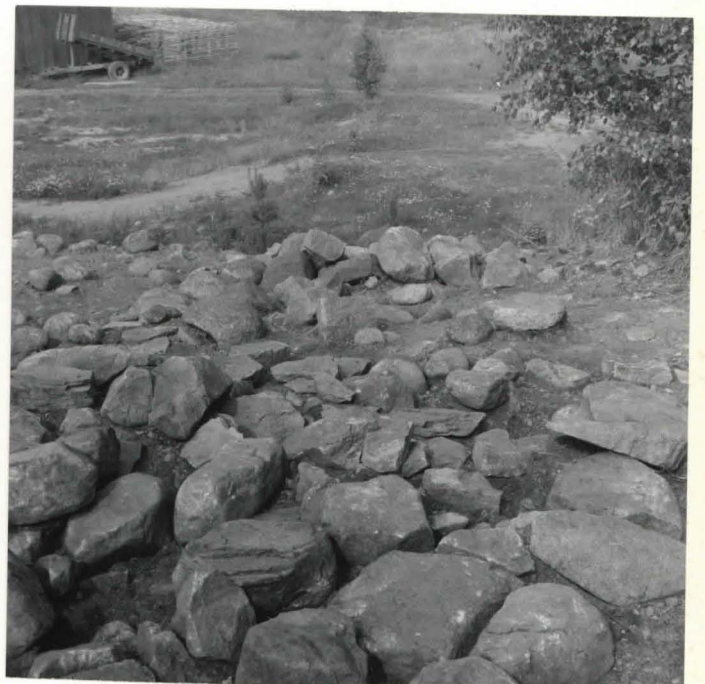
ALUEEN KESKUSTA ITÄ-
KAAKOSTA PISTEESTÄ 66/36.

KUVAN KESKELLÄ TUMMAHKOJA
MAATA.



40991

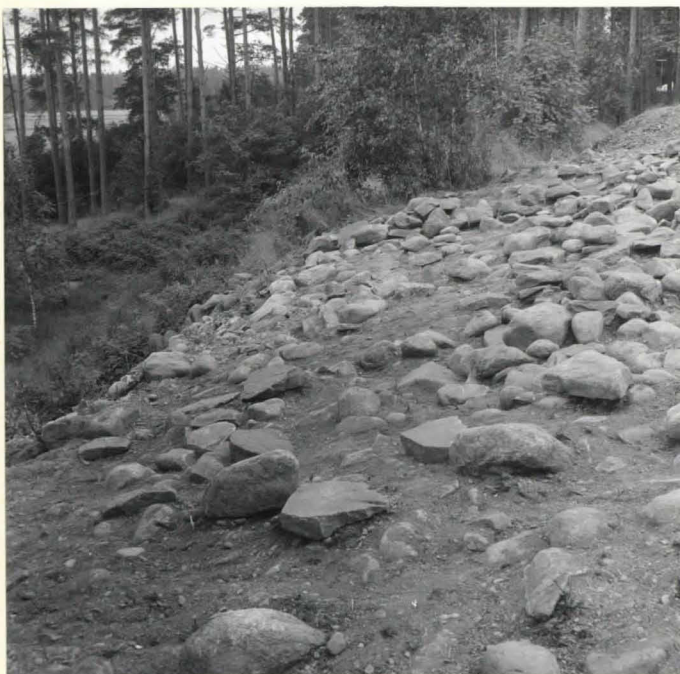
KOILLISTA KIVEYSTÄ.
KOILLISESTA ÄÄRIVURKASTA.



40992

KOILLISTA KIVEYSTÄ
ETELÄSTÄ. VAALEITA
TELAKETJUN JÄLKIÄ.

JARKKO VIRTAMAA 1973



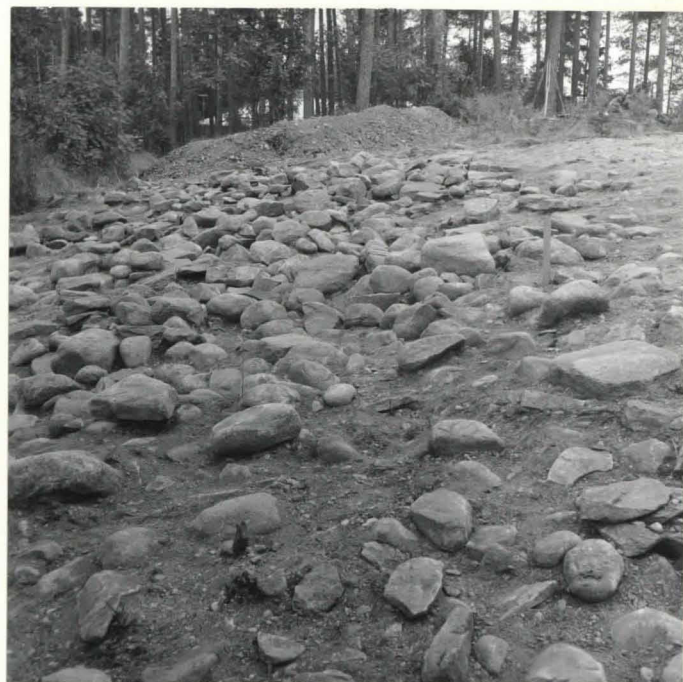
40993

KOILLISTA KIVEYSTÄ LÄN-
NESTÄ LINJALLA 48 (W→E)



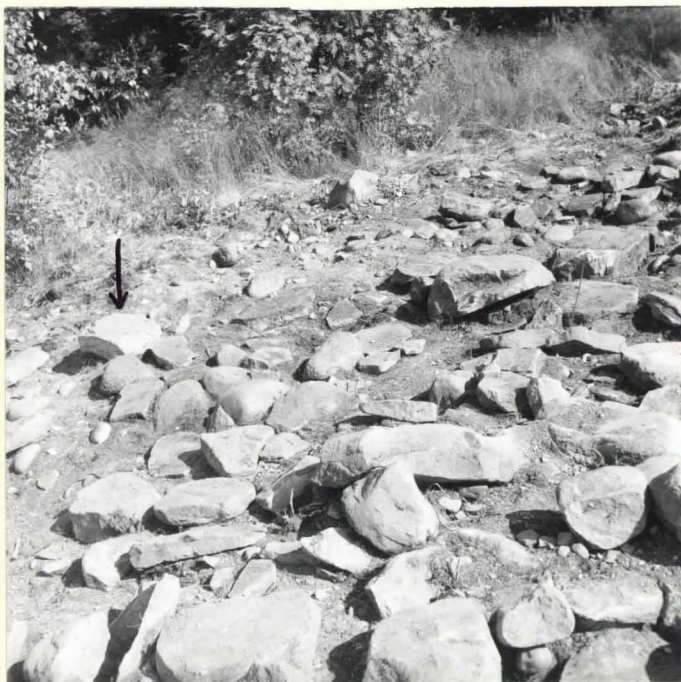
40994

KOILLISTA KIVEYSTÄ LÄN-
NESTÄ LINJALLA 46 (W→E)



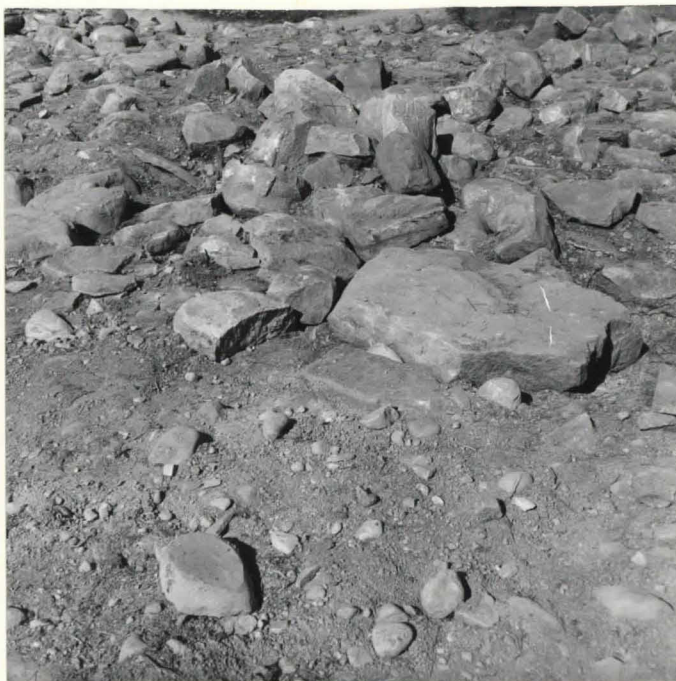
40995

KOILLISTA KIVEYSTÄ LÄN-
NESTÄ LINJALTA 44 (W→E)
48



40996

KOILLISTA KIVEYSTÄ LUO-
TEESTA. NUOLEN OSOITTAMA
KIVEN PUOLIKAS SIIRTYNUT
6 M ALKUPERÄISELTÄ PAI-
KALTAAN. KS. SEURAAVAA KU-
VAA.



40997

KOILLISTA KIVEYSTÄ ~~LUO-~~
~~TEESTA~~ LOUNASTA
KIVIPAADEN VIERESSÄ
EDELLEISEN KUVAN KIVEN PUO-
LISKO. SEN EDESTÄ 19 PALA-
NEEN KUUN SIRUA.



40998

KOILLISTA KIVEYSTÄ POHJOIS-
LUO-TEESTA. PAADEN EDESSÄ PUO-
LISKOT YHOISTETTYINÄ. NÄKY-
VISSÄ MYÖS MURENTUNEITA KI-
VIÄ.