

Kertomukset röykkiökaivauksista Isonkyrön Napuen kylän Niemenmaan mäellä ja Marjamäellä 7/7 - 15/7 1938, jotka ylioppilas Esko Sarasmo apunaan ylioppilas V. Maajoki ja maisteri Hilikka Vilppula suoritti VEL y:n (Vaasan Entiset Lyseolaiset ry.) rahoittamalla kaivausmatkalla Mahän- ja Isonkyrön pitäjissä 15/6 - 15/7 1938.

Kertomuksiin liittyy 3 karttaa ja 20 valokuvaa. Ks. myös kertomusta kaivauksista Niemenmaalla 1937.

Napuenkylä  
Niemenmaa.  
Röykkiö n:o  
5.

Isonkyrön Napuen kylän Niemenmaan mäellä Juho Perttulan maalla olevan röykkiön n:o 5 (T. Vuorelan kartassa) kaivaus.

Liittyy kartta n:o 1, valokuvat n:o 1-8.  
(Päiväk. 16/7 -38, K.M. 10851:1-16,  
levyt 12132-40).

Röykkiö sijaitsee n. 400 m pitkän metsäisen Niemenmaan mäen luoteiskulmauksessa n.  $5\frac{1}{2}$  km Isonkyrön kirkosta etelään (tal. kartan mukaan). Mäessä on n. 80 - 60 m laaja hyvin louhikkoinen harjanne, ja röykkiö on tasanteella sen korkeimmalla kohdalla. Harjanne laskeutuu idässä röykkiön luota louhikkoisena verraten jyrkästi n. 4 m mäen keskustaan. Etelässä rinne on hyvin loivaa. Pohjoisen puolella röykkiötä harjanteen rinne on ensin jyrkkää jatkuen sitten loivempana Niemenmaata ympäröivän peltoaukean tasolle n. 5,5 m alemmaksi.

Kaivausten alkaessa röykkiö oli kauttaaltaan kohtalaisesti sammaloitunut, ja sen keskessä kasvoi pari suurta kuusta. Eteläreunassa oli kuitenkin reunasta lähtien kaivettu  $1\frac{1}{2}$  m leveää kanavaa pari metriä keskustaa kohti. Tähän kaivaja oli keskeyttänyt työnsä, kuulema vainajien vihoja peläten. Mitään

vahinkoa ei tästä hiljattain tehdystä kaivauksesta ole koitunut enempää kuin toisesta vähän keskeemmällä sijaitsevasta jo vahvasti sammaloituneesta kuopastakaan. (Ks. prof. O-Y).

Kooltaan röykkiö oli 10 x 12 m, lattea, kekomäinen ja jokseenkin pyöreä. Keskellä kiveystä kohosi lähekkäin kolme suurta maakiveä n.  $\frac{1}{2}$  m korkealle ikäänkuin silmäkivinä. Erikoista röykkiössä oli aivan epätasainen reuna. Se johtui nähtävästi paikan louhikkoisuudesta, joka on tehnyt vaikeaksi säännöllisen reunan muodostamisen. Röykkiökiveys päättyikin miltei huomaamatta suurten lohkaraitten lomiin (valok. 3). Kivet röykkiössä olivat yleensä pienehköjä, lohkopintaisia, vaihdellen hieman päänkokoisia suuremmista nyrkinkokoisiin. Pohjalla oli kuitenkin suurempiakin kiviä. Maatäytettä ei ollut, ainoastaan paikoin runsaanlaisesti pinnalta tullutta humusta. Eteläpuolella oli joidenkin alimpien kivien päällä hieman soraa.

Tutkittaessa röykkiö osoittautui polttohaudaksi, jossa hautausjätteet muutamaa eteläpuoliskosta tavattua poltetun luun sirua lukuunottamatta olivat silmäkivien koillispuolella, josta etupäässä runsaan metrin läpimittaiselta alueelta ruudusta D 5 saatiin 1/2 kg poltettua luuta ja löydökset:

pronssilevyn pala, pinsettiä	10851:3
2 " palaa, samaa esinettä(?)	10851:4.

Pronssinpalat olivat lähes metrin päässä toisistaan tiuhassa luualueessa. Luun paloista jotkut olivat suurempia kuin tavallisesti rautakautisissa röykkiöissä. - Niemenmaan röykkiöstä n:o 2 tavattiin myös poltetun luun sirujen joukossa suurehkoja paloja. - Luut olivat valtaosaltaan kolmen n. 60 cm korkean pohjakiven alla ja lomissa. Ne olivat pohjamaan pinnassa pienen kiveyksen seassa. Röykkiössä lepäsivät nimittäin suuret pohjakivet usein pienistä taajassa olevista nyrkinkokoisista kivistä muodostuneella alustalla (valok. 6I). Se osoittanee vain paikan olleen ilman mainittavaa pintakasvullisuutta ja humusta röykkiön teon aikoihin. Pieniä hiilensiruja oli pohjamaassa, myöskin luualueella.

Polttohautauksen lisäksi oli röykkiöön suoritettu ruumis-  
hautaus. Kaakkoisreunalla suuren reunakiven juurella havait-  
tiin kiveyksen poistamisen jälkeen pinnalta valkeaksi huuhtou-  
nut pääkallo ja kaksi käsivarren luiden palaa. Haudan luon-  
ne oli poikkeuksellinen. Ruumis oli sijoitettu suuren reuna-  
kiven röykkiöön päin kallistuvan kyljen ja siitä 20 cm:n  
päässä olevan matalan maaperäisen kiven väliin. Näin kapeaan  
solaan on vainaja ilmeisesti täytynyt asettaa kyljelleen.  
Kallo lepäsikin oikea puoli alaspäin, osaksi mullan osaksi  
maatasoisen kiven päällä. Se oli jonkun verran rusentunut,  
maata vastassa ollut ja osittain lahonnut puoli oli painunut  
sisään ja takaraivo oli lohennut. Pahemmalta murtumiselta oli-  
vat sitä suojanneet molemmiin puolin olleet matalat maakivet,  
joiden varassa kallon peittänyt kivi lepäsi (valok. 7).  
Kasvojen alaosasta kuitenkin ei ollut säilynyt kuin leuka-  
luun vasen puolisko parinkymmenen sentin päässä kallosta lä-  
hempänä suuren reunakiven juurta. Käsivarren luiden palat,  
suurempi oli 10 cm pitkä, olivat ilmeisesti in situ. Haudan  
suunta oli koillisesta lounaaseen.

Maa paikalla oli mustaa turvemaisesti koossa pysyvää hu-  
musta, paksuus 4-5 cm. Sen alla oli kivinen moreenihiekka.  
Humusmaasta löytyivät haudan esineet:

lintupääneula, pronssia 10851:13

helminauha: 22 lasihelmeä, 10851:12, 15

pronssinen keskushelmi 10851:9

3 pientä pronssispiraalia 10851:10, 16

2 pientä hopealevytorvea, " :11

(toinen hukunut).

Puolet helminauhasta oli ruudun E:4 alueella leukaluun  
vaiheilla humusmultaan sekaantuneena, Osat eivät olleet missään  
nauhamaisessa järjestyksessä. Hopeatorven (10851:11) sisällä  
oli villalankaa. F:4:ssä oli miltei suuren kiven alla humus-  
maan alaosassa vierekkäin pronssineula ja kolmas käsivarrenluu.  
Neulan kärki oli kiveä kohti (valok. 8). Näiden luota  
ja osittain samasta multapaakusta kuin neulakin tavattiin 12  
helmeä ja pronssispiraali.

Tähän on siis haudattu vainaja koruineen. Niistä päätellen kyseessä on ollut nainen. Antropologi tri Niilo Pesonen saattoi myös todeta kallon kuuluneen naiselle. Vainaja on ollut parissakymmenissä, ehkä 18 - 19 vuotias. Lintuneulan perusteella voidaan hauta ajoittaa 500:n vaiheille j. Kr.

Röykkiö on epäilemättä kokonaisuudessaan tehty polttohautauksen yhteydessä ja ruumishauta siinä on sekundäärinen, ikäeroa hautoyksillä lienee toistatuhatta vuotta. Ruumishaudan omintuinen sijainti ja vaatimaton rakenne tuntuvat viittaavan siihen, ettei tässä olisi suoritettu mitään normaalia rituaalista hautausta, vaan vain haluttu vainaja vähällä vaivalla kätkeä rauhalliseen paikkaan, hautaraunioon.

Hauta ei ollut säilynyt ilmeisestikään koskemattomana **Kaivaukseen** asti. Leukaluun ja erityisesti neulan ja sen vieressä olleen käsivarren luun sijaintia ei voitane selittää muutoin kuin olettamalla verraten myöhään tapahtunutta penkomista, ehkäpä vain seipään survaisuja kiven lomasta. Käsivarren luu, tri Pesonen arveli kysymyksessä ehkä olevan olkavarren luun, oli ulkonäöstään päätellen säilynyt samanlaisissa olosuhteissa kuin molemmat muutkin käsivarren luut, siis maan pinnalla. Löytökoh- taansa humusmaan sisään se lienee joutunut nykyisessä koossaan ja niin myöhään, ettei ole ehtinyt lahota. Humusmaan pinnassa tällä kohdin näyttikin olevan vielä kuopannetta häirinnän jäl- jiltä.

Mielenkiintoisinta tässä haudassa on ehkä juuri luiden, etenkin kallon hyvä säilyminen. Se johtunee siitä, että hau- dan päällä oli kiviä vain pari kerrosta n. 30 cm ja kivien alle on ilmapirralla ollut esteetön pääsy. Kävyt ja havuneu- laset, joita tavattiin haudan humusmullan päällä, osoittavat rakenteen ilmavuutta. Maaperä ei ole luiden säilymiselle ollut otollinen, leukaluunstakin oli oikea puoli maata vastaan olles- saan lahonnut, ei edes hampaita ollut siitä puolesta jäljellä. Kallon alapuoli oli vielä kohtalaisesti säilynyt johtuen nähtä- västi siitä, että se osittain oli kiven päällä ja sisäpuolelta

ilman vaikutusten alainen. Kallon sisälle olikin kerrostunut humusmaata pari senttiä vahvalti. Kasvojen alaosan häviämiseen lienee joku päälle sattunut kiven kulma ollut syynä.

4 Tämä Isonkyrön Niemenmaan naisenhaudasta saatu kallo on toistaiseksi vanhin suurin piirtein ehjänä säilynyt esihistoriallinen pääkallomme.

Niemenmaa.  
Röykkiö  
n:o 4.

Isonkyrön Napuen kylän Niemenmaan mäellä Niilo Mäen talon maalla tutkittiin röykkiö n:o 4 (T. Vuorelan kartassa).

Kertomukseen liittyy kartta n:o 2 ja valokuvat n:o 9-14 (Päiväk. 16/7 1938, K.M. 10851:17, levyt 12141-47).

Röykkiö on 300 m kaakkoon röykkiöstä n:o 5 pienen mäen keskeen raivatun peltoaukean luona. Sillä on sijaintipaikkana saman tapainen piene kivikkoisen kunnas kuin muillakin tutkituilla Niemenmaan röykkiöillä. Harjanne on Pohjois-etelä-suuntainen n. 100 x 40 m laaja. Röykkiö on harjun pohjoisreunalla ei aivan korkeimmalla kohdalla.

Muodoltaan röykkiö oli säännöllinen ja kekomainen. Se oli kauttaaltaan sammaloitunut ja melkoisesti kasvuston vallassa: kolme suurta puuta, runsaasti katajia ja kaakkoispuoli kokonaan nuoren kuusikon peitossa. Aartenkaivajien aikaansaannoksina oli keskellä röykkiötä puolentoista metrin läpimittainen maahan asti kaivettu kuoppa ja toinen saman kokoinen sen länsipuolella puolen metrin päässä. Keskenmällä olevassa kuopassa kasvoi 11-tuumainen kuusi, ja kuoppien sammaloituneisuus osoitti niiden syntyneen on aikoja sitten.

Röykkiön laajuus oli n. 10 x 11 m, reunakivien rajoittama osa kuitenkin pyöreä 10 m läpimitaltaan. Kaakkoispuolella jatkui nimittäin kiveystä ulkonemana mäen rinteeseen. Länsipuolella oli röykkiön ulkopuolella kiviä ilmeisesti mainituista kuopista

heiteltyjä. Rauniokivet olivat yleensä lohkopintaisia enimmäkseen pienehköjä, päänkokoisista pieniin silmuihin. Miehennostannaista suurempia ei pohjakiviä lukuunottamatta ollut. Maatäytettä ei ollut, vain jonkun verran kivien lomiin pinnalta solunutta humusta.

Minkäänlaisia hautauksen jätteitä ei saatu. Ainoa löydös oli rautainen puukko (10851:17). Se oli kaakkoislaidalla olevassa kiveyksessä pintakivien lomassa (kork. 1.34) kärki ulospäin ja terä ylöspäin. Puukko on vanha, tarkemmin sen ikää on vaikea määritellä.

Rakenteeltaan röykkiö sen sijaan oli erikoinen, sillä siinä oli kaksi samankeskeistä kivikehää; tyypillinen yleensä suurista kivistä muodostettu ja selvästi havaittava reunakiveys ja 1 - 1½ m etäisyydellä siitä 6 m läpimitaltaan oleva pyöreä sisempi kehä (valok. //). Tämä sisuskehä ei ollut kultaaltaan samanlainen. Ensin tutkitussa lounais-sektorissa oli kehänä vain heijman muita suurempia 30 - 40 cm korkeita pohjakiviä. Eteläpuolella oli niiden vieressäkin suurehkoja kiviä lomittain, joten kehä tuli vähän leveämmäksi. Luoteisosassa kehä oli samantapainen, vähän epäselvempi. Näiden kehän muodostavien pohjakivien päälle ei havaittu erityisemmin sijoitettua suurempia kiviä.

Koillissektorissa sen sijaan sisuskehä oli n. 5 m:n pituudelta muurin tapaan ladottua 50 - 70 cm korkeaa pystysuoraa seinämää (valok. 13 ja 14). Alinna siinä oli suuria pystyseinäisiä kiviä, niiden päälle oli sovitettu yli puoli metriä pitkiä kapeita laakoja kehän suuntaan ja näiden päälle vierekkäin samantapaisia laakoja poikittaissuuntaan. Suurempien kivien lomat oli täytetty pienillä kivillä. Kehän sisäpuoli oli epätasainen. Tämän muurimaisen kehäosan luona oli maa kehän ja reunakivien välissä huomattavasti alempana kuin röykkiön keskustassa. Maa alkaa jo tällä kohtaa viettää, ja siinä lieneekin pää syy korkean kehän syntyyn; oli ilmeisesti haluttu röykkiön pinta saada tasakorkeaksi. Kehien väli-

nen kivitäyte poikkesi tällä kohtaa vähän röykkiön muusta kiveyksestä, sillä kivet olivat kaikki pienehköjä ja koko yhtenäisempää. Kaakkoiskulmassa reunakivien ulkopuolelle jatkuva kiveys oli tiivistä ja tasaista latomusta. Se oli nähtävästi tehty estämään rinteen viettävyuden takia uhkaavaa röykkiön reunan raukeamista (valok.10).

Vaikkakaan tutkitusta röykkiöstä ei tavattu minkäänlaisia merkkejä hautauksesta voitane se kuitenkin lukea hautaraunioihin. Se liittyy sijainniltaan ja rakenteeltaan läheisesti muihin Niemenmaan tutkittuihin raunioihin ja lisäksi esiintyy juuri tällaisia sisäkkäisiä kehiä pronssikautisissa hautaraunioissa. - Tässä röykkiössä on kehiä mahdollisesti ollut kolmekin, sillä keskellä metrin päässä sisäkehästä näytti kiveyksestä erottuvan jotain kehän tapaista. -

Korkeus merestä.

Röykkiöiden 5 ja 4 korkeudet vaakittiin rautateitten kiintopisteen<sup>seen/</sup> n:o 1112, jonka korkeus merestä on 23,82 m.

Röykkiö 5:n kiintopisteen todettiin tällöin olevan 29,30 m meren pinnasta. Röykkiön n:4 kiintopiste oli 0,89 m alempana, korkeus siis 28,41 m. Kun röykkiöissä pohjat olivat n. 2 m ja 0,9 m kiintopisteitä alempana, saadaan röykkiöiden korkeudeksi merestä

R n:o 5 = 27 1/4 m

R n:o 4 = 27 1/2 m.

Röykkiöiden sijaintipaikat ovat siis kohonneet merestä luultavasti 8 - 900 v. e.Kr. Hautaukset ovat sitä nuorempia. Alinta ikärajaa ei meren korkeus yhtä sitovasti määrää. Niemenmaan itäpuolella peltoaukea on n. 21.70 m merestä ja maatonut 3- 400 v. e.Kr. Röykkiö 4 on menettänyt välittömän meren läheisyyden jo sata vuotta aikaisemmin, sillä silloin on sen luona oleva tasanne maatonut. Hautaukset on ehkä suoritettu näiden aikamäärien välillä, mutta kuten sanottu,, lähiraja - terminus antequem - ei ole ehdoton.

Marjamäen  
raunio.

Isonkyrön Napuen kylässä korkealla Pohjoisella-  
Marjamäellä tiedettiin olevan kiviä kehässä, ikään-  
kuin röykkiön pohjaa. Kiveys tutkittiin. Paikka on  
Rinta-Killisen (n:o 3, om. Kustaa Jaskari) maalla  
taloudellisen kartan mukaan 4,5 km Isonkyrön kirkosta  
kaakkoon.

Kertomukseen liittyy kartta n:o 3 ja  
valokuvat n:o 15 - 20 (levyt n:o 12148-  
53).

*uus. 1 km*  
Marjamäki on puolen kilometriä Kyrönjoesta etelään oleva  
korkea metsäinen kallio, luultavasti näiden tienoiden korkein  
kohta. Kallio kohoaa penkereittäin ja lakena on n. 100 X 50  
laaja P - E-suuntainen tasanne ja sen eteläpäähän liittyy  
kaakkoon suuntautuva toinen samankokoinen. Kallionlaen pohjoisreu-  
nassa jo viettävässä osassa oli tutkittava kiveys.

Se oli matalaa tiivistä latomusta, joka ei kohonnut 20 cm  
korkeammalle. Kiviä oli yleensä vain yksi kerros. Kivetty alue  
oli n. 4 x 6 m, mutta se ei ollut yhtenäistä, vaan välissä  
oli isoja kivettömiä pälviä. Kiveyksen ulkoreuna oli kaareva  
ja näytti siltä kuin kivetty alue alkuaan olisi ollut pyöreä  
n. 6 m läpimitaltaan. Kivet olivat yleensä mukulakiviä vaihdellen  
kooltaan päänkokoisista nyrkinkokoisiin. Joitain suurempia laakoja-  
kin oli pohjalla.

Kiveyksen paikalla ei ennen tutkimista ollut isompaa kas-  
villisuutta, mutta vahvasti kanervia ja sammalia kasvavaa humusta.  
Humusmaata oli niin paljon, että kivet vain osittain näkyivät.  
Itäpuolella oli puoleksi kiveyksen päälle ulottuva hiili- ja no-  
kialue jätteenä juhannuskokoista, joita tällä paikalla on tapana  
polttaa.

Tutkittaessa ei kiveyksestä löytynyt mitään hautaraunioon viit-  
taavaa. Tulenpidon jälkiä kyllä oli. Erikoista oli, etteivät kivis-  
tä mitkään olleet paljaan kallion päällä, vaan välissä oli aina-  
kin tuuman verran, yleensä 5 - 15 cm tummanruskeaa maata, jonkin-



laista humusmaan ja rapautuneen kiven seosta. Kallio kiveyksen ympäristössä oli paljaana.

Kivetyn alueen länsilaidalta paljastui n. 2,5 m pitkä, 25 cm syvä kapea kallionkolo, joka oli täynnä kiviä, rapautumasoraa ja alimpana liettynyttä nokea ja palomaata. Itäosassa oli kivien alla kalliossa niinikään täyttynyt halkeama, johon liittyi puoleksi kivetyn alan ulkopuolelle ulottuva syvämpi  $1\frac{1}{2}$  m pitkä kuoppa. (valok. 20). Se oli täynnä vettä, kiviä, nokimaata ja rapautumasoraa. Sitä kaivettiin 70 cm syväälle, mutta kun ei mitään erikoista havaittu, jätettiin loput tutkimatta.

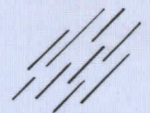
Kallion lakea reunustavalla pari metriä alemmalla penkereellä oli 9 m päässä kiveyksestä luoteeseen jyrkän rinteeseen juurella suurehko määrä kiviä. Ne olivat kooltaan enimmäkseen mienhennostannaisten ja päänkokoisten välillä ja yleensä lohkopintaisia. Niiden on arveltu olevan peräisin tutkitun kiveyksen paikalla olleesta röykkiöstä. Toinen samanlainen hajanainen kiveyksä oli pengermällä kiveyksestä pohjoiseen.

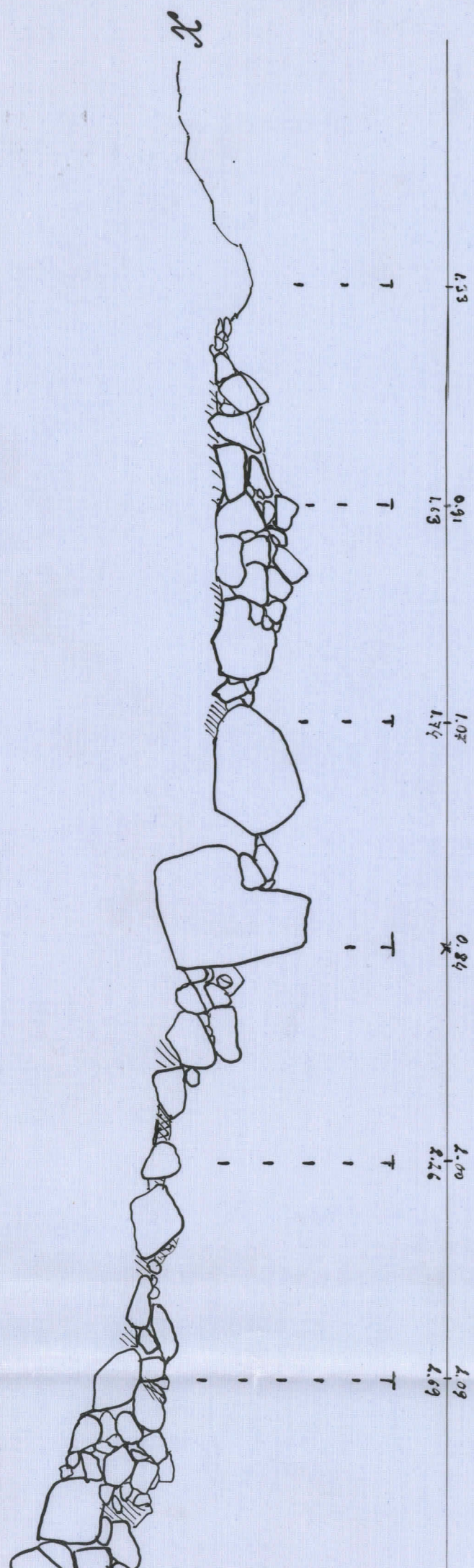
On hyvinkin mahdollista, että nämä pengermällä olevat kivet ovat alkuaan olleet tutkitun kiveyksen paikalla, josta ne on viettävää kallion rinnettä pitkin heitelty alas. Luontaisina niitä ei nykyisillä paikoillaan voitane pitää. Samaa voidaan sanoa vielä suuremmalla syyllä tutkitusta kiveyksestä. Kalliolla ei kivien kohdalla ole edes mitään notkelmaa. Kivet ovat varmaan siihen tuodut. Niiden sijoittuminen pyöreälle alueelle on parhaiten selvitettävissä olettamalla ne röykkiön pohjakiviksi. Mainittuja pengermällä olevia kiviä on siksi runsaasti, että niistä hyvinkin tulisi 6 m läpimittainen tavallisen korkuinen raunio, luultavasti vähän suurempikin. Onko oletettu raunio ollut hauta, se olisi silloin pronssikautinen, jää löydösten puuttuessa epävarmaksi etenkin kun tällaisia näin korkealla olevia raunioita ei ole lähistöllä muita. Todettakoon raunion kuitenkin sijaitsevan Marjamäen laen merenpuoleisessa päässä.

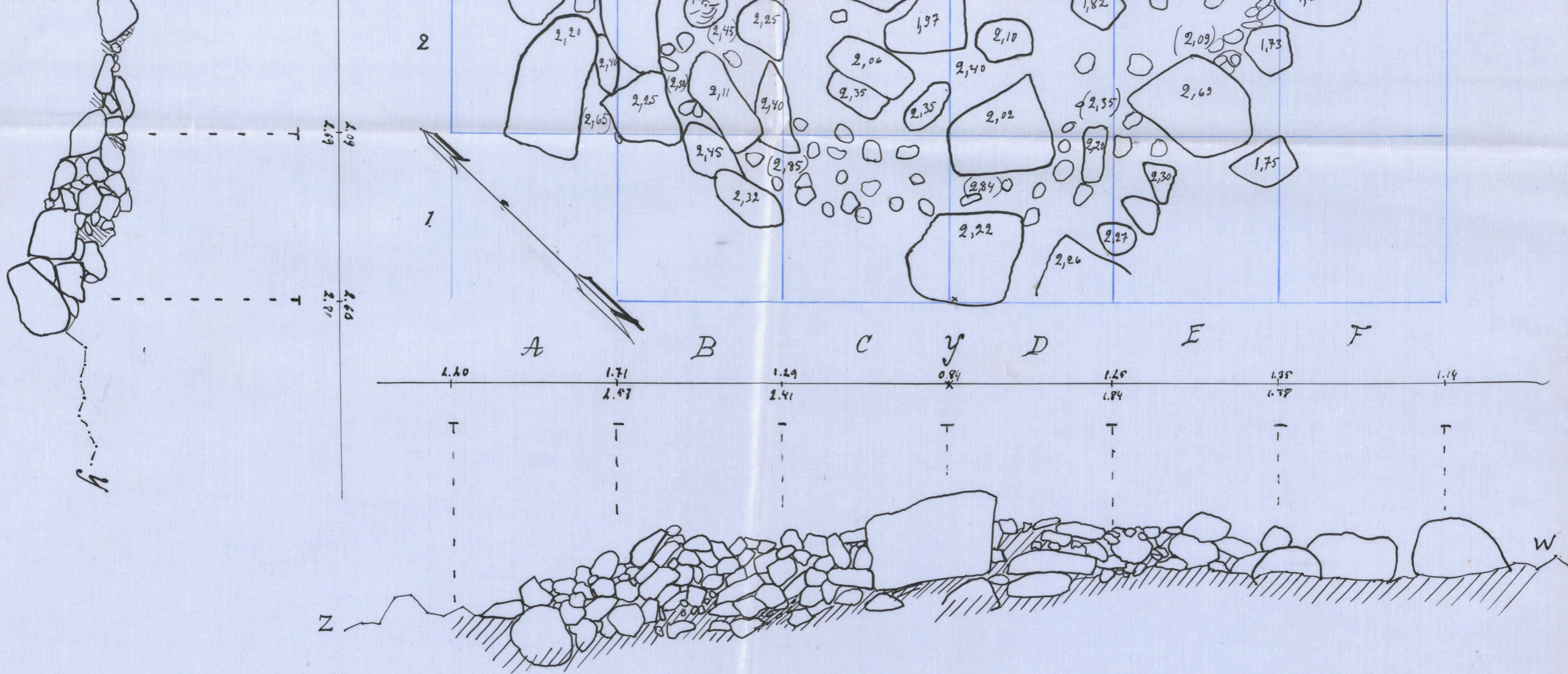
Samalla kalliolla on toinenkin "muinaisjäännös" ns. Pirunkuoppa. Se oli 11 m tutkitusta rauniosta pohjoisluoteeseen viettävässä kallion rinnassa oleva tasasivuisen kolmion muotoinen n.  $2\frac{1}{2}$  m:n läpimittainen ja toista metriä syvä melkein pystyseinäinen kuoppa (valok. 17). Se oli jokseenkin tyhjä. Kerrotaan sen aikoinaan kuitenkin olleen täynnä kiviä, mutta itse Kehno on ne viskannut sieltä ulos, ja ovat ne juuri mainittuja kallion juurella pengermällä olevia kiviä.

*Erko Larasmo*

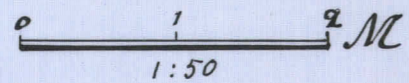
# Kartta 1

 = Palannutta lunta



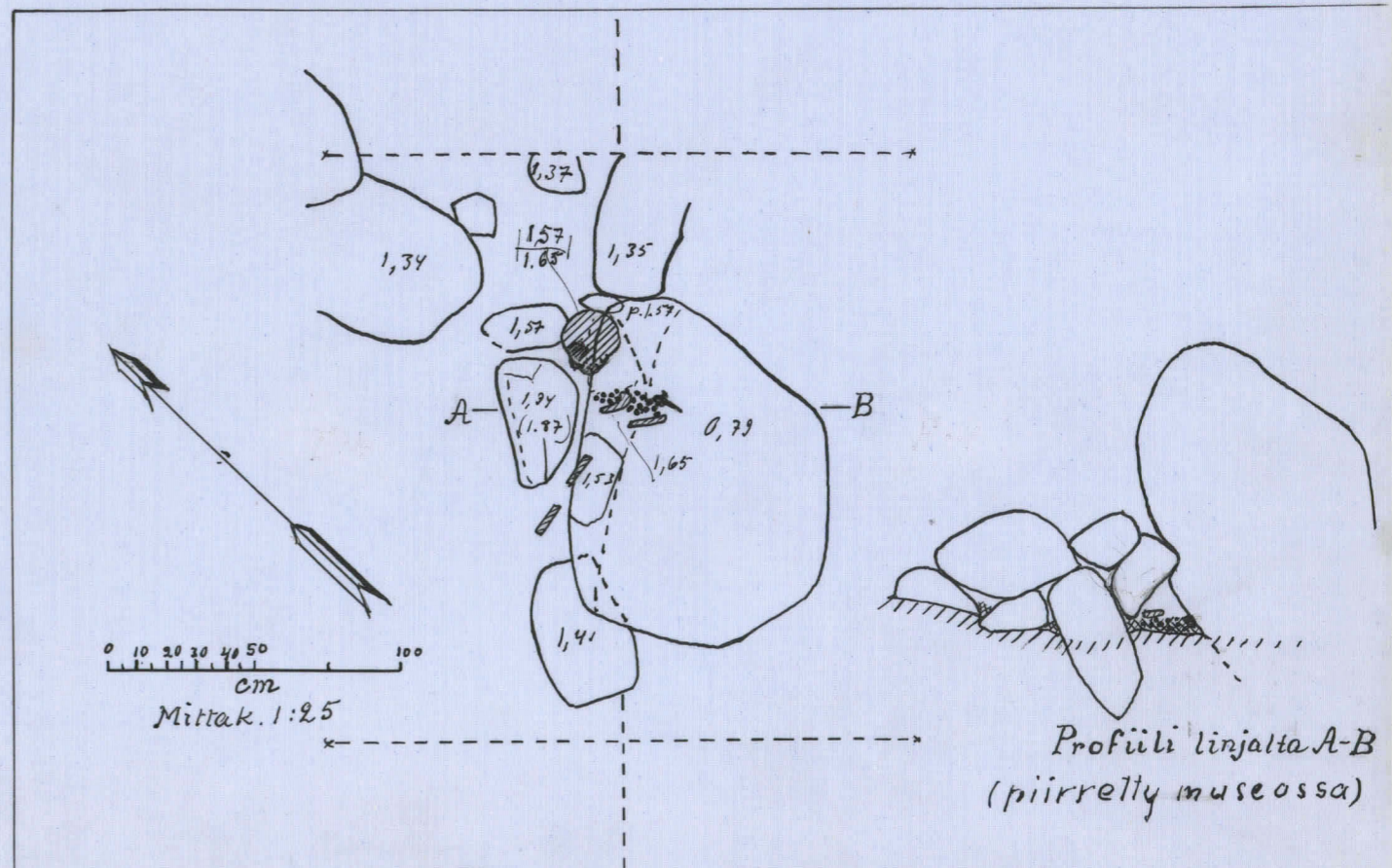


Isokyrö, Napuenkylä, Niemenmaanmäki  
 (Juho Perttulan maata) Röykkiö n<sup>o</sup> 5  
 piirt. V. Maajoki 7-11. 7. 38



E. Sarasmo kaiv.

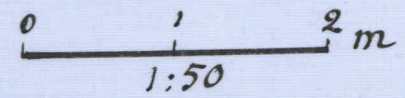
Löytöjen numerot KM 10851 alanumeroja



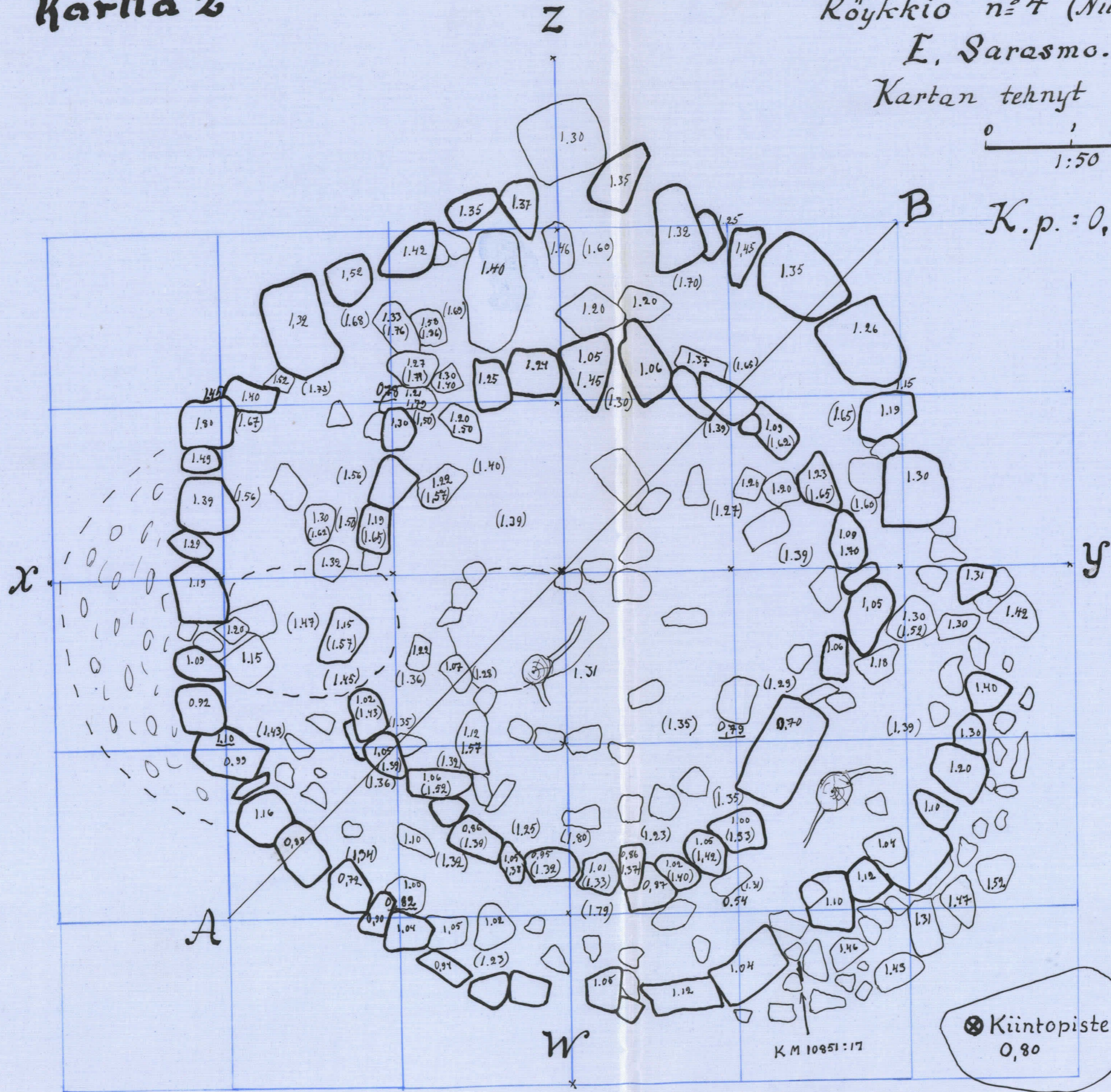
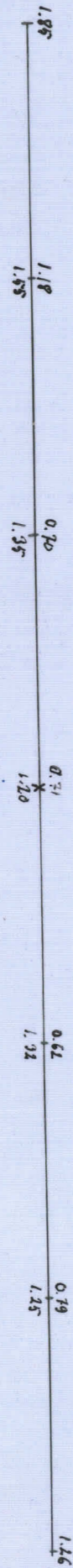
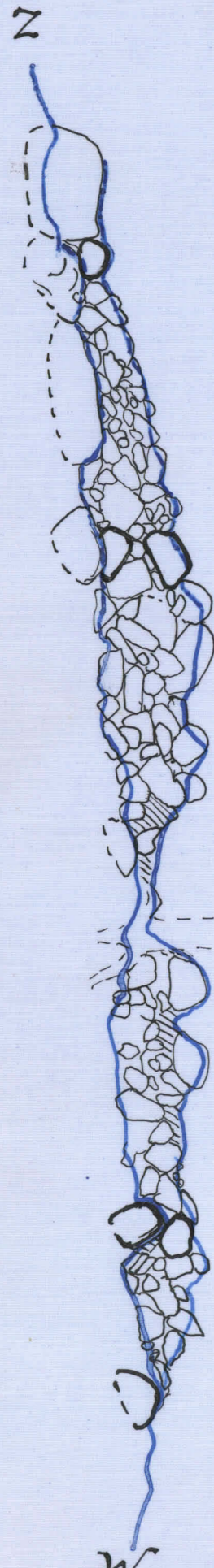
Profili linjalta A-B  
 (piirretty museossa)

# Kartta 2

Isokyrö, Napuenkylä, Niemenmaanmäki  
Röykkiö n<sup>o</sup> 4 (Niilo Mäen maalla)  
E. Sarasmo. 12-14. 7. 38.  
Kartan tehnyt V. Maajoki.



K.p. = 0,80

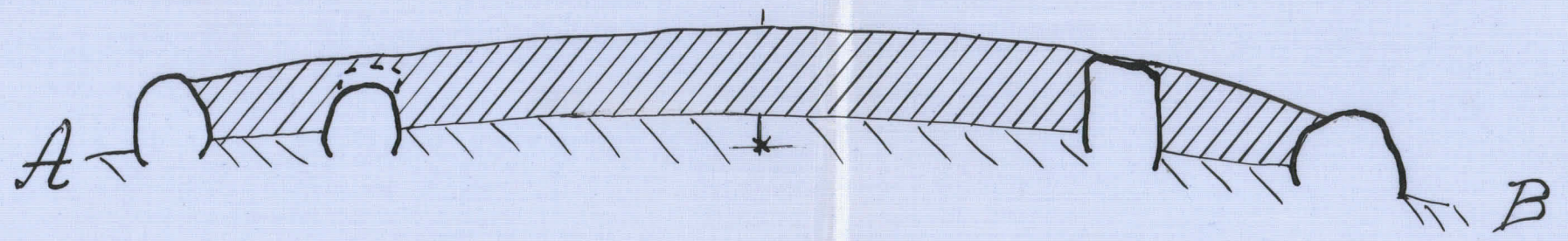
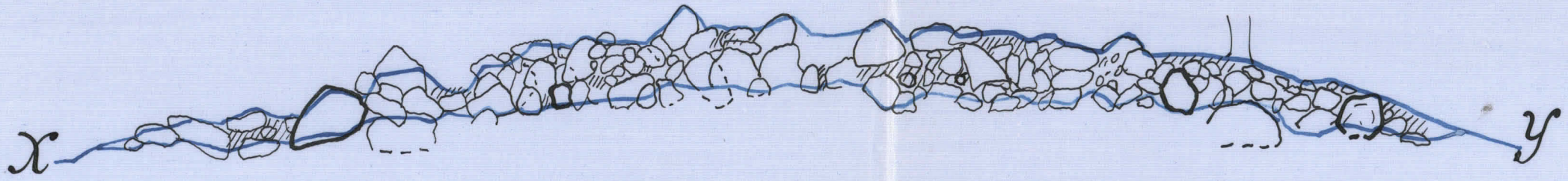
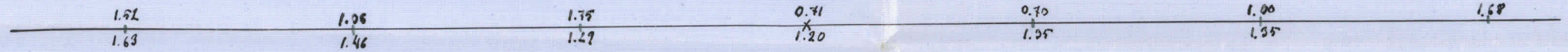
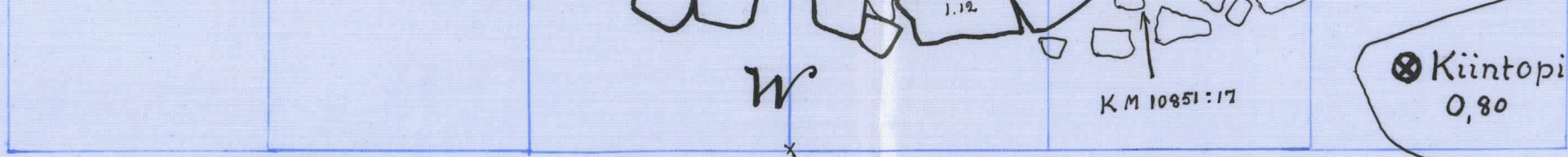


⊗ Kiintopiste  
0,80

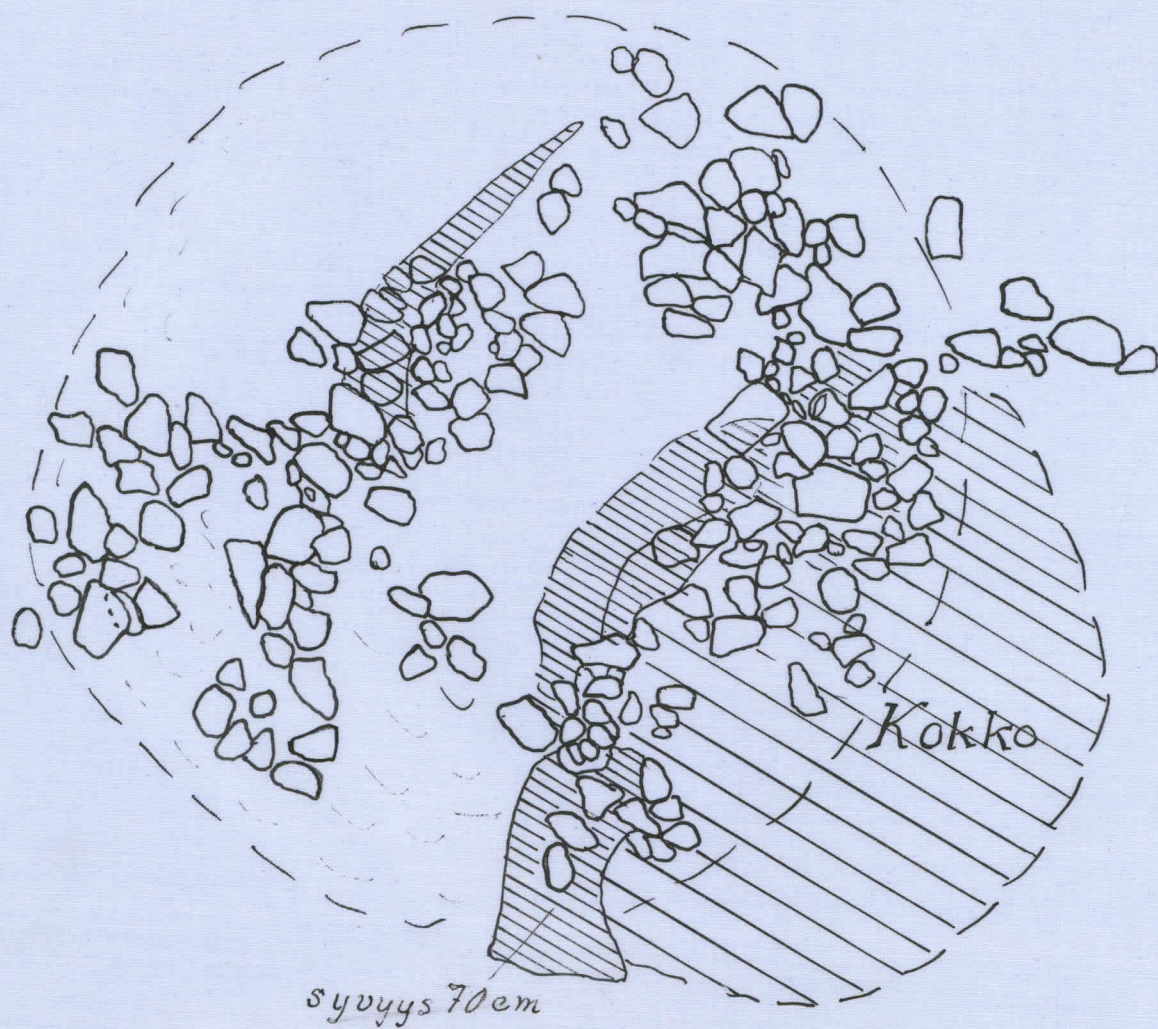
K M 10951 : 17



1.77



# Kartta 3



Isokyrö, Napuentkylä, Marjamäki  
Killinen n: 3 (Rinta-Killinen, om. Kustaa Jaskari)  
Esko Sarasmo 15.7.38.

0 — 1 — 2 m  
1:50

Isokyro, Napue, Niemenmaa. Röykkiö n:o 5



lev. 12132

1. Röykkiö, pinta puhdistettu, lännestä 7/7.



lev. 12133

2. Röykkiö, pinta puhdistettu, etelästä, ruumiishaudan kohta (x)



lev. 12134

3. Röykkiön epämääräistä reuraa, koillisosaa.  
Polttohaudan paikka (x). Valok. länsiluoteesta. 8/7.





↑ lw. 12138

6. Kivistä omaan pintaan pohjakivien alla (↑).



lw. 12139

7. Ruumishauta kivikatteen poistamisen jälkeen, luoteesta.



lw. 12140

8. Lintuneula ja luu in situ kiven juurella, valok. pohjoisesta.

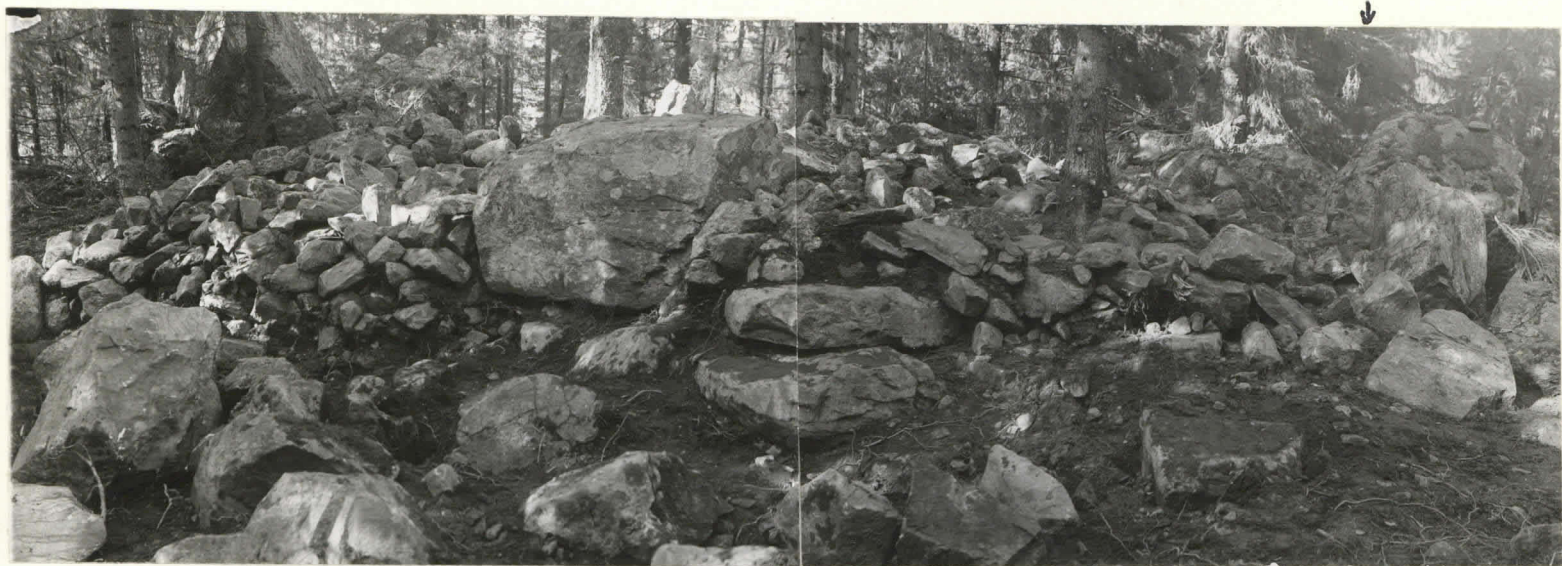
Jokkyri, Napue, Niemenmaa.

Röykkiö n<sup>o</sup> 5



lv. 12135

4. Profili Z-O, oikealla almäkivet, valok. lännestä?



lv. 12135

lv. 12137

5. Profili Z-W, ruumishaudan paikka (↓), valok. etelästä 7<sup>8</sup>/7.

Tookyro, Napue, Niemenmaa

Röykkiö n<sup>o</sup> 4.



lv. 12.141

9. Röykkiö pintapuuhdistuksen jälk., etelästä 12/7.



lv. 12142

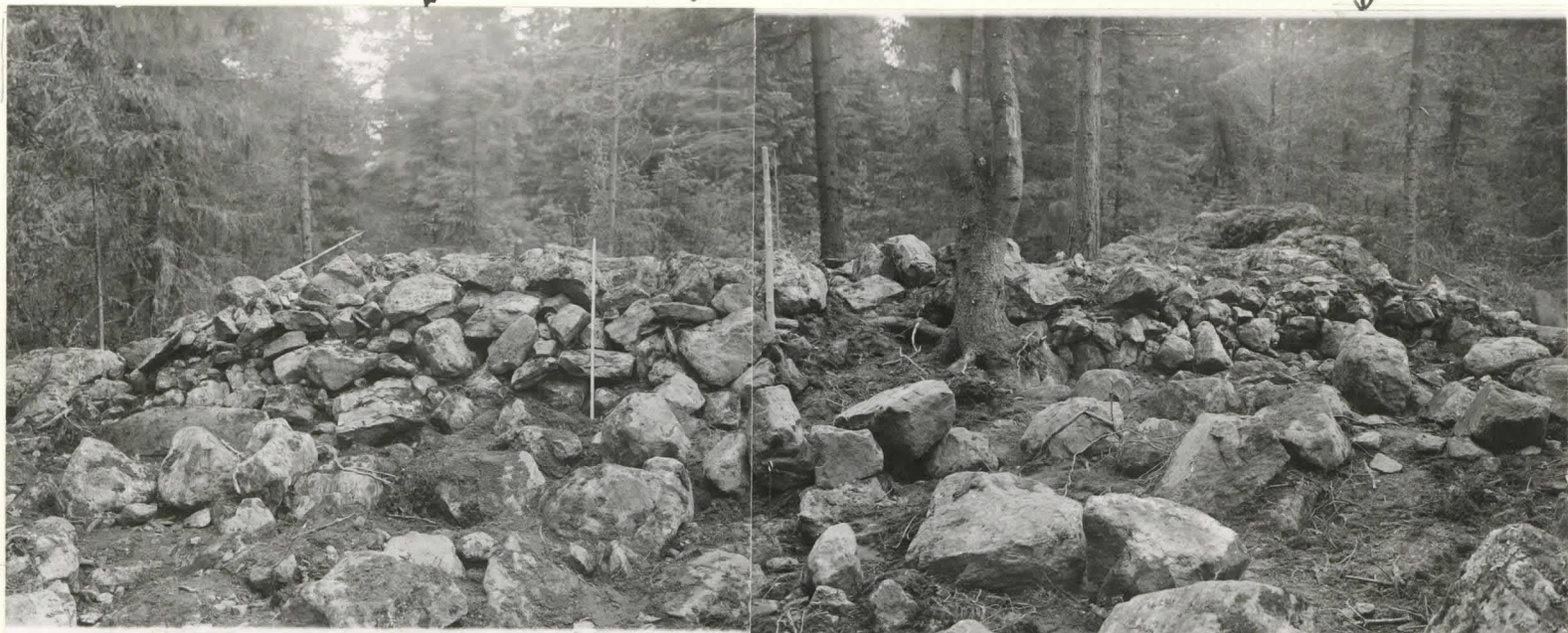
10. Röykkiö ja kiveyksen kaakkoisosassa, valok. kaakosta 12/7.



lv. 12.143

11. Kiveys poistettu, oisuskeha ja reunakiveydet näkyvissä. Takana huolissektori jälleen täytettynä 14/7. Valok. samasta kohtaa kuin n<sup>o</sup> 10.

M. Sarasmon kaivaus - 38.



lev. 12144

lev. 12145

12. Profili Z-W, siousskehä<sup>(4)</sup>, keskellä aarteenkaivajien kuoppa.  
Valok. lännestä 13/7.



lev. 12146

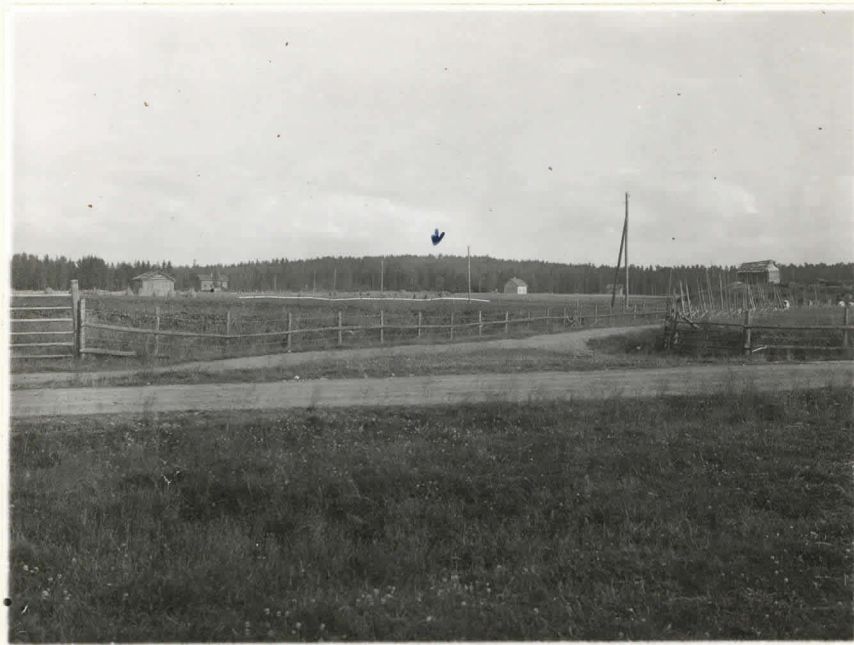
13. Kadottua siousskehää koillisena, edessä neumakivinä?



lev. 12147

14. Koillisosan siousskehää, valok. pohjoisluoteesta 14/7.

Isokyrö, Napue, Marjamäki.



lv. 12.148

15. Marjamäki luoteesta, rauniot(↓), edessä tie Niemenmaalle.



lv. 12.149

16. Rauniota tutkitaan, Isokyrön kirkko(↓). Valok. kaakosta.



↑ lv. 12.150

17. Raunion kaivaus, Pirun kuoppa(↖), valok. pohjoisesta 14/7.

17. Sarasmon kaivaus - 38.

Tookyo, Napue, Marjamäki.



18. Kiveyksen pohjoispuoli pintapuuhdistuksen jälkeen.  
lv. 12151



19. Kiveyksen eteläpuoli puhdistettuna, valok. lammesta 14/7.  
lv. 12152



20. Kuoppa kiveyksen eteläreunalla, valok. luoteesta 15/7.  
lv. 12153