

KITEE [36] Karistaja

Kivikautisen asuinpaikan tarkastus
Petro Pesonen 1996

KITEE [36] Karistaja

Kivikautinen asuinpaikka, lk. 2

Kylä: Puhossalo

Tila: 14:41

Peruskartta: 4214 07 PUHOSSALO

Koordinaatit: keskikoord. x= 6892 43, y= 4483 41, z= 80-83 (eteläpää x= 6892 36, y= 4483 42, pohjoispää x= 6892 55, y= 4483 39)

Löydöt KM 29718: 1-41 saviastian paloja 577 kpl, piiesine, pii-iskoksia 34 kpl, kvartsi-iskoksia 52 kpl, luuesineen katkelma, palanutta luuta 28 kpl, kiillettä 2,2 g

Tutk. Petro Pesonen, tarkastus 1996

Tarkastus 1996:

Asuinpaikka sijaitsee Kiteen kirkolta n. 25 km länsiluoteeseen, Pyhäjärvestä Oriveteen laskevan Karistajanjoen pohjoispuolella. Paikka on Siliänkankaalle ja joen rantaan johtavan tien varrella, joesta 400-600 m pohjoiseen levittäytyen pääasiassa tien itäpuolella olevan suuren hiekkakuopan pohjois- ja länsipuolelle. Löytöjä on kerätty hiekkakuopan reunoilta, tien pientareelta sekä tien molemmin puolin olevilta metsäaurausalueilta.

Karistajan asuinpaikka löytyi yleisövihjeen perusteella. Aimo Turunen (Rinnetie 3, 82430 Puhos, p. 013-421134) oli 6-7 vuotta aiemmin löytänyt yhden palan keramiikkaa (KM 29718: 1) kesämökkinsä rannasta Rääkkylän Asikossa (Kivisalmenluhdan itäpuolella), jonne hän oli tuonut hiekkaa ns. Polenzin kuopasta. Turunen toimitti palan allekirjoittaneelle Rääkkylän Pörrinmökin kaivaukselle ja toimi oppaana "Polenzin kuoppaa" tarkastettaessa 27.8.1996. Tarkastuksen suorittivat allekirjoittaneen lisäksi FK Taisto Karjalainen ja HuK Raija Ylönen.

Asuinpaikkalöytöjä kerättiin eniten hiekkakuopan pohjoisseinämästä, jossa oli myös punaista kulttuuri- ja luusilppumaata. Kuopan reunasta muutama metri pohjoiseen, aivan tien vierellä on kaksi asumuspainannetta, joista ainakin suurempi, kooltaan n. 7 x 7 m, lienee asumuspainanne. Pienempi painanne on hieman epäselvä, sillä kankaalla joitakin vuosia sitten suoritettu metsäauraus häiritsee pinnanmuotojen havainnoimista. Auratulta kankaalta tuli myös runsaasti löytöjä. Lisää löytöjä kerättiin myös auratulta rinteeltä tien länsipuolelta sekä tien reunoilta ja hiekkakuopan muilta sivustoilta.

Löydöt ovat pääasiassa *tyypillistä kampakeramiikkaa*, mutta joukossa on muutakin, joista seuraavassa mainittakoon.

* KM 29718: 16, reunapala, jonka koristeena vaakasuoraa kampaleimaa ja soikeita syviä kuoppia; reunalista, joka on taivutettu sisäänpäin (Pöljän tyyppin reuna), sen päällä kampaleimojen rajaamia pienen kuoppien muodostamia kolmioita; sekoitteena talkkia. *Ei mitään tunnistettavaa tyyppiä.*

* KM 29718: 30, kylkipala, jonka koristeena rombinmuotoisia kuoppia; sekoitteena hiekkää. Ilmeisesti *rombikuoppakeramiikkaa*.

* KM 29718: 31, kylkipaloja 10 kpl samasta astiasta, koristeena kuoppia ja matalia kuopanteita; huokoista, sekoitteena on ollut orgaanisia aineita. *Myöhäiskampakeramiikkaa, Uskelan tyyliä.*

* KM 29718: 32, kylkipaloja 4 kpl samasta astiasta, koristeena kuoppia ja rengasleimoja; sekoitteena asbestin kaltaista mineraalia. *Myöhäiskampakeramiikkaa.*

* KM 29718: 15, reunapala, jonka koristeena pieniä kuoppia; reunan päällä kapeita viiltoja ja myös sisäpinnassa kuoppakoristelua; sekoitteena kivimurskaa. *Ei mitään tunnistettavaa tyyppiä.*

* KM 29718: 35, kylkipaloja 73 kpl, asbestikeramiikkaa. Luultavasti *Pöljän keramiikkaa sekä varhaista asbestikeramiikkaa.*

Keramiikan lisäksi kiinnostava löytö on luuesineen katkelma, KM 29718: 39. Esine on pieni, hiottu, terään kapeneva liuska, ilmeisesti talttamaisen esineen terä.

Asuinpaikka liittyy Karistajanjoen-Lopolammen-Enanlahden muinaisjäännös-keskittymään, johon kuuluu lisäksi toinen kivikautinen asuinpaikka Lopola (Kitee 13) kaksi lapinrauniota: Kiukuunniemi (Kitee 15) ja Kalliolahti (Kitee 37) sekä varhaismetallikautinen asuinpaikka Siliänkangas (Kitee 35). Varsinkin Lopolammen ympäristöstä lienee löydettävissä lisää esihistoriallisia asuinpaikkoja. Lapinraunioille sopivia kalliopaljastumia löytyy lisää pitkin Enanlahden rantaa.

Karistajan asuinpaikka on moni-ilmeisen löytöaineistonsa ansiosta tutkimisen arvoinen paikka, jossa idän (rombikuoppakeramiikka) ja lännen (Uskelan keramiikka) keramiikkatyypit kohtaavat samalla paikalla. Myös asumuspainanteet ovat metsänaurauksesta huolimatta ilmeisesti hyvin säilyneitä. Tällä erää hiekkakuopasta ei (kuulopuheiden mukaan) otettaisi enää hiekkää. Reunat kuitenkin sortuvat, vaikkei hiekkää otettaisikaan ja asuinpaikan tutkiminen puoltaa paikkaansa tältäkin osin.

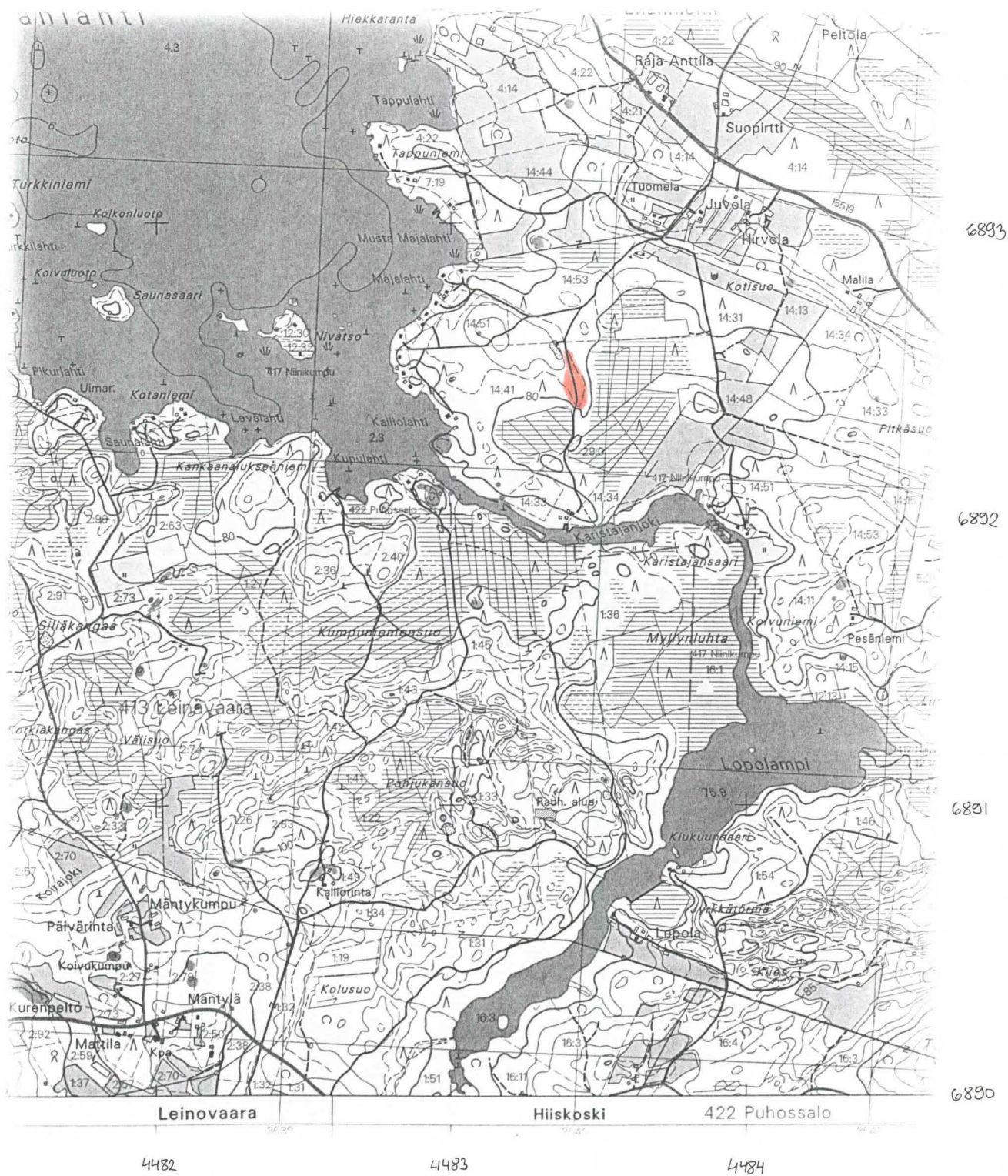
Helsingissä 14.11.1996



Petro Pesonen, FM

Liitteet: peruskarttaote 1:20000
yleiskarttaluonnos
luuanalyysi

Ote peruskartasta 4214 07 PUHOSSALO (1:20000). Kitee [36] Karistaja merkitty punaisella värillä.



KITEE [36] KARISTAJA

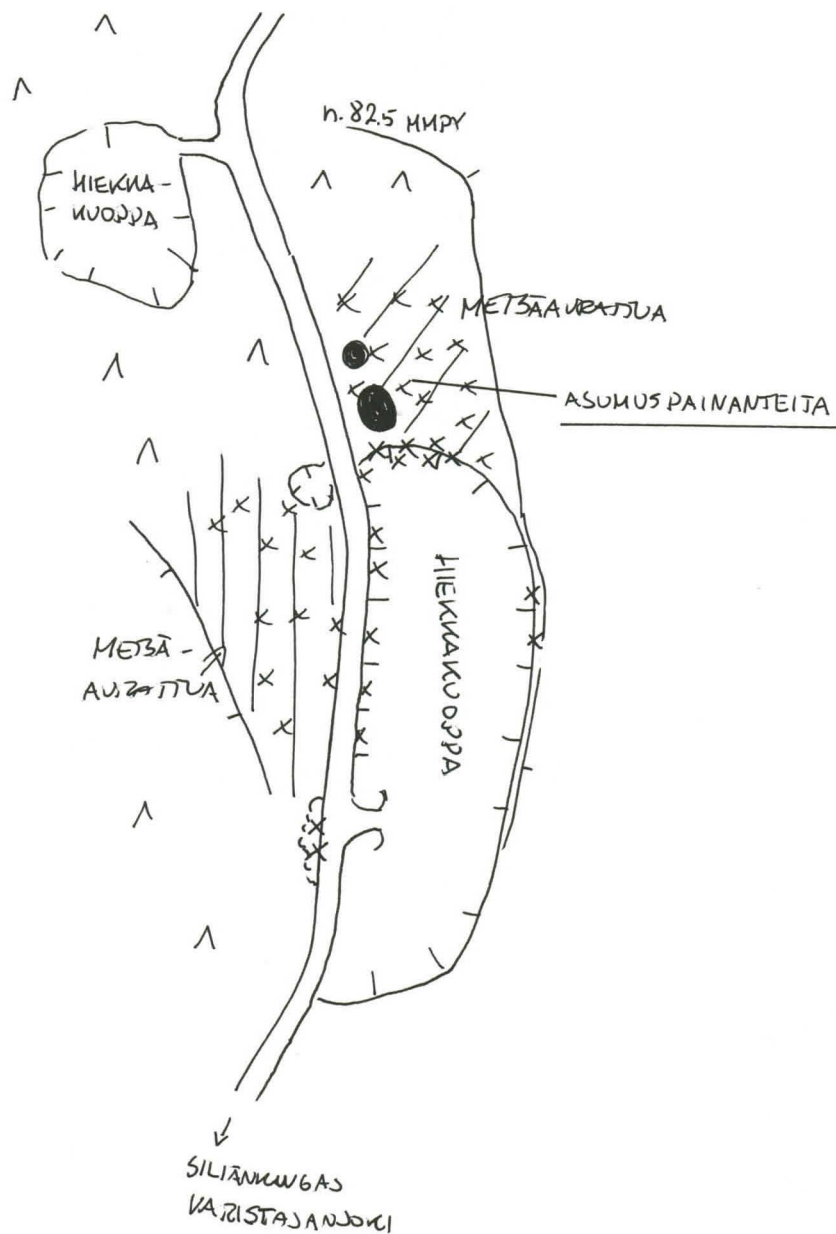
Yleiskarttaluonnos, ei mittakaavaan

Piirt. Petro Pesonen 1996

N



X = LOYTYJA



KITEE Karistaja (29718) / Pesonen 1996

Luuanalyysi 2.4.1997 Pirkko Ukkonen

40		REIKÄ	
	1	mc I sin. dist. fr.	Phocidae
	1	mt I dex. prox. fr.	Castor fiber
	1	dentale fr.	Esox lucius
§	1	parasphenoideum fr.*	"
	1	vertebra fr.	Teleostei
		(+ Megamammalia)	
39		TYÖSTETTY KAPPALE	