

1000008005

ARKEOLOGISEN KOHTEEN TARKASTUS

--	--	--

Tunnistetiedot

Kunta: Kitee Inventointinumero: _____Alue: _____ Luokka: 1Nimi: Lovonranta 3 Ajoitus: kivikautinenKohteen laji: asuinpaikka Lukumäärä: _____

Kohteesta muita kortteja _____ kpl (ks. täyttöohjeet)

Tarkastaja: Petro Pesonen, Satu Koivisto, Miikka Tallavaara Tarkastusaika: 7.8.2006

Sijaintitiedot

Peruskartta 4214 07 PUHOSSALO Pinta-ala n. 4000 m2p = 6894 038 i = 3640 012 z = 83-86 m mpySuunta ja etäisyys kirkosta tms. Kiteen kirkosta n. 25 km länsiluoteeseen

Hoito ja kunto (ks. täyttöohjeet)

A 1 B 1 C D E F G

Tila ja omistaja (ks. täyttöohjeet)

Kylä/kaupunginosa: Leinävaara

Tila/Rno/Nimi _____

tai Kortteli/tontti/palsta _____

Omistaja: _____ Puhelin: _____

Osoite: _____ Postitmp: _____

Kiinteistötunnus vuokrattu, ks huomautukset

Lisää kiinteistöjä _____ kpl

Aiemmat tiedot: -

Aiemmat löydöt: -

Tarkastuslöydöt: KM 36626:1-4 tasataltan katkelma, saviastian paloja 5 kpl, palanutta luuta 1 kpl
--

TARKASTUSKERTOMUS

Liitteet:

kartat	maastokarttaote 1:10000
muut liitteet:	kuvataulu
negatiivit:	143522
diat:	60180

Tarkastuksen aihe: Paikalla käytiin Kiteen Kumpuniemensuon asuinpaikalle tehdyn retken yhteydessä 7.8.2006.

Kohteen kuvaus: Kivikautinen asuinpaikka löytyi Kumpuniemensuon asuinpaikalle tehdyn käynnin yhteydessä 7.8.2006. Asuinpaikka sijaitsee Pyhäjärveltä Oriveden Enanlahden laskevan Hiiskosken-Karistajanjoen länsirannalla, Lopolammen länsipuolella. Karistajanjoelle johtava tie kulkee halkaisijaltaan 11 metriä olevan asumuspainanteen halki (painanteen keskeltä tehty GPS-mittaus p= 6894033, i= 3639997). Painanteen luoteislaidalla olevaa matalaa hiikkaleikkausta hieman käsin syventämällä saatiin esille likaisenruskeasta maasta yksi saviastian pala, samoin siitä edelleen viisi metriä luoteeseen toinen pala keramiikkaa painanteen vallin ulkopuolelta. Painanne sijaitsee noin 85 m mpy korkeudella olevan törmän yläpuolella, noin kahdeksan metrin päässä selvästi erottuvasta muinaisranta-törmästä, maasto on ehjää mäntykangasta.

Tien pohjoispuolella havaittiin toinen, halkaisijaltaan noin 10 metriä oleva asumuspainanne, joka on lähes täysin ehjä (painanteen GPS-koordinaatit, p= 6894028, i= 3640029). Tie on leikannut hieman painanteen reunaa. Painanteen keskellä olleeseen vähäammaleiseen kohtaan *paljain käsin* kaivetusta koekuopasta tuli löytöjä, mm. kivilajitaltan katkelma.

Niin ikään tien pohjoispuolella, noin 20 metriä tiestä havaittiin vielä kolmas asumuspainanne, joka on halkaisijaltaan myös noin 10 metriä (GPS-koordinaatit, p= 6894048, i= 3640045). Painanne sijaitsee ehjällä mäntykankaalla, mutta noin 1-1,5 m alempana kuin muut painanteet.

Kaikki Lovonranta 3 asuinpaikan asumuspainanteet ovat varsin selviä ja on varsin erikoista, ettei niitä havaittu vuoden 2004 inventoinnissa. Samalla ne ovat osoitus siitä, että inventointia ei voida pitää koskaan loppuunsaorittuna. Asuinpaikka on tiestä huolimatta varsin ehjä ja rajattavissa asumuspainanteiden koordinaattien perusteella niiden ympärille hieman potentiaalista asuinpaikka-aluetta laajentamalla. Asuinpaikka kuuluu rauhoitusluokkaan 1.

Ympäristö ja maasto: (vesistö, vesistökoodi, rakennukset, tiet, sorakuopat jne)
Pyhäjärven ja Oriveden Enanlahden välinen Hiiskosken-Karistajanjoen vesireitti, Lopolampi.

Laajuuden arviointiperuste: Asumuspainanteet, topografia

Luokitusehdotus perusteluineen: 1, lähes ehjä kivikautinen asuinpaikka asumuspainanteineen.

Ehdotus suoja-alueeksi:

Havaintomahdollisuudet: Kohtalaiset.

Opas:

Rauhoitustoimenpiteet maastossa:

Tiedossa olevat maankäyttösuunnitelmat, kiireellisyys:

Lähilöytöjä:

Selostus jätetty

15.5.2007

Aika

Helsinki

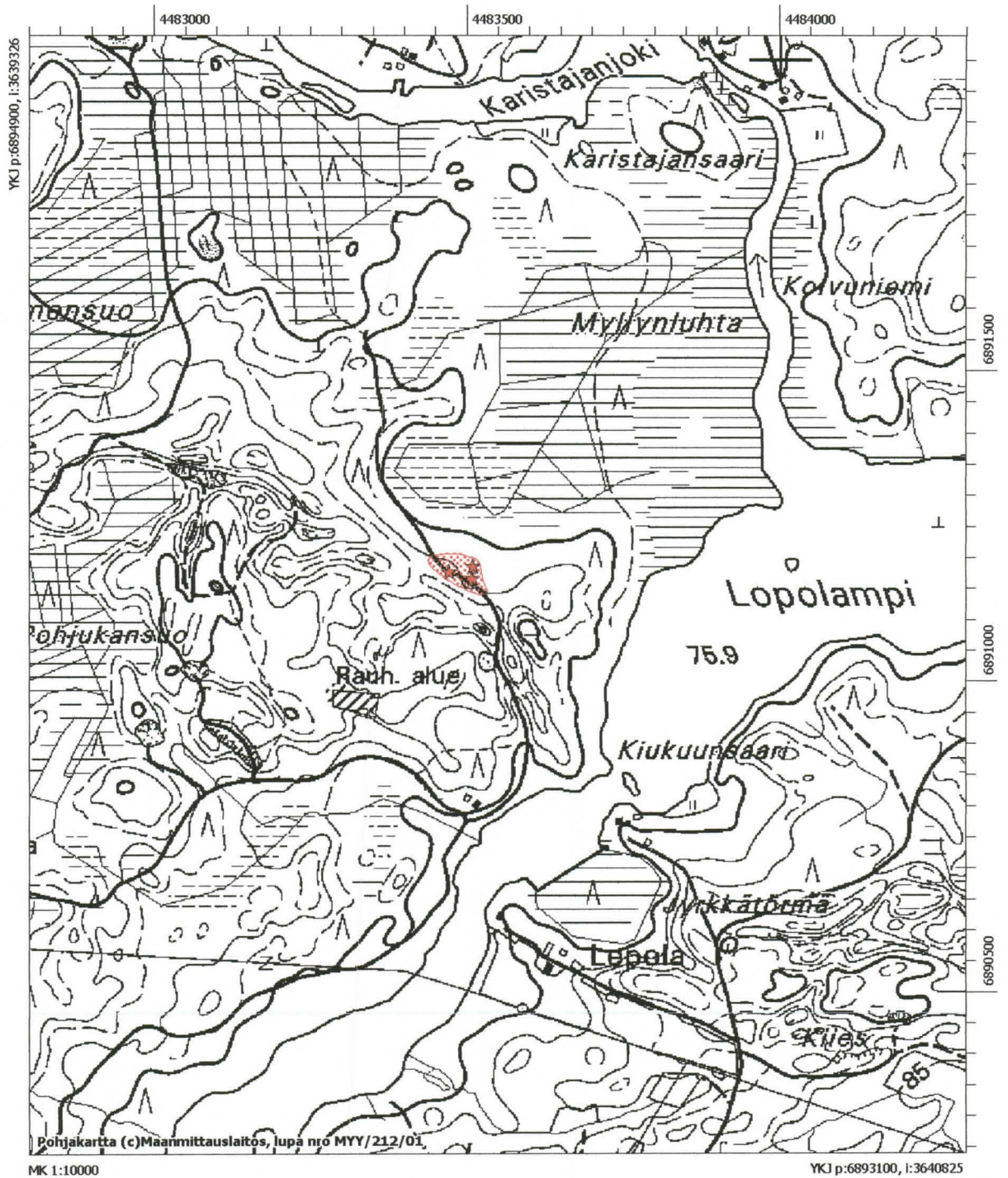
Paikka



Allekirjoitus

21.5.2007
nähty
P Kankkunen

Ote maastokartasta 4214 07 PUHOSSALO, Kitee Lovonranta 3, kivikautinen asuinpaikka merkitty punaisella värillä. Asumuspainanteet merkitty punaisilla tähdillä.



KITEE LOVONRANTA 3



Asumuspainanne Satu Koiviston kohdalla. SE-NW (f. 143522). Kuvannut P. Pesonen 2006.